



**Pardubice**

Magistrát města Pardubic  
Odbor dopravy - Oddělení silniční dopravy a silničního  
hospodářství  
nám. Republiky 12, 530 21 Pardubice



S00BX02YJKHS

Váš dopis zn.:

Ze dne:

Číslo jednací: MmP 94525/2026

Spisová značka: SZ\_MMP 86185/2026

Počet listů:

Počet příloh:

Vyřizuje: Bc. Monika Křištofová

Telefon: +420 466 859 351

E-mail: Monika.Kristofova@mmp.cz

Datum: 19.05.2026

k vyvěšení:

- Magistrát města Pardubic, odbor dopravy
- Statutární město Pardubice – Úřad Městského obvodu Pardubice IV, Bokova 315, 530 03 Pardubice, IČ 00274046

## **Veřejná vyhláška**

### **Opatření obecné povahy**

Magistrát města Pardubic, odbor dopravy, správní orgán oprávněný ke stanovení přechodné úpravy provozu na pozemních komunikacích dle ustanovení § 77 odst. 1 písmeno c) zákona č. 361/2000 Sb., o provozu na pozemních komunikacích, ve znění pozdějších předpisů, dále jen „zákon o provozu na pozemních komunikacích“, na základě § 171 zákona č. 500/2004 Sb., správní řád, ve znění pozdějších předpisů, dále jen „správní řád“, po předchozím písemném vyjádření Policie České republiky, Krajského ředitelství policie Pardubického kraje, vydaném pod č. j. KRPE-43574-3/ČJ-2026-170606 dne 13. května 2026

vydává opatření obecné povahy  
spočívající ve

### **stanovení přechodné úpravy provozu na pozemních komunikacích**

a  
s t a n o v í

ve smyslu ustanovení § 77 odst. 1 písmeno c) zákona o provozu na pozemních komunikacích a o změnách některých zákonů, v platném znění a vyhlášky č. 294/2015 Sb., přechodnou úpravu provozu na místní komunikaci k označení provedení zvláštního užívání části vozovky a chodníku u č. p. 42 v ulici MUDr. Ducháčkové v Pardubicích.

**Žadatel:** Začínám stavět s.r.o., se sídlem Železničního pluku 2188, 530 02 Pardubice, IČ 19726 147

V souvislosti s tímto, je stanoveno užití dopravních značek:

- **B28, E13, Z2, B30, Z4d**

S ohledem na zajištění bezpečnosti provozu požadujeme následující:

- **Nebudou umístěny dz č. B30 + E13. Dopravní značení je navrženo v rozporu s ustanovením § 78 odst. 2 zákona č. 361/2000 Sb., o provozu na pozemních komunikacích.**
- **Zábor vozovky bude začínat až za ukončením vzd. č. V12c (zákaz zastavení), aby bylo zajištěno vyhnutí protijedoucích vozidel.**
- **Vymístění parkujících vozidel musí být provedeno v souladu s ustanovením § 19a zákona č. 13/1997 Sb., o pozemních komunikacích.**

Dopravní značení a zařízení provedte jako:	přenosné svislé dopravní značky, dopravní zařízení
Velikost dopravního značení:	základní rozměrová řada
Provedení dopravního značení a zařízení:	retroreflexní
Platnost úpravy:	<b>30. května 2026 – 30. srpna 2026</b>
Důvod:	<b>stavební práce</b>
Odpovědnost za řádné provedení úpravy:	<b>žadatel</b>

Další podmínky pro provedení přechodné úpravy provozu:

- **Dopravní značení, případně dopravní zařízení, provedte dle přiloženého situačního plánu, který je nedílnou součástí tohoto opatření obecné povahy a podle odkazu či slovního popisu uvedeného v tomto stanoví.**
- Přechodné dopravní značky musí být umístěny v souladu s TP 66 – Zásady pro označování pracovních míst na pozemních komunikacích, schválenými Ministerstvem dopravy čj. 21/2015-120-TN/1 ze dne 12. 3. 2015 s účinností od 1. 4. 2015, na sloupcích červeno-bíle pruhovaných, spodní okraj přenosné dopravní značky musí být nejméně 0,6 m nad úroveň vozovky a pokud možno v jednotné výšce v rámci pracovního místa. Dopravní značení a zařízení musí odpovídat vyhlášce č. 294/2015 Sb., ČSN EN 12899-1, VL 6.1, VL 6.2, VL 6.3.
- Žadatel je povinen zajišťovat průběžnou kontrolu a údržbu dopravního značení a zařízení tak, aby bylo v řádném stavu.
- V případě, že stanovením opatření obecné povahy, dojde k omezení obecného užívání pozemní komunikace, je žadatel povinen postupovat podle § 25 zákona č. 13/1997 Sb., o pozemních komunikacích, neboť povolení ke zvláštnímu užívání podléhá samostatnému správnímu řízení.
- Žadatel v případě vymístění vozidel, zajistí úplnou a vypovídající fotodokumentaci, ze které bude zřejmý čas a místo umístění příslušného dopravního značení (dle DIO). Tuto fotodokumentaci je žadatel povinen předložit na žádost strážníků městské policie, nebo na žádost vlastníka (správce) příslušné pozemní komunikace.

### Odůvodnění

Magistrát města Pardubic, odbor dopravy (dále též „správní orgán“) obdržel od Úřadu Městského obvodu Pardubice IV, Bokova 315, 530 03 Pardubice, IČ 00274046 podnět žadatele, společnosti Začínám stavět s.r.o., se sídlem Železničního pluku 2188, 530 02 Pardubice, IČ 19726 147, k přechodné úpravě provozu na místní komunikaci k označení provedení zvláštního užívání části vozovky a chodníku u č. p. 42 v ulici MUDr. Ducháčkové v Pardubicích. Důvodem stanovení je povolení zvláštního užívání části vozovky a chodníku pro účely zajištění manipulačního a bezpečnostního prostoru při výstavbě novostavby rodinného domu. Správní orgán k návrhu přechodné úpravy provozu obdržel vyjádření dotčeného orgánu, Krajského ředitelství policie Pardubického kraje, které zohlednil při vydání opatření obecné povahy. Na základě ustanovení § 77 odst. 5 Zák. č. 361/2000 Sb. o provozu na pozemních komunikacích, ve znění pozdějších předpisů, vydal správní orgán stanovení bez návrhu opatření obecné povahy, jelikož se jedná o stanovení přechodné úpravy provozu na pozemních komunikacích.

### Poučení

Proti opatření obecné povahy nejsou přípustné žádné opravné prostředky ve smyslu obecných předpisů o správním řízení.

Bc. Monika Křištofová  
referent odboru dopravy

Situační plán je součástí stanovení.

Obdrží účastníci:

- Začínám stavět s.r.o., se sídlem Železničního pluku 2188, 530 02 Pardubice, IČ 19726 147
- Statutární město Pardubice – Městský obvod Pardubice IV, Bokova 315, 530 03 Pardubice, IČ 00274046

dotčené orgány:

- Krajské ředitelství policie Pardubického kraje, Na Spravedlnosti 2516, Pardubice, IČ 72050250

Tato veřejná vyhláška musí být vyvěšena nejméně po dobu 15-ti dnů na úřední desce Magistrátu města Pardubic a na úřední desce Městského obvodu Pardubice IV.

Vývěsní lhůta začíná den následující po dni vyvěšení, sejmutí vyhlášky je možné následující pracovní den po posledním dni vývěsní lhůty. Pátý den po vyvěšení je dnem nabytí účinnosti.

Po uplynutí lhůty vraťte potvrzenou veřejnou vyhlášku Magistrátu města Pardubic odboru dopravy, Oddělení silniční dopravy a silničního hospodářství, zpět.

vypraveno dne:

vyvěšeno dne: 19.5.2026

sejmuto dne: .....

*Razítko, podpis orgánu, který potvrzuje vyvěšení a sejmutí oznámení.*

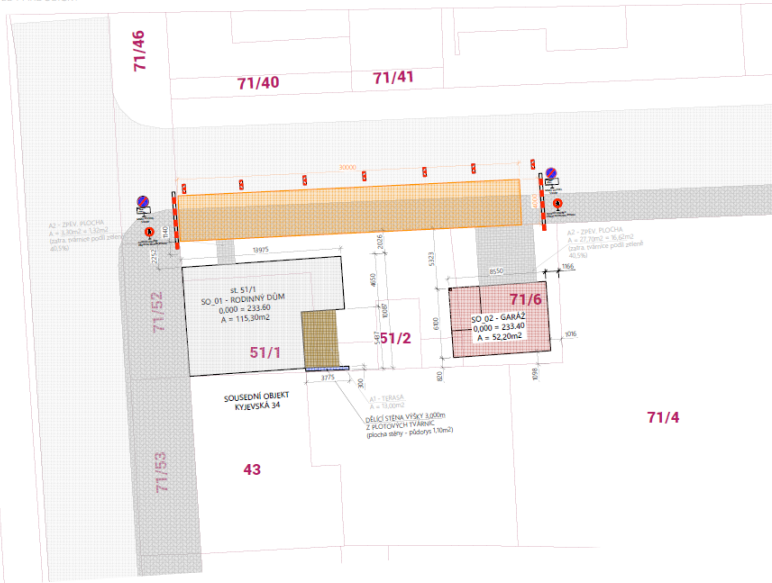
*Zveřejněno způsobem umožňujícím dálkový přístup dne: 19.5.2026*

*Razítko a podpis orgánu, který tímto potvrzuje předepsané vyvěšení a sejmutí tohoto oznámení a jeho zveřejnění způsobem umožňujícím dálkový přístup:*

.....

# SITUACE KATASTRÁLNÍ

SOUBOR STAVEB PARDUBIČKY  
1:200



## LEGENDA POUŽITÝCH ZNAČEK:

- SO 01 - NOVOSTAVBA RODINNÉHO DOMU
- SO 02 - NOVOSTAVBA GARÁŽE
- STĚNA DÉLÍ (PLOTOVÉ TVÁRNICE)
- SITUACE ZÁBOR



POZNÁMKY:  
- Projektová dokumentace je zpracována v úrovni "PRO ZISKÁNÍ STAVEBNÍHO POVOLENÍ" dle přílohy č.1 vyhl. 136/2004 Sb. a stavebního zákona 263/2001 Sb.

Objekt: NOVOSTAVBA RD, GARÁŽE PARDUBIČKY	Průběžný: 1304/21
Aut. na parcele č. st. 51/1, 51/2, p.č. 71/6 - k.ú. Pardubice	
Výkres: SITUACE KATASTRÁLNÍ ZÁBOR	
Číslo: 03.00	Označení výkresu: C.2
Měřítko: 1:200	
Datum: 01/2025	

TEL: +420 739 744 758  
info@zacnamstvet.cz  
Začínám stvéť, Pardubice

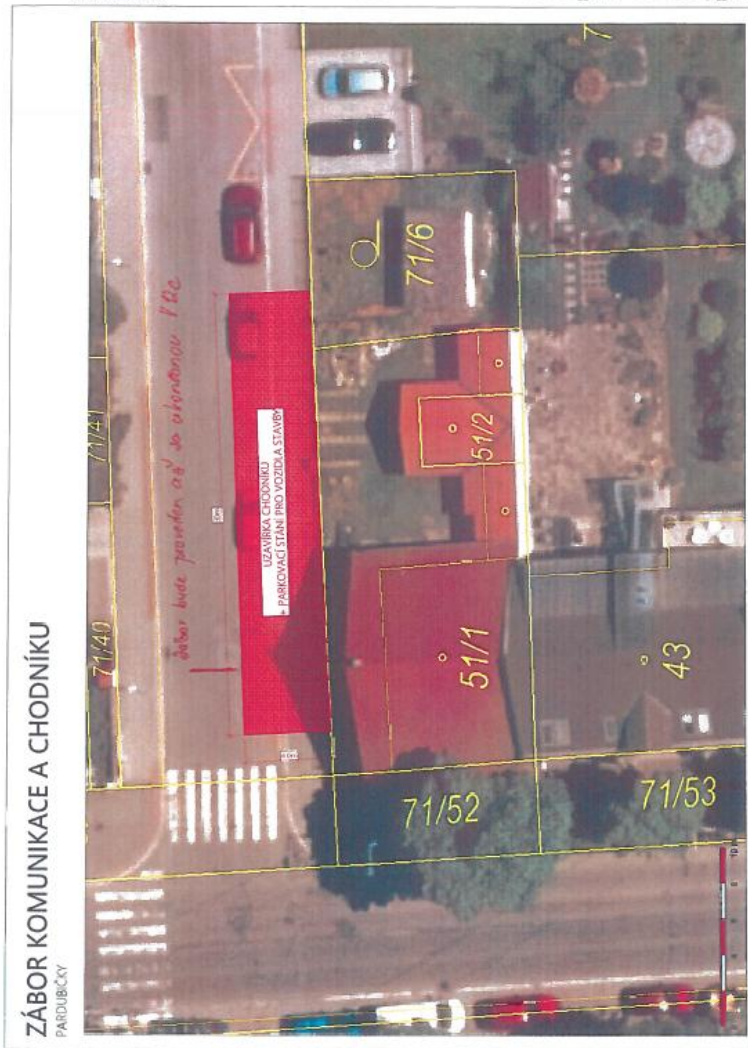


ZAČÍNÁM STVĚT.CZ

TEL: +420 739 744 758  
info@zacnamstvet.cz  
Začínám stvéť, Pardubice



ZAČÍNÁM STVĚT.CZ



ZÁBOR KOMUNIKACE A CHODNÍKU  
PARDUBIČKY