



Pardubice

Magistrát města Pardubic
Odbor životního prostředí | Oddělení ochrany přírody
Štrossova 44, 530 21 Pardubice



Č. jednací: OŽP/68792/2026/Dv
Č. spisu: 64845/2026
Počet listů: 4
Počet příloh: 1

DLE ROZDĚLOVNÍKU

Vyřizuje: Pavel Dvořáček, DiS.
Telefon: 466 859 188
E-mail: pavel.dvoracek@mmp.cz
El. podatelna: posta@mmp.cz

datum: 15.04.2026

ZÁVAZNÉ STANOVISKO

vydané podle § 2 odst. 1 a § 6 zákona č. 148/2023 Sb., o jednotném environmentálním stanovisku, v platném znění (dále jen „ZJES“):

Magistrát města Pardubice, odbor životního prostředí (dále jen „MmP OŽP“), jako věcně a místně příslušný orgán pro vydání jednotného environmentálního stanoviska (dále jen „JES“) dle § 15 písm. a) ZJES ve smyslu § 66 zákona č. 128/2000 Sb., o obcích v platném znění (dále jen „zákon o obcích“) na základě žádosti o vydání JES ze dne 09.04.2026 **v rámci žádosti o vydání koordinovaného stanoviska podané u příslušného stavebního úřadu dne 21.02.2026 pod č.j. MmP 34073/2026**

FI Realitní Investice s.r.o., IČO: 08664218, Nerudova 198/36, 500 02 Hradec Králové

v zastoupení na základě plné moci SYSTEMATIC DESIGN s.r.o., IČO: 09162739, Holubova 697/12, 500 09 Hradec Králové (dále jen „žadatel“),

a předložené projektové dokumentaci pro povolení stavby, zpracovatel SYSTEMATIC DESIGN s.r.o., IČO: 09162739, Holubova 697/12, 500 09 Hradec Králové, zodp. projektant Ing. arch. Jakub Chobotský, ČKAIT 04501, datum zpracování 01/2026 pro záměr:

„Rodinné domy Dříteč“ (dál též „záměr“)
na p. p. č. 806/7, 806/9 v k.ú.: Dříteč,

vydává v souladu s § 149 zákona č. 500/2004 Sb., správní řád, ve znění pozdějších předpisů (dále jen „správní řád“), a podle § 6 odst. 1 ZJES toto

SOUHLASNÉ JEDNOTNÉ ENVIRONMENTÁLNÍ STANOVISKO:

I.

Záměr „Rodinné domy Dříteč“

je z hlediska vlivů na všechny dotčené složky životního prostředí **přípustný** za těchto podmínek:

1. Zábor odnětí zemědělské půdy ze zemědělského půdního fondu bude trvale – viditelně

vyznačen v terénu.

2. Před zahájením stavby bude provedena skrývka vrchních kulturních vrstev půdy v mocnosti min. 30 cm (celkový objem skrývky je cca 142,80 m³). Skrytá zemina bude po dobu výstavby deponována na pozemku investora, na části nedotčené stavbou. Deponie bude zabezpečena proti zcizení a pravidelně ošetřována proti zaplevelení a degradaci. Po skončení stavebních prací bude rovnoměrně rozprostřena na **nezastavěné části pozemku parc. č. 806/9 a 806/7 v katastrálním území Dříteč, která bude nadále sloužit jako zahrada.**
3. O činnostech souvisejících se skrývkou kulturní vrstvy zeminy, jejím přemístění a zpětném použití povede žadatel protokol dle § 14 odst. 5 vyhl. MŽP č. 271/2019 Sb., o stanovení postupů k zajištění ochrany zemědělského půdního fondu.
4. Povinný k platbě odvodů za odnětí zemědělské půdy ze zemědělského půdního fondu (tj. investor) je povinen orgánu ochrany zemědělského půdního fondu příslušnému k rozhodnutí o odvodech a orgánu ochrany ZPF, který vydal souhlas s odnětím, v daném případě MmP OŽP
 - a) doručit kopii pravomocného rozhodnutí stavebního úřadu, pro které je souhlas s odnětím podkladem a to do 6 měsíců ode dne jeho platnosti,
 - b) písemně oznámit zahájení realizace záměru (viz. samostatná příloha k JES) a to nejpozději 15 dnů před jejím zahájením.

II.

MmP OŽP, jako příslušný orgán z hlediska ochrany zemědělského půdního fondu dle ustanovení § 13 odst. 1 a 15 písm. k) zákona č. 334/1992 Sb., o ochraně zemědělského půdního fondu, v platném znění (dále jen „zákon o ochraně ZPF“) vydává souhlas s trvalým odnětím ze zemědělského půdního fondu (dále jen „ZPF“). Za výše uvedených podmínek (č. 1–4)

Souhlas je vydáván za účelem „Novostavba dvou rodinných domů s přílehlými zpevněnými plochy“ na p.p.č. 806/7 a 806/9 v k.ú. Staré Ždánice, dle předložené koordinační situace vynětí ze ZPF, která je nedílnou součástí tohoto stanoviska (pro účely vytvoření výše uvedené přílohy bylo využito podkladu doloženého žadatelem). Bližší specifikace odnětí jsou uvedeny v tabulce níže.

Katastrální území	Parcelní číslo	Druh pozemku	Kód BPEJ	Třída ochrany	Odnímaná výměra v m ²	Účel odnětí
Staré Ždánice	806/7	Orná půda	3.19.01	III.	278	Novostavba dvou rodinných domů a zpevněné plochy
	806/9				199	

Za trvalý zábor zemědělské půdy o celkové výměře 477 m² pro dva rodinné domy a zpevněné plochy se stanovuje žadateli povinnost zaplatit odvod v orientační výši 28 524,60 Kč. Výše odvodu je, podle § 9 odst. 8 písm. d) zákona o ochraně ZPF, pouze orientační a bude upřesněna v samostatném rozhodnutí o odvodu a v návaznosti na ust. §11 odst. 2 a odst. 3 zákona o ochraně ZPF.

III.

Toto jednotné environmentální stanovisko bylo vydáno namísto následujících správních úkonů:

Oddělení ochrany přírody:

z hlediska zákona o ochraně zemědělského půdního fondu (č. 334/1992 Sb.)

- souhlas s odnětím ze zemědělského půdního fondu (§ 9 a § 21)

Odůvodnění

Vzhledem k tomu, že předmětný záměr podléhá povolování podle zákona č. 283/2021 Sb., stavební zákon, ve znění pozdějších předpisů, se namísto správních úkonů stanovených jinými právními předpisy v oblasti ochrany životního prostředí dle § 2 odst. 1 ZJES vydává toto jednotné environmentální stanovisko.

Dne 09.04.2026 žadatel požádal MmP OŽP o vydání jednotného environmentálního stanoviska ke stavbě „Rodinné domy Dříteč“ na p. p. č. 806/7, 806/9 v k.ú.: Dříteč v rámci žádosti o vydání koordinovaného stanoviska podané u příslušného stavebního úřadu dne 21.02.2026 a následném doplnění dne 10.03.2026 pod č.j. MmP 34073/2026.

Stavební úřad v rámci koordinovaného stanoviska oslovil dotčené orgány a shledal, že nelze vydat koordinované závazné stanovisko podle § 176 odst.1 stavebního zákona. Tuto skutečnost oznámil dne 15.04.2026 pod č.j.: 68773/2026 MmP OŽP. Tímto dotčený orgán MmP OŽP dle § 2 odst. 1 ZJES vydává JES.

Jedná se o novostavbu dvou rodinných domů v Dříteči (RD1 a RD2), zpevněných ploch a oplocení. Oba navržené objekty jsou stavebně a konstrukčně oddělené, tedy provozně nezávislé, avšak architektonicky sjednocené jednotným hmotovým a materiálovým řešením. Objekty tedy mají dvě nadzemní podlaží a jsou nepodsklepené, zastřešené sklonitou střechou (RD1 – pultovou střechou, RD2 – sedlovou střechou). Jako zdroj tepla pro vytápění objektu a ohřev teple vody je navrženo tepelné čerpadlo typu vzduch/voda. Objekty budou napojeny na přípojky (voda, elektro, kanalizace). Odpadní vody budou řešeny napojením na veřejnou kanalizaci. Dešťové vody z odvodňovaných ploch – střech budou odvedeny do akumulární nádrže o objemu 6,5 m³.

Předmětným záměrem budou dotčeny následující složky životního prostředí:

ZPF

Vzhledem k tomu, že předmětný záměr je z hlediska vlivů na všechny dotčené složky životního prostředí přípustný, dospěl příslušný orgán k závěru, že záměr lze ve vztahu k zájmům chráněným na úseku ochrany životního prostředí **při respektování podmínek tohoto závazného stanoviska** realizovat, a tedy vydat souhlasné jednotné environmentální stanovisko. Příslušný orgán dospěl k tomuto závěru z následujících důvodů:

MmP OŽP, jako příslušný orgán z hlediska ochrany zemědělského půdního fondu dle ustanovení § 13 odst. 1 a 15 písm. k) zákona č. 334/1992 Sb., o ochraně zemědělského půdního fondu, v platném znění (dále jen „zákon o ochraně ZPF“) vydává souhlas s trvalým odnětím ze zemědělského půdního fondu (dále jen „ZPF“). Za výše vedených podmínek (č. 1–4)

MmP OŽP v souladu s ustanovením § 9 odst. 8 zákona o ochraně ZPF, posoudil žádost i její přílohy a shledal, že žádost obsahuje všechny potřebné podklady pro vydání souhlasu.

Žádost obsahovala tyto přílohy dle ustanovení § 9 odst. 6 zákona o ochraně ZPF:

- údaje o nemovitosti
- zakres záboru do situace vynětí ze ZPF
- výsledky pedologického průzkumu a předběžná bilance skrývky kulturních vrstev půdy a návrh jejího hospodárneho využití
- informaci, v jakém následném řízení má být souhlas s odnětím ze ZPF podkladem
- výpočet odvodu za odnětí ze ZPF
- údaje o odvodnění a závlahách
- protierozní opatření

Souhlas s trvalým odnětím půdy ze zemědělského půdního fondu, je vydáván za účelem realizace novostavby rodinného domu a zpevněných ploch, o celkové výměře 477 m², na p.p.č 806/9 a 806/7 v k.ú. Dříteč.

Při posouzení otázky, zda umístění stavby není v rozporu se základními zásadami ochrany zemědělského půdního fondu, vyplývajícími z ustanovení § 4 zákona o ochraně ZPF, dospěl orgán ochrany ZPF k závěru, že odnětí zemědělské půdy pro nezemědělské účely je možné. Dotčená půda je zařazena do III. třídy ochrany dle vyhlášky MŽP č. 48/2011 Sb., o stanovení tříd ochrany, v platném znění.

Ve výroku tohoto závazného stanoviska MmP OŽP vymezil rozsah trvalého odnětí ze ZPF plynoucí z podkladů žádosti. Dále MmP OŽP stanovil podmínky nezbytné k zajištění ochrany ZPF. Všechny podmínky (viditelné označení záboru a další povinnosti žadatele), uvedené ve výroku tohoto stanoviska, směřují k zajištění ochrany ZPF a při jejich dodržení nebude mít stavba významný negativní vliv na ostatní ZPF.

Vzhledem k tomu, že se nejedná o stavbu, pro níž se dle ustanovení § 11a odst. 1 zákona o ochraně ZPF nestanovují odvody, vymezil MmP OŽP též, v jaké orientační výši bude předepsán odvod za trvale odnímanou půdu ze ZPF.

MmP OŽP stanovil orientačně výši odvodu takto:

- dle přílohy k zákonu – sazebník odvodů za odnětí půdy ze zemědělského půdního fondu, část A, část D a část B – Faktory životního prostředí, které budou negativně ovlivněny odnětím půdy ze zemědělského půdního fondu,
- dle vyhlášky č. 48/2011 Sb., o stanovení tříd ochrany, které se stanovují pomocí bonitovaných půdně ekologických jednotek (BPEJ),
- dle přílohy č. 4 vyhlášky č. 441/2013 Sb., o provedení zákona o oceňování majetku a o změně některých zákonů, ve znění pozdějších předpisů, (oceňovací vyhláška).

<i>Parcelní číslo</i>	<i>Kód BPEJ</i>	<i>Třída ochrany</i>	<i>Základní hodnotový ukazatel ZP v Kč za 1 m²</i>	<i>Odnímaná výměra v m²</i>
806/7	3.19.01	III.	11,96	278
806/9				199

Dále byla pro stavbu stanovena výše odvodu dle příslušnosti k BPEJ. Základní hodnotový ukazatel byl vynásoben 1, neboť nebyl zjištěn dotčený faktor životního prostředí. Výsledek tohoto násobení byl dále vynásoben koeficientem 5 pro III. třídu ochrany zemědělského půdního fondu podle vyhlášky č. 48/2011 Sb., o stanovení tříd ochrany. Výsledná částka pak byla vynásobena celkovou plochou záboru, tj. 477 m². Výpočet odvodu za odnětí půdy ze ZPF je součástí žádosti o odnětí

půdy ze zemědělského půdního fondu.

Vzorec pro výpočet odvodu: $11,96 \times 1 \times 5 \times 477 = \underline{28\,524,60 \text{ Kč}}$

Výše odvodu byla MmP OŽP stanovena na částku **28 524,60 Kč**. Pro stanovenou výši odvodu za trvalé odnětí půdy ze ZPF platí, že je **pouze orientační a jeho konečná výše bude stanovena samostatným rozhodnutím o odvodu**, podle § 9 odst. 8 písm. d) zákona o ochraně ZPF a v návaznosti na **ust. §11 odst. 2 a odst. 3 zákona o ochraně ZPF. Tedy platí, že při rozhodování o odvodech orgán ochrany ZPF vychází z právního stavu ke dni nabytí právní účinnosti prvního povolení vydaného ve věci podle jiných právních předpisů.**

Souhlas s odnětím ze ZPF bude podkladem pro vydání společného povolení. Proto je tento souhlas vydáván formou závazného stanoviska. Souhlas je závazným stanoviskem dle ustanovení § 149 odst. 1 správního řádu a vydává se podle části IV správního řádu. Rozhodnutí dle stavebního zákona, jímž má být dotčen zemědělský půdní fond, nelze vydat, pokud nebyl dán orgánem ochrany ZPF souhlas k jejímu odnětí.

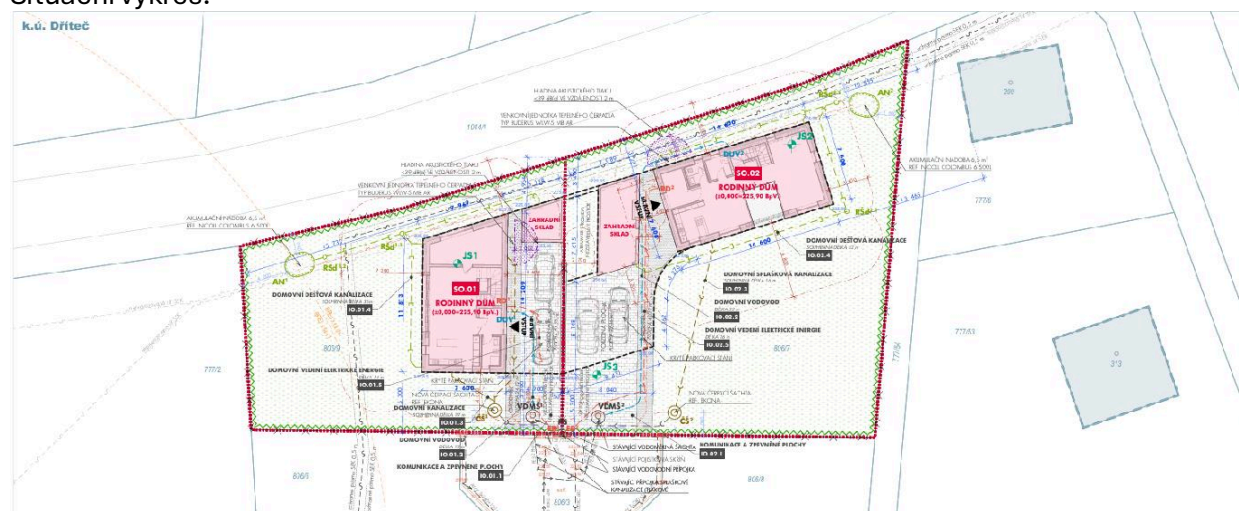
Souhlas vydaný podle § 9 odst. 8 zákona o ochraně ZPF, je závaznou součástí rozhodnutí, která budou ve věci vydána. Žadatel je povinen plnit podmínky v něm stanovené ode dne, kdy tato rozhodnutí nabyla právní moci, popřípadě ve lhůtách v nich určených.

Podle ustanovení § 10 odst. 1 zákona o ochraně ZPF, orgán ochrany ZPF, který vydal souhlas k odnětí zemědělské půdy ze zemědělského půdního fondu, může na žádost změnit podmínky a další skutečnosti v něm stanovené.

Podle ustanovení § 10 odst. 8 zákona o ochraně ZPF, jedná-li se o trvalé odnětí zemědělské půdy ze ZPF, je podkladem pro zápis změny druhu pozemku v katastru nemovitostí rozhodnutí podle jiného právního předpisu.

Souhlas neřeší vlastnické ani užitelské vztahy k dotčenému pozemku a nenahrazuje vyjádření orgánu státní správy ve vodním a lesním hospodářství a neopravňuje k zahájení stavebních ani přípravných prací.

Situační výkres:



MmP OŽP, jako příslušný orgán z hlediska ochrany přírody a krajiny dle ustanovení zákona č. 114/1992 Sb., o ochraně přírody a krajiny v platném znění, souhlasí se záměrem, a to bez podmínek. Záměr se nedotkne zájmů chráněných zákonem na ochranu přírody a krajiny.

MmP OŽP, jako příslušný orgán z hlediska lesů dle § 48 odst. 3 zákona č. 289/1995 Sb., o lesích, v platném znění, souhlasí se záměrem bez stanovení podmínek, neboť záměr se nedotýká námi chráněných zájmů.

MmP OŽP, jako příslušný orgán z hlediska ochrany vod podle § 104 odst. 3 zák. č. 254/2001 Sb. o vodách a o změně některých zákonů (vodní zákon), ve znění pozdějších předpisů (dále jen „vodní zákon“), souhlasí se záměrem bez stanovení podmínek. Veřejné zájmy, které dotčený orgán hájí, jsou záměrem dotčeny podle ust. § 5 odst. 3 vodního zákona.

Vodoprávní úřad posoudil předloženou projektovou dokumentaci z hlediska zájmů chráněných vodním zákonem, zejména podle ustanovení § 5 odst. 3 vodního zákona:

Při provádění staveb nebo jejich změn nebo změn jejich užívání je stavebník povinen podle charakteru a účelu užívání těchto staveb je zabezpečit zásobováním vodou a odváděním odpadních vod kanalizací k tomu určenou. Není-li kanalizace v místě k dispozici, odpadní vody se zneškodňují přímým čištěním s následným vypouštěním do vod povrchových nebo podzemních. V případě technické neproveditelnosti způsobů podle vět první a druhé lze odpadní vody akumulovat v nepropustné jímce (žumpě) s následným vyvážením akumulovaných vod na zařízení schválené pro jejich zneškodnění. Dále je stavebník povinen zabezpečit omezení odtoku povrchových vod vzniklých dopadem atmosférických srážek na tyto stavby (dále jen „srážková voda“) akumulací a následným využitím, popř. vsakováním na pozemku, výparem, anebo, není-li žádný z těchto způsobů omezení odtoku srážkových vod možný nebo dostatečný, jejich zadržováním a řízeným odváděním nebo kombinací těchto způsobů. Bez splnění těchto podmínek nesmí být povolena stavba, změna stavby před jejich dokončením, užívání stavby ani vydáno rozhodnutí o dodatečném povolení stavby nebo rozhodnutí o změně užívání stavby.

Povinnost stavebníka zabezpečit stavbu zásobováním vodou a odváděním odpadních vod kanalizací k tomu určenou je splněna, dům bude napojen na veřejný vodovod a splaškovou kanalizaci.

Povinnost stavebníka zabezpečit omezení odtoku povrchových vod vzniklých dopadem atmosférických srážek na stavbu je splněna, protože stavebník bude srážkové vody ze střešní plochy akumulovat v nádrži o objemu 6,5 m³. Z této nádrže budou dešťové vody využívány pro závlivku zahrady a nepevných zelených ploch.

Akumulační nádrž se nepovažuje za vodní dílo podle § 55 odst. 3 vodního zákona, protože se jedná o jednoduchá zařízení mimo koryta vodních toků na pozemcích nebo stavbách k zachycení vody a k jejich ochraně před škodlivými účinky povrchových vod.

MmP OŽP, jako příslušný orgán z hlediska nakládání s odpady podle § 146 odst. 3 zákona č. 541/2020 Sb., o odpadech, ve znění pozdějších předpisů, se záměrem souhlasí bez stanovení podmínek. Z hlediska nakládání s odpady podle § 146 odst. 3 zákona č. 541/2020 Sb., o odpadech je uvedená stavba možná. S veškerými odpady, které vzniknou v průběhu stavby, je nutno nakládat v souladu s ustanoveními zákona č. 541/2020 Sb., o odpadech a předpisy souvisejícími. Předmětným záměrem nebudou dotčeny veřejné zájmy v oblasti nakládání s odpady. Příslušný orgán zároveň připomíná některé povinnosti vyplývající ze zákona o odpadech:

Před zahájením stavebních prací musí mít zhotovitel stavby zajištěno předání stavebních a demoličních odpadů do zařízení určeného pro nakládání s odpady písemnou smlouvou (§ 15 odst. 2 písm. c). Odpady je možné předat do vlastnictví pouze osobě oprávněné k jejich převzetí podle § 13 odst. 2 zákona č. 541/2020 Sb., o odpadech.

Platnost tohoto závazného stanoviska je 5 let ode dne jeho vydání s tím, že může být na žádost žadatele prodloužena v souladu s § 7 odst. 2 ZJES.

Poučení

Závazné stanovisko ve smyslu § 149 správního řádu není samostatným rozhodnutím a nelze se proti němu odvolat. Jeho obsah je závazný pro výrokovou část správního rozhodnutí vydávaného v následném řízení podle § 1 ZJES. Obsah závazného stanoviska lze napadnout v rámci odvolání proti rozhodnutí, které bylo závazným stanoviskem podmíněno, postupem dle ustanovení § 149 odst. 7 správního řádu.

Ing. Miroslav Míča
vedoucí odboru

Příloha:

- 1) oznámení zahájení realizace záměru

Doručí se

SYSTEMATIC DESIGN s.r.o., IČO: 09162739, Holubova 697/12, 500 09 Hradec Králové, IDDS: 8py7bn8

Na vědomí

Obec Dřítěč, Dřítěč 116, 533 05 Dřítěč, IDDS: pa9a84b

Ke zveřejnění

Jednotné environmentální stanovisko bude podle ust. § 10 odst. 1 ZJES zpřístupněno způsobem umožňující dálkový přístup na internetových stránkách Magistrátu města Pardubic (www.pardubice.eu/jednotné_environmentální_stanovisko) po dobu nejméně **15 dnů**.

Zveřejněno dne: 16.04.2026