

MAGISTRÁT MĚSTA PARDUBIC

STAVEBNÍ ÚŘAD

Štrossova 44, Pardubice 53021



Sp. zn.: SÚ 101143/2025/ŠVAR SÚD18/25

Č.j.: MmP 73609/2026

Vyřizuje: Ing. Petra Švarcová

tel.: +420 705 732 601

e-mail: petra.svarcova@mmp.cz

oprávněná úřední osoba, 340.00, V/10

Pardubice, dne 23.04.2026



S00BX02X2O9Q

K vyvěšení na úřední desku:

Magistrát města Pardubice, elektronická úřední deska, Pernštýnské náměstí 1, 530 21 Pardubice

Úřad městského obvodu Pardubice II, úřední deska, Chemiků 128, 530 09 Pardubice

ROZHODNUTÍ POVOLENÍ STAVBY

Výroková část:

Magistrát města Pardubice, stavební úřad, jako stavební úřad příslušný podle § 30 odst. 3 písm. a) a § 34a zákona č. 283/2021 Sb., stavební zákon, ve znění pozdějších předpisů (dále jen "stavební zákon"), v řízení o povolení záměru přezkoumal podle § 182 až 192 stavebního zákona žádost, kterou dne 09.04.2025 podal **Statutární město Pardubice – Městský obvod Pardubice II, IČ: 00274046, Chemiků 128, 530 09 Pardubice**, které zastupuje společnost **INDESING s.r.o., jednatel Ing. Jiří Šejnoha, IČ: 26876035, Jezbořice 110, 530 02 Pardubice** (dále jen "stavebník"), a po posouzení záměru podle § 193 stavebního zákona:

I. Podle § 197 a 211 stavebního zákona

p o v o l u j e

stavbu:

Stavební úpravy ulice PRODLOUŽENÁ

(dále jen "záměr") na pozemku parc. č. **3702/1** v katastrálním území **Pardubice**.

Záměr obsahuje:

SO 101 Komunikace

SO 401 Přeložka VO

Popis stavebního záměru:

SO 101 Komunikace

Jedná se o stavební úpravy ulice Prodloužená v Pardubicích. Stavba se nachází v intravilánu města Pardubic v území s obytnou funkcí. Terén je rovinatý. V bezprostředním okolí se nachází vysokopodlažní bytové domy, občanská vybavenost a dostatek vzrostlé zeleně. Slepá část ulice Prodloužená délky cca 120 m, která je předmětem stavebních úprav, je součástí širší oblasti, kde je zaveden dopravní režim "ZÓNA 30". Úprava předmětného úseku zvyšuje počet parkovacích míst pro osobní automobily o 20 kusů. Z toho jsou dvě stání určená pro osoby se sníženou schopností pohybu. Celkem je v předmětném úseku nově 76 kusů parkovacích míst pro osobní automobily, z toho jsou 4 stání určená pro osoby se sníženou schopností pohybu. Počet stání pro skútry je 4. Nové zpevněné parkovací plochy budou opatřeny tzv. "zasakovací" dlažbou. Zpevnění ostatních ploch je provedeno živичným kobercem nebo betonovou zámkovou dlažbou. Součástí návrhu je i nový propojovací chodník délky 46 m situovaný v trávniku mezi rehabilitačním zařízením a bytovým domem č.p. 231+234 a soustava chodníků umístěná směrem ke křižovatce Potůčkova x Šípka. Rozměry kolmých i podélných stání odpovídají minimu dle ČSN 73 6056 "Odstavné a parkovací plochy silničních vozidel" Přičemž je uvažováno, že větší vozidla budou parkovat couváním nebo s dvojitým najetím. Délka kolmého stání je 5 000 mm (včetně přesahu 500 mm přes obrubník). Základní šířka 2 500 mm. Dvě podélná stání pro invalidy mají rozměry 7 000 mm/3 500 mm. Dvě kolmá stání pro invalidy mají šířku 2 500 mm a společný manipulační prostor 1 200 mm. Stání pro skútry mají rozměry 3 000/1 500 mm. Stání budou vyznačena pomocí vodorovného a svislého dopravního značení. V úvodním úseku slepé části ulice jsou navrženy oboustranné parkovací pruhy šířky 2 000 mm bez vodorovného značení parkovacích stání. Výškové a půdorysné řešení je patrné z výkresových příloh. Spády všech zpevněných ploch jsou minimální, což je dáno konfigurací stávajících zpevněných ploch a terénu. Příčný i podélný sklon všech zpevněných ploch a komunikací budou do 2 % včetně. Rampové náběhy do 10 %. Odvodnění je řešeno svedením vody na přilehlé trávniky, zasakováním přes zasakovací dlažbu a svedením do stávající kanalizace.

Stavební úpravy ulice zahrnují návrh nového a úpravu stávajícího svislého a vodorovného dopravního značení. Stavba si vyžádá pokácení pěti kusů vzrostlých stromů: Smrk omorika – obvod kmene 170 cm, douglaska tisolistá – obvod kmene 88 cm, bříza bělokorá – obvod kmene 123 cm, smrk ztepilý – obvod kmene 141 cm, smrk pichlavý – obvod kmene 44 cm. Provedena bude náhradní výsadba v počtu 3 kusů stromu Habr obecný – pyramidální, bal, alejový, obvod 14 – 16 cm nejpozději do 2 let od provedení kácení. Stávající keře před bytovým domem č.p. 217 – 220 budou stranově přesazeny. Trávniky dotčené stavbou budou obnoveny. Plochy navazující na nově osazené obrubníky budou zahumusovány v tl. 100 mm a zatravněny. Jedná se o stavbu trvalou. Technické řešení stavby je navrženo tak, aby minimálně ovlivňovalo krajinu, zdraví a životní prostředí.

SO 401 Přeložka VO

Na základě požadavku Služeb města Pardubic, a.s. bude proveden stranový posun kabelové trasy VO, která kříží Prodlouženou ulici ve staničení 0,090 km. Stávající vedení bude uloženo do chráničky KOPOHALF D 110 mm s krytím vůči povrchu komunikace 120 cm. Chránička bude obetována a podbetonována cementovým betonem C12/15-X0 mocnosti 150 mm. Délka úpravy je 10 m. Situační řešení je zakresleno do koordinační situace stavby.

Podrobnější popis stavby je uveden v technické zprávě a zakreslen v projektové dokumentaci.

II. Stanoví podmínky pro provedení stavby:

1. Stavba bude provedena podle předložené projektové dokumentace zpracované Ing. Jiřím Šejnohou, autorizovaným inženýrem pro dopravní stavby, mosty a inženýrské konstrukce (ČKAIT – 0700159) ověřené ve stavebním řízení. Projektant zodpovídá za správnost, celistvost, úplnost a bezpečnost stavby provedené dle jím zpracované projektové dokumentace a proveditelnost stavby dle této dokumentace jakož i technickou a ekonomickou úroveň technologického zařízení, včetně vlivů na životní prostředí. Je povinen dbát právních předpisů a obecných požadavků na výstavbu, vztahujících se ke konkrétnímu stavebnímu záměru. Případné změny nesmí být provedeny bez předchozího povolení stavebního úřadu.
2. Veškerá činnost stavebníka v souvislosti se stavbou bude v souladu se stavebním zákonem.

3. Stavba bude provedena v souladu s vyhláškou č. **146/2024 Sb., o požadavcích na výstavbu a normou ČSN 73 4001 Přístupnost a bezbariérové užívání.**
4. Rozhodnutí o povolení stavby platí **2 roky** ode dne nabytí právní moci.
5. Rozhodnutí o povolení stavby pozbývá platnosti, jestliže **do dvou let** ode dne, kdy nabylo právní moci, nebude stavba zahájena.
6. Stavebník **před zahájením** stavby oznámí stavebnímu úřadu, Magistrátu města Pardubic **termín zahájení stavby a název a sídlo stavebního podnikatele, který bude stavbu provádět, včetně oprávnění k provádění stavby.** Stejně údaje doplní na štítek „stavba povolena“, pokud tak neučinil stavební úřad. **Případná změna stavebního podnikatele v průběhu stavby bude stavebnímu úřadu oznámena.**
7. Stavebník je povinen před zahájením stavby umístit na viditelném místě u vstupu na staveniště štítek a ponechat jej tam až do **dokončení stavby**, popřípadě do vydání kolaudačního rozhodnutí.
8. Stavebník zajistí konání kontrolních prohlídek stavby, o jejichž termínu bude informovat pracovníky stavebního úřadu předem.
9. Stavební úřad podle potřeby stanoví, které fáze výstavby mu stavebník oznámí nejpozději **10 dní předem** dle plánu kontrolních prohlídek stavby, za účelem provedení kontrolní prohlídky stavby. **Bez provedení kontrolní prohlídky nelze ve stavbě dále pokračovat.**
10. V průběhu realizace stavby je nutno důsledně omezit očekávané nepříznivé vlivy (zejména dbát na čistotu dotčených komunikací, minimalizovat zatížení okolí hlukem a prachem, důsledně zabezpečit výkopy, umožnit bezpečný provoz na komunikacích). Následně budou všechny dopravní plochy dotčené stavbou obnoveny, a to v plné šíři.
11. Výkopy budou po celou dobu trvání stavebních prací viditelně označeny. Žadatel zajistí, aby případný vytěžený nezhutitelný materiál byl dopraven na příslušnou skládku v souladu se zákonem č. 541/2020 Sb., o odpadech a předpisy souvisejícími. Výkopový materiál musí být zajištěn tak, aby nebyl splavován do dešťové kanalizace a skladován tak, aby nedocházelo k poškození přilehlých ploch.
12. Staveniště bude zařízeno, uspořádáno a vybaveno tak, jak je uvedeno v ustanovení § 14 vyhlášky č.146/2024 Sb., o požadavcích na výstavbu, ve znění pozdějších předpisů.
13. Před realizací stavby bude provedeno vytýčení všech inženýrských sítí a tyto sítě vč. jejich ochranných pásem budou respektovány v souladu s příslušnými předpisy (zejména zákon č. 458/2000 Sb., energetický zákon, ve znění pozdějších předpisů; zákon č. 127/2005 Sb., o elektronických komunikacích) a v souladu s platnými normami (zejména ČSN 73 6005). Budou dodrženy všeobecné podmínky jednotlivých správců inženýrských sítí. V zájmovém území se může nacházet i zařízení, které není v majetku správců veřejných sítí (např. přírodní vedení k odběratelům, propojovací kabely institucí apod.).
14. Jestliže uvažovaná akce vyvolá potřebu dílčí změny trasy vedení nebo přemístění některých prvků inženýrské sítě, je nutné včas požádat o přeložku inženýrské sítě jejího správce. Veškeré přeložky inženýrských sítí budou **realizovány a dokončeny v souladu se Smlouvou o zajištění přeložky** zařízení a úhradě nákladů s ní spojených uzavřené mezi provozovatelem distribuční soustavy a investorem.
15. Při terénních úpravách nesmí dojít ke snížení stávajících vzdáleností vodičů vedení od země a nesmí dojít ke snížení nebo zvýšení hloubky uložení stávajících podzemních vedení.
16. Odkrytá stávající podzemní vedení budou řádně zabezpečena před poškozením. Stavebník je při přípravě a realizaci stavby zodpovědný za neporušitelnost stávajících vedení a existujícího provozu těchto zařízení. Poškození stávajících podzemních sítí bude neprodleně ohlášeno správci příslušné sítě.
17. Před záhozem všech odkrytých zařízení budou zástupci vlastníků a správců technické infrastruktury a dotčených zařízení přizváni k jejich kontrole, o které bude sepsán zápis, který bude předložen při závěrečné kontrolní prohlídce.

18. Pracovníci provádějící zemní práce budou prokazatelně seznámeni s polohou inženýrských sítí včetně možné polohové odchylky od vytyčení.
19. Prováděním stavby nedojde k ohrožení provozu na pozemních komunikacích a k narušení bezpečnosti chodců. Stavebník zajistí před zahájením stavby upozornění pro chodce na zvýšenou pozornost při chůzi a nutnost používání přechodů a tras vyznačených dodavatelem. Bude zabezpečena dopravní obslužnost např. IZS, HZS a svoz TKO. Po dobu výstavby i po jejím ukončení bude zachována možnost přístupu ke všem objektům, nacházejícím se v blízkosti staveniště. Je rovněž třeba zajistit trvalý přístup správců sítí do prostoru jejich umístění pro případ havárie. Po celou dobu stavby budou stávající komunikace udržovány ve sjízdňém stavu.
20. Stavebník ponese veškeré náklady na opravy případně poškozených stávajících komunikací v souvislosti se stavbou. Za škodu vzniklou na sousedních stavbách nebo pozemcích (pokud není vyvolána jejich závadným stavem) zodpovídá stavebník, který neprodleně odstraní vzniklé škody vlastním nákladem do stavu podle projektu nebo do původního stavu. Po skončení stavebních prací budou všechny dopravní plochy obnoveny, a to v plné šíři.
21. Stavebník zajistí minimálně **14 dní před** zahájením stavby prokazatelnou informovanost dotčených touto stavbou o omezení dopravy.
22. Stavebník je v případě nutnosti povinen v dostatečném předstihu **před zahájením stavby** požádat příslušný silniční správní úřad o stanovení přechodné úpravy provozu na pozemních komunikacích a požádat o úplnou – částečnou uzavírku pozemní komunikace.
23. Kácení je možné realizovat až po vzniku práva provést uvedený stavební záměr podle zákona č. 283/2021 Sb., stavební zákon, ve znění pozdějších předpisů a dále v období tzv. vegetačního klidu (od listopadu do poloviny března).
24. Stavebník se bude řídit ustanovením § 266 stavebního zákona ve smyslu ustanovení § 22 odstavce 2 zákona č. 20/87 Sb. o státní památkové péči, ve znění pozdějších předpisů. Má-li se provádět stavební činnost na území s archeologickými nálezy, jsou stavebníci již od doby přípravy stavby povinni tento záměr oznámit Archeologickému ústavu a umožnit jemu nebo oprávněné organizaci provést na dotčeném území záchranný archeologický výzkum. Obdobně se postupuje, má-li se na takovém území provádět jiná činnost, kterou by mohlo být ohroženo provádění archeologických výzkumů.
25. Při provádění stavby je nutno dodržovat předpisy týkající se bezpečnosti práce a technických zařízení, zejména zákon č. 309/2006 Sb., kterým se upravují další požadavky bezpečnosti a ochrany zdraví při práci v pracovněprávních vztazích a o zajištění bezpečnosti a ochrany zdraví při činnostech nebo poskytování služeb mimo pracovněprávní vztahy (zákon o zajištění dalších podmínek bezpečnosti a ochrany zdraví při práci); nařízení vlády č. 591/2006 Sb., o bližších minimálních požadavcích na bezpečnost a ochranu zdraví při práci na staveništích a nařízení vlády č. 362/2005 Sb., o bližších požadavcích na bezpečnost a ochranu zdraví při práci na pracovištích s nebezpečím pádu z výšky nebo do hloubky. Veškerá pracovní místa budou řádně označena a umístěna dle příslušných TP vč. dopravního značení a zařízení.
26. Práce různých investorů budou vzájemně technicky a časově **koordinovány**.
27. Stavebník předá zhotoviteli stavby veškerá vyjádření vlastníků a správců podzemních sítí, která byla předložena pro správní řízení. Před zahájením zemních a stavebních prací musí být obnovena veškerá prošlá vyjádření.
28. Pokud dojde při realizaci záměru ke střetu s vodovodním řádem, tak nejpozději ke kolaudaci budou předloženy doklady o zdravotní nezávadnosti použitých materiálů.
29. Dopravní značení bude provedeno **dle vydaného opatření obecné povahy odboru dopravy Magistrátu města Pardubic**, č.j.: MmP 172969/2025, sp.zn.: SZ_MMP 136977/2025 ze dne 16.12.2025.
30. Stavebník po dokončení stavby podá podle ustanovení § 172 odst. 2 u stavebního úřadu žádost o vydání kolaudačního rozhodnutí. Žádost o vydání kolaudačního rozhodnutí bude obsahovat náležitosti dle § 232 stavebního zákona.

31. Nejpozději ke kolaudaci budou předloženy doklady o zdravotní nezávadnosti použitých materiálů přicházejících do styku s pitnou vodou a před uvedením stavby do provozu bude předložen doklad nezávadnosti pitné vody z nově vybudovaných vodovodních řádů.
32. Stavbu, která vyžaduje povolení, lze užívat jen na základě kolaudačního rozhodnutí a jen k účelu vymezenému v tomto rozhodnutí podle ustanovení § 230 stavebního zákona.
33. Při provádění stavebních prací je stavebník nebo jím pověřený subjekt povinen učinit opatření, aby nedošlo k ohrožení nebo poškození sítí a v případě poškození sítí tuto skutečnost neprodleně nahlásí příslušnému správci sítě.
34. V místech křižovatek pozemních komunikací musí být dodrženy rozhledové poměry dle čl. 5.2.9 ČSN 73 6102. V místech připojení sousedních nemovitostí musí být dodrženy rozhledové poměry dle čl. 12.8 ČSN 73 6110.
35. Komunikace budou splňovat podmínky platné ČSN 73 6110 a TP 132.
36. Šíře chodníků či stezek pro pěší bude vždy min. 1,5 m (v místech, kde jsou kolmá parkovací stání, zajistit tuto šíři v rámci přesahu vozidel právě do prostoru chodníku) dle platné ČSN 73 4001, šíře parkovacích stání (primárně pro osoby pohybově postižené) dle ČSN 73 6056.
37. Jestliže bude součástí stavby nové veřejné osvětlení, bude po realizaci akce na OMI, OPPN doložen geometrický plán na trasu veřejného osvětlení, dle kterého bude uzavřena smlouva o zřízení VB prohlášením.
38. V případě zvláštního užívání místní komunikace při provádění stavebních prací požádá zhotovitel před zahájením o povolení podle § 25 odst. 6 písm. c) zákona 13/1997 Sb., o pozemních komunikacích, ve znění pozdějších předpisů.
39. Ve smyslu ustanovení bodu 11. odst. b) přílohy č. 1 obecně závazné vyhlášky č. 4/2019, kterou se vydává Statut města Pardubic, požádá zhotovitel s dostatečným předstihem před započatím prací o souhlas se zvláštním užíváním veřejného prostranství z důvodu výkopových prací, skládky materiálu apod., ve kterém budou stanoveny další podmínky (především týkající se způsobu provádění prací a uvedení dotčených ploch do původního stavu).
40. V průběhu realizace stavby je nutno důsledně omezit očekávané nepříznivé vlivy (zejména dbát na čistotu dotčených komunikací, minimalizovat zatížení okolí hlukem a prachem, důsledně zabezpečit výkopy, umožnit bezpečný provoz na komunikacích). Následně budou všechny plochy dotčené stavbou uvedeny do pořádku včetně případného doplnění ornice, vysbírání kamenů a zbytků stavebního materiálu a osetí trávou.
41. Dřeviny požadujeme při stavebních pracích vhodným způsobem chránit (ČSN 83 9061 Ochrana stromů, porostů a vegetačních ploch při stavebních pracích). Výkopové práce nesmí narušit kořenový systém stromů, z důvodu pohybu stavební mechanizace doporučujeme kmeny chránit bedněním. Případné nezbytné kácení musí být předem povoleno dle ust. § 8 zák. č. 114/1992 Sb., o ochraně přírody a krajiny, ve znění pozdějších předpisů.
42. S odpady, které vzniknou v průběhu stavby, musí stavebník nakládat v souladu se zákonem č. 541/2020 Sb., o odpadech, v platném znění.
43. Po celou dobu výstavby bude zajištěn bezpečný přístup k přilehlým nemovitostem.
44. Provádění stavebních prací bude probíhat mimo zimní období, které je od 01.11. do 31.03.
45. Stavebník před zahájením stavby umístí na viditelném místě u vstupu na staveniště štítek o povolení stavby a ponechá jej tam až do dokončení stavby, případně do vydání kolaudačního rozhodnutí; rozsáhlé stavby se mohou označit jiným vhodným způsobem s uvedením údajů ze štítku.
46. Stavebník zodpovídá za dodržení podmínek stanovených dotčenými orgány a správci sítí, které byly přílohou žádosti o vydání povolení stavby a zařízení, popř. byly doplněny v průběhu řízení a jsou součástí spisu. Jsou to:

České Radiokomunikace, a.s., č.j.: UPTS/OS/411817/2025 ze dne 02.10.2025; **EDERA Group a.s., zn.:** 067/200226/PC ze dne 20.02.2026, zn.: 481/301124/PC ze dne 30.11.2024; **Magistrát města**

Pardubic, Odbor životního prostředí, Oddělení odpadů a ovzduší, č.j.: OŽP/141227/25/FR, č.sp.: OŽP/113132/25/FR ze dne 13.10.2025; **Jaroslav Stodola – MEGASPHERA**, sp.zn.: 251104 – 03 ze dne 04.11.2025; **Vodafone Czech Republic a.s.**, zn.: 251001-2224876969 ze dne 03.10.2025; **Městský obvod Pardubice II**, č.j.: 8277/2025/ÚMOII/OŽPD/JSch ze dne 02.10.2025; **EOP Distribuce a.s.**, č.j.: 346 – 24 ze dne 06.12.2024; **Služby města Pardubic a.s.**, zn.: 26059/IO ze dne 30.01.2026, zn.: 23506/IO ze dne 30.01.2024, zn.: 24532/IO ze dne 28.11.2024; **ČEZ Distribuce, a. s.**, zn.: 001172659048 ze dne 22.01.2026, zn.: 001172658069 ze dne 22.01.2026, zn.: 001169776648 ze dne 04.11.2025, zn.: 001169774673 ze dne 04.11.2025, zn.: 0102420002 ze dne 16.10.2025, zn.: 0102493453 ze dne 12.03.2026; **Krajské ředitelství policie Pardubického kraje, Územní odbor Pardubice, Dopravní inspektorát**, č.j.: KRPE-76596-2/ČJ-2025-170606 ze dne 01.09.2025; **Magistrát města Pardubic, Odbor majetku a investic**, č.j.: MmP 132097/2025 ze dne 08.10.2025; **T-Mobile Czech Republic a.s.**, č.j.: E54090/25 ze dne 10.10.2025; **Dopravní podnik města Pardubic a.s.**, zn.: Lp/24/1212e ze dne 22.11.2024, zn.: Lp/26/512e ze dne 16.03.2026; **GasNet Služby, s.r.o.**, zn.: 5003209410 ze dne 27.11.2024; **CETIN a.s.**, č.j.: 332928/24 ze dne 05.12.2024; **Vodovody a kanalizace Pardubice, a.s.**, č.j.: VS/Šla/2024/3522 (VS/Šla/2024/0368) ze dne 02.12.2024; **Úřad městského obvodu Pardubice II**, č.j.: 4909/2024/ÚMOII/OŽPD/MKr, sp.zn.: 4826/2024 ze dne 17.06.2024.

47. Budou dodrženy podmínky souhlasu provozovatele veřejného osvětlení Služeb města Pardubic a.s. vedené pod zn.: 26059/IO ze dne 30.01.2026:

- 1) Práce budou provedeny tak, aby bylo možné zajistit dopravní obslužnost stáv. objektů (záchr. systém, TKO ap). Režim svozu TKO při případné uzavírcce komunikace bude dohodnut před realizací s pracovníkem SmP-Odpady a.s. (p. Suchánková – tel. 466 260 835).
- 2) Součástí stavby je i stavba přeložky kabelového vedení VO hrazená z prostředků investora, na který byla zpracována projektová dokumentace, jež byla odsouhlasena SmP a.s. pod č.j.23506/IO a je přílohou tohoto vyjádření.
- 3) Před zahájením prací požádá investor o vytýčení stávajících kabelových tras provoz VO SmP a.s. (tel. 466 260 854, e-mail: svarc@smp-pce.cz). Případně budou dohodnuty podmínky postupu prací v blízkosti VO včetně zápisu do stavebního deníku (minimálně 5 pracovních dní předem). Bez vytýčení trasy a přesného určení uložení VO stavebníkem nesmí být vlastní stavební činnost zahájena. Vytýčení považujeme za zahájení stavební činnosti v ochranném pásmu. Protokol o vytýčení má platnost 2 měsíce. Dále bude objednána součinnost při odpojování a zapojování vedení VO v jednotlivých etapách stavby. Při provádění prací musí být dodrženy všechny platné normy, předpisy a ochranné pásmo od kabelového vedení VO minimálně 1 m, zejména ČSN 33 2000-5-52 a ČSN 73 6005 o prostorovém uspořádání sítí technického vybavení.
- 4) Stávající dva napájecí kabely CYKY4Jx16 mm² z RVO68 do stožáru ev. č. 281011 a 281012 nutno přeložit do nové trasy viz příloha. Kabely budou přemístěny do nové trasy, do výkopu hloubky 120 cm, uloženy do chráničky Kopohalf pr. 110 mm a obetonovány. Chránička bude přesahovat za obrubu komunikace min 0,5 m. Stávající kabelové spojky budou přemístěny, tak aby se nově nacházely v zeleném pásmu a ne pod betonovou obrubou parkovacího stání.
- 5) Soubor veřejného osvětlení bude v případě změny nivelety upraven tak, aby odpovídal podmínkám daným technickým předpisem "Zásady výstavby veřejného osvětlení na území města Pardubic", zejména bude dodrženo předepsané krytí kabelového vedení, v místě křížení s obrubníkem a pod novým chodníkem, betonovou zámkovou dlažbou bude kabel. vedení VO na náklady investora uloženo do chráničky (KOPOHALF prům. 110 mm) s přesahem min. 0,5m". V místě souběhu s obrubníky dojde, v případě potřeby, k úpravě kabelové trasy tak, aby vždy pata základu obrubníku byla vzdálena min. 0,5m od osy kabelu VO. Patky stožárů včetně ukotvení zemnění budou upraveny v případě změny nivelety tak, aby odpovídaly výše uvedeným zásadám.
- 6) Při provádění prací musí být kabelové vedení VO zajištěno tak, aby nedošlo k jeho poškození. Všechny výkopy v blízkosti sítí VO budou provedeny ručně. Na kabelovém vedení a v jeho ochranném pásmu nebudou stejně jako před montážními dvířky sloupů VO a před dvířky rozvaděče ve vzdálenosti 1 m umístěny žádné objekty, mobiliář či vysazeny keře a stromy. Stožáry VO a rozvaděče VO budou stále přístupné a budou mimo případné zařízení staveniště, na kabelovém vedení VO nebude zřízeno staveniště, nebude uskladněn materiál ani nad ním

nebudou parkovat auta (vozidla stavby a stavební technika). Soubor VO bude po dobu stavby nepřetržitě přístupné pro zajištění jeho správy a údržby.

- 7) Každý zásah do stávajícího souboru VO v majetku nebo správě VO SmP a.s. provede na objednávku investora divize VO SmP a.s. (jedná se o odpojení a připojení řešené části veřejného osvětlení), které bude předáno zaměření skutečného provedení stavby zakreslené do katastrální mapy, výkres skutečného provedení a výchozí revize elektro na VO.
- 8) Investor objedná v průběhu a před dokončením prací u divize VO SmP a.s. (na tel. 466 260 854, e-mail: svarc@smp-pce.cz) kontrolu kabelových tras před záhozem (minimálně 2 pracovní dny předem). V případě, že bude muset být počet kontrol VO častější, než je běžné pro tento typ stavby, budou kontroly hrazeny objednatelem (faktura bude vyčíslena dle skutečnosti). Protokol o kontrole bude předložen SÚ při kolaudaci.
- 9) Na soubor veřejného osvětlení nebudou umístována bez našeho povolení jiná zařízení a nebude ani nijak upravován (žádné polepy apod.).
- 10) Před montážními dvířky sloupů VO nebudou ve vzdálenosti 1,0 m umístěny žádné objekty, mobiliář či vysázena zeleň, rovněž na kabelovém vedení a v jeho ochranném pásmu nebudou vysázeny dřeviny a umístěny žádné objekty či mobiliář.
- 11) Provedení komunikací bude umožňovat bezproblémový průjezd vozidel zajišťujících běžnou údržbu komunikací a nebudou na nich umístěny překážky znemožňující zimní údržbu komunikací. Komunikace budou odpovídat právním normám.
- 12) Dojde – li k poškození majetku SmP a.s. (veřejné osvětlení, reklamní tabule, výlepové plochy atd.) mechanizací nebo dopravou v souvislosti s prováděním stavby, požadujeme provedení oprav poškozených částí z finančních prostředků investora stavby.
- 13) Platnost vyjádření je 1 rok od data vydání. Před realizací je třeba požádat o nové vyjádření.

48. Budou dodrženy podmínky v plném znění Závazného stanoviska odboru životního prostředí Magistrátu města Pardubic – souhlasné jednotné environmentální stanovisko vedené pod č.j.: OŽP/141227/25/FR, č. sp.: OŽP/113132/25/FR ze dne 13.10.2025:

Magistrát města Pardubic, odbor životního prostředí (dále jen „MmP OŽP“), jako věcně a místně příslušný orgán pro vydání jednotného environmentálního stanoviska (dále jen „JES“) dle § 15 písm. a) ZJES ve smyslu § 66 zákona č. 128/2000 Sb., o obcích v platném znění (dále jen „zákon o obcích“) na základě žádosti o vydání JES ze dne 14. 08. 2025 a následně doplněné dne 03.10.2025 podané stavebníkem: Statutární město Pardubice – Městský obvod Pardubice II, Chemiků 128, 530 09 Pardubice, IČ: 00274046 v zastoupení na základě plné moci společností INDESING s.r.o., jednatel Ing. Jiří Šejnoha, Jezbořice 110, 530 02 Pardubice (dále jen „žadatel“) a předložené projektové dokumentace pro povolení stavby, zpracovatel INDESING s.r.o., Jezbořice 110, 530 02 Pardubice, IČ: 26876035, zodp. projektant Ing. Jiří Šejnoha, ČKAIT 0700159, datum zpracování 09/2025 pro záměr: „Stavební úpravy ulice PRODLOUŽENÁ na p. č. 3702/1 k. ú. Pardubice“ (dál též „záměr“) vydává v souladu s § 149 zákona č. 500/2004 Sb., správní řád, ve znění pozdějších předpisů (dále jen „správní řád“), a podle § 6 odst. 1 ZJES toto SOUHLASNÉ JEDNOTNÉ ENVIRONMENTÁLNÍ STANOVISKO.

III. Záměr „Stavební úpravy ulice PRODLOUŽENÁ na p. č. 3702/1 k. ú. Pardubice“ je z hlediska vlivů na všechny dotčené složky životního prostředí přípustný za podmínek.

Toto jednotné environmentální stanovisko bylo vydáno namísto následujících správních úkonů: **z hlediska zákona o ochraně přírody a krajiny (č. 114/1992 Sb.)**

– povolení ke kácení dřevin (§ 8 odst. 1).

IV. Stavební úřad vydává povolení ke kácení dřevin rostoucích mimo les podle ust. § 8 odst. 1 zákona č. 114/1992 Sb., o ochraně přírody a krajiny, ve znění pozdějších předpisů, konkrétně povolení ke kácení dřevin rostoucích mimo les, a to konkrétně:

inv. č.	taxon	taxon lat.	obvod kmene/m ²	p.p.č.	k. ú.
1	smrk omorika	Picea omorika	170 cm	3702/1	Pardubice
2	douglaska tisolistá	Pseudotsuga menziesii	88 cm	3702/1	Pardubice
3	bříza bělokorá	Betula pendula	123 cm	3702/1	Pardubice
4	smrk ztepilý	Picea abies	141 cm	3702/1	Pardubice

a to v souvislosti s realizací záměru s názvem „Stavební úpravy ulice PRODLOUŽENÁ na p. č. 3702/1 k. ú. Pardubice“.

Příslušný úřad požaduje stanovit podle ust. § 9 odst. 1 ZOPK povinnost realizovat náhradní výsadbu, a to v následujícím rozsahu:

ozn.	navržený taxon	velikost	počet
CB	Carpinus betulus 'Fastigiata' – habr obecný	bal, alejový, obvod 14-16 cm	3

na pozemku dotčeném stavbou - p. č. 3702/1 v k. ú. Pardubice nejpozději do 2 let od provedení kácení.

Povolení kácení dřevin rostoucích mimo les podle ust. § 8 odst. 1 zákona č. 114/1992 Sb., o ochraně přírody a krajiny, ve znění pozdějších předpisů je přípustné za podmínek:

1. Kácení dřevin může být realizováno pouze v období od 15. 9. do 15. 3. kalendářního roku. V případě nutnosti kácení v jiném termínu bude kácení mimo hnízdní období ptáků a maximálně 30 dní před začátkem stavby.

2. Příslušný úřad musí být nejméně s desetidenním předstihem prokazatelným způsobem informován o zahájení prací.

3. U dřevin, které budou ponechány, tj. přímo nekolidují se stavební činností, musí být z důvodu předcházení a minimalizace jejich poškození stavební činností dodržovány zásady stanovené ČSN 83 9061 / 2006 – TECHNOLOGIE VEGETAČNÍCH ÚPRAV V KRAJINĚ – Ochrana stromů, porostů a vegetačních ploch při stavebních pracích.

4. Vydané povolení se vztahuje rovněž na dodavatele prací, kteří musí být před realizací záměru držitelem povolení prokazatelným způsobem poučeni (například zápisem do stavebního deníku) o shora uvedených podmínkách.

5. Provedení náhradní výsadby v určeném rozsahu. Způsob výsadby stromů vč. požadavků na vysazované stromy a zásady dokončovací a rozvojové péče po výsadbě se musí řídit standardem SPPK A02 001:2013 Výsadba stromů.

6. Následná péče o vysazené dřeviny a keře, a to po dobu 5 vegetačních období po výsadbě. Tato péče musí spočívat zejména v:

- Provedení zálivek 80 l/strom, 10 – 12x do roka.
- Upravení a v případě doplnění mulče.
- Nahrazení případně uhynulých sazenic za nové stejného taxonu i velikost.

Účastníci řízení, na něž se vztahuje rozhodnutí správního orgánu:

Městský obvod Pardubice II, Chemiků 128, 530 09 Pardubice
Statutární město Pardubice, Magistrát města Pardubic, odbor majetku a investic, U Divadla 828,
Zelené Předměstí, 530 21 Pardubice

Odůvodnění:

Dne 9. dubna 2025 byla podána žádost o povolení na výše uvedenou stavbu. Uvedeným dnem bylo zahájeno řízení o povolení záměru. Protože však podaná žádost vykazovala nedostatky, byl žadatel vyzván k odstranění nedostatků žádosti výzvou, vedenou pod sp.zn.: SÚ 101143/2025/ŠVAR, SÚD 18/25, č.j.: MmP 111155/2025 ze dne 13. srpna 2025. K tomuto úkonu byla žadateli stanovena přiměřená lhůta a řízení bylo přerušeno. Dne 12. března 2026 byla výzva k odstranění nedostatků vedená pod sp.zn.: SÚ 101143/2025/ŠVAR, SÚD 18/25, č.j.: MmP 111155/2025 ze dne 13. srpna 2025 doplněna a byly odstraněny nedostatky žádosti podané dne 9. dubna 2025.

Stavební úřad oznámil dne 13. března 2026 zahájení řízení opatřením č.j.: MmP 22774/2026 účastníkům řízení, dotčeným orgánům. Okruh účastníků řízení byl vymezen dle § 182 zákona č. 283/2021 Sb., stavebního zákona na stavebníka; obec; vlastníky pozemků, na kterých má být záměr realizován a vlastníky sousedních pozemků a staveb, jejichž vlastnické nebo jiné věcné právo může být rozhodnutím o povolení záměru přímo dotčeno. Při vymezení účastníků řízení, jejichž vlastnická nebo jiná věcná práva k sousedním stavbám nebo sousedním pozemkům a stavbám na nich mohou být územním rozhodnutím přímo dotčena, stavební úřad posuzoval možné přímé dotčení umístěním navrhované stavby, mimo jiné z hlediska výšky a hmoty stavby, orientace k okolním stavbám a odstupů od hranic sousedních pozemků. Správní poplatek podle zákona č. 634/2004 Sb., o správních poplatcích se nevyměřuje. Vzhledem k tomu, že byl naplněn předpoklad § 25 odst. 1) zákona č. 500/2004 Sb., správního řádu (Osobám neznámého pobytu nebo sídla a osobám, jimž se prokazatelně nedaří doručovat, jakož i osobám, které nejsou známy, a v dalších případech, které stanoví zákon, se doručuje veřejnou vyhláškou) v souladu s § 144 odst. 1) správního řádu (Nestanoví-li zvláštní zákon jinak, rozumí se řízením s velkým počtem účastníků řízení s více než 30 účastníky), doručoval správní orgán veřejnou vyhláškou. V souladu s ustanovením § 189 odst.1 stavebního zákona stavební úřad upustil od ohledání na místě a ústního jednání, protože žádost poskytovala dostatečné podklady pro posouzení stavby a stanovil, že ve lhůtě **do 15 dnů** od doručení vyrozumění o zahájení řízení o povolení záměru mohou účastníci řízení uplatnit své námítky a dotčené orgány svá stanoviska. Současně s oznámením zahájení stavebního řízení, oznámil stavební úřad účastníkům řízení, že mají v souladu s ustanovením § 36 odst. 3 zákona č.500/2004 Sb., správní řád, možnost seznámit se s podklady rozhodnutí.

Projektová dokumentace k záměru je zpracovaná podle vyhlášky 499/2006 Sb., o dokumentaci staveb (přechodné období do 30. června 2027), vyhlášky č. 146/2024 Sb., o požadavcích na výstavbu a ČSN 73 4001 Přístupnost a bezbariérové užívání.

Stavební úřad přezkoumal podanou žádost a připojené podklady z toho hlediska, zda je stavební záměr v souladu s územně plánovací dokumentací, územními opatřeními a vymezením zastavěného území, s požadavky stavebního zákona a jeho prováděcích právních předpisů, na veřejnou dopravní nebo technickou infrastrukturu k možnosti a způsobu napojení nebo k podmínkám dotčených ochranných a bezpečnostních pásem, zvláštních právních předpisů a se závaznými stanovisky, popřípadě s rozhodnutími dotčených orgánů podle zvláštních právních předpisů nebo stavebního zákona, popřípadě s výsledkem řešení rozporů a ochranou práv a právem chráněných zájmů účastníků řízení. Dále stavební úřad ověřil zejména, zda dokumentace je úplná, přehledná, a zda jsou v odpovídající míře řešeny obecné požadavky na výstavbu, je zajištěn příjezd ke stavbě, včasné vybudování technického, popřípadě jiného vybavení potřebného k řádnému užívání stavby vyžadovaného zvláštním právním předpisem. Jestli výstavba nemá žádný vliv na ochranu kulturně historických, architektonických, archeologických a ani urbanistických hodnot území. Stavební úřad přezkoumal žádost podle § 184 stavebního zákona, projednal ji s účastníky řízení a s dotčenými orgány. Stavební úřad v průběhu řízení neshledal důvody, které by bránily povolení stavby.

Rozsah a způsob zjišťování podkladů pro rozhodnutí určoval stavební úřad v souladu s ustanovením § 50 správního řádu.

Stavební úřad posoudil záměr podle § 193 stavebního zákona, a zjistil, že jeho uskutečněním nebo užíváním nejsou ohroženy zájmy chráněné stavebním zákonem, předpisy vydanými k jeho provedení

a zvláštními předpisy. Projektová dokumentace stavby splňuje obecné požadavky na výstavbu. Stavební úřad v průběhu řízení neshledal důvody, které by bránily povolení stavby.

Účastníci řízení se mohli seznámit s podklady, jak bylo uvedeno ve vyrozumění o zahájení řízení č.j.: MmP 22774/2026. Účastníci v průběhu lhůty neuplatnili návrhy a námítky. Účastníci neuplatnili žádná vyjádření k podkladům rozhodnutí.

Stavební úřad v průběhu řízení neshledal důvody, které by bránily povolení stavby; zajistil vzájemný soulad předložených závazných stanovisek dotčených orgánů vyžadovaných zvláštními předpisy a jejich podmínky zapracoval do podmínek tohoto rozhodnutí.

Stavební úřad rozhodl, jak je uvedeno ve výroku rozhodnutí, za použití ustanovení právních předpisů ve výroku uvedených.

Odůvodnění výše stanovených podmínek výrokové části IV.

Vzhledem k tomu, že předmětný záměr podléhá povolování podle zákona č. 283/2021 Sb., stavební zákon, ve znění pozdějších předpisů, se namísto správních úkonů stanovených jinými právními předpisy v oblasti ochrany životního prostředí dle § 2 odst. 1 ZJES vydává toto jednotné environmentální stanovisko.

Dne 14.08.2025 žadatel požádal MmP OŽP o vydání jednotného environmentálního stanoviska ke stavbě „Stavební úpravy ulice PRODLOUŽENÁ na p. č. 3702/1 k. ú. Pardubice“.

Úprava předmětného úseku zvyšuje počet parkovacích stání pro osobní automobily na 76 kusů, z toho jsou 4 stání určená pro osoby se sníženou schopností pohybu, počet stání pro skútry je 4. Nové zpevněné parkovací plochy budou opatřeny tzv. „zasakovací“ dlažbou. Zpevnění ostatních ploch je provedeno živичným kobercem nebo betonovou zámkovou dlažbou. Součástí návrhu je i nový propojovací chodník délky 46 m situovaný v trávniku mezi rehabilitačním zařízením a bytovým domem č.p. 231+234 a soustava chodníků umístěná v zeleni směrem ke křižovatce Potůčkova x Šípkova. V nebytném rozsahu budou bourány stávající vozovkové vrstvy a obrubníky. Nezbytné je pokácení pěti vzrostlých stromů. Stávající keře před bytovým domem č.p. 217–220 budou stranově přesazeny. Pozemky nejsou v ochraně ZPF či určeny k plnění funkce lesa (PUPFL).

MmP OŽP po prostudování projektové dokumentace vyzval žadatele podle § 149 odst. 5 správního řádu s odkazem § 37 odst. 3 správního řádu, v návaznosti na § 3 odst. 3 ZJES k odstranění vad žádosti. Výzva k odstranění vad žádosti byla vydána dne 21.08.2025, tímto dnem se běh lhůty přerušuje. Žadatel své podání doplnil o požadované podklady dne 03.10.2025, tento den se považuje za den doručení úplné žádosti příslušnému orgánu, tímto dnem tedy nastala dle § 5 odst. 3 ZJES nová lhůta pro vydání JES.

Předmětným záměrem budou dotčeny následující složky životního prostředí:
ochrana přírody.

Vzhledem k tomu, že předmětný záměr je z hlediska vlivů na všechny dotčené složky životního prostředí přípustný, dospěl příslušný orgán k závěru, že záměr lze ve vztahu k zájmům chráněným na úseku ochrany životního prostředí při respektování podmínek tohoto závazného stanoviska realizovat, a tedy vydat souhlasné jednotné environmentální stanovisko. Příslušný orgán dospěl k tomuto závěru z následujících důvodů:

MmP OŽP, jako příslušný orgán z hlediska ochrany přírody a krajiny dle ZOPK – orgán ochrany přírody prověřil žádost o povolení kácení dřevin rostoucích mimo les v souvislosti s uvedeným záměrem a s kácením souhlasil za předpokladu splnění výše uvedených podmínek.

1. Podmínka byla stanovena tak, aby kácení probíhalo mimo období rozmnožování živočichů, zejména mimo období hnízdění ptáků, čímž se předejde jejich ohrožení v době, kdy jsou nejvíce zranitelní.

2. Podmínka byla stanovena za účelem případné kontroly realizace záměru a plnění stanovených podmínek. Na základě poslední podmínky musí být zajištěny všechny dřeviny, které nejsou určeny k odstranění, před možným poškozením při stavební činnosti. Rozsah poškození (např. narušení provozní bezpečnosti stromů, odumírání stromů) se může lišit podle druhu rostlin a stanoviště a je často patrný až po letech. V rámci realizace stavby je třeba postupovat ohleduplně ke stávajícím dřevinám. Zejména výkopové práce v bezprostřední blízkosti stromů je třeba provádět s ohledem na kořenový systém dřevin. Je nutné zabránit vlastnímu poškození kořenů a kořenových náběhů, ale i zhutnění půdy apod.

3. Podmínka stanovena pro ochranu dřevin.

4. Podmínka stanovena pro možnost kontroly.

Příslušný úřad podmínil souhlas k povolení kácení dřevin rostoucích mimo les uložením náhradních výsadeb.

5. Náhradní výsadba je kompenzací za pokácené dřeviny. Tímto institutem zákon reaguje na skutečnost, že skácení dřevin představuje ekologickou újmu ve smyslu § 27 zákona č. 17/1992 Sb., o životním prostředí, v platném znění. Ekologická újma je ztráta nebo oslabení přirozených funkcí ekosystémů, vznikající poškozením jejich složek nebo narušením vnitřních vazeb a procesů v důsledku lidské činnosti. O uložení náhradní výsadby lze rozhodnout pouze v rámci správního řízení o povolení kácení dřevin. Z účelu náhradní výsadby, kterým je kompenzace ekologické újmy (nikoliv tedy skutečné škody, kterou by bylo možno vyjádřit v penězích) plyne, že není rozhodující finanční objem rozsahu náhradní výsadby, ale ekologická funkce nově vysazených dřevin. Přiměřenost náhradní výsadby pojmově předpokládá, že jsou posouzeny dvě či více veličin, a to každá samostatně a pak ve vzájemné souvislosti, a následně je učiněn závěr o přiměřenosti posuzovaných skutečností. V praxi je vždy nutné zohlednit i celou řadu dalších faktorů, jako jsou např. perspektiva náhradní výsadby, její skutečný biologický potenciál, místo výsadby a funkční potenciál dřevin. Náhradní výsadba byla po dohodě s investorem uložena na pozemcích dotčených stavbou v k. ú. Pardubice.

6. Podmínky stanoveny na základě návrhu zpracovatele předložené projektové dokumentace pro zajištění následné péče o dřeviny po nezbytně nutnou dobu pěti let.

MmP OŽP, jako příslušný orgán z hlediska ochrany zemědělského půdního fondu dle ustanovení zákona č. 334/1992 Sb., o ochraně zemědělského půdního fondu, v platném znění (dále jen „zákonu o ochraně ZPF“) souhlasí se záměrem, a to bez podmínek. Záměr se nedotkne zájmů ochrany zemědělského půdního fondu.

MmP OŽP, jako příslušný orgán z hlediska lesů dle § 48 odst. 3 zákona č. 289/1995 Sb., o lesích, v platném znění, souhlasí se záměrem bez stanovení podmínek, neboť záměr se nedotýká námi chráněných zájmů.

MmP OŽP, jako příslušný orgán z hlediska ochrany vod podle § 104 odst. 3 zák. č. 254/2001 Sb. o vodách a o změně některých zákonů (vodní zákon), ve znění pozdějších předpisů (dále jen „vodní zákon“), souhlasí se záměrem bez stanovení podmínek. Veřejné zájmy, které dotčený orgán hájí, nejsou záměrem dotčeny.

MmP OŽP, jako příslušný orgán z hlediska nakládání s odpady podle § 146 odst. 3 písm. b) zákona č. 541/2020 Sb., o odpadech, ve znění pozdějších předpisů, se záměrem souhlasí bez stanovení podmínek. Předmětným záměrem nebudou dotčeny veřejné zájmy v oblasti nakládání s odpady. S veškerými odpady, které vzniknou v průběhu stavby, je nutno nakládat v souladu s ustanoveními zákona č. 541/2020 Sb., o odpadech a předpisy souvisejícími.

Příslušný orgán zároveň připomíná některé povinnosti vyplývající ze zákona o odpadech:

Podle § 93 a, odst. 2 zákona o odpadech je stavebník povinen neprodleně po provedení záměru zaslat OŽP MmP doklady prokazující, že s odpady vzniklými realizací záměru bylo naloženo v souladu s tímto zákonem a hierarchií odpadového hospodářství. Doklady prokazující splnění této povinnosti jsou např. doklad o převzetí odpadu ve formě vážního lístku (potvrzení o převzetí odpadů ve smyslu § 17 odst. 1 zák. o odpadech) nebo prohlášení provozovatele zařízení o převzetí odpadu (např. formou výpisu z průběžné evidence). Připomínáme, že čestné prohlášení stavebníka nelze považovat za dostatečný doklad o splnění dané povinnosti, protože jím není prokázáno, že s odpady a dalšími materiály bylo naloženo v souladu se zákonem o odpadech.

Platnost tohoto závazného stanoviska je 5 let ode dne jeho vydání s tím, že může být na žádost žadatele prodloužena v souladu s § 7 odst. 2 ZJES.

Účastníci řízení – další dotčené osoby:

INDESING s.r.o., České Radiokomunikace a.s., Jaroslav Stodola – MEGASPHERA, CETIN a.s., EOP Distribuce, a.s., ČEZ Distribuce, a. s., EDERA Group a.s., Společenství vlastníků domu čp. 227 - 230 Prodloužená, Pardubice, Dopravní podnik města Pardubic a.s., ČEZ ICT Services, a. s.,

Telco Infrastructure, s.r.o., Telco Pro Services, a. s., GasNet Služby, s.r.o., Vodovody a kanalizace Pardubice, a.s., Služby města Pardubic a.s., Vodafone Czech Republic a.s., Fastport a.s., T – Mobile Czech Republic a.s.

Poučení účastníků:

Stavba nesmí být zahájena, dokud stavební povolení nenabude právní moci (§ 73 zák. č. 500/2004 Sb., správní řád). Proti tomuto rozhodnutí se lze odvolat do 15 ti dnů ode dne jeho oznámení k Odboru majetkového, stavebního řádu a územního plánování Krajského úřadu Pardubického kraje podáním u Magistrátu města Pardubic, stavební úřad. Odvoláním lze napadnout výrokovou část rozhodnutí, jednotlivý výrok nebo jeho vedlejší ustanovení. Odvolání jen proti odůvodnění rozhodnutí je nepřipustné. Odvolání se podává s potřebným počtem stejnopisů tak, aby jeden stejnopis zůstal správnímu orgánu, aby každý účastník dostal jeden stejnopis. Nepodá-li účastník potřebný počet stejnopisů odvolání, vyhotoví je správní orgán na náklady účastníka dle § 82 odst. 2) zákona č. 500/2004, správní řád. Dle § 37 odst. 2 správního řádu z odvolání musí být patrné, kdo je činí, které věci se týká a co se navrhuje, v čem je spatřován rozpor s právními předpisy nebo nesprávnost rozhodnutí nebo řízení, jež mu předcházelo. Dále pak označení správního orgánu, jemuž je určeno. Fyzická osoba uvede v podání jméno, příjmení, datum narození a místo trvalého pobytu, případně jinou adresu pro doručování dle § 19 odst. 3 správního řádu. Po dni nabytí právní moci rozhodnutí povolení stavby stavební úřad ověří projektovou dokumentaci a připraví štítek obsahující identifikační údaje o povolené stavbě. Rozhodnutí povolení stavby pozbývá platnosti, jestliže stavba nebyla zahájena do 2 let ode dne, kdy nabylo právní moci. Dobu platnosti povolení stavby může stavební úřad prodloužit na odůvodněnou žádost stavebníka podanou před jejím uplynutím. Podáním žádosti se stanoví běh lhůty platnosti povolení. Povolení stavby pozbývá platnosti též dnem, kdy stavební úřad obdrží oznámení stavebníka o tom, že od provedení svého záměru upouští; to neplatí, jestliže stavba již byla zahájena.

Bc. Mária Němcová
referent stavebního úřadu

Poplatek:

Správní poplatek podle zákona č. 634/2004 Sb., o správních poplatcích se nevyměřuje.

Obdrží:

Účastníci řízení podle § 182 písm. a) až c) stavebního zákona (dodejky, DS):

Městský obvod Pardubice II, IDDS: hhrb36i

sídlo: Chemiků č.p. 128, Pardubice II – Polabiny, 530 09 Pardubice

INDESING s.r.o., IDDS: 9n7bvjf

sídlo: Jezbořice č.p. 110, 530 02 Pardubice

Statutární město Pardubice, Magistrát města Pardubic, odbor majetku a investic, IDDS: ukzbx4z

sídlo: U Divadla č.p. 828, Zelené Předměstí, 530 21 Pardubice

České Radiokomunikace a.s., IDDS: g74ug4f

sídlo: Skokanská č.p. 2117/1, Praha 6 – Břevnov, 169 00 Praha 6

Jaroslav Stodola – MEGASPHERA, IDDS: 6frfnp5
sídlo: Milheimova č.p. 1284, Zelené Předměstí, 530 02 Pardubice
CETIN a.s., IDDS: qa7425t
sídlo: Českomoravská č.p. 2510/19, 190 00 Praha 9 – Libeň
EOP Distribuce, a.s., IDDS: gvjosp6d
sídlo: Opatovice nad Labem č.p. 478, 533 45 Opatovice nad Labem
ČEZ Distribuce, a. s., IDDS: v95uqfy
sídlo: Teplická č.p. 874/8, Děčín IV – Podmokly, 405 02 Děčín
EDERA Group a.s., IDDS: bz2r37g
sídlo: Arnošta z Pardubic č.p. 2789, Zelené Předměstí, 530 02 Pardubice
Společenství vlastníků domu čp. 227 - 230 Prodloužená, Pardubice, IDDS: 8h3pfc2
sídlo: Prodloužená č.p. 228, Polabiny, 530 09 Pardubice
Dopravní podnik města Pardubic a.s., IDDS: wk3drnu
sídlo: Teplého č.p. 2141, Zelené Předměstí, 532 20 Pardubice
ČEZ ICT Services, a. s., IDDS: zbsdk9i
sídlo: Duhová č.p. 1531/3, 140 53 Praha 4 – Michle
Telco Infrastructure, s.r.o., IDDS: mdmbv6y
sídlo: Duhová č.p. 1531/3, 140 00 Praha 4 – Michle
Telco Pro Services, a. s., IDDS: id6pgkc
sídlo: Duhová č.p. 1531/3, 140 00 Praha 4 – Michle
GasNet Služby, s.r.o., IDDS: jnyys6
sídlo: Plynárenská č.p. 499/1, Zábřdovice, 602 00 Brno
Vodovody a kanalizace Pardubice, a.s., IDDS: xsdgv3v
sídlo: Teplého č.p. 2014, Zelené Předměstí, 530 02 Pardubice
Služby města Pardubic a.s., IDDS: yc9gb95
sídlo: Hůrka č.p. 1803, Bílé Předměstí, 530 02 Pardubice
Vodafone Czech Republic a.s., IDDS: 29acihr
sídlo: náměstí Junkových č.p. 2, Praha 5 – Stodůlky, 155 00 Praha 5
Fastport a.s., IDDS: de6d3nc
sídlo: Masarykovo náměstí č.p. 1544, Zelené Předměstí, 530 02 Pardubice
T – Mobile Czech Republic a.s., IDDS: ygwch5i
sídlo: Tomíčkova č.p. 2144/1, Praha 4 – Chodov, 148 00 Praha 4

Účastníci řízení podle § 182 písm. d) stavebního zákona (doručí se veřejnou vyhláškou):

Osoby s vlastnickými nebo jinými věcnými právy k sousedním pozemkům:

St. p. 5645, 5655, 5654, 5898, 5634, 5636, 5637, 5633, 5629, 5640, 5659/1, 5638, 6175/1, 6175/2, 4683/1, 8850/1, 4684/1, 6764, 6765, 5915, 6754, 5647/1, 5646, 5648, 6755, 6769, 4685, 6760, 6249, 6287, 6774/2, 6774/3, 6774/1, 5909, 6775, 6776, 6778, 10778, 5902, 6777, 6782, 6781, 6244, 6780, 6784, 6785, 6786, 6787, 6788, 6779, 6756, 6758, 6757, 6759/1, 5895, 9734, 9881, parc.č. 3706/6, 3707/5, 3735, 3707/7, 3702/27, 3702/28, 4361, 3702/5, 3616/1, 3702/30, 3702/29, 4743, 4432, 3702/33, 3702/12, 3702/7, 3702/8, 3702/32, 3702/9, 3702/18, 3702/17, 3702/10, 3702/31 v katastrálním území Pardubice.

Osoby s vlastnickými nebo jinými věcnými právy k sousedním stavbám:

Pardubice p.č. 195, p.č. 196, p.č. 197, p.č. 198, p.č. 203, p.č. 204, p.č. 205, p.č. 206, p.č. 207, p.č. 208, p.č. 209, p.č. 210, p.č. 211, p.č. 212, p.č. 213, p.č. 214, p.č. 215, p.č. 216, p.č. 217, p.č. 218, p.č. 219, p.č. 220, p.č. 221, p.č. 222, p.č. 223, p.č. 224, p.č. 225, p.č. 226, p.č. 227, p.č. 228, p.č. 229, p.č. 230, p.č. 231, p.č. 232, p.č. 233, p.č. 234, p.č. 235, p.č. 236, p.č. 237, p.č. 238, p.č. 239, p.č. 240, p.č. 241, p.č. 242, p.č. 243, p.č. 244, p.č. 245, p.č. 246, p.č. 247, p.č. 248, p.č. 249, p.č. 250, p.č. 251, p.č. 252, p.č. 253, p.č. 254, p.č. 255, p.č. 256, p.č. 257, p.č. 258, p.č. 259, p.č. 260, p.č. 261, p.č. 262, p.č. 263, p.č. 264, p.č. 265, p.č. 266, p.č. 267, p.č. 269, p.č. 270, p.č. 271, p.č. 272, p.č. 273, p.č. 274, p.č. 275, p.č. 276, p.č. 277, p.č. 278, p.č. 282, p.č. 283, p.č. 284, p.č. 285, p.č. 286, p.č. 287, p.č. 288, p.č. 289, p.č. 290, p.č. 291, p.č. 292, p.č. 293, p.č. 294, p.č. 295, p.č. 296, p.č. 297, p.č. 298, p.č. 299, p.č. 300, p.č. 301, p.č. 302, p.č. 303, p.č. 306, p.č. 307, p.č. 308, p.č. 309, p.č. 478, p.č. 479, p.č. 480, p.č. 516, p.č. 546.

Dotčené orgány:

Krajské ředitelství policie Pardubického kraje, Územní odbor Pardubice, Dopravní inspektorát,
IDDS: ndihp32

sídlo: Rožkova č.p. 2757, Zelené Předměstí, 530 02 Pardubice

Magistrát města Pardubic, Odbor životního prostředí, Štrossova č.p. 44, 530 21 Pardubice

Magistrát města Pardubic, Odbor hlavního architekta, Štrossova č.p. 44, 530 21 Pardubice

Ministerstvo obrany ČR, Sekce nakládání s majetkem, odbor ochrany územních zájmů a státního
odborného dozoru, IDDS: hjyaavk

sídlo: Tychonova č.p. 221/1, 160 01 Praha 6 – Hradčany

Krajská hygienická stanice Pardubického kraje se sídlem v Pardubicích, IDDS: 23wai86

sídlo: Mezi Mosty č.p. 1793, Bílé Předměstí, 530 03 Pardubice

Úřad městského obvodu Pardubice II, IDDS: hhrb36i

sídlo: Chemiků č.p. 128, Pardubice II – Polabiny, 530 09 Pardubice

Magistrát města Pardubic, Odbor dopravy, nám. Republiky č.p. 12, 530 21 Pardubice

Ostatní:

Hasičský záchranný sbor Pardubického kraje, IDDS: 48taa69

sídlo: Teplého č.p. 1526, Zelené Předměstí, 530 02 Pardubice

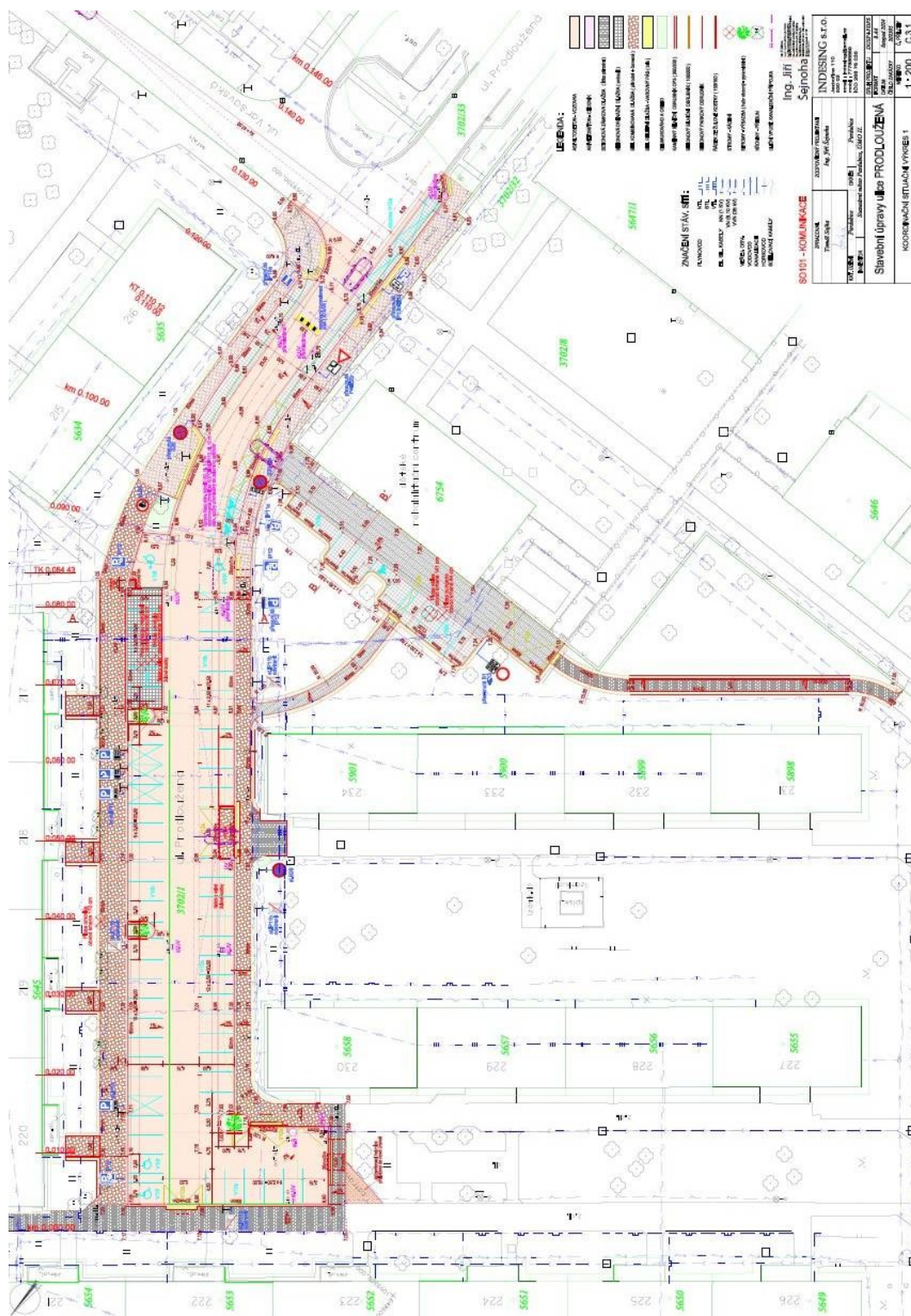
Toto rozhodnutí musí být vyvěšeno po dobu 15 dnů.

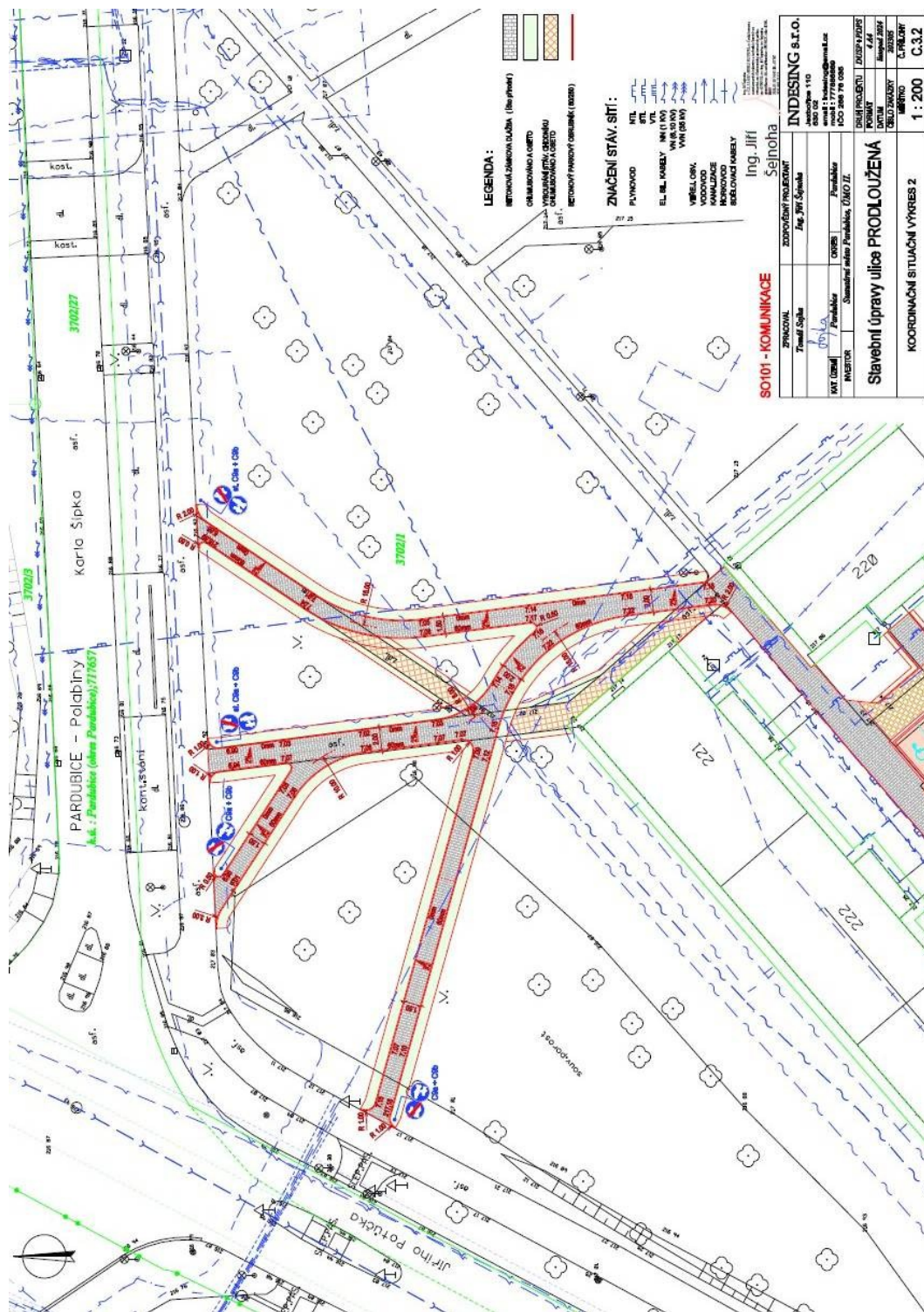
Vyvěšeno dne:

Sejmuto dne:

Razítko, podpis orgánu, který potvrzuje vyvěšení a sejmutí oznámení.

Příloha: Situace





LEGENDA:

- RETENOVÁ OCHRANA TUKA (bez prahu)
- OBLEHOVACÍ A OCHR. VÝKONNOSTNÍ OBLASTI
- RETENOVÝ PRÁHOKY OCHRANĚ (KORNA)

ZNAČENÍ STAV. SÍTÍ:

- PLYNOKOD
- EL. EL. KABELY
- VODNÍ KABELY
- KOMUNIKACE
- KORUNOVOD
- SELEKČNÍ KABELY

SO101 - KOMUNIKACE

PRACOVNÍ	Ing. Jiří Sejnoha
ZODPOVĚDNÝ PROJEKTANT	Ing. Jiří Sejnoha
PROJEKTANT	Sejnoha
INVESTOR	Stavěbní úřad Pardubice, ÚMČO JI.
OBJEKT	Stavěbní úpravy ulice PRODLOUŽENA
PROJEKT	SO101 - KOMUNIKACE
STAVBA	Stavěbní úpravy ulice PRODLOUŽENA
ČÍSLO VÝKRESU	1 : 200
STAVBA	C.3.2

INDESING S.T.O.
 Jiráskova 110
 500 01 Pardubice
 IČO: 250 23 100
 DIČ: CZ500231000

KOORDINÁČNÍ SITUACNÍ VÝKRES 2