

Koncepční plán prevence kriminality 2016 - 2017



Pardubice

Zpracovatel:
Bc. Hana Jansová, DiS,
manažer prevence kriminality

Slovo primátora

Vážené dámy, vážení pánové,

také letos vám město Pardubice přináší Koncepční plán prevence kriminality. V loňském roce jsem při této příležitosti říkal, že dle statistik Pardubice nejsou příliš ohroženým místem například díky nízké nezaměstnanosti nebo relativně malému počtu problémových lokalit. To vše platí i letos. Ale obávám se, že společenská situace i celosvětový stav v oblasti bezpečnosti se může projevit ve svých sekundárních důsledcích i v našem městě. Mám na mysli kopírování chování, které především mladá generace do sebe vstřebává z masmédií. Mám na mysli pokřivené standardy a normy chování. Je to prioritou vlastnictví hmotných statků před jinými hodnotami, které nejsou ke koupi, a přesto jsou k nezaplacení.

Při uvědomění si reality a obav, které z ní pramení, velice oceňuji Koncepční plán prevence kriminality statutárního města Pardubice. A také si dobře uvědomuji, že za koncepčním plánem i plány na jednotlivé roky stojí analytické i systematické myšlení jednotlivých lidí. Stejně jako v loňském roce, chci i letos v roli prevence vyzdvihnout práci pardubické městské policie. Věřím, že se jí práce v oblasti prevence kriminality opět posune o kus dál díky novému dokonalému kamerovému systému, který bude v roce 2016 dokončen.

Nechci, abych působil jako pesimista. Jsem realista a i proto mám stále pocit, že žijeme v jednom z nejbezpečnějších měst České republiky. Ve městě, které v procesu prevence kriminality dělá maximum.

Dámy a pánové, věřím, že stejný pocit budete mít po přečtení předkládaného materiálu a že ho svým usnesením přijmete.

Ing. Martin Charvát
primátor statutárního města Pardubic

Obsah

Slovo primátora	1
Obecné informace o městě Pardubice	3
Systém prevence kriminality v ČR	4
Výchozí údaje pro Plán prevence kriminality	6
Analýza	8
Sociálně – demografická analýza.....	8
Migrace a integrace cizinců	9
Nezaměstnanost.....	11
Dávky	13
Rizikové lokality na území města Pardubice	15
Analýza stavu města.....	16
Institucionální analýza	19
Oddělení sociálně právní ochrany dětí.....	23
Oddělení sociálních služeb a prevence, magistrátu města Pardubic	24
Základní informace o věznicích v Pardubicích.....	31
Ústavy a střediska výchovné péče	34
Systém péče o ohrožené děti v Pardubicích.....	34
Přehled základních škol zřizovaných statutárním městem Pardubice	36
Volnočasové aktivity.....	39
Komise pro bezpečnost a prevenci kriminality	39
Analýza kriminality	40
Statistika přestupků.....	54
Dotační titul Program prevence kriminality a zvyšování bezpečnosti.....	61
Výše vyplacených prostředků z Programu prevence kriminality v roce 2013.....	62
Výše vyplacených prostředků z Programu prevence kriminality v roce 2014.....	63
Výše vyplacených prostředků z Programu prevence kriminality v roce 2015.....	64
Dotační titul Program prevence kriminality Ministerstva vnitra ČR	65
Koncepce	66
Seznam zkratk.....	73
Závěr	75

Obecné informace o městě Pardubice

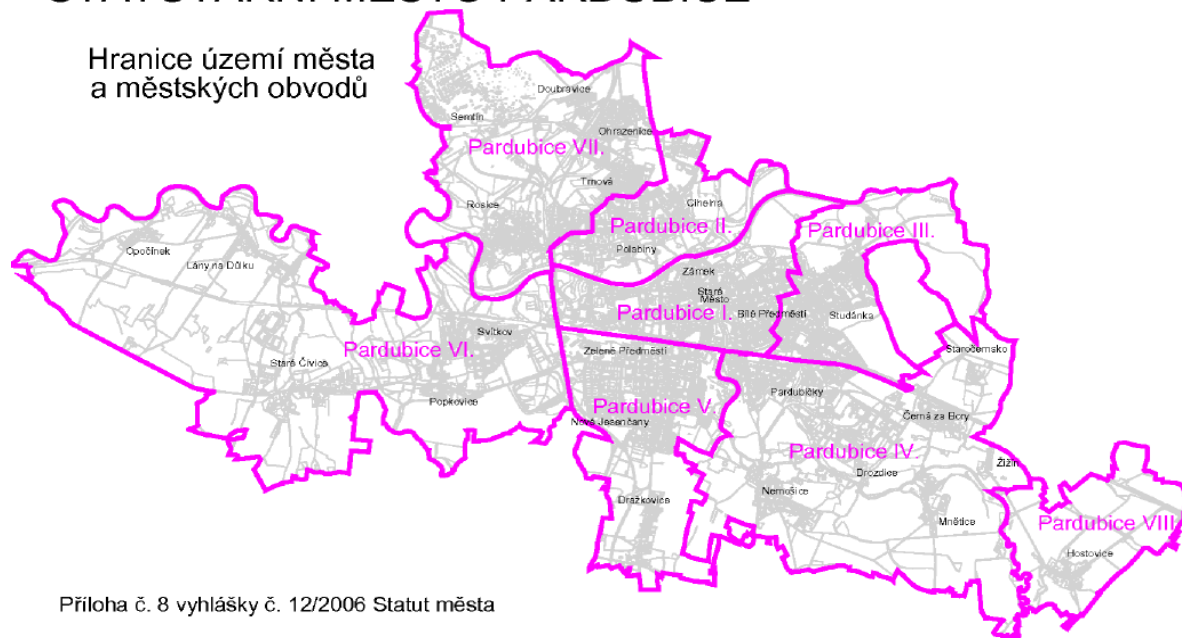
Pardubice jsou jedním z nejkrásnějších východočeských měst. Leží na soutoku řeky Chrudimky a Labe. Město má rozlohu téměř 78 km² a přibližně 90 tisíc stálých obyvatel. Leží v nadmořské výšce 215 až 237 metrů nad mořem.

Pardubice jsou velmi dobře dopravně dostupné, jsou železničním dopravním uzlem. Vzdálenost od Prahy je pouhých 104 km. Výhodou je i přítomnost letiště se smíšeným provozem.

Pardubice jsou městem s výraznou správní, obytnou, obslužnou a výrobní funkcí hradecko – pardubické aglomerace. Ke dni 1. 1. 2016 žilo ve městě Pardubice 85 660 trvale bydlících obyvatel. Jedná se podle počtu obyvatel o desáté největší město Česka. Počet obyvatel Pardubic již od počátku 19. století poměrně prudce stoupal z důvodů velkého růstu průmyslové výroby, která zaznamenala velký rozmach po napojení města Pardubice na hlavní železniční trať Praha – Česká Třebová. Od roku 1993 se však počet trvale žijících obyvatel stále snižuje a dochází ke stárnutí populace.

Město se postupně rozrůstalo o okolní obce, jejichž jména zůstala zachována nejen v názvech katastrálních území, ale i v označení městských částí. Pardubice sestávají z celkem 20 katastrálních území a v současnosti se člení do 8 městských obvodů (Obr. 1).

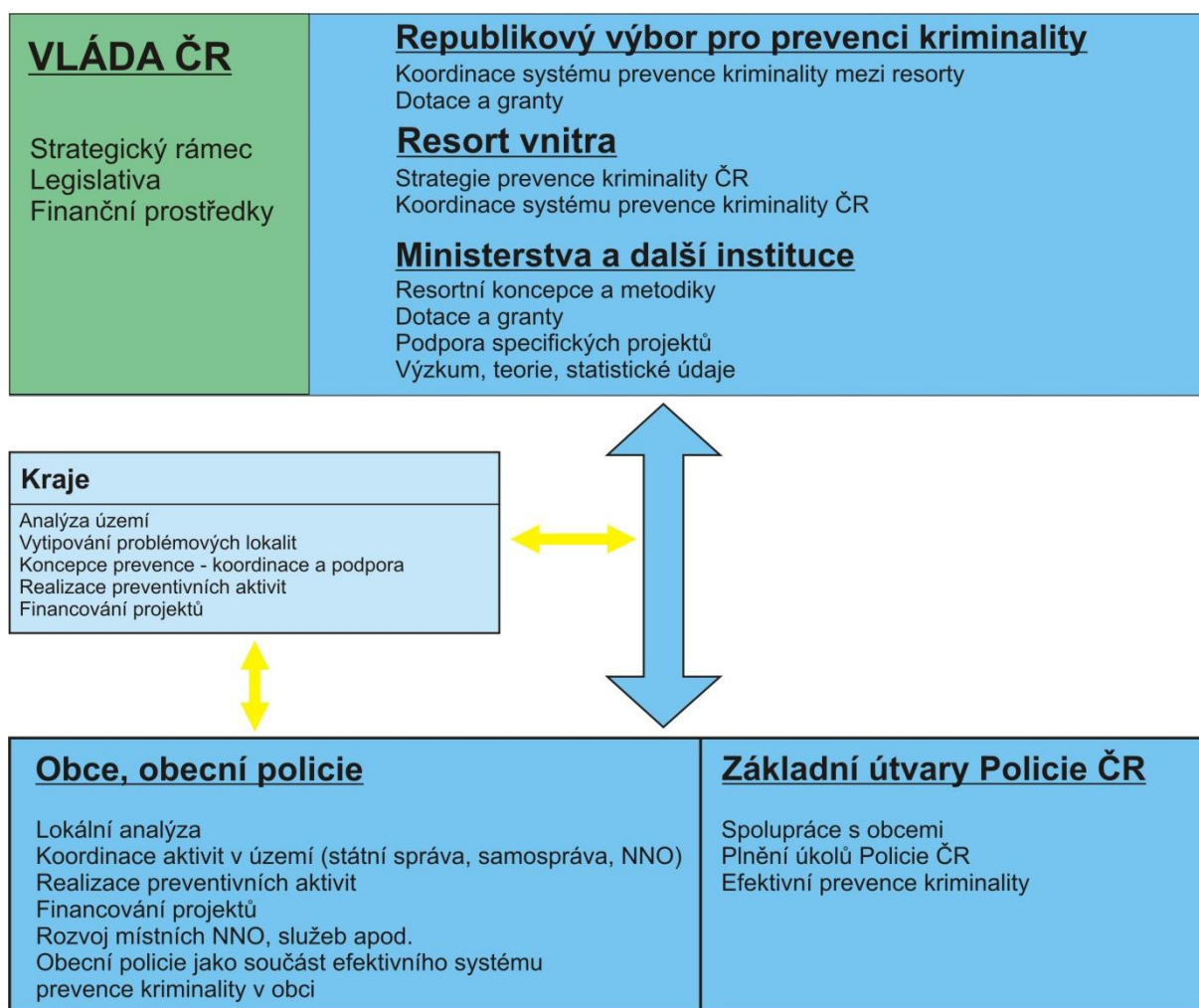
STATUTÁRNÍ MĚSTO PARDUBICE



Obr. 1: Mapa městských obvodů Pardubic

Pardubice I	Bílé Předměstí (část), Pardubice-Staré Město, Zámek, Zelené Předměstí (část)
Pardubice II	Polabiny, Cihelna
Pardubice III	Bílé Předměstí (část), Studánka (část)
Pardubice IV	Bílé Předměstí (část), Černá za Bory, Drozdice, Mnětice, Nemošice, Pardubičky, Staročernsko, Studánka (část), Žižín
Pardubice V	Dražkovice, Nové Jesenčany, Zelené Předměstí (část)
Pardubice VI	Lány na Důlku, Opočíněk, Popkovice, Staré Čívce, Svítkov, Zelené Předměstí (část)
Pardubice VII	Doubravice, Ohrazenice, Rosice, Semtín, Trnová
Pardubice VIII	Hostovice

Systém prevence kriminality v ČR



Obr. 2: Systém prevence kriminality, zdroj: Strategie prevence kriminality na léta 2016 - 2020

Prevence kriminality je definována jako ofenzivní strategie boje s trestnou činností. Představuje soubor nejrozličnějších aktivit zaměřených na odstranění, blokaci či oslabování příčin kriminality a kriminogenních faktorů. Spočívá ve snaze kriminalitě předcházet, snížit pravděpodobnost vzniku a výskytu trestných činů a redukovat sociálně patologické jevy, které představují podhoubí kriminality.

Primární prevence se zaměřuje na kořeny delikvence, na hlubší příčiny kriminálního jednání. Zahrnuje celou populaci, dospělé i děti. **Sekundární prevence** se zaměřuje na konkrétní rizikové jedince a skupiny obyvatelstva, úžeji vymezené podle věku, druhu ohrožení, teritoria apod. Usiluje o odvrácení od kriminálního jednání a aktivní podporu společensky akceptovaného chování. **Terciární prevence** představuje resocializační a reintegrační opatření směřující k těm, kteří trestný čin již spáchali, na lokality, které již byly kriminalitou zasaženy a na osoby, které se již staly oběťmi trestných činů.

Preventivní aktivity se uskutečňují na celostátní, regionální i místní úrovni v rámci primární, sekundární a terciární prevence.

Prevence kriminality zahrnuje:

- **sociální opatření, která se zabývají sociálními a ekonomickými problémy**, zaměřují se na ohrožené jedince a jejich rodiny, na skupiny obyvatel a městské části s cílem změnit nepříznivé socioekonomické prostředí,
- **situační opatření** - jejich cílem je omezování příležitostí k páčání trestné činnosti, zvyšování možnosti dopadení pachatele, snižování zisků z trestné činnosti zejména technickými opatřeními,
- **informování občanů a jejich aktivizace** – zprostředkování informací o bezpečnostní situaci, o účinných formách obrany před trestnou činností a zapojení občanů do aktivního způsobu zvyšování vlastní bezpečnosti i bezpečí svého okolí,
- **budování realizačních kapacit** – posilování systému prevence kriminality včetně podmínek pro realizaci národních, regionálních a lokálních preventivních strategií a zajištění jejich finanční podpory,
- hlavní cílové skupiny, na které se preventivní působení zaměřuje, lze charakterizovat jako skupiny ohrožené sociálně patologickými jevy, případně s kriminální zkušeností. Sem patří zejména děti a mládež, skuteční či potenciální pachatelé a oběti trestných činů.

Systém prevence kriminality v ČR

Základem úspěšné strategie je efektivní systém prevence kriminality na úrovni vlády ČR, respektive resortů, a jeho koordinace Republikovým výborem (včetně metodické podpory), za účasti krajů a obcí.

Systém prevence kriminality v České republice v letech 2012 až 2015 má 3 úrovně:

1. republiková a resortní – koordinační roli plní meziresortní orgán Republikový výbor,
2. krajská – krajské úřady,
3. lokální – samosprávy měst a obcí zatížených vysokou mírou kriminálně rizikových jevů.

Vláda iniciuje a usnadňuje činnost v oblasti sociální a situační prevence kriminality. Kraje mají v systému prevence kriminality koordinační a podpůrnou roli. Místní samospráva vytváří a upravuje programy s ohledem na místní podmínky, neboť ke kriminalitě dochází na úrovni obcí a čtvrtí a mnohé příčiny lze řešit pouze lokálně. Za fungování a rozvoj systému prevence kriminality na republikové, krajské a lokální úrovni zodpovídá resort Ministerstva vnitra ČR.

Výchozí údaje pro Plán prevence kriminality

Vláda České republiky přijímá od roku 1996 střednědobé strategické materiály pro oblast prevence kriminality, které zaručují kontinuitu realizace preventivní politiky státu, její zkvalitňování a usměrňování podle vývoje trestné činnosti a potřeb praxe. Aktuálním strategickým materiálem je Strategie prevence kriminality v České republice na léta 2016 až 2020, která byla schválena usnesením vlády č. 66 ze dne 25. ledna 2016 (dále jen „Strategie“). Vláda v ní definuje základní priority, principy a okruhy preventivní politiky státu na dané období. Strategie navazuje na poznatky plynoucí z průběžného hodnocení předchozí strategie, určuje cíle, principy a priority nové vládní politiky v oblasti prevence kriminality a definuje obsah systému prevence kriminality v rámci České republiky na úrovni státu, krajů a obcí.

Cíle Strategie

1. Rozvíjí vybudovaný systém prevence kriminality, posiluje spolupráci, kompetence a kapacity relevantních partnerů, rozšiřuje prostor pro působení dobrovolníků při zajišťování bezpečnosti a veřejného pořádku, přičemž se opírá rovněž o mezinárodní spolupráci a vědecké poznatky.
2. Poskytuje pomoc a poradenství obětem trestné činnosti se zvláštním zaměřením na skupiny zvláště zranitelných obětí, přičemž se snaží pomoc a poradenství nadále rozšiřovat a zkvalitňovat.
3. Při práci s pachateli se zaměřuje na narůstající problém kriminální recidivy, na účinnější resocializaci pachatelů a prevenci kriminality dětí a mládeže.
4. Uplatňuje komplexní přístup k řešení zvýšené kriminality v lokalitách, kde i její příčiny jsou hluboké a vícezdrojové (typicky sociálně vyloučené lokality).
5. Reaguje na nové hrozby a trendy v oblasti bezpečnosti a veřejného pořádku a aplikuje nové efektivní přístupy k jejich předcházení.

Metody a nástroje Strategie

Strategie se zaměřuje na podporu koordinační a podpůrné role krajů, praktický výkon prevence kriminality na úrovni obcí a měst, analytickou a koncepční činnost, vytváření map prevence kriminality, zajištění efektivity opatření směřující od měření efektivity procesu k efektivitě dopadu, vzdělávání realizátorů v oblasti prevence kriminality.

Strategie využívá nástroje sociální prevence, situační prevence, prevence kriminality v komunitách jako komplexního systému opatření, realizace specifických projektů, dotační podpory aktivit, programů a projektů prevence kriminality, realizace výzkumů a podpory mezinárodní spolupráce.

Cílem sociální prevence v rámci Strategie je podporovat takové aktivity a projekty, které budou směřovat k odstranění kriminálního chování a kriminálně rizikového chování a jednání v rámci definovaných cílových skupin.

Cílové skupiny:

- Děti a mladí dospělí
- Rodiny (s rizikem výskytu kriminálního chování u jejích členů)
- Recidivisté
- Oběti trestných činů
- Komunity

Analýza

Sociálně – demografická analýza

Demografie je věda zabývající se procesem reprodukce lidských populací. V tomto ohledu je třeba hovořit o demografické reprodukci, tedy přirozeném procesu obnovy obyvatelstva v důsledku rození a vymírání (dále též přirozená měna či obnova).

Tato kapitola obsahuje povinné součásti, jako je například počet nezaměstnaných osob, počet vyplacených sociálních dávek, popis sociálně vyloučených lokalit atd.

Město Pardubice se dělí na osm městských obvodů (viz. Obrázek č. 3), jak již bylo podrobněji rozepsáno výše. Rozmístění obyvatel v jednotlivých městských obvodech je celkem rovnoměrné.



Obrázek č. 3 - Městské obvody; zdroj: ČSÚ

Počet obyvatel města dosáhl v roce 2015 čísla 89 693. Pokud budeme sledovat v níže uvedené tabulce vývoj počtu obyvatel je zřejmé, že v letech 2013 a 2014 tato suma lehce poklesla, avšak od roku 2015 opět počet obyvatel města stoupá.

Vývoj počtu obyvatel Pardubic v letech 2012 - 2015

	k 1. 1. 2012	k 1. 1. 2013	k 1. 1. 2014	k 1. 1. 2015
Pardubice	89 552	89 467	89 432	89 693

Tabulka č. 1 - Počet obyvatel; zdroj: ČSÚ

Migrace a integrace cizinců

V porovnání s tím, co se odehrává v některých evropských metropolích, je situace v České republice a v Pardubicích obzvláště velice klidná. K 1. 1. 2016 je k pobytu v okrese Pardubice hlášeno 4532 cizinců z více jak 80 zemí celého světa, velká část z nich žije v České republice s trvalým pobytem, tzn. více jak pět let. Není výjimkou ale také 10 – 20 let, někteří jako druhá či třetí generace. Právě druhá a třetí generace imigrantů je z hlediska radikalizace nejrizikovější. V České republice se narodili či sem přišli jako malé děti. Ztrácí skutečný, niterný vztah k vlasti svých rodičů, v České republice jsou však stále bráni jako imigranti. Právě tato krize identity se může stát živnou půdou pro manipulaci ze strany extrémistů všeho druhu. Proto je důležité pracovat i s dětmi a mládeží imigrantů, kteří už často výborně ovládají český jazyk, nejsou však ještě plně integrováni do české společnosti a mohou tak být ohroženi sociálně patologickými jevy a kriminální zkušenostmi.

Poměrně striktní pobytové migrační a integrační podmínky, nutnost dodržovat účel pobytu, trestní bezúhonnost, bezdlužnost na sociálním a zdravotním pojištění, zkoušky z českého jazyka, to je jen část povinností při žádosti a prodlužování pobytu. Momentální stabilní situace rozhodně není důvodem podceňovat práci s imigranty a brát ji jako samozřejmou. Je nutné si uvědomit, že současný stav je v nemalé míře důsledkem dlouhodobé koncepční preventivní práce s cizinci na Pardubicku. Město Pardubice od roku 2006 realizuje projekt Komunitní plánování sociálních služeb v Pardubicích. V rámci projektu je vytvořeno šest pracovních skupin, mezi nimi skupina Cizinci, národnostní a etnické menšiny. Město Pardubice hned od počátku uznalo potřebu koncepčně pracovat s cizinci na území města a vyhnout se tak případným budoucím problémům. Pravidelně jednou měsíčně se setkávají významné subjekty na poli integrace v Pardubicích, zástupci státní správy, samosprávy, neziskového sektoru, vzdělávacích institucí a další.

Od roku 2009 působí v Pardubicích státní organizace Centrum na podporu integrace cizinců, která nabízí sociální a právní poradenství, kurzy českého jazyka a osvětovou činnost pro širokou veřejnost. Centra fungují ve 13 krajích v ČR a koncepčně pracují s lidmi ze zemí mimo EU, kteří legálně pobývají v České republice a institucemi, které s imigranty přicházejí do styku. Cílem Center je připravit imigranty na bezproblémový život v České republice, předejít zbytečným konfliktům, které by mohly nastávat mezi nimi a majoritní společností, podporovat je v aktivním zapojení do občanské společnosti.

Nezastupitelnou roli má také nezisková organizace Most, o. p. s., která již přes patnáct let působí na poli integrace cizinců, poskytuje poradenství a vzdělávací aktivity pro imigranty bez rozdílu země původu a pobytového statutu. V posledních letech slaví úspěchy právě při práci s dětmi migrantů.

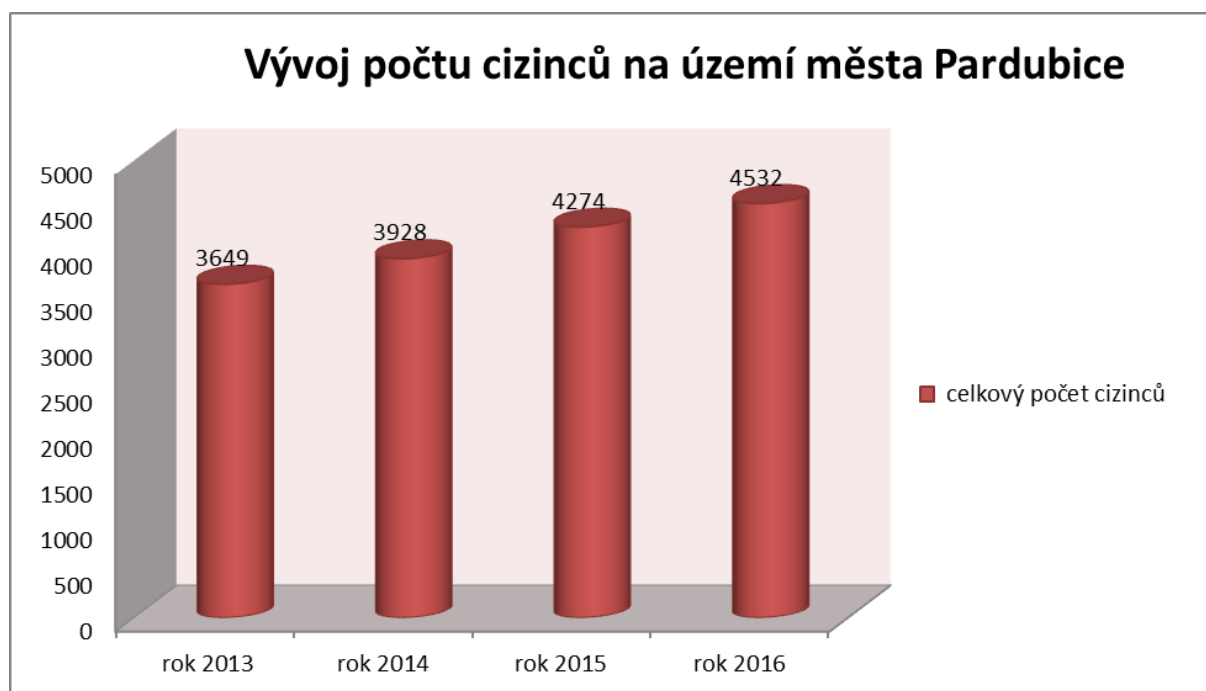
Svoji roli v soužití migrantů a majority hraje také početné zastoupení cizinců mezi studenty a vědeckými pracovníky Univerzity Pardubice. Jejich studijní a výzkumné pobyty probíhají bez větších problémů, dotváří atmosféru města a spoluvytváří její prestiž.

Zároveň průmyslové zóny a stabilní zaměstnavatelé většího počtu cizinců se podílí na složení cizinců ve městě. Opět je dobré připomenout, že kromě dílčích problémů spojených především s důsledky ekonomické krize, fluktuací sezónních pracovníků a běžných problémů v rámci ubytovacích zařízení je situace dlouhodobě stabilní.

Ve městě Pardubice a Pardubickém kraji se velmi daří aktivizovat migrantské skupiny a podporovat jejich zapojení do společenského života města/kraje. Od roku 2012 realizuje svoji činnost spolek Ruský domov (celkem již 140 účastníků), v roce 2015 se úspěšně registroval spolek Spanish Club Pardubice (pravidelně účast cca 30 osob). Aktivní je také Sdružení Vietnamců v Pardubickém kraji (akcí se účastní cca 400 – 600 osob) a v neposlední řadě mongolská komunita (akcí se pravidelně účastní cca 30 osob). Činnost migrantských skupin aktivizuje cizince a Čechy žijící v Pardubicích k využití vlastního potenciálu, zkušeností a vzdělání k obohacení kulturního života ve městě a vlastní seberealizaci. Všechny uvedené migrantské skupiny se přibližně 1x měsíčně setkávají a hrají tak velmi důležitou roli v integračním procesu – aktivizují jednotlivé členy, podporují udržování tradic a jazyka a zároveň intenzivně seznamují se zvyky, tradicemi a českou kulturou. Často jsou součástí přednášky se zajímavými lektory z řad Čechů i migrantů. Programy navštěvují celé rodiny.

Aktuální situace v oblasti migrace v celoevropském kontextu s sebou nese mnoho rizik, především v nárůstu xenofobních a rasově orientovaných trestných činů. I lidé žijící zde bezproblémově mnoho let či dokonce po generace, liší se svojí kulturou, vyznáním či pouze vzhledem, se tak mohou stát terčem útoků či trestných činů. Vnímáme zvýšenou potřebu práce s majoritou, osvěty a přednáškové činnosti pro žáky a studenty i širokou veřejnost, podpory vzájemného setkávání a vytváření neformálního prostoru pro setkání majority a migrantů.

Lze tedy podotknout, že Pardubice a Pardubický kraj jsou ve srovnání s některými kraji a městy velmi stabilní a poklidné z pohledu vzájemného soužití majority a cizinců. Můžeme se tedy opřít o velmi dobré zkušenosti a funkční systém podpory integrace migrantů.¹



Graf č. 1, Počet cizinců s realizovaným pobytem na území města Pardubice, zdroj MVČR

¹ Zpráva organizace Centrum na podporu integrace cizinců

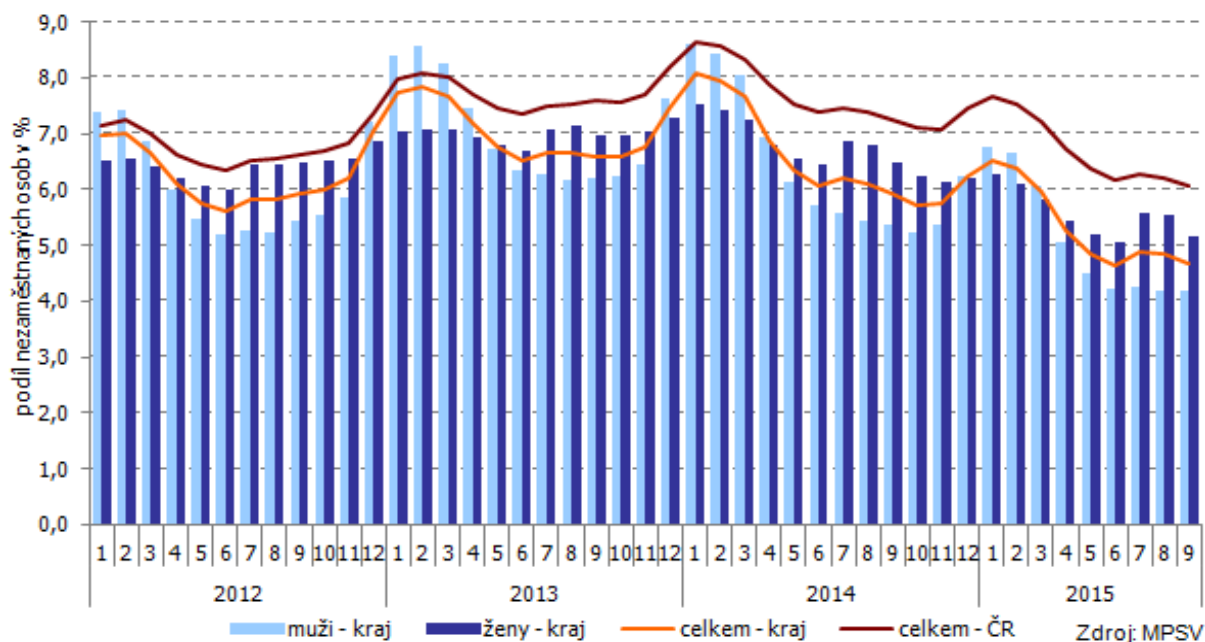
Nezaměstnanost

Ministerstvo práce a sociálních věcí přešlo od ledna 2013 na nový ukazatel nezaměstnanosti v ČR s názvem Podíl nezaměstnaných osob. Nový ukazatel vyjadřuje podíl nezaměstnaných ze všech obyvatel v daném věku, zatímco dosavadní míra nezaměstnanosti poměřovala uchazeče o zaměstnání pouze k ekonomicky aktivním osobám.

Místo	Evidování uchazeči o zaměstnání		volná pracovní místa hlášená úřadům práce	uchazeči na 1 volné pracovní místo	podíl nezaměstnaných osob v %		
	celkem	z toho dosažitelní ve věku 15 - 64 let			celkem	muži	ženy
Česká republika	430432	413314	107324	4	5,9	5,48	6,32
Pardubický kraj	15973	15416	6671	2,4	4,51	4,08	4,95
v tom okresy:							
Chrudim	3355	3135	1037	3,2	4,54	4,15	4,94
Pardubice	4674	4489	2930	1,6	4,01	3,59	4,45
Svitavy	3960	3920	1157	3,4	5,64	5,14	6,17

Tab. č. 2 – Neumístění uchazeči o zaměstnání a volná pracovní místa k prosinci r. 2015, zdroj: MPSV

Podíl nezaměstnaných osob (počet dosažitelných uchazečů o zaměstnání ve věku 15-64 let na počtu obyvatel ve věku 15-64 let) byl ke konci října 2015 za ČR 5,90 % a za Pardubický kraj 4,51 %. U mužů byla krajská úroveň nižší oproti celostátní o 1,40 procentního bodu. Podíl nezaměstnaných žen byl v kraji 4,95 %, což je 1,37 procentního bodu pod celostátním průměrem.



Graf č. 2, Podíl nezaměstnaných osob v %, zdroj: MPSV

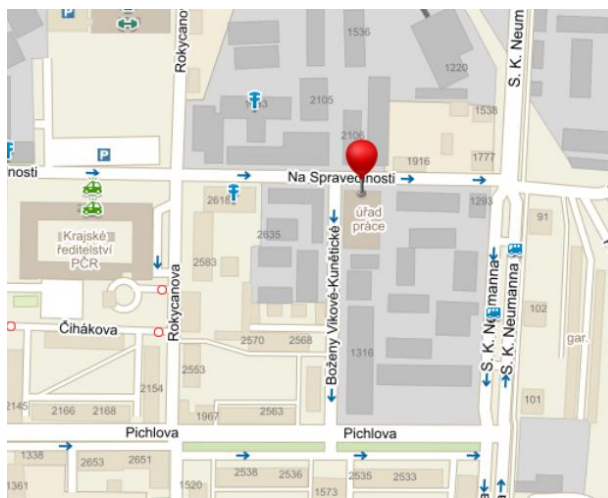
K 31. 12. 2015 bylo na Úřadu práce v Pardubicích evidováno 5148 nezaměstnaných osob, přičemž dosažitelných uchazečů ve věku 15–64 let, kteří mohli bezprostředně nastoupit do zaměstnání při nabídce vhodného pracovního místa, bylo 4938.

Volných pracovních míst bylo v kraji ke konci října 6 671. Nejprůzlivější poměr mezi uchazeči a volnými místy je v okrese Pardubice s méně než 2 uchazeči na 1 volné místo. V ostatních okresech kraje připadají na jedno volné místo 3 uchazeči.

V roce 2015 bylo vyplaceno kontaktním pracovištěm Pardubice celkem 16 238 dávek podpory v nezaměstnanosti. Celková výše vyplacených prostředků činila 93 665 283 Kč.

Úřad práce ČR – krajská pobočka v Pardubicích
kontaktní pracoviště Pardubice
Zprostředkování zaměstnání
Boženy Vikové Kunětické 2011
Zelené Předměstí
530 02 PARDUBICE 2

Tel.: 950 144 111; 466 310 039
Email: uppa@pa.mpsv.cz
Bezbariérový přístup: ANO



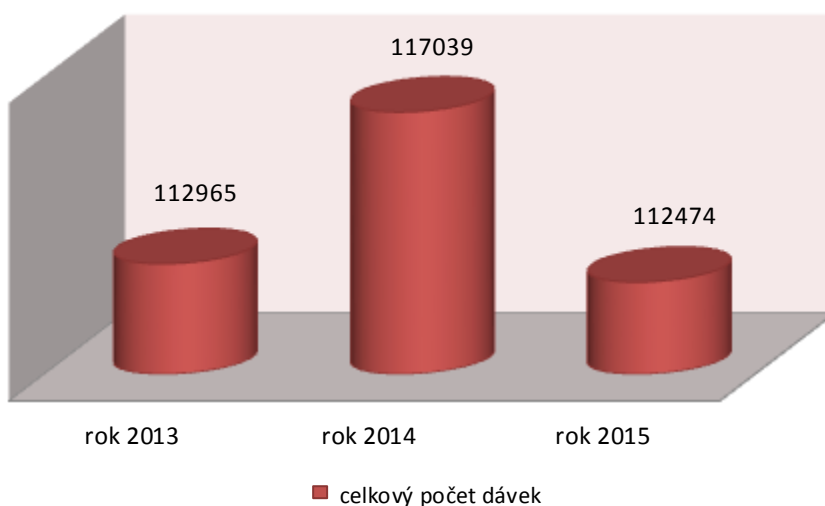
Obrázek č. 4 – Mapa ÚP – krajská pobočka v Pardubicích, Zdroj: www.mapy.cz

Dávky

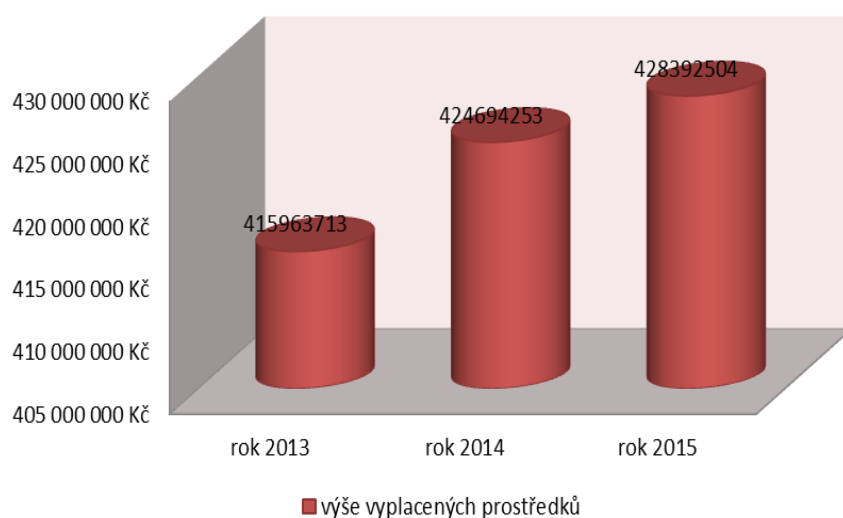
Státní sociální podpora

Systém státní sociální podpory je upraven zákonem č. 117/1995 Sb., o státní sociální podpoře, ve znění pozdějších předpisů. Podle tohoto zákona se poskytují následující dávky:

1. přidavek na dítě
2. rodičovský příspěvek
3. příspěvek na bydlení
4. porodné
5. pohřebné
6. dávky péstounské péče



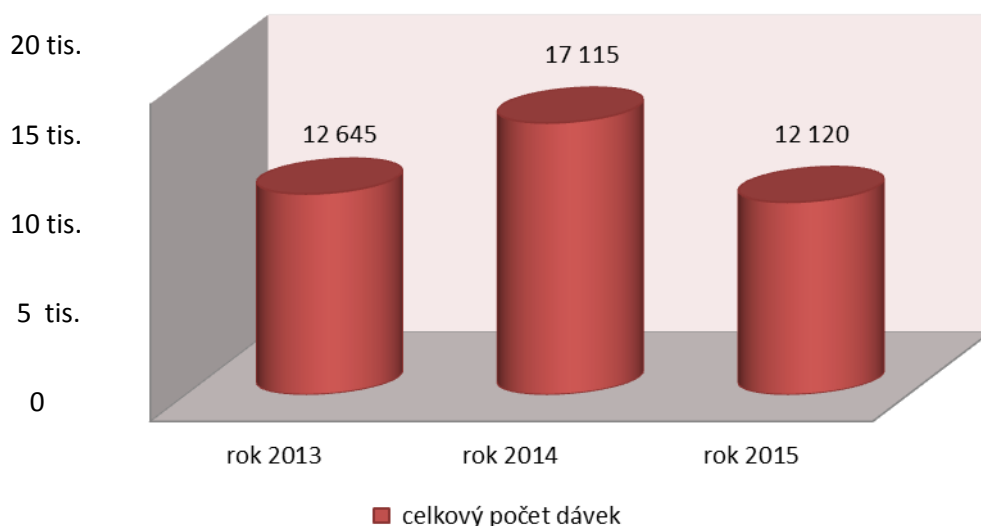
Graf č. 3 - Celkový počet vyplacených dávek SSP, zdroj: Úřad práce ČR



Graf č. 4 - Celkový počet vyplacených prostředků na dávky SSP, zdroj: Úřad práce ČR

Systém pomoci v hmotné nouzi

Upravuje zákon č. 111/2006 Sb., o pomoci v hmotné nouzi, ve znění pozdějších předpisů. Tento systém je moderní formou pomoci osobám s nedostatečnými příjmy, motivující je k aktivní snaze zajistit si prostředky k uspokojení životních potřeb. Jedná se o jedno z opatření, kterými Česká republika bojuje proti sociálnímu vyloučení. Vychází z principu, že každá osoba, která pracuje, se musí mít lépe než ta, která nepracuje, popřípadě se práci vyhýbá.



Graf č. 5, Celkový počet vyplacených dávek pomoci v hmotné nouzi, zdroj: Úřad práce ČR

Dávkami, kterými se řeší pomoc v hmotné nouzi, jsou:

1. příspěvek na živobytí

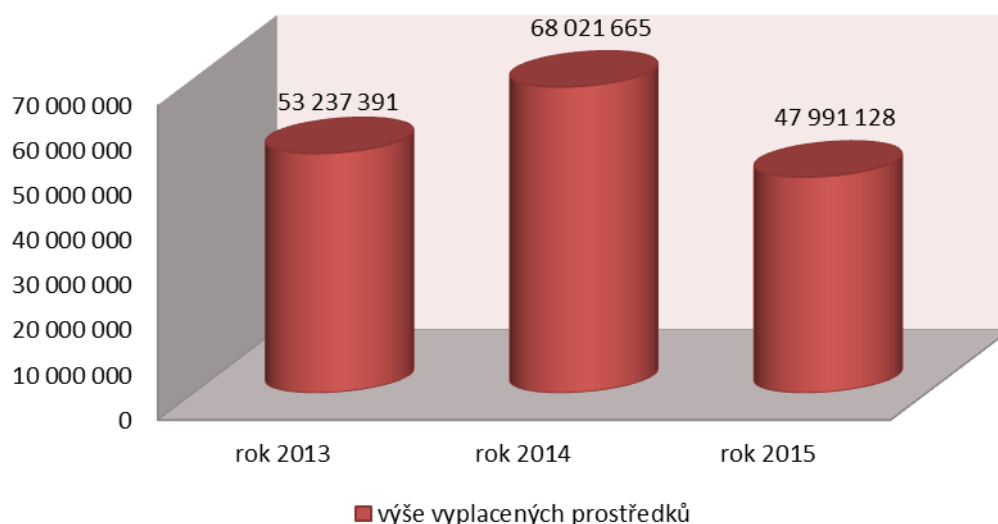
Je základní dávkou pomoci v hmotné nouzi, která pomáhá osobě či rodině při nedostatečném příjmu. Nárok na příspěvek na živobytí vzniká osobě či rodině, pokud po odečtení přiměřených nákladů na bydlení nedosahuje příjem této osoby či rodiny částky živobytí.

2. doplatek na bydlení

Druhá dávka pomoci v hmotné nouzi řeší nedostatek příjmů k uhrazení nákladů na bydlení tam, kde nestačí vlastní příjmy osoby či rodiny včetně příspěvku na bydlení ze systému státní sociální podpory. Dávka je poskytována nájemci nebo vlastníku bytu, který má nárok na příspěvek na živobytí. Zákon umožňuje poskytnout doplatek na bydlení i ve výjimečných případech, kdy žadatel nemá nárok na příspěvek na živobytí, případně i žadateli, který využívá jinou než nájemní formu bydlení.

3. mimořádná okamžitá pomoc

Je poskytována osobám, které se ocitnou v situacích, které je nutno bezodkladně řešit. Zákon stanoví šest takových situací.



Graf č. 6, Výše vyplacených dávek pomoci v hmotné nouzi, zdroj: Úřad práce ČR

Rizikové lokality na území města Pardubice

Lokalita Češkova

Lokalita je situovaná v centru města na území Městského obvodu Pardubice V. Za centrální bod lokality lze považovat Městskou ubytovnu v ulici Češkova č. p. 1240. Ubytovna sloužila od roku 2003 především k ubytování dlužníků města, nebo jako bytová náhrada pro případy, kdy soud rozhodne o povinnosti města poskytnout dlužníkovi na nájemném náhradní bydlení. V současné době jsou na ubytovně i lidé, kteří možnost bydlení na ubytovně sami vyhledali. Ve čtyřech poschodích je 37 bytových jednotek, ve kterých je ubytováno stabilně kolem 100 lidí, z čehož je polovina dětí. Velká část obyvatel je závislá na sociálních dávkách, mají problémy v oblasti zaměstnání, bydlení a vzdělání. Některé rodiny zde žijí více než 10 let.

V širší lokalitě jsou také soustředěny sociální služby typu azylových domů, nocleháren, nízkoprahového centra, ambulantní a terénní programy pro drogové uživatele. I z těchto důvodů je možné zaznamenat určité napětí v lokalitě a mírně zvýšenou kriminalitu.

Problémem v lokalitě jsou malé děti, které většinou nenavštěvují žádné předškolní zařízení, stává se, že se potulují venku. V odpoledních hodinách pak kolem ubytovny postávají děti školou povinné, protože nemají žádné kroužky atp. Děti často experimentují s návykovými látkami, dopouští se vandalství, záškoláctví atp. I z těchto důvodů město Pardubice realizuje přímo na ubytovně Komunitní centrum, které se intenzivně věnuje práci s předškolními a školními dětmi. Za 3 roky působení Komunitního centra zaznamenáváme díky systematické práci mírné zlepšení situace, především u cílové skupiny školních dětí.

Rizikové chování blíže popsáno viz.: Bezpečnostní analýza městské policie.

Lokalita Husova 1116-1119

Jedná se o dva cihlové obecní domy se čtyřmi vchody, v každém vchodě je 22 až 24 bytových jednotek o velikosti 1+1, max. 2+kk, z nichž každá má své sociální zařízení. Lokalita se v minulosti vyznačovala vyšší koncentrací sociálně slabých vícedětných rodin, převážně romských, úplných i neúplných. Část obyvatel lokality je závislá na různých dávkách státní sociální podpory či hmotné nouze.

Počty obyvatel v lokalitě zůstávají poměrně konstantní a spíš by se dalo říci, že mají tendenci klesající, což je dááno do souvislosti s přirozenou migrací či vystěhováním z důvodu dluhů na nájemném. Ke konci roku 2015 bydlelo v lokalitě 95 lidí.

Velkým přínosem pro město je v rámci lokality fungování asistentky prevence kriminality, která je zaměstnaná pod městskou policií a která má kancelář přímo v lokalitě. Základním cílem její práce je snižovat a předcházet rizikovému jednání nájemníků ve smyslu přestupků či rušení občanského soužití, rozvoj kvalitních mezilidských vztahů mezi nájemníky, udržování pořádku v lokalitě, spolupráce se zainteresovanými institucemi či organizacemi a pozitivní působení směřující ke zlepšení pověsti zdejší adresy. Pozitivní je, že sami obyvatelé s asistentkou prevence spolupracují a že část obyvatel její působení vnímá kladně.

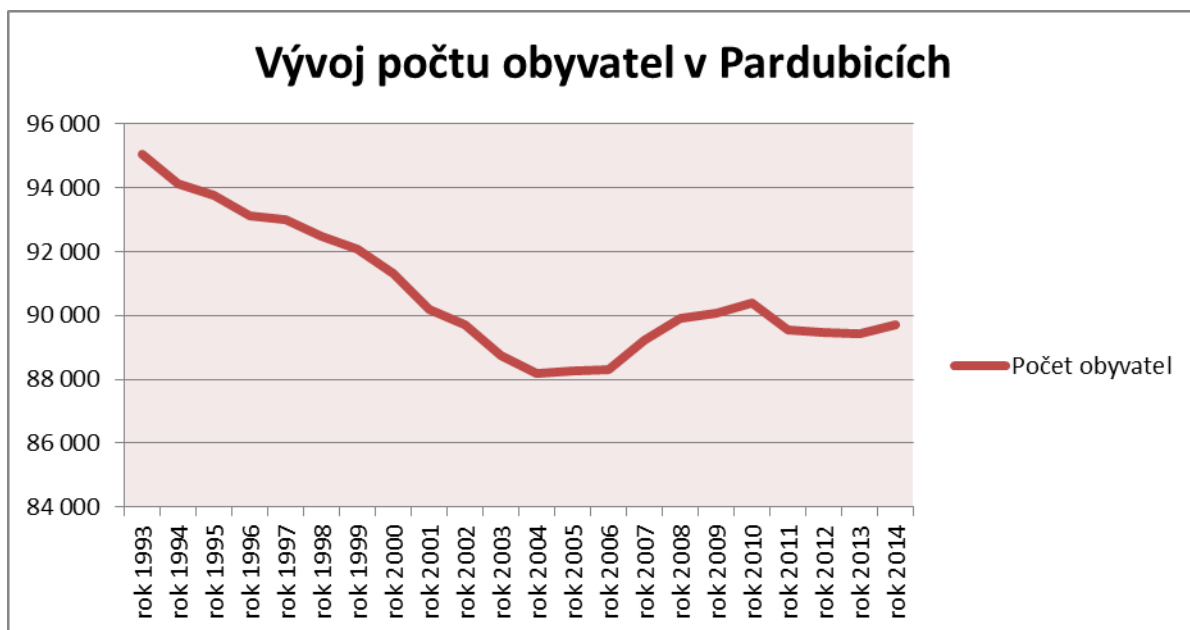
Analýza stavu města

V Pardubicích žije (dle údajů k 1. 1. 2015) 89 693 lidí. Zdejší populace poměrně silně klesala v letech 1993–2004, poté se trend zvrátil a následoval pozvolný nárůst obyvatel.

V roce 2009 počet obyvatel města prolomil po osmi letech znovu hranici 90 000. O dva roky později sice pod tento symbolický mezník opět klesl, přesto byl v roce 2014 zaznamenán meziroční nárůst o 261 obyvatel, jehož příčinou byla především migrace. Přesto v Pardubicích žije stále méně obyvatel než v r. 2000.

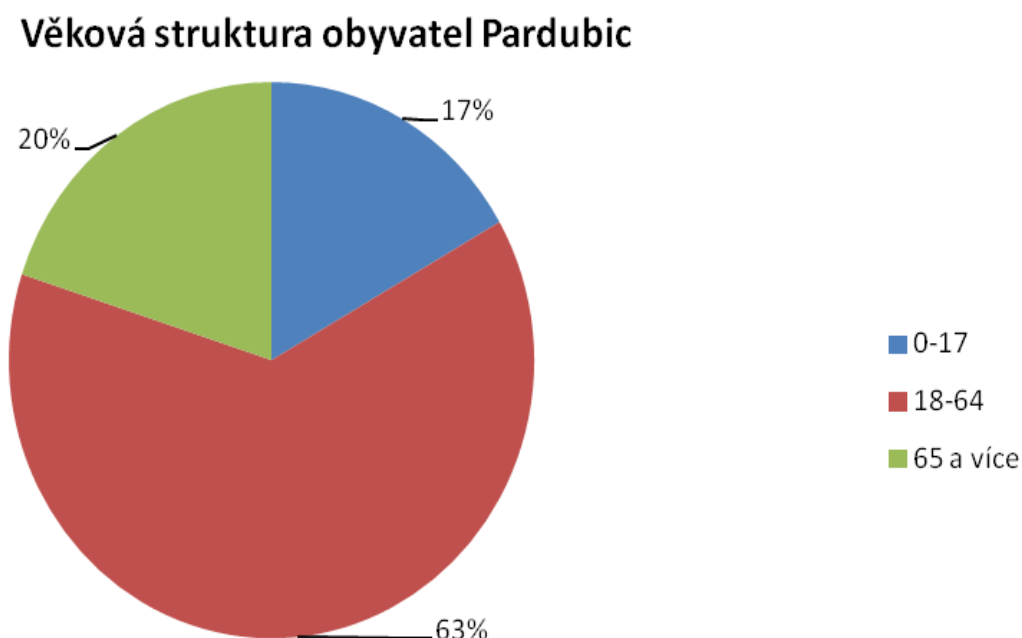
Rok	Počet obyvatel	Rok	Počet obyvatel
1993	95 056	2004	88 181
1994	94 141	2005	88 260
1995	93 777	2006	88 316
1996	93 134	2007	89 245
1997	92 980	2008	89 892
1998	92 495	2009	90 077
1999	92 069	2010	90 401
2000	91 309	2011	89 552
2001	90 171	2012	89 467
2002	89 725	2013	89 432
2003	88 741	2014	89 693

Tab. 3: Počet obyvatel Pardubic v letech 1993 – 2014



Graf č. 7, Vývoj počtu obyvatel Pardubic v letech 1993 – 2016

Současná věková struktura obyvatel města Pardubice odpovídá dlouhodobému stárnutí populace v České republice. Dospělí v produktivním věku (18–64 let) tvoří 63,8 % obyvatel města, zatímco podíl seniorů (20 %) je o více než 3 % vyšší než dětí a mladistvých do 17 let věku. Předškolní děti (do 5 let věku) tvořily pouhých 6,6 % obyvatel Pardubic, školní děti do 14 let pak 7,8 % viz Obr. č. 5 (dle údajů ČSÚ).



Obr. č. 5: Věková struktura obyvatel Pardubic, zdroj: Prognóza vývoje početního stavu a pohlaví věkové struktury obyvatelstva statutárního města Pardubic na období 2013 - 2050

Průměrný věk obyvatel Pardubic činí 42,4 roku, což je asi o 0,5 roku více než v Pardubickém kraji jako celku. Index stárí činí v Pardubicích 124,08, počet seniorů na 100 lidí v produktivním věku (15-64 let) činí 27,22, zatímco počet dětí do 14 let na 100 lidí v produktivním věku činí jen 21,94.

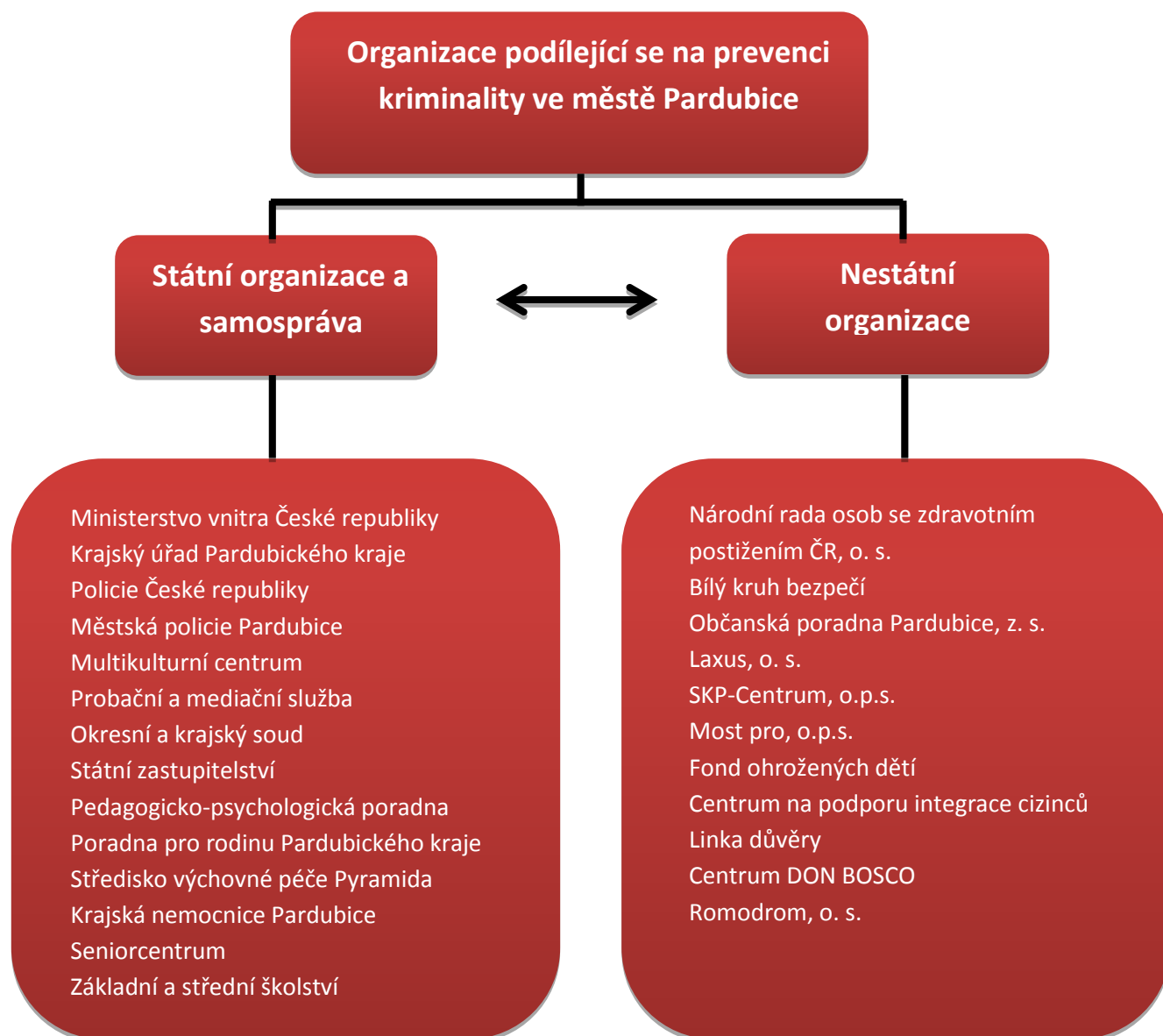
Nejpočetnějšími ročníky jsou ty narozené v letech 1970–1987 (27 – 44letí), čili tzv. „Husákovy děti“, které tvoří dohromady 28 % obyvatel města.

V tabulce č. 2 nalezneme analýzu složení obyvatel, kteří jsou nyní v produktivním věku. Velmi početnou skupinu tvoří lidé narození v prvních poválečných letech a v letech padesátých (1946-1957).

Věková kategorie	Počet obyvatel	Podíl v %
15-19	3465	3,86
20-24	4755	5,30
25-29	6373	7,11
30-34	6698	7,47
35-39	7675	8,56
40-44	6658	7,42
45-49	5629	6,28
50-54	5585	6,23
55-59	5789	6,45
60-64	6221	6,94
65-69	5659	6,31
70-74	4412	4,92
75-79	3232	3,60
80-84	2714	3,03
85 a více	1919	2,14

Tab. č. 4: Zastoupení věkových kategorií obyvatel Pardubic ve věku od 15 let, zdroj: Prognóza vývoje početního stavu a pohlaví věkové struktury obyvatelstva statutárního města Pardubic na období 2013 - 2050

Institucionální analýza





Organizace zajišťuje provoz pardubické pobočky Bílého kruhu bezpečí, o.s.. Bílý kruh bezpečí více jak 22 let bezplatně, diskrétně a na přání klienta odborně pomáhá obětem trestných činů, pozůstalým po obětech a svědkům závažné trestné činnosti.

<http://www.bkb.cz/>



Hlavní náplní centra je doprovod mladých lidí z dětských domovů, pěstounské péče a ohrožených rodin na jejich cestě do samostatného života. Poskytuje „lidské zázemí“, kde mohou sdílet své starosti, problémy i úspěchy tak, aby postupně svůj život zvládali sami. V rámci osvědčených programů, které jsou vzájemně provázané, je možné si vybrat tak, aby byly co nejvíce prospěšné všem klientům.

<http://www.dozivota.cz/programy>



Cílovou skupinou Centra na podporu integrace cizinců jsou cizinci, kteří mají platný trvalý nebo dlouhodobý pobyt v ČR a pocházejí z nečlenských zemí EU („třetí země“). Veškeré služby centra jsou pro klienty spadající do cílové skupiny bezplatné. V oblasti prevence kriminality nabízí centrum klientům své služby jako např. sociální poradenství, právní poradenství, vzdělávání, sociokulturní kurzy. Další důležitou aktivitou je přednášková činnost, která je zaměřena, jak na cílovou skupinu, tak na majoritu.

<http://www.integracnicentra.cz>



Fond ohrožených dětí z.s. (FOD) je nevládní nezisková organizace na pomoc ohroženým dětem s pověřením k výkonu sociálně-právní ochrany dětí. V rámci pobytu podporuje děti v širokém kontaktu s rodinnými příslušníky – mohou děti v zařízení navštěvovat, telefonovat jim, posílat dopisy, balíčky atd. Děti mohou navštěvovat v zařízení i jejich kamarádi. Organizace se snaží o to, aby děti neztrácely kontakt s přirozeným prostředím, proto děti navštěvují běžné předškolní, školní i mimoškolní zařízení v rámci města Pardubice. Spolupracují i s dalšími neziskovými organizacemi a institucemi města Pardubice, např. Azylový dům pro matky s dětmi, nízkoprahové zařízení pro děti a mládež – Free klub, sanace rodiny, PPP, SVP, Poradna pro rodinu Pardubického kraje atd.

<http://www.fod.cz>



Laxus je profesionální organizace realizující odborné programy, které vytvářejí základ sítě služeb pro uživatele drog a jejich blízké s cílem minimalizovat negativní dopady užívání drog. Prostřednictvím programu Centrum terénních programů Pardubického kraje poskytuje sociální a adiktologické služby uživatelům drog v jejich přirozeném prostředí za účelem minimalizace rizik spojených s užíváním drog a ochranu veřejného zdraví. Terénní pracovníci aktivně vyhledávají uživatele drog a spolupracují s nimi na stabilizaci jejich sociální a zdravotní situace. Klienty motivují ke změně životního stylu. Dále vzdělávají laickou i odbornou veřejnost v otázkách užívání drog a služeb pro uživatele drog a jejich blízké. Spolupracují s místními samosprávami i ostatními institucemi a vytváří tak prostor pro flexibilní řešení vzniklých problémů v konkrétních lokalitách.

<http://www.laxus.cz/>



Posláním Linky důvěry Ústí nad Orlicí je poskytovat lidem okamžitou telefonickou pomoc v jakékoli obtížné životní situaci, pomoc s jakoukoli starostí, se kterou si volající neví rady, cítí se ohrožen, nebo své trápení ale i radost potřebuje jenom někomu svěřit a s někým ho sdílet. Linka důvěry může být první záchrannou pomocí pro člověka v krizi. Její výhodou je snadná dostupnost a anonymita.

<http://www.linkaduveryuo.cz/>



MOST PRO o.p.s. je organizace poskytující kvalitní a vzájemně navazující služby pro cizince v Pardubickém kraji. Služby jsou zaměřeny na integraci cizinců do české společnosti a jsou realizovány prostřednictvím dvou nejvýznamnějších činností organizace – odborného sociálního poradenství a vzdělávacích aktivit.

<http://www.mostlp.eu/>



Národní rada osob
se zdravotním postižením ČR

NRZP ČR je občanským sdružením s celostátní působností, které zastupuje zájmy osob se zdravotním postižením při jednáních se státními a veřejnými institucemi. Úlohou NRZP ČR je přispívat k integraci osob se zdravotním postižením do společnosti a důsledně obhajovat lidská práva těchto lidí.

<http://www.nrzp.cz/>



Poradna poskytuje odborné sociální poradenství v 18-ti oblastech (např.: sociální dávky, rodina a mezilidské vztahy, finanční a dluhová problematika, ochrana spotřebitele, bydlení, atd..) a je poskytováno všem zájemcům, kteří se na poradnu obrátí a kteří se ocitli v nepříznivé sociální situaci nebo jim taková situace hrozí. Občanská poradna Pardubice, o. s. je místem nestranné, nezávislé, bezplatné a diskrétní pomoci.

<http://www.obcanskaporadnapardubice.cz/>



Občanské sdružení Romodrom realizuje projekt sociální práce pro osoby dotčené výkonem trestu odnětí svobody a jejich rodinné příslušníky. Projekt plynule navazuje na Vězeňský program Pardubice I a vězeňský program Pardubice II. Projekt spočívá v přímé práci s osobami, jejichž výkon trestu probíhá ve Věznici Pardubice. Dále se věnují osobám po VTOS, které se navracejí z ostatních věznic v ČR do místa svého trvalého pobytu v Pardubickém kraji a chtějí pracovat nebo potřebují podporu v oblasti bydlení, dluhů a jiných obtížných životních situací.

<http://www.romodrom.cz>



Posláním obecně prospěšné společnosti je „Pomáhat vstát“ osobám ohroženým sociálním vyloučením (seniorům, zdravotně postiženým, lidem v krizi a bez přístřeší, obětem domácího násilí, dětem a mladým dospělým bez fungujícího rodinného zázemí a příslušníkům minorit). SKP-Centrum pro ně provozuje efektivní a vzájemně provázaný systém sociálních a zdravotních služeb a v rámci prevence kriminality jsou to především tyto služby:

- Azylový dům pro muže
- Dům na půli cesty
- Intervenční centrum pro osoby ohrožené domácím násilím
- Městský azylový dům pro ženy a matky s dětmi

- Městský azylový dům pro ženy a matky s dětmi – Krizová pomoc
- Nízkoprahové denní centrum
- Nízkoprahové denní centrum – terénní programy
- Nízkoprahové zařízení pro děti a mládež – Free klub
- Noclehárna pro muže
- Noclehárna pro ženy
- Přechodné zaměstnání – Probační program
- Terénní program při NZDM – Free klub

<http://www.skp-centrum.cz>

Oddělení sociálně právní ochrany dětí

Oddělení sociálně právní ochrany dětí

Od 1. 1. 2015 jsou orgány sociálně právní ochrany dětí povinny řídit se Standardy kvality sociálně právní ochrany dětí. Ty kromě úpravy procesů a postupů na úseku sociálně právní ochrany dětí stanovují i optimální personální zabezpečení výkonu této agendy v závislosti na počtu nezletilých dětí ve správním obvodu a míře náročnosti výkonu sociálně právní ochrany dětí. V souvislosti s touto legislativní změnou došlo k významnému navýšení počtu pracovníků oddělení sociálně právní ochrany dětí Magistrátu města Pardubic. V současné době agendu sociálně právní ochrany dětí zajišťuje celkem 22 pracovníků a 1 vedoucí oddělení, přičemž 13 pracovníků vykonává terénní sociální práci, 4 pracovnice náhradní rodinnou péči a 5 pracovníků sociální kuratelů.

Ze statistiky OSPOD:

Počet případů řešených oddělením SPOD	Rok 2015	Rok 2014	Rok 2013
Celkový počet dětí:	1675	1692	1584
Počet dětí řešených kurátorem:	225	264	271
Trestná činnost	30	35	35
Umístění ve výkonu trestu	2	0	0
Opatření uložená dětem mladším 15 let	8	7	6
Výchovné problémy	147	178	185
Návrhy na ústavní výchovu	11	30	28
Návrhy na ochrannou výchovu	0	0	0
Dohledy	27	14	17

Tab. č. 6: Počet případů řešených oddělením SPOD, zdroj: statistiky OSV

Klienty kurátorů pro děti a mládež jsou především pachatelé majetkové trestné činnosti a děti se závažnými poruchami chování (útěky z domova, záškoláctví).

V roce 2015 byl zaznamenán mírný úbytek klientů kurátorů pro děti a mládež oproti roku 2014 a 2013, což může být způsobeno věkovou strukturou obyvatelstva. V roce 2015 byly řešeny 2 případy velmi závažné trestné činnosti, kdy 1 mladistvý skončil ve výkonu trestu odnětí svobody a 1 mladistvý je ve vyšetřovací vazbě.

V době letních prázdnin se uskutečnil tábor pro děti ze sociálně slabých rodin a pro děti obtížně vychovatelné, který byl financován z evropských zdrojů v rámci „Systémové podpory procesů transformace systému péče o ohrožené děti a rodiny“. Táboru se zúčastnilo 29 dětí, které byly vytipovány oddělením sociálně právní ochrany dětí.

V rámci předcházení sociálně patologických jevů orgán sociálně právní ochrany dětí spolupracuje s nevládními neziskovými organizacemi, státní policií, městskou policií, školními psychology, asistentem prevence kriminality a dalšími institucemi.

Oddělení sociálních služeb a prevence, magistrátu města Pardubic

Oddělení sociálních služeb a prevence (dále jen OSSP) Magistrátu města Pardubic je zaměřeno především na terénní sociální práci v rámci správního obvodu obecního úřadu obce s rozšířenou působností. Oddělení vzniklo v roce 2012, s novelou zákona o sociálních službách. Dá se tedy říci, že je relativně nově vzniklým subjektem, který působí v oblasti sociální prevence. V současné době se práce zaměřuje především na řešení krizových sociálních situací jednotlivců a rodin. Hlavní náplní je výkon sociální práce ve správním obvodu, řešení dluhové problematiky, dávkového poradenství, základního a odborného sociálního poradenství, připravování podkladů pro udělování souhlasu či nesouhlasu obce s pobytem klienta na komerční ubytovně nacházející se na území města, provádění sociálních šetření pro účely poskytnutí nájmu „sociálního bytu“ v majetku města a průběžný dohled nad klienty. Díky úzké spolupráci s asistentem prevence kriminality, městskou a státní policií, úřadem práce a neziskovými organizacemi lze konstatovat, že je velice kvalitně zmapován terén. Díky tomu jsou velice brzy rozpoznány rodící se problémy v lokalitách i mimo ně a je tak možno adekvátně na ně reagovat. Od července roku 2014 funguje pod OSSP městská ubytovna v Českově ulici a Komunitní centrum, které v ní sídlí. Oddělení též realizuje Program doučování v rodinách, díky němuž se zlepšuje školní prospěch dětí a tím napomáhá lepšímu začlenění dětí do kolektivu. OSSP organizačně zajišťuje činnost Multikulturního centra. Aktuálně řešeným úkolem OSSP je zpracování koncepce sociálního bydlení ve městě v kontextu s připravovanou legislativou.

V rámci OSSP pracuje celkem 9 pracovníků na pozicích:

- 3 sociální pracovníci pro cílovou skupinu „rodiny s dětmi“
- 2 sociální pracovníci pro cílovou skupinu „senioři a osoby se zdravotním postižením“
- 1 sociální kurátor
- 1 romský poradce (zároveň vedoucí Multikulturního centra Pardubice)
- 1 sociální pracovník zaměřený na romskou problematiku
- 1 vedoucí ubytovny

Specifické agendy

Romský poradce

- Vyhledává klienty v jejich přirozeném prostředí,
- vykonává terénní práci ve správním obvodu,
- posuzuje životní situace klientů, navrhuje klientovi vhodná řešení jeho situace,
- provádí sociální šetření na dožádání odboru majetku a investic, Úřadu práce, Policie ČR, oddělení sociálně právní ochrany dětí magistrátu města Pardubice,
- spolupracuje při vytváření koncepčních materiálů,
- je členem skupiny Komunitního plánování – Cizinci, národnostní a etnické menšiny,
- je členem pracovní skupiny, která rozhoduje o přijetí na městskou ubytovnu v Českově ulici,
- monitoruje a analyzuje stav a situaci romských komunit,
- spolupracuje s neziskovými organizacemi, jejichž činnost se dotýká zájmů a cílů romských komunit,
- zajišťuje úkoly a kroky napomáhající k výkonu práv a integraci příslušníků romské komunity,

- poskytuje poradenství v záležitostech romské problematiky v romských komunitách na území správního obvodu města a ORP,
- spolupracuje se školami, které navštěvují romské děti, s orgány státní správy a samosprávy, jejich činnost se dotýká života romských komunit,
- komplexně koordinuje činnost a aktivity Multikulturního centra, zodpovídá za jeho chod,
- spolupodílí se na vytváření a realizaci volnočasových programů v Multikulturním centru Pardubice,
- podílí se na vytváření podkladů pro Strategické plánování,
- je projektovým manažerem pro tvorbu Dostupného a Startovacího bydlení v Pardubicích.

Multikulturní centrum

Multikulturní centrum má hlavní cíl své činnosti - poskytování bezpečného prostředí s nabídkou nejrůznějších aktivit mládeži, ale také zájemcům z řad dospělých. Zařízení má veskrze preventivní charakter, posláním je „stáhnout“ ohroženou mládež zejména z řad Romů z ulice. Cílem není poskytovat odborné sociální poradenství, i když v rámci jeho působení zde probíhají nejrůznější konzultace na témata, jako jsou bydlení, zaměstnání, škola, dluhy či mezilidské vztahy.

V rámci města Pardubice má Multikulturní centrum ve vztahu k romské komunitě nezanedbatelnou roli. Ačkoliv je zařízení určeno pro široké spektrum návštěvníků, nejpočetnější skupinou návštěvníků jsou právě Romové a to z různých věkových skupin (od 12 let až po dospělé). Průměrný počet jednotlivých návštěvníků odhadujeme na 25 – 30 denně. Vedlejším přínosem fungování zařízení je bezesporu možnost zaměstnávat samotné Romy. V roce 2016 byly uzavřeny 3 dohody o provedení práce a ve všech případech se jedná o romské zaměstnance. Tato skutečnost má příznivý vliv na atmosféru v zařízení a zároveň tento přístup ukazuje, že město Pardubice se staví k problematice Romů aktivně a vytváří aktivně i pracovní příležitosti.

Multikulturní centrum v rámci svých prostor nabízí nejrůznější aktivity. Je zde vybavená posilovna, hojně využívána zejména mladými muži, dále místnost určená pro společenské hry, „pohodárna“ nabízející prostor pro nejrůznější konzultace, rozhovory či přednášky, samostatná místnost pro stolní tenis či profesionálně zařízená hudební zkušebna využívaná nejen romskými návštěvníky. Činnost Multikulturního centra se neomezuje pouze na výše zmíněné aktivity, centrum pořádá nejrůznější akce i mimo něj. Nejvýraznější aktivitou v tomto směru je podpora fotbalu, resp. malé kopané, která má u Romů v Pardubicích velkou tradici. Na podzim a v zimě centrum podporuje fotbalové tréninky v hale na Univerzitě Pardubice, kterých se každý týden zúčastnilo v průměru 20 fotbalistů. Nezanedbatelnou podporu poskytuje Multikulturní centrum také hudebním skupinám, převážně romským, které reprezentují pardubickou hudební scénu po celé České republice.

Komunitní centrum

Komunitní centrum je umístěno v budově Městské ubytovny Češkova ul. 1240. Provoz komunitního centra je zajištěn čtyřmi lektory a je otevřen 34 hodin týdně. Chod komunitního centra v současné době plně financuje statutární město Pardubice ze svého rozpočtu.

Projekt je koncipován jako systematická práce napříč cílovými skupinami. Každý jedinec žijící na ubytovně nebo v jejím okolí má možnost se do projektu zapojit a být jeho součástí. V lokalitě hrozí vysoké riziko, že se děti nebo dospělí budou dopouštět trestné činnosti nebo se stanou její obětí, proto doufáme, že aktivizování zapojených obyvatel bude mít za následek minimalizaci kriminálního jednání pramenícího z neefektivního využívání času.

Cílovými skupinami jsou děti, rodiny a komunity z celé lokality.

Hlavní cíle komunitního centra

1. Snížení míry kriminality a rizikového chování v lokalitě.
2. Zvýšení pocitu bezpečí obyvatel lokality.
3. U dětí: snížení míry ohrožení kriminalitou a zvýšení pravděpodobnosti setrvání v běžném základním školském zařízení.

Aktivity Komunitního centra dle cílových skupin

Komunitní centrum pro předškolní děti

Otevřeno každý všední den 8:30 – 12:00

Předškolní klub je určen pro děti ve věku 3-6(7) let, které nenavštěvují standardní předškolní zařízení. Cílem předškolního klubu je, aby děti, které nedocházejí do žádného zařízení, měly alespoň nějakou zkušenost s prostředím podobným mateřské škole. Probíhá zde cílená příprava na zápis do školy. Další aktivity předškolního klubu se inspiřují rámcovými vzdělávacími programy pro předškolní vzdělávání. Dítě se naučí vnímat cizího dospělého jako autoritu a přizpůsobit se jasnému režimu.

Nedílnou součástí činnosti jsou preventivní témata. Jako stěžejní jsou v současnosti vnímána hlavně osobní hygiena, bezpečnost pohybu na komunikaci a respektování autority dospělého.

Rodiče jsou motivováni k tomu, aby dítě přihlásili ke klasickému předškolnímu vzdělávání.

Dopolední aktivity pro rodiče s dětmi

Pořádáno příležitostně

Dopolední aktivity jsou určeny převážně pro rodiče na rodičovské dovolené nebo pro momentálně nezaměstnané. Cílem je poskytnout prostor pro realizaci. Samotná náplň vychází z přání zúčastněných. Snažíme se vytvořit prostor, který je podnětný pro děti předškolního věku a zároveň je bezpečným místem pro rodiče. Rodiče mají možnost sdílet své zkušenosti a rozvíjet své nápady. Lektor zúčastněné v jejich aktivitách podporuje a doprovází.

Komunitní centrum pro školní děti

Otevřeno každý všední den 13:30 – 17:00

Odpolední aktivity jsou určeny pro děti školou povinné. Děti zde mají možnost rozvíjet své zájmy a potkávat své kamarády. Lektoři dětem naslouchají a pomáhají řešit jejich každodenní problémy. Dítě dostává pravidelně zpětnou vazbu na svoje chování. Pravidelnou součástí programu jsou preventivní besedy a workshopy, které reagují na konkrétní situace, které vycházejí z běžné reality dětí. Momentálně jsou aktuální témata konfliktů ve škole, školní neúspěchy, drobná kriminalita, chování v okolí ubytovny atd. Velký důraz je kladen na doučování, které probíhá v rámci odpoledních programů.

Akce, jednodenní výlety pro děti a víkendové pobyty pro rodiny

Akce vnímáme jako jedinečnou možnost opustit lokalitu a zažít něco nového. V roce 2015 bylo uspořádáno několik jednodenních akcí (výlet do ZOO ve Dvoře Králové, do Prahy na vzdělávací akci Romský stan, Špiónský den, návštěva kina atp.) a jeden vícedenní preventivně výchovný pobyt.

Program doučování v rodinách

Program doučování v rodinách byl zahájen v lednu roku 2014 Oddělením sociálních služeb a prevence Magistrátu města Pardubic. Vznikl na základě poptávky rodičů a vyhodnocení potřeby ze strany odboru sociálních věcí. Protože není v silách pracovníků zajišťovat doučování v rodinách, byla ke spolupráci oslovena Univerzita Pardubice. Zaměřili jsme se na studenty oborů, kterým by mohla být tato problematika blízká. Jedná se o studenty oboru Resocializační pedagogika, Humanitní studia a Sociální antropologie. Studenti vykonávají svoji činnosti dobrovolně a jsou evidováni i pojištěni v dobrovolnické agentuře.

Doučování probíhá přímo v rodinách. Student dochází do rodiny pravidelně jedenkrát až dvakrát týdně a kromě doučování pomáhá rodině s organizací studia jejich dítěte, případně v komunikaci se školou. Dále sleduje situaci v rodině a jedenkrát v měsíci podává zprávu koordinátorovi programu, což je pracovník OSSP.

Primární cílovou skupinou programu jsou děti doporučené OSV. Neméně důležitou skupinou jsou rodiče dítěte, kteří potřebují doprovod ve věcech týkajících se školní přípravy dítěte.

Hlavní cíle programu

- lepší prospěch dítěte
- kvalitnější komunikace mezi rodinou a školou
- přívětivější domácí prostředí pro učení

V roce 2015 se programu účastnilo celkem 21 studentů Univerzity Pardubice, kdy bylo doučováno celkem 25 dětí v 17ti rodinách. Studenti docházeli do různých lokalit v Pardubicích včetně Městské ubytovny nebo Azylového domu pro matky s dětmi. Celkem evidujeme téměř 1 900 hodin práce studentů.

Ve většině rodin probíhalo vše bez problémů. Zpětná vazba od škol, rodin i studentů byla pozitivní. Bohužel se objevily i situace, kde byla spolupráce přerušena, nejčastěji z důvodu nedochvilnosti a nezodpovědnosti ze strany klientských rodin. V takovém případě bylo studentovi nalezeno jiné dítě na doučování.

Doučování bylo vyhodnoceno jako úspěšný projekt, a proto program pokračuje i v roce 2016.

Údaje sociálního kurátora

Práce sociálního kurátora je především práce s občany v obtížné sociální situaci, s občany, kteří se ocitli na kraji sociálního vyloučení nebo již sociálně vyloučené. Primární příčinou sociálního vyloučení je nefunkčnost rodinných vztahů, ztráta bydlení, častá kriminální minulost, nezaměstnanost, nedostatek finančních prostředků a v současné době vzrůstající zadluženost.

Sociální kurátor poskytuje odborné sociální poradenství zejména:

- osobám ve výkonu trestu odnětí svobody nebo vracející se z výkonu trestu odnětí svobody nebo vazby,
- osobám bez přístřeší,
- osobám propuštěným ze školských zařízení pro výkon ústavní či ochranné výchovy,
- osobám ohroženým drogovou nebo jinou závislostí, propuštěným z psychiatrických či jiných léčení,
- osobám v krizi nebo v jiné tíživé životní situaci.

Značná část klientů sociálního kurátora žije v nedůstojných životních podmínkách, pod nebo těsně nad hranicí životního minima, s nízkou šancí získat standardní formu bydlení nebo zaměstnání.

Ačkoliv Statutární město Pardubice provozuje městskou ubytovnu a poskytuje byty osobám v nepříznivé sociální, životní situaci spojené se ztrátou bydlení nebo s nevyhovujícím bydlením, většina osob v agendě sociálního kurátora má vůči městu Pardubice dluh a nemůže si o ubytovnu a byty v majetku města požádat. Pro klienty je pak jediná možnost hledat ubytování v azylových domech nebo v komerčních ubytovnách. Azylové domy poskytují sociální služby v rámci zákona č. 108/2006 Sb., o sociálních službách jen na přechodnou dobu bydlení do jednoho roku. Komerčních ubytoven, které poskytují bydlení lidem bez domova, postupem času také ubývá. Hlavním důvodem je přednostní poskytování ubytování pro zaměstnance personálních agentur a stavebních firem. Druhým a neméně významným důvodem úbytku ubytoven jsou podmínky ubytoven, které musí splňovat dle zákona č. 111/2006 Sb., o dávkách hmotné nouze, a které jsou důležité pro podání a rozhodování žádostí o doplatek na bydlení u klientů bez finančních prostředků nebo u klientů s nízkými příjmy.

V současné době je velkým problémem zajištění bydlení pro osoby vyžadující nejen sociální, ale i zdravotní a ošetrovatelskou péči. Přibývá stále více osob, které mají vzhledem ke svému zdravotnímu stavu přiznanou invaliditu, nemají nárok na výplatu důchodu a jsou odkázáni na výplatu dávek hmotné nouze. Pro tyto osoby je velmi těžké najít vhodné bydlení, které by zajišťovalo odpovídající zdravotní a pečovatelské služby v návaznosti na jejich špatnou finanční situaci.

Často se sociální kurátor setkává s tím, že klienti dlouhodobě nenavštěvují praktického lékaře, neznají jeho jméno nebo ho vůbec nemají. Někteří mají svého praktického lékaře v jiném městě, což je z finančních důvodů a při akutních zdravotních potížích mnohdy problém. V Pardubicích je pro klienta obtížné najít nového praktického lékaře.

V návaznosti na nezaměstnanost v Pardubicích a na nedostatek pracovních nabídek těmto osobám (základní vzdělání, zápis v rejstříku trestů, nízká kvalifikace, nedostatek pracovních zkušeností)

je třeba zmínit absenci „sociální firmy“, která by jim umožňovala zařadit se do pracovního procesu a posílit jejich začlenění do společnosti. Kromě těchto důvodů by mělo být cílem existence sociální firmy získávání pracovních návyků, získání praxe a podání impulsu pro jiné zaměstnavatele tyto osoby přijmout do pracovního poměru.

Je velice důležité opakovaně upozornit na skutečnost, že stále přibývá osob, které se potýkají s již zmíněným nárůstem dluhů, což vede k existenčním problémům. Na odboru sociálních věcí poskytujeme v této souvislosti dluhové poradenství.

Sociální kurátor velmi úzce spolupracuje s nestátními neziskovými organizacemi, které se podílejí a zabezpečují sociální a poradenské služby v Pardubicích výše uvedeným osobám – především to jsou - SKP centrum o.p.s. (Azylový dům pro muže, Městský azylový dům pro ženy a matky s dětmi, Dům na půli cesty, Nízkoprahové denní centrum, Nízkoprahové denní centrum – terénní programy, Noclehárna), Lexus o. s., Občanská poradna Pardubice, Oblastní charita Pardubice. Velmi častá a významná je spolupráce též s Krajskou nemocnicí Pardubice, Psychiatrickou léčebnou v Havlíčkově Brodě, léčebnami dlouhodobě nemocných, městskými úřady, oddělením sociálně právní ochrany dětí MmP, soudy, Probační a mediační službou, úřady práce, městskou policií a Policií ČR.

Zvýšený důraz sociální kurátor klade na spolupráci s Vězeňskou službou ČR, zejména v Pardubicích, neboť se zde nachází věznice pro muže.

Ze statistiky:

Vývoj počtu klientů sociálního kurátora Magistrátu města Pardubice

Rok	2012	2013	2014	2015
Celkem klientů v evidenci	397	319	305	358
Z toho ve výkonu vazby a výkonu trestu odnětí svobody	366	281	245	303

Tab. č. 7, Vývoj počtu klientů sociálního kurátora MmP, zdroj: Statistika OSV

V roce 2013 a 2014 se v počtu klientů propuštěných osob z výkonu trestu odnětí svobody odráží vyhlášená amnestie prezidentem republiky. V agendě sociálního kurátora bylo v roce 2013 evidováno celkem 94 propuštěných osob.

Bezdomovectví:

Přibližný odhad osob bez domova v Pardubicích je cca 400 – 450. Nejedná se pouze o osoby, které jsou tzv. „na ulici“, ale jde i o osoby, které nemají žádné zázemí a využívají bydlení v sociálních službách, v komerčních ubytovnách, squatech či přespávají střídavě na noclehárně, u známých, přátel, komerčních ubytovnách apod.

Kapacity sociálních služeb pro osoby bez přístřeší v Pardubicích

Azylový dům pro muže	23 lůžek
Noclehárna muži	12 lůžek
Noclehárna ženy:	6 lůžek
Nízkoprahové denní centrum	okamžitá kapacita 25 osob
Městský azylový dům pro ženy a matky s dětmi	50 lůžek
Dům na půl cesty	11 lůžek

Tab. č. 8, Kapacity sociálních služeb pro osoby bez přístřeší v Pardubicích, zdroj: Statistiky organizace SKP-centrum

Základní informace o věznici v Pardubicích

Na území pardubického kraje se nachází jediná věznice ve městě Pardubice. Její historie se datuje od roku 1889. V současnosti je profilována pro výkon trestu odnětí svobody odsouzených mužů s ostrahou a s dozorem. Jsou zde zřízena oddělení pro odsouzené osoby trvale pracovní nezařazené a mladistvé. Jedná se o tato oddělení:

- oddělení s dozorem pro výkon trestu odsouzených mužů,
- oddělení specializované pro výkon trestu odsouzených trvale pracovní nezařaditelných mužů ve věznici s dozorem,
- oddělení specializované pro výkon trestu odsouzených trvale pracovní nezařaditelných mužů ve věznici s ostrahou,
- oddělení pro mladistvé odsouzené,
- oddělení s ostrahou pro výkon trestu odsouzených mužů.

Odborná práce s odsouzenými osobami je zajišťována celou škálou zaměstnanců vězeňské služby. Klíčovou roli hrají týmy složené z odborných profesí – speciální pedagog, psycholog, sociální pracovník, vychovatel – terapeut, vychovatel.

Každý odsouzený má vypracován Program zacházení, jehož základem je komplexní zpráva shrnutá z výsledků psychologického, pedagogického, sociálního, případně lékařského posouzení. Hodnotí

se rizika a potřeby odsouzeného, s ohledem na délku trestu, charakteristiku osobnosti a příčiny trestné činnosti.²

V rámci projektu Centrum drogových služeb ve vězení věznice spolupracuje s neziskovou organizací Laxus, o. s. a v rámci projektu podpory pracovního a sociálního začleňování osob navracejících se z výkonu trestu odnětí svobody s organizací Romodrom, o. s.

Počet osob ve výkonu trestu odnětí svobody ve věznici Pardubice v roce 2015

Počet osob ve výkonu trestu odnětí svobody ve věznici Pardubice v roce 2015

Měsíc	Počet
Leden	644
Únor	689
Březen	761
Duben	742
Květen	723
Červen	729
Červenec	700
Srpen	701
Září	698
Říjen	733

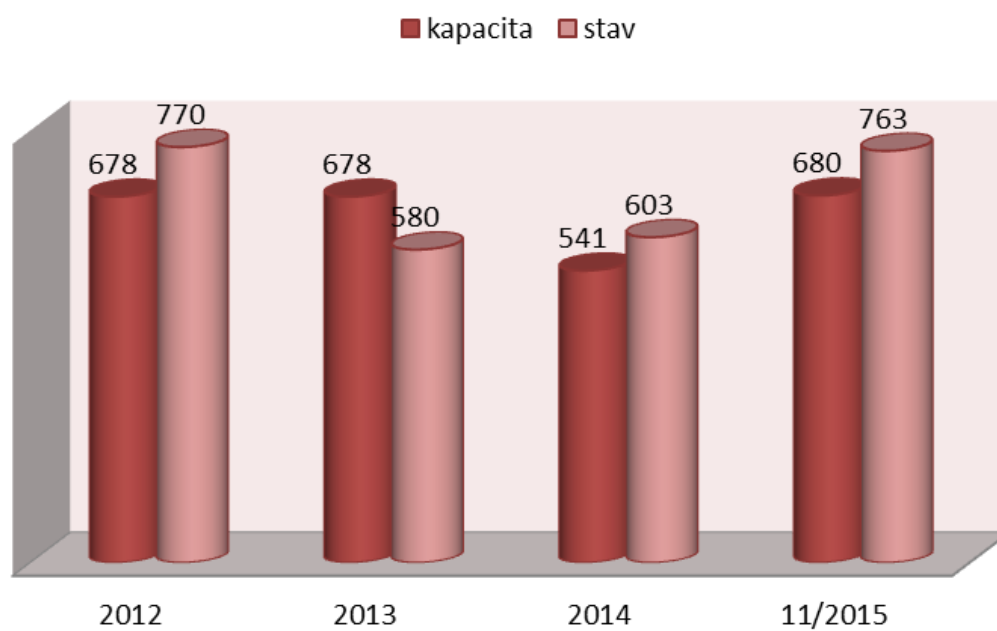
Tab. č. 8, Počet osoby ve VTOS ve věznici v Pardubicích, zdroj: Vězeňská služba ČR

Pro celkový přehled stavu osob ve výkonu trestu odnětí svobody ve věznici Pardubice uvádíme statistiku od roku 2012 v návaznosti na stanovenou kapacitu věznice. V roce 2013 byla vyhlášena prezidentem republiky amnestie, což se projevilo i na počtu odsouzených ve výkonu trestu odnětí svobody.

² <http://www.vscr.cz/veznice-pardubice-89/o-nas-1611/zakladni-informace-275/charakteristika-veznice/>

Celkové stavy vězněných osob ve věznici Pardubice od roku 2012 do 10/2015³

	K 31. 12. 2012	K 31. 12. 2013	K 31. 12. 2014	K 30.11 2015
kapacita	678	678	541	680
Stav	770	580	603	763



Graf č. 10, Celkové stavy vězněných osob ve věznici Pardubice, zdroj: Vězeňská služba ČR

³ Statistická ročenka VS ČR 2013,2014

Ústavy a střediska výchovné péče

Systém péče o ohrožené děti v Pardubicích

Pobytová zařízení v péči o ohrožené děti

Dětský domov Pardubice

Dětský domov v Pardubicích pečuje zpravidla o děti ve věku od tří do osmnácti let nebo nejdéle do šestadvaceti let.

Dětský domov Pardubice
... úsměv dětí, co je více?

Dětský domov Pardubice je příspěvkovou organizací Pardubického kraje. Zajišťuje podle § 12 zákona č. 109/2002 Sb., o výkonu ústavní výchovy nebo ochranné výchovy ve školských zařízeních a o preventivně výchovné péči ve školských zařízeních a o změně dalších zákonů, péči o děti s nařízenou ústavní výchovou, které nemají závažné poruchy chování. Maximální kapacita zařízení je 40 dětí.

Dětský domov Pardubice pečuje o děti podle jejich individuálních potřeb. Ve vztahu k dětem plní zejména úkoly výchovné, vzdělávací a sociální.

Kontakt:

Dětský domov Pardubice
Ke Tvrzi 235, 530 03 Pardubice
Tel.: 466 611 470
Tel/Fax.: 466 611 017
Email: detskydomov.pce@quick.cz

Zdroj.: www.ddpardubice.cz

Dětské centrum Veská



DĚTSKÉ CENTRUM VESKÁ
příspěvková organizace Pardubického kraje

Dětské centrum je zdravotnické zařízení pro děti a jejich rodiče a Zařízení pro děti vyžadující okamžitou pomoc v nepřetržitém provozu.

Dětské centrum poskytuje:

- komplexní péči dětem opuštěným, týraným a dětem se speciálními potřebami od narození až do 18 let věku,
- komplexní péči nezletilým matkám s nařízenou ústavní výchovou,
- specializovanou zdravotní péči dětem velmi těžce hendikepovaným,
- individuální péči těhotným matkám a matkám s dětmi v tíživé sociální situaci,
- možnost dlouhodobých, krátkodobých i denních pobytů,
- ambulantní a poradenské služby pro biologické i náhradní rodiče v problematických situacích,
- respitní pobyty.

Kontakt:

Dětské centrum Veská

Veská čp. 21, 533 04 Sezemice

IČ: 00190543

Email: info@dcveska.cz

Tel.: +420 702 284 843 (Po-Pá 7.00-15.30), +420 702 284 842 (nepřetržitě)

Fax.: +420 466 265 871

Zdroj.: www.dcveska.cz

Fond ohrožených dětí – Klokánek Pardubice

Klokánek Pardubice, zařízení pro děti vyžadující okamžitou pomoc, je zřízen nestátní neziskovou organizací Fond ohrožených dětí. Klokánky mají pověření MPSV jako zařízení pro děti vyžadující okamžitou pomoc. Mohou přijímat děti na základě žádosti rodičů, soudního rozhodnutí (předběžné opatření nebo rozsudek), žádosti orgánu sociálně-právní ochrany dětí i na základě žádosti samotného dítěte či osoby, která malé dítě nalezne opuštěné nebo v jiné krizové situaci. Režim zařízení pro děti vyžadující okamžitou pomoc se řídí zákonem č. 359/1999 Sb. o sociálně právní ochraně dětí. Klokánek nabízí přechodnou rodinnou péči dětem ve věku 0 – 18 let z celé republiky, které z vážných důvodů nemohou zůstat ve své rodině. Během pobytu je o děti pečováno do doby, dokud se nemohou vrátit zpět domů, náhradní rodiny nebo jiného zařízení.

**Kontakt:**

Klokánek Pardubice

Nerudova 880, 530 02 Pardubice

Tel./fax: +420 466 530 981

Mobil: +420 724 667 643

E-mail: klokanek.pardubice@fod.cz

Zdroj.: www.fodpardubice.cz/klokanek

Středisko výchovné péče Pyramida

Středisko se zaměřuje na řešení obtíží týkajících se problémového chování ve školním i v domácím prostředí. Zaměřuje se na pomoc dětem a rodinám a úzce spolupracuje se školami a dalšími institucemi, které vstupují do výchovného procesu dětí a mládeže.

Zaměřuje se na:

- školní neúspěšnost a záškoláctví,
- toulání a útky z domova,
- problémy v rodinných vztazích,

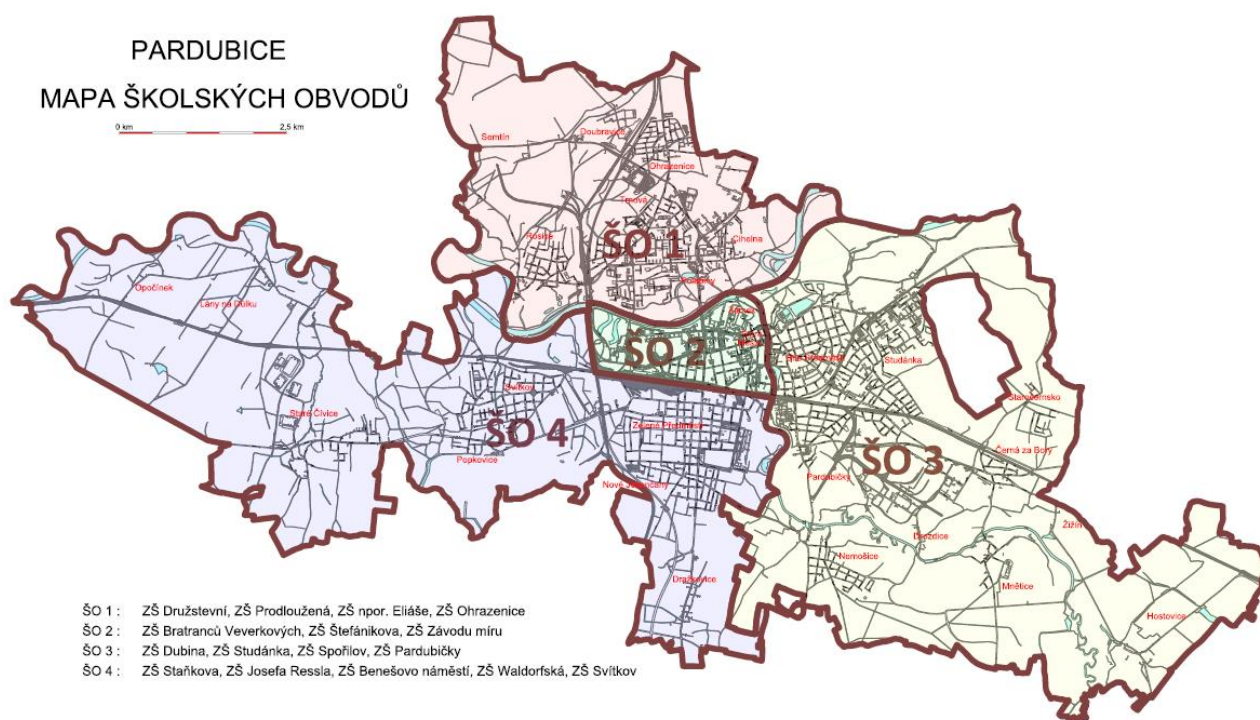
- nerespektování autority dítětem,
- konflikty s vrstevníky,
- závadové trávení volného času,
- specifické vývojové poruchy učení,
- poruchy chování,
- děti se syndromem ADHD.

Kontakt:

Sokolovská 146
533 54 Rybitví
svp_pyramida@volny.cz
telefon: +420 466 680 338
mobil: +420 723 134 604

Zdroj.: www.svppyramida.cz

Přehled základních škol zřizovaných statutárním městem Pardubice



Obr. č. 6, Mapa školských obvodů Pardubice, zdroj: www.pardubice.eu

Městský obvod Pardubice I (střed města, Bílé předměstí)

Základní škola Pardubice, Bratranců Veverků 866
Základní škola Pardubice - Spořilov, Kotkova 1287
Základní škola Pardubice, Štefánikova 448
Základní škola Pardubice, nábřeží Závodu míru 1951

Městský obvod Pardubice II (Polabiny)

Základní škola Pardubice - Polabiny, Družstevní 305
Základní škola Pardubice – Polabiny, Prodloužená 283
Základní škola Pardubice - Polabiny, Npor. Eliáše 344

Městský obvod Pardubice III (Slovany a Dubina)

Základní škola Pardubice - Dubina, Erno Košťála 870
Základní škola Pardubice - Studánka, Pod Zahradami 317

Městský obvod Pardubice IV (Pardubičky, Nemošice, Černá za Bory)

Základní škola a mateřská škola, Pardubice – Pardubičky, Kyjevská 25

Městský obvod Pardubice V (Višňovka, Dukla, Jesničanky, Dražkovice)

Základní škola Pardubice, Benešovo náměstí 590
Základní škola Pardubice, Josefa Ressela 2258
Základní škola Waldorfská Pardubice, Gorkého 867
Základní škola Pardubice, Staňkova 128
Základní škola praktická a mateřská škola speciální Pardubice, Artura Krause 2344-5

Městský obvod Pardubice VI (Svítkov, Popkovice, Staré Čivice, Lány na Důlku)

Základní škola Pardubice - Svítkov, Školní 748

Městský obvod Pardubice VII (Rosice)

Základní škola a mateřská škola Pardubice-Ohrazenice, Trnovská 159

Psychologové na základních školách v Pardubicích

Na základě potřeby ředitelů a monitoringu školního klimatu na ZŠ v Pardubicích je od roku 2012 realizována činnost školních psychologů. Již před tímto datem využívaly služby školního psychologa pro zlepšení podmínek ve vzdělávání 3 základní školy, kdy finančně bylo fungování pokryto z evropského projektu RAMPS VIP Kariéra III. V roce 2012 město ze svého rozpočtu podpořilo školní psychology částkou 800 000 Kč. V roce 2013 byli psychologové financováni na 14 základních školách, a to uhrazením zpravidla 0,5 úvazku tarifního platu školního psychologa, celkovou částkou ve výši 2 688 000 Kč. Z interního výzkumu působení psychologů na základních školách v roce 2013 vyplynulo pozitivní hodnocení tohoto projektu, díky němuž mohla být tato služba rozšířena na všech 17

základních škol ve městě Pardubice. V roce 2014 finanční podpora z rozpočtu města činila 2 881 031 Kč, v roce 2015 ve výši 3 100 000 Kč.

Společně s Pedagogicko-psychologickou poradnou Pardubice odbor školství, kultury a sportu zpracoval dotazníkové šetření analyzující využití služeb školních psychologů na všech 17 základních školách v Pardubicích. Z dotazníkového šetření jasně vyplývá variabilita práce školního psychologa, a tím uspokojení potřeb tří cílových skupin – žáků, rodičů a pedagogických pracovníků.

OŠKS během aktivního působení školních psychologů na ZŠ zaznamenal výrazné zlepšení klimatu na školách. Zpětnou vazbu o zlepšení situace na škole získáváme nejen prostřednictvím názorů a připomínek od ředitelů škol, pedagogických pracovníků, ale i od samotných žáků a rodičů.

Práce s třídami – vedení třídnických hodin, screening prvních tříd, krizové intervence v případě výskytu narušení vztahů mezi dětmi, vedení třídnických hodin jako prostoru pro primární prevenci a osobnostní rozvoj žáků. Nedílnou součástí jsou adaptační kurzy šestých tříd.

Individuální práce s žáky – začíná v případě výskytu problému. Zde bývají zadavatelé rodiče, učitelé i děti přicházející za školním psychologem pro radu. Školní psycholog oslovuje žáky přímo ve školním prostředí, pracuje s nimi v době výuky, popř. o přestávce. Psycholog tím včas zjišťuje problémy jednotlivců, či školních kolektivů, a je schopen okamžitě je odborně řešit, popřípadě je předvídat a jim předcházet. Tuto skutečnost nejvíce oceňují pedagogičtí pracovníci a rodiče žáků.

S učiteli probíhá práce odlišně – jedná se o konzultace, metodickou pomoc, semináře či výcviky. Školní psycholog se účastní pedagogických rad a provozních porad. Nejčastější formou spolupráce jsou konzultace, kdy vyučující přichází s konkrétním dotazem či problémem. Metodicky pomáhá školní psycholog především začínajícím učitelům a třídním učitelům při vedení třídnických hodin. Odbornou pomoc nabízí školní psycholog v případě syndromu vyhoření a práce se stresem v každodenní pedagogické praxi. Na pedagogických radách se školní psycholog pravidelně vyjadřuje k hodnocení uplynulého období ve škole, na provozních poradách a při setkávání třídních učitelů reaguje psycholog na aktuální témata školy.

S rodiči je kontakt pravidelný – na třídních schůzkách a konzultačních hodinách. Školní psycholog spolupracuje při hledání studijního zaměření žáků po ukončení základní školy. Vzhledem k přímé a odborné práci psychologa, který rozumí problematice žáků, pohybuje se v jejich blízkosti, má jejich důvěru, komunikuje s nimi, mají konzultace rodičů se školním psychologem vzestupnou tendenci.

Volnočasové aktivity

Město Pardubice dlouhodobě podporuje volnočasové aktivity dětí. Na níže uvedeném odkazu je možné se detailně seznámit s Katalogem pro volný čas dětí a mládeže.

<http://www.pardubice.eu/o-pardubicich/katalog-pro-volny-cas-deti-a-mladeze/>

Volný čas dětí a mládeže je podporován prostřednictvím Komise pro výchovu a vzdělávání i Programem podpory volného času <http://www.pardubice.eu/urad/radnice/verejna-podpora-dotace-a-granty/>

Komise pro bezpečnost a prevenci kriminality

Úkolem komise jako poradního orgánu Rady města Pardubic je analyzovat bezpečnostní rizika ve městě, doporučovat opatření k jejich snižování a koordinovat práci subjektů, které se na realizaci těchto opatření podílí. Důležitým úkolem je posuzovat předložené projekty včetně návrhu na přidělení finančních prostředků z rozpočtu města v rámci Programu prevence kriminality.

Členy komise jsou zástupci politických stran, kteří se angažují ve věcech bezpečnosti a prevence kriminality ve městě Pardubice. Jednání komise se účastní také odborníci z řad Policie ČR, Městské policie Pardubice, Probační a mediační služby či Hasičského záchranného sboru. Komise pro bezpečnost a prevenci kriminality má 11 členů s hlasovacím právem.

Témata k jednání jsou dána potřebou projednání konkrétních záležitostí a reagují na aktuální situaci ve městě.

Jako stálý host se jednání komise pravidelně účastní manažerka prevence kriminality a vedoucí odboru sociálních věcí.

Analýza kriminality

Městská policie



MĚSTSKÁ POLICIE
Pardubice

Ředitelství městské policie se nachází v centru města, Pernerově ulici číslo 443. Městská policie také disponuje služebnami v největších pardubických obvodech. Republiková a městská policie spolu vzájemně spolupracují a kromě zajišťování toku informací i prakticky vyřizují případy, podněty a oznámení občanů, bez ohledu na jejich státní příslušnost. Policisté i strážníci plní úkoly v rámci pravomocí vymezených platnými zákony, které se v některých částech odlišují.

Městská policie Pardubice dále provozuje svoji činnost i v některých okolních obcích a to na základě veřejnoprávní smlouvy.

V posledních letech dochází k mnoha změnám a posunu v práci MP, snahou je být modernější a funkčnější.

V průběhu roku 2015 uvedla do provozu Městská policie Pardubice nový kamerový systém, který výrazně pomohl v dokumentaci zejména veřejného pořádku (rušení nočního klidu, vandalismu, krádeží atd.), ale též k dokumentaci dopravních nehod. Tento systém výrazně přispěl k většímu pocitu bezpečí ve statutárním městě Pardubice.

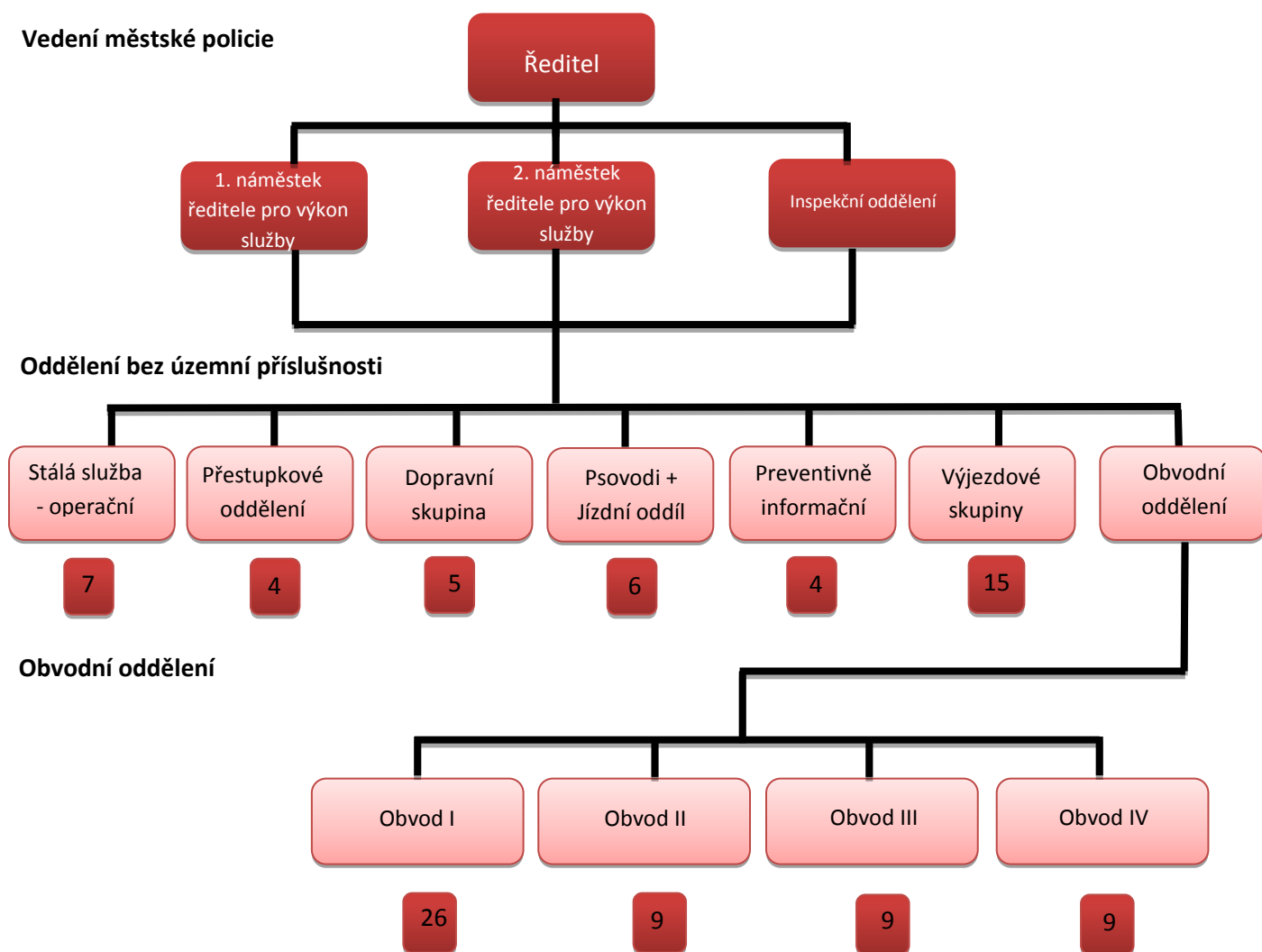
V roce 2014 byly například upraveny webové stránky MP tak, aby byly přehlednější a uživatelsky příznivější i pro občany, kteří zvládají pouze základní obsluhu internetových stránek. Do nabídky byla například zavedena záložka „Rychlý dotaz“, kde MP garantuje občanům v pracovní dny odpověď do 24 hodin na jakýkoliv dotaz z gesce městské policie. Dále byly přidány záložky „kde dnes měříme“, „odchycená zvířata“ a „ztráty a nálezy“. Lze konstatovat, že se tyto inovace setkaly s velice kladným ohlasem veřejnosti. Občané Pardubic webové stránky hojně navštěvují a využívají je, což dokazují provedené průzkumy. Webové stránky jsou též propojeny s účty na Facebooku a Twitteru. Prostřednictvím těchto stránek městská policie dále informuje občany o své činnosti, novinkách, zajímavostech apod. Občané města mohou své poznatky zveřejňovat na těchto stránkách, což může též přispět k pocitu bezpečí ve městě. Poskytnutí zpětné vazby pro MP je velice důležitou přidanou hodnotou této činnosti. Nutno dodat, že zpětná vazba nemusí být vždy nutně pozitivní, což však posunuje činnost MP dále.

V roce 2014 se MP Pardubice zapojila do projektu Asistent prevence kriminality. Jednalo se o projekt Ministerstva vnitra, který byl v první fázi zaveden pouze v několika městech celé ČR. Dá se říci, že projekt byl v té době poměrně unikátní a inovativní. Cílem projektu bylo zřídit pozici Asistenta prevence kriminality, což bude osoba, která bude dobře znát terén, komunitu, její představitele a bude schopna své znalosti a dovednosti propojit s prací městské policie. V Pardubicích se tento projekt stal velice úspěšným, proto je v něm pokračováno i nadále (viz. další popis).

Od počátku roku 2014 MP Pardubice pracuje s tzv. Mapami kriminality. V rámci celé ČR se jedná naprosto unikátní aplikaci, která pomáhá policistům při jejich činnosti.

Dlouhodobě MP Pardubice provozuje např. projekt Signál v tísni, který pomáhá starým a nemohoucím občanům města při krizových situacích. Z řad seniorů se jedná o velice kladně přijímanou a žádanou pomoc.

Organizační struktura Městské policie Pardubice



Obr. č. 7, Organizační struktura Městské policie Pardubice, zdroj: www.mppardubice.cz

Obvodní oddělení

Statutární město Pardubice je z pohledu Městské policie Pardubice rozděleno do čtyř městských obvodů. Výkon služby v rámci těchto obvodů je zajišťován zejména obvodními strážníky, kteří provádějí výkon služby ve svých přidělených okrscích. V případě potřeby jsou obvody posíleny strážníky výjezdových hlídek, kteří působí na území celého města Pardubice. Ve všech čtyřech obvodních oddělení je zaměstnáno celkem 53 strážníků.

Stálá služba – operační

Do tohoto oddělení jsou zařazeni strážníci, kteří vykonávají výkon služby na operačním středisku městské policie (OSMP). Operační středisko je umístěno v budově v Pernerově ulici. Operační středisko zajišťuje v nepřetržitém režimu činnost Městské policie na katastru města Pardubic. Pro veřejnost je OSMP pracovištěm, na které se může jakýkoliv občan či organizace obrátit a upozornit na protiprávní jednání, nahlásit stížnost, podat námět či požádat o radu, informaci nebo spolupráci. Výkon služby je prováděn denně, nepřetržitě 24 hodin a OSMP je možno kontaktovat tísňovou linkou 156, pevnou nebo mobilní telefonní linkou, či elektronickou poštou. Pro sloužící strážníky v přímém výkonu služby je OSMP styčným bodem, kde se shromažďují a evidují veškeré události, odkud se vysílají strážníci k jednotlivým případům a kde se řídí a koordinuje pracovní činnost. Strážníci OSMP udržují se strážníky v terénu pravidelný radiový provoz a jsou pro své kolegy i hlavním zdrojem informací z evidencí, které ke své činnosti nezbytně potřebují. OSMP v rámci výkonu služby též zajišťuje provoz pultu centralizované ochrany objektů, osob připojených v projektu „Signál v tísni“, kamer městského kamerového systému, informačního výstražného a varovacího systému obyvatelstva a kontakt se všemi složkami integrovaného záchranného systému. Na závěr lze pro zajímavost uvést, že OSMP přijme v průběhu 24 hodinové služby průměrně více než 420 telefonů a hlášení. Na tomto oddělení je zaměstnáno celkem 7 strážníků.

Přestupkové oddělení

Oddělení řešení přestupků vzniklo v roce 1995 díky narůstajícímu počtu přestupků a s tím spojené administrativy. Shromažďuje se zde a zpracovává veškerá činnost strážníků Městské policie Pardubice. Občané si zde mohou dořešit dopravní přestupky, zaevidovat jízdní kola nebo koupit povolení vjezdu do lokalit kde je vjezd místní úpravou zakázán. Dále se zde může uhradit bloková pokuta na místě nezaplacená. Přestupkové oddělení má celkem 4 zaměstnance.

Dopravní skupina

Historie zřízení tohoto oddělení je spjata s oprávněním strážníků nasazovat na špatně parkující vozidla technický prostředek k zabránění odjezdu vozidla (TPZOV), tedy lidově „botičku“, které zákonodárci schválili v roce 1993. S přibývajícím časem docházelo k rozrůstání pravomocí městské policie v oblasti dopravy a toto oddělení se začalo specializovat i na odtahy vozidel a posléze na měření rychlosti vozidel. Dopravní skupina MP Pardubice má celkem 5 zaměstnanců.

Psovodi

Toto oddělení patří k nejstarším specializovaným oddělením městské policie. Oddělení má dva psovody a třetí strážník je jako náhradník a posílení při mimořádných událostech. Pracovní náplň tvoří dvě základní činnosti:

- výkon služby se psem,
- odchyt toulavých a synantropních zvířat.

Jízdní oddíl

Jízdní oddíl byl založen v roce 2002. Tvoří jej tři muži, dvě ženy, oddělení má k dispozici čtyři starokladrubské koně, kteří jsou ustájeni na veterinární klinice v Pardubicích. Výcvik policejních koní se skládá ze základního výcviku a speciálního policejního výcviku. Přitom hlavní důraz je kladen na charakterové vlastnosti koně. Policejní výcvik slouží k upevňování odvahy a ověření poslušnosti získané základním výcvikem. U koní se klade důraz na zvládnutí výkonu služby ve městě.

Výjezdové skupiny

Toto oddělení bylo zřízeno v roce 1993. Původní složení čítalo dvanáct strážníků, rozdělených do čtyř stálých trojčlenných hlídek. Následně bylo z důvodu lepšího zajištění služby rozšířeno toto oddělení na pět trojic. Spolu se stálou službou jsou to jediná oddělení, která zajišťují nepřetržitý výkon služby. Mezi hlavní úkoly oddělení výjezdové skupiny patří dva základní úkoly:

- okamžitá reakce na tísňové volání 156,
- kontrola objektů připojených na „Pult centralizované ochrany“ městské policie.

Preventivně informační služba

Preventivně informační služba zajišťuje komunikaci mezi městskou policií a veřejností. Podává tisková prohlášení, informuje občany o aktuální situaci prostřednictvím médií. Toto oddělení v současné době sdružuje mimo komunikace s médii a občany, také prevenci v oblasti kriminality a dopravní výchovy, kdy využívá nerepresivních prostředků, jejichž úkolem je předcházení kriminalitě a obav z ní. Působí na rizikové skupiny, kterými jsou především děti, mládež a senioři.

Další činnost městské policie

Mapy kriminality

V roce 2015 byla na městské policii dále zdokonalována aplikace, která výrazným způsobem ovlivnila plánování služeb na základě zpracovávaných map kriminality. Jedná se v praxi o skutečnost, kdy jsou strážníci vybaveni „chytrým telefonem“, kterým mohou dokumentovat a zadávat přestupky a jiné události přímo z ulice, včetně automaticky přiřazené GPS pozice. Na základě přesné lokalizace přestupků (doprava, vandalismus, rušení nočního klidu, nálezy použitých injekčních stříkaček apod.) jsou zpracovávány mapy kriminality, na jejichž podkladě lze daleko lépe využívat plánování služeb a posílat strážníky na obchůzky v čase a místě, kdy je to opravdu potřeba, a to na základě relevantních informací a ne pocitů.

Vzhledem k počtu zadržených pachatelů trestných činů a osob v pátrání má stále velký zájem o spolupráci v této oblasti i Policie České republiky.

Zahraniční zkušenosti v této oblasti prokazují, že právě na základě analýz a predikcí dochází k značnému poklesu obecné kriminality, a to až o 30%. Reálnost těchto odhadů dokládají i konkrétní případy z praxe, jako například případové studie z města Lancaster v Anglii, kde došlo ke snížení kriminality o 35%.

Přínosem predikce kriminality je:

- cílenější a efektivnější nasazování sil a prostředků bezpečnostních složek,
- zvýšení objasněnosti kriminality,
- zkvalitnění rozhodovacích procesů bezpečnostních složek,
- efektivnější práce s daty a informacemi,
- snížení finančních nákladů,
- vytváření scénářů budoucího vývoje kriminality a plánování účinnějších preventivních opatření.

Asistent prevence kriminality

Asistent prevence kriminality je zaměstnancem samosprávy zařazeným v obecní policii ve smyslu zákona č. 553/1991 Sb., o obecní policii, ve znění pozdějších předpisů. Asistent není strážníkem ani čekatelem, ale plní úkoly, které nejsou dle zákona o obecní policii svěřeny výhradně strážníkovi nebo čekateli.

První Asistentka prevence kriminality v Pardubicích byla přijata do pracovního poměru v roce 2013. Její činnost tehdy spočívala především v působení v sociálně vyloučené lokalitě v Husově ulici. Díky úspěchu tohoto projektu byla v průběhu minulého období přijata do pracovního poměru další asistentka.

Nestátní neziskové organizace, které se zabývají prací s osobami žijícími na okraji společnosti i pracovníci oboru sociálních věcí a odboru majetku a investic Magistrátu města Pardubic se velice rychle naučili s asistentkami spolupracovat. V současné době probíhá častá vzájemná spolupráce mezi dotčenými subjekty.

Projekt Asistent prevence kriminality I. i Asistent prevence kriminality II. (dále jen APK), ve kterém se město Pardubice dostalo mezi 20 měst v ČR podpořených z dotačního titulu z prostředků ministerstva vnitra byl ukončen. Jedna pracovnice APK byla dem 1. 11. 2015 převedena na stálou pracovní pozici APK přímo u městské policie, druhá pracovnice byla vzhledem k ukončení projektu propuštěna.

Statistika:

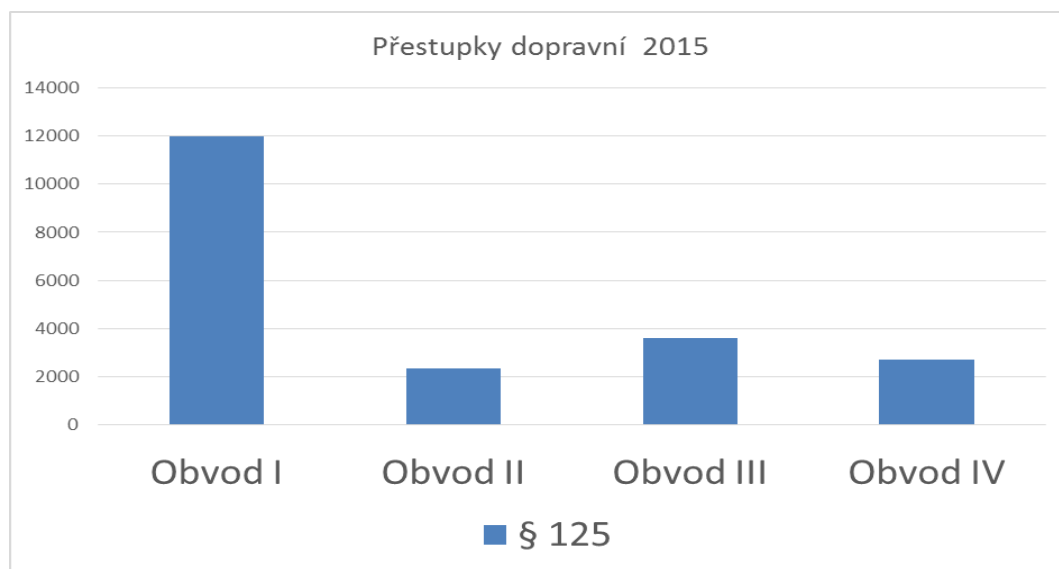
U všech přestupků je provedeno zaznamenání GPS polohy.

Přestupky

	Doprava	Alkohol	VP		Soužití	Majetek	Celkem
	§125	§30	§47	§48	§49	§50	
Projednání	372	0	142	15	28	0	557
Domluva	4451	7	410	379	19	4	5270
BH	10502	48	236	498	12	222	11518
BN	1456	49	388	170	46	309	2418
Oznámení	2769	2	18	6	5	35	2835
Vyřešeno	19550	106	1194	1068	110	570	22598
Zjištěno	21514	116	1621	1458	254	665	25578
Rozdíl	1964	10	427	390	144	95	2980

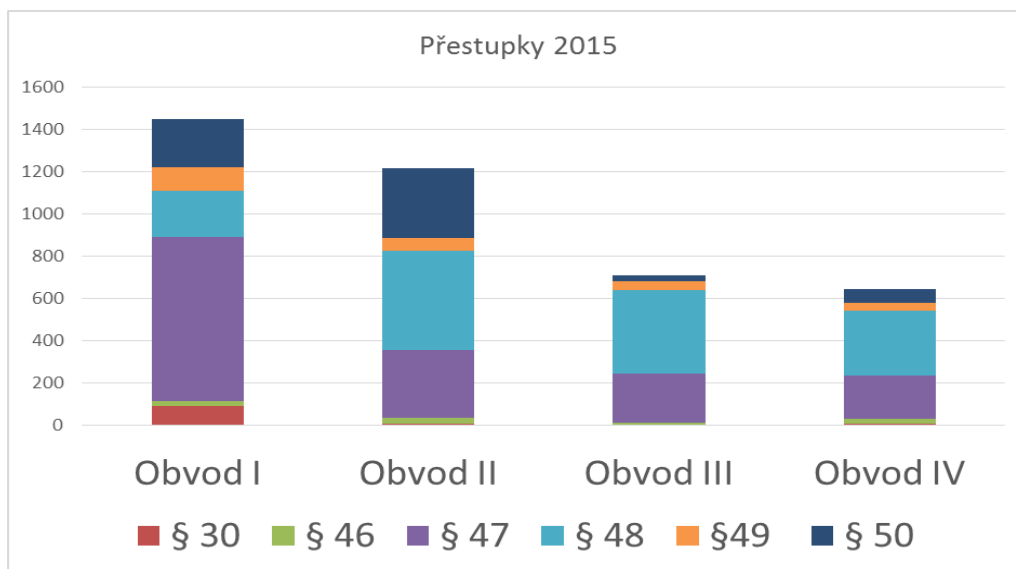
Tab. č. 9, Vývoj počtu přestupků MP Pardubice, zdroj: Statistiky MP Pardubice

Grafické znázornění přestupků spáchaných v dopravě v roce 2015 v porovnání jednotlivých obvodů:



Graf č. 11, Přestupky spáchané v dopravě v roce 2015, zdroj: Statistiky MP Pardubice

Skladba přestupků v jednotlivých obvodních odděleních za rok 2015:



Graf č. 12, Skladba přestupků MP Pardubice v roce 2015, zdroj: Statistiky MP Pardubice

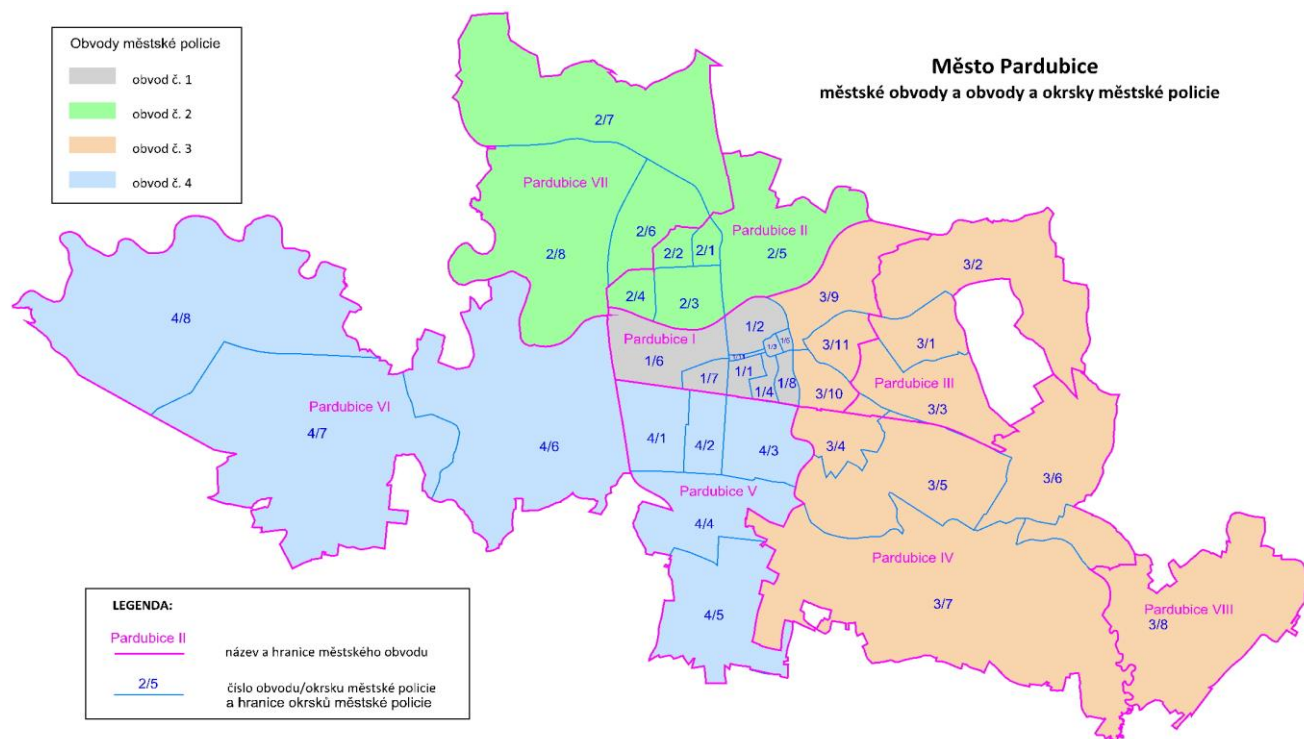
Počet přestupků spáchaných v jednotlivých obvodních oddělení MP Pardubice v roce 2015

Okrsek/ Přestupek	Obvod I	Obvod II	Obvod III	Obvod IV	Celkem přestupků
§ 125	11988	2343	3600	2699	20630
§ 30	90	10	5	8	113
§ 46	24	28	10	23	85
§ 47	775	321	229	205	1530
§ 48	218	466	396	306	1386
§ 49	114	60	44	36	254
§ 50	229	331	26	68	654
Celkem VP	1450	1216	710	646	4022
Doprava	11988	2343	3600	2699	20630
Celkem přestupků za jednotlivé obvody	13438	3559	4310	3345	<u>24652</u>

Tab. č. 9, Počet přestupků spáchaných v jednotlivých obvodních oddělení MP Pardubice, zdroj: Statistiky MP Pardubice

Problematika jednotlivých obvodů

Pardubice se dělí, jak již bylo uvedeno výše na 8 městských obvodů. Městská policie Pardubice svou působnost dělí do 4 obvodů, které se však vzájemně neshodují. Pro lepší orientaci v hranicích jednotlivých obvodů byla vypracována níže uvedená mapa.



Obr. č. 8, Město Pardubice – městské obvody a okrsky Městské policie Pardubice

Problematika jednotlivých obvodů se v posledním období se změnila pouze nepatrně -

Obvodní oddělení 1 - centrum

Největší bezpečnostní problematika:

pohyb osob bez domova, pohyb závadových osob (osoby závislé na návykových látkách), množství kulturních a společenských akcí. Používání zábavné pyrotechniky bylo omezeno novelizovanou vyhláškou města. V letní sezoně řešení problematiky předzahrádek a provoz v nově revitalizovaných parcích.

Problémové lokality:

- nádraží ČD a okolí,
- prostranství za OD Albert Hypermarket u nádraží ČD,
- prostranství za supermarketem Lidl – Palackého třída,
- Smilova ul. – prostory bývalých tiskáren,
- ul. Ke Kamenci,
- Tyršovy sady.

Bezpečnostní rizika:

pohyb osob bez domova, kde je velké riziko nákazy infekční nemocí

pohyb závadových osob (osoby závislé na návykových látkách), kteří volně pohazují použité injekční stříkačky v parcích a na dětských hřištích, hrozí zde velké riziko nákazy infekční nemocí

Obvodní oddělení 2 - Polabiny

Největší bezpečnostní problematika:

požívání alkoholu a kouření osob mladších 18-ti let, podávání alkoholu osobám zjevně ovlivněným alkoholem, osoby bez domova, uživatelé drog, rušení nočního klidu (bary, restaurace, zábavná pyrotechnika)

Problémové lokality:

- obchodní centrum Polabiny I., Bar Ptačí klec, herna Hramat,
- ul. Mozartova, Snack bar, skate park,
- Ohrazenice – hostel Trim a přilehlé restaurace, park Ohrádka,
- okolí ZUŠ, Lonkova 510,
- ul. Bělehradská 513 a okolí (SKP centrum),
- ul. Mladých, ubytovna,
- Stavařov – lesík u Labe (osoby bez přístřeší),
- Areál koupaliště Cihelna.

Bezpečnostní rizika:

narušování občanského soužití, infekční choroby, drobné krádeže (osoby bez domova, uživatelé drog) poškození veřejně prospěšného zařízení, znečišťování veřejného prostranství, rušení nočního klidu, buzení veřejného pohoršení (restaurace, bary, osoby ovlivněné alkoholem), krádeže.

Obvodní oddělení 3 - Dubina

Největší bezpečnostní problematika:

výskyt závadových osob – osob bez přístřeší, které zde páchají drobnou kriminalitu a mohou být i nositeli závažných onemocnění, cizinci, kteří jsou ubytováni ve větším počtu na ubytovně v bývalých kasárnách Hůrka a kteří jsou najímáni k pracovním činnostem různých firem. Jeden blok ubytovny je vyhrazen pro romské občany, což má rovněž negativní dopad na soužití v okolí. Nelze opomenout pohyb osob ve výkonu trestu z věznice.

Problémové lokality:

- Areál bývalých kasáren v obci Hůrka.

Bezpečnostní rizika:

Opuštěný tovární komplex bývalé Tesly, chátrající budovy – možné riziko úrazu a znečištění přírodního prostředí.

Křižovatka ulic Na Drážce – Dašická, častý výskyt dopravních nehod.

Obvodní oddělení 4 - Dukla

Největší bezpečnostní problematika:

zvýšený výskyt osob bez domova, krádeže veřejně prospěšných zařízení a poškození veřejného prostranství, drobné krádeže, kouření a požívání alkoholických nápojů na místech zákonem či vyhláškou zakázaných mladistvými, používání zábavní pyrotechniky.

Problémové lokality:

- Teplého (řeznictví Chalupa) – volně přístupný objekt využíván uživateli drog,
- Obydlí lidí bez domova – Svítkov (garáže),

- K Vinici,
- Svítkov (park, zastávka MHD, lékárna) – konzumace alkoholických nápojů mladistvými, poškozování veřejného prostranství,
- Palacha ulice čp. 1001, čp. 256, zastávka MHD Na Spravedlnosti,
- Češkova čp. 1240 - v této lokalitě se na veřejném prostranství zdržují větší skupiny romských občanů.

Bezpečnostní rizika:

šíření přenosných onemocnění z řad lidí bez domova
infikování od volně ležících injekčních stříkaček
krádeže

Policie České republiky

Krajské ředitelství policie Pardubického kraje – Územní odbor Pardubice se v rámci výkonu svěřených pravomocí na území města Pardubice dělí na 4 obvodní oddělení:



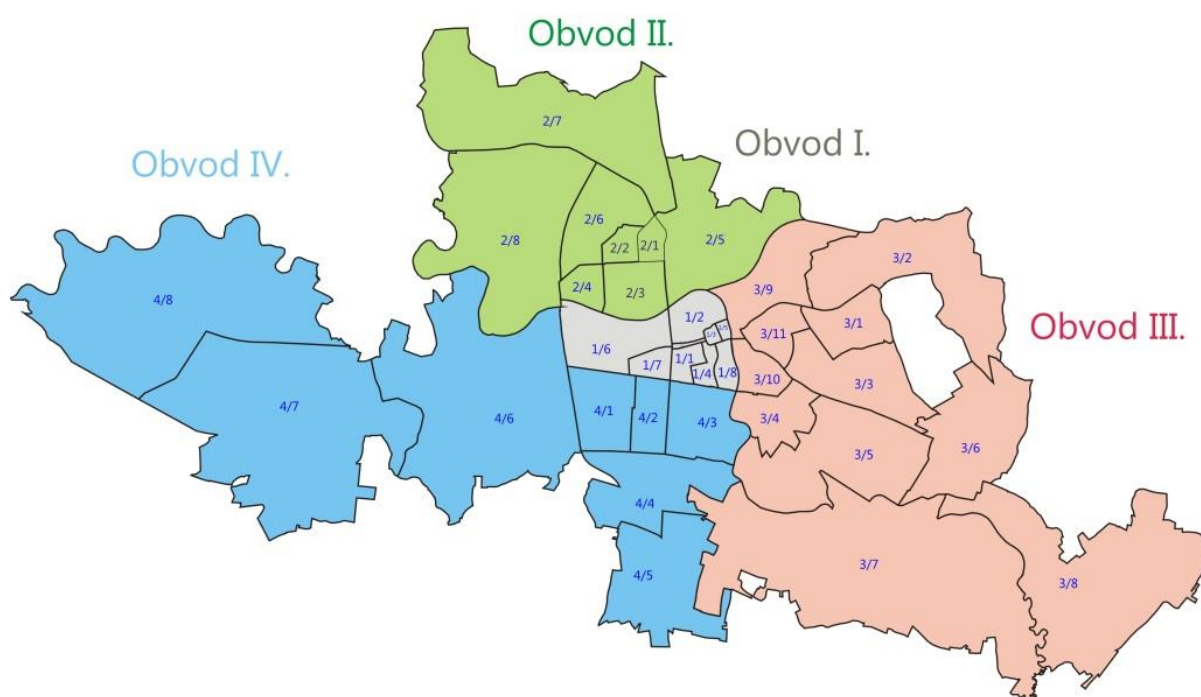
- OOP Pardubice 1 se sídlem v ul. Na Spravedlnosti 2516
- OOP Pardubice 2 se sídlem v ul. Prodloužená 285
- OOP Pardubice 3 se sídlem v ul. Jana Zajíce 946
- OOP Pardubice 4 se sídlem v ul. Rožkova 2757

Statistická data obsažená v příložených tabulkách zohledňují území města Pardubice i přilehlé obce, které do obvodů spadají.

Údaje o kriminalitě jsou s ohledem na přípravy dokumentu zpracovány pouze za předchozí období a to od 1. 1. 2013 až do 31. 12. 2014. Údaje uplynulých let se při srovnání příliš neliší.

Vzrůst nebo pokles jednotlivých údajů není rapidní a je poplatný vývoji kriminality v celé České republice.

Město Pardubice - policejní obvody 2015



Obr. č. 9 – Policejní obvody 2015, Zdroj: MP Pardubice

Webové stránky

<http://www.policie.cz>

Webové stránky PČR jsou nastaveny k lehké orientaci pro toho, kdo chce zjistit co nejvíce o fungování jednotlivých Krajských ředitelství na svěřeném území. Je zde jak každodenní zpravodajství

z jednotlivých územních odborů, tak informace o číslech a osobách, kteří za důležité úseky služby rozhodují. Součástí webového prostředí jsou i nejrůznější statistiky a oblast akcí a novinek.

Problematika jednotlivých obvodů

Obvodní oddělení Pardubice 1 – centrum města

Kritéria bezpečnostního rizika:

Pohyb osob, které nemají přístřeší a pohyb kriminálně závadových (i drogově závislých) osob, také konání mnoha sportovních akcí, atd.

U násilné trestné činnosti jsou to rvačky v okolí i uvnitř barů a podobných nočních provozoven. U majetkové trestné činnosti jsou to vloupání do kanceláří, sklepů a v centru města kapesní krádeže peněženek, mobilních telefonů atd.

Obvodní oddělení Pardubice 2 - Polabiny

Kritéria bezpečnostního rizika:

Pohyb osob, které nemají přístřeší a pohyb kriminálně závadových (i drogově závislých) osob, a pohyb podnapilých osob v okolí nočních podniků.

U násilné trestné činnosti jsou to rvačky v okolí i uvnitř barů a podobných nočních provozoven. V noční době je pak zaznamenán velmi omezený pohyb parkem v okolí slepého ramene a „Bajkalu“ vzhledem k obavám z možné újmy.

Obvodní oddělení Pardubice 3 - Dubina

Kritéria bezpečnostního rizika:

Pohyb osob, které nemají přístřeší a pohyb kriminálně závadových (i drogově závislých) osob, pohyb cizinců ubytovaných v areálu „Hůrka“.

U násilné trestné činnosti jsou to rvačky v okolí barů, diskoték a restaurací – převážně v ulici Štrossova. U majetkové trestné činnosti jsou to krádeže ve sklepech, vloupání do rodinných domů, provozoven a krádeže kabelek v MHD, také drobné krádeže v obchodech Penny Market a Albert na Dubině.

Obvodní oddělení Pardubice 4 - Dukla

Kritéria bezpečnostního rizika:

Pohyb osob, které nemají přístřeší a pohyb kriminálně závadových (i drogově závislých) osob, pohyb podnapilých osob.

U násilné trestné činnosti jsou to vloupání do rodinných domů a násilná trestná činnost v okolí nádraží Českých drah. U majetkové trestné činnosti jsou to krádeže jízdních kol u nádraží ČD a drobné krádeže.

Kriminalita v ÚO Pardubice za období od 1. 1. 2013 do 31. 12. 2013

TSK	Název	Zjištěno	Objasněno	
			Počet	Podíl v %
101-106	Vraždy celkem:	2	2	100
101-190	Násilné činy celkem:	263	199	75,67
201-290	Mravnostní činy celkem:	42	36	85,71
311-390	Krádeže vloupáním celkem:	669	210	31,39
411-490	Krádeže prosté celkem:	1 378	479	34,76
311-590	Majetkové činy celkem:	2 279	750	32,91
611-690	Ostatní krim. činy celkem:	355	299	84,23
721-790	Zbývající kriminalita celkem:	428	391	91,36
801-890	Hospodářské činy celkem:	432	209	48,38
101-690	Obecná kriminalita celkem:	2 939	1 284	43,69
101-903	CELKOVÁ KRIMINALITA:	3 799	1 884	49,59

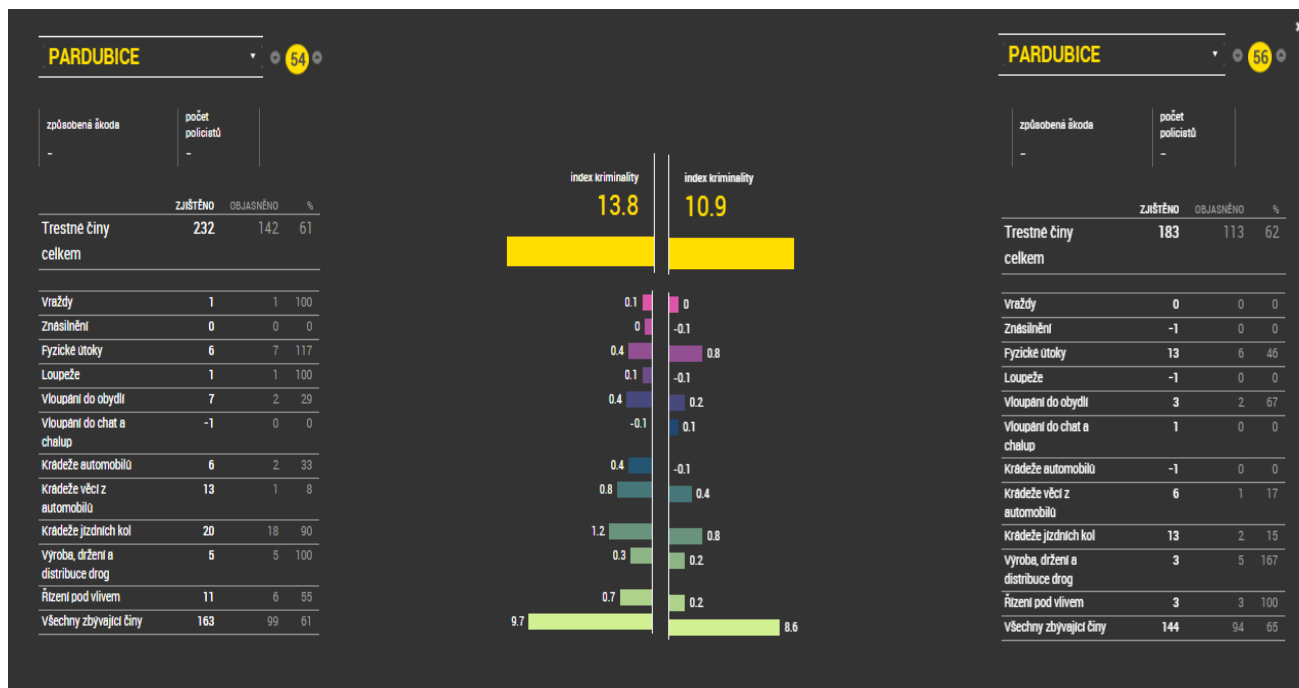
Tab. č. 10, Kriminalita v ÚO Pardubice za období od 1. 1. 2013 do 31. 12. 2013, zdroj: Statistiky PČR

Kriminalita v ÚO Pardubice za období od 1.2014 do 31. 12. 2014

TSK	Název	Zjištěno	Objasněno	
			Počet	Podíl v %
101-106	Vraždy celkem:	3	3	100
101-190	Násilné činy celkem:	213	142	66,67
201-290	Mravnostní činy celkem:	40	32	80
311-390	Krádeže vloupáním celkem:	545	133	24,4
411-490	Krádeže prosté celkem:	1 292	472	36,53
311-590	Majetkové činy celkem:	2 073	692	33,38
611-690	Ostatní krim. činy celkem:	313	266	84,98
721-790	Zbývající kriminalita celkem:	406	379	93,35
801-890	Hospodářské činy celkem:	429	232	54,08
101-690	Obecná kriminalita celkem:	2 639	1 132	42,9
101-903	CELKOVÁ KRIMINALITA:	3 474	1 743	50,17

Tab. č. 11, Kriminalita v ÚO Pardubice za období od 1.2014 do 31. 12. 2014, zdroj: Statistiky PČR

Mapa kriminality územního odboru Pardubice v porovnání



Obr. č. 10, Mapa kriminality ÚO Pardubice, zdroj: www.mapykriminality.cz

Index kriminality v okrese Pardubice se při počtu obyvatel 169 596 pohybuje v přepočtu na 10 000 obyvatel na čísle 176,1. Okres Pardubice se tedy v rámci tohoto indexu pohybuje na 38. místě v republice z celkového počtu 77 okresů.

Vývoj indexu kriminality v Pardubickém kraji

Rok	Index kriminality (idx 10 000)
2011	177
2012	174
2013	176
2014	162,4
2015	132,0

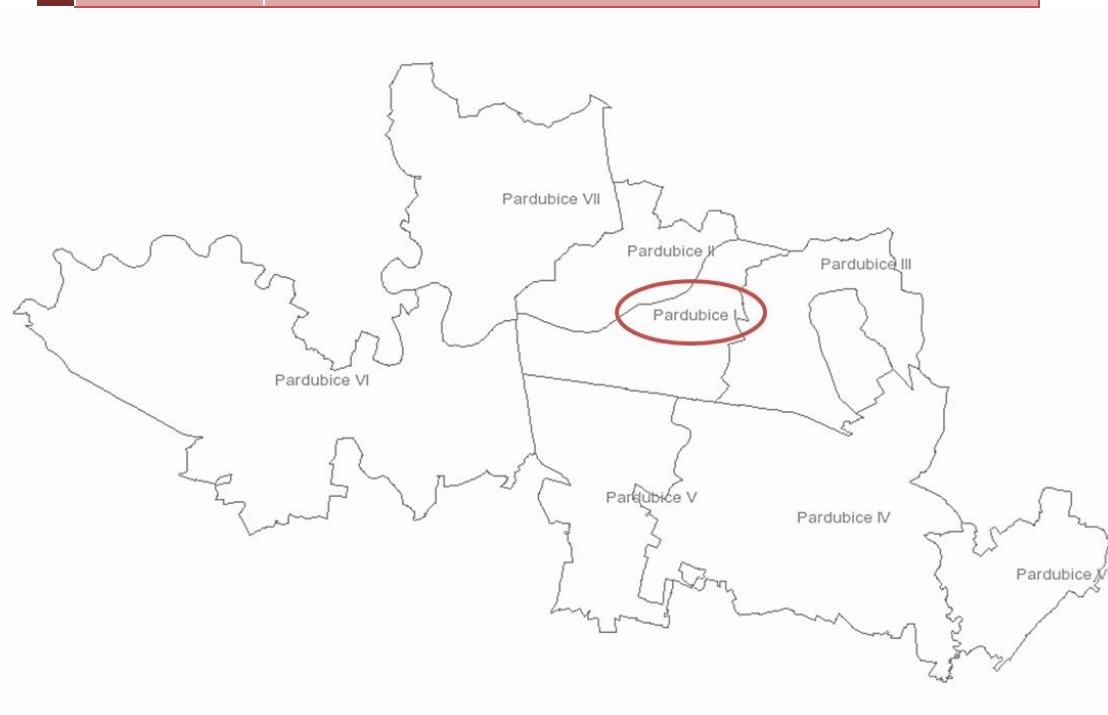
Tab. č. 12, Vývoj indexu kriminality v Pardubickém kraji, zdroj: Ministerstvo vnitra ČR

Statistika přestupků

ÚMO Pardubice I. – střed města

Rok 2014	občanské soužití § 49	majetek § 50	veřejný pořádek § 47	§ 30
mladiství	0	5	1	0
dospělí	87	55	11	1
celkem	87	60	12	1
Celkem	160			

Rok 2015	občanské soužití § 49	majetek § 50	veřejný pořádek § 47	§ 30
mladiství	5	16	2	0
dospělí	173	87	14	1
celkem	177	103	16	1
Celkem	297			



Obr. č. 11, Mapa městských obvodů v Pardubicích, zdroj: MmP

ÚMO Pardubice II. – Polabiny

Rok 2014	občanské soužití § 49	majetek § 50	veřejný pořádek § 47	§ 30
mladiství	3	2	0	0
dospělí	149	37	6	1
celkem	152	39	6	1
Celkem	198			

Rok 2015	občanské soužití § 49	majetek § 50	veřejný pořádek § 47	§ 30
mladiství	1	1	0	0
dospělí	41	20	3	0
celkem	42	21	3	0
Celkem	66			



Obr. č. 12, Mapa městských obvodů v Pardubicích, zdroj: MmP

ÚMO Pardubice III. - Dubina

Rok 2014	občanské soužití § 49	majetek § 50	veřejný pořádek § 47	§ 30
mladiství	0	2	0	0
dospělí	69	16	3	0
celkem	60	18	3	0
Celkem	90			

Rok 2015	občanské soužití § 49	majetek § 50	veřejný pořádek § 47	§ 30
mladiství	1	0	0	0
dospělí	61	27	9	0
celkem	62	27	9	0
Celkem	98			



Obr. č. 13, Mapa městských obvodů v Pardubicích, zdroj: MmP

ÚMO Pardubice IV. - Pardubičky

Rok 2014	občanské soužití § 49	majetek § 50	veřejný pořádek § 47	§ 30
mladiství	0	0	0	0
dospělí	23	4	3	0
celkem	23	4	3	0
Celkem	30			

Rok 2015	občanské soužití § 49	majetek § 50	veřejný pořádek § 47	§ 30
mladiství	0	0	0	0
dospělí	9	2	2	0
celkem	9	2	2	0
Celkem	13			



Obr. č. 14, Mapa městských obvodů v Pardubicích, zdroj: MmP

ÚMO Pardubice V – Dukla

Rok 2014	občanské soužití § 49	majetek § 50	veřejný pořádek § 47	§ 30
mladiství	1	3	0	2
dospělí	130	57	9	0
celkem	131	60	9	2
Celkem	202			

Rok 2015	občanské soužití § 49	majetek § 50	veřejný pořádek § 47	§ 30
mladiství	4	8	2	0
dospělí	135	51	13	0
celkem	139	59	15	0
Celkem	213			



Obr. č. 15, Mapa městských obvodů v Pardubicích, zdroj: MmP

ÚMO Pardubice VI – Svítkov

Rok 2015	občanské soužití § 49	majetek § 50	veřejný pořádek § 47	§ 30
mladiství	0	0	0	0
dospělí	29	8	0	0
celkem	29	8	0	0
Celkem	37			

Rok 2014	občanské soužití § 49	majetek § 50	veřejný pořádek § 47	§ 30
mladiství	0	1	0	0
dospělí	34	13	7	1
celkem	34	14	7	1
Celkem	56			



Obr. č. 16, Mapa městských obvodů v Pardubicích, zdroj: MmP

ÚMO Pardubice VII – Rosice

Rok 2014	občanské soužití § 49	majetek § 50	veřejný pořádek § 47	§ 30
mladiství	0	1	0	0
dospělí	39	22	1	0
celkem	39	23	1	0
Celkem	63			

Rok 2015	občanské soužití § 49	majetek § 50	veřejný pořádek § 47	§ 30
mladiství	0	7	0	0
dospělí	44	32	1	1
celkem	44	39	1	1
Celkem	85			



Obr. č. 17, Mapa městských obvodů v Pardubicích, zdroj: MmP

ÚMO Pardubice VIII – Hostovice

Rok 2014	občanské soužití § 49	majetek § 50	veřejný pořádek § 47	§ 30
mladiství	0	0	0	0
dospělí	2	0	0	0
celkem	2	0	0	0
Celkem	2			

Rok 2015	občanské soužití § 49	majetek § 50	veřejný pořádek § 47	§ 30
mladiství	1	0	0	0
dospělí	0	1	0	0
celkem	1	1	0	0
Celkem	2			



Obr. č. 18, Mapa městských obvodů v Pardubicích, zdroj: MmP

Dotační titul Program prevence kriminality a zvyšování bezpečnosti

Statutární město Pardubice každoročně podporuje neziskové organizace sídlící na svém území prostřednictvím výše uvedeného dotačního titulu. V minulých letech byla rozdělována částka 1 000 000 Kč.

Poskytování dotací z Programu prevence kriminality a zvyšování bezpečnosti statutárního města Pardubice se realizuje v souladu s následujícími právními normami:

- Zákon č. 128/2000 Sb. o obcích,
- Zákon č. 89/2012 Sb. občanský zákoník,
- Zákon č. 320/2001 Sb. o finanční kontrole,
- Zákon č. 250/2000 Sb. o rozpočtových pravidlech územních rozpočtů,
- Zákon č. 108/2006 Sb. o sociálních službách a ostatními platnými zákony vztahujícími se k prevenci kriminality.

Poskytování těchto dotací řídí vnitřními směrnicemi: Zásady pro poskytování dotací z rozpočtu statutárního města Pardubice a Pravidla pro poskytování dotací z Programu prevence kriminality a zvyšování bezpečnosti.

Výše vyplacených prostředků z Programu prevence kriminality v roce 2013

Výše vyplacených prostředků z Programu prevence kriminality v roce 2013

Žadatel dotace	Název projektu	Celkové náklady projektu (Kč)	Požadované prostředky	Přidělené prostředky
Lexus o.s.	Centrum terénních programů Pardubického kraje – město Pardubice	3 049 939	305 153	120 000
Darjav, o.s.	Komunitní pracovník v sociálně vyloučené lokalitě města Pardubic	192 960	192 960	30 000
Společnost rodičů a přátel školy při Základní škole a Praktické škole, Klášterní 52, 530 02 Pardubice	Motivační centrum	46 382	35 850	15 000
PAREXPO, s.r.o	Bezpečné město Pardubice	301 250	120 040	0
Občanské sdružení KONTAKT	Provoz krajské linky důvěry Ústí nad Orlicí v roce 2013	1 585 800	25 000	15 000
Bílý kruh bezpečí, z. s.	Provoz poradny pro oběti kriminality v Pardubicích	726 440	184 000	100 000
Občanská poradna Pardubice, o. s.	Odborné sociální poradenství	1 451 528	563 118	200 000
SKP Centrum, o.p.s.	Individuální preventivní program	504 000	504 000	50 000
SKP Centrum, o.p.s.	Probační programy – Přechodné zaměstnání	498 000	193 000	90 000
SKP Centrum, o.p.s.	Weekend klub	295 000	295 000	30 000
SKP Centrum, o.p.s.	Dětské centrum	140 000	130 000	50 000
SKP Centrum, o.p.s.	„Prázdniny bez nudy, aneb s Free	57 500	57 500	0

Výše vyplacených prostředků z Programu prevence kriminality v roce 2014

Výše vyplacených prostředků z Programu prevence kriminality v roce 2014

1. Vyplacené prostředky do 50 000 Kč				
Žadatel dotace	Název projektu	Celkové plánované náklady projektu (Kč)	Požadované prostředky	Přidělené prostředky
Národní rada osob se zdravotním postižením ČR	Prevence sociálně patologických jevů prostřednictvím dluhového poradenství	181 000	181 100	20 000
SKP Centrum, o.p.s.	Přechodné zaměstnání – Probační program	478 785	143 636	50 000
Prostor pro, o.s.	Preventivní programy SPIRÁLA Pardubice	118 336	92 048	0

Výše vyplacených prostředků z Programu prevence kriminality v roce 2014

2. Vyplacené prostředky nad 50 000 Kč		
Žadatel dotace	Název projektu	Schválené dotace ZmP dne 17.12 2013 v Kč
Bílý kruh bezpečí, z. s.	Provoz poradny pro oběti kriminality v Pardubicích	100 000
Občanská poradna Pardubice, o. s.	Centrum terénních programů Pardubického kraje – město Pardubice	200 000
Lexus, o. s.	Centrum terénních programů Pardubického kraje	120 000
SKP Centrum, o.p.s.	Dětské centrum	150 000
SKP Centrum, o.p.s.	Víkendový Free klub	60 000

Výše vyplacených prostředků z Programu prevence kriminality v roce 2015

Výše vyplacených prostředků z Programu prevence kriminality v roce 2015

1. Vyplacené prostředky do 50 000 Kč

Žadatel dotace	Název projektu	Výše dotace 2013	Výše dotace 2014	Celkové náklady projektu (Kč)	Požadované prostředky	Podíl dotace na nákladech v %	Schválené prostředky
SKP Centrum, o.p.s.	Přechodné zaměstnání – Probační program	90 000	50 000	471 204	71 369	15,15	40 000

Výše vyplacených prostředků z Programu prevence kriminality v roce 2015

2. Vyplacené prostředky nad 50 000 Kč

Žadatel dotace	Název projektu	Výše dotace 2013	Výše dotace 2014	Celkové náklady projektu (Kč)	Požadované prostředky	Podíl dotace na nákladech v %	Schválené prostředky
Bílý kruh bezpečí, z. s.	Poradna Bílého kruhu bezpečí, z. s., Pardubice	100 000	100 000	853 776	130 000	15,23	100 000
Laxus o.s.	Centrum terénních programů Pardubického kraje – město Pardubice	120 000	120 000	2 958 000	315 000	10,65	150 000
Národní rada osob se zdravotním postižením ČR	Prevence sociálně patologických jevů prostřednictvím dlouhodobého poradenství	-	20 000	124 000	124 000	100	50 000
Občanská poradna Pardubice, o.s.	Prevence sociálně patologických jevů prostřednictvím občanského poradenství	200 000	200 000	1 241 000	325 000	26,19	200 000
SKP Centrum, o.p.s.	Dětské centrum	50 000	150 000	288 718	137 556	47,64	100 000
SKP Centrum, o.p.s.	Víkendový Free klub	30 000	60 000	61 680	61 680	100	60 000

Město dále podporuje organizace působící na jeho území prostřednictvím Programu podpory v sociální oblasti. Bližší informace a výsledky dotačního řízení jsou umístěny na webovém odkazu <http://www.pardubice.eu/urad/radnice/verejna-podpora-dotace-a-granty/> .

Dotační titul Program prevence kriminality Ministerstva vnitra ČR

Od roku 1996 je každoročně Ministerstvem vnitra ČR vyhlašován dotační titul Program prevence kriminality, ze kterého statutární město Pardubice čerpalo prostředky od roku 2012. Možnost čerpání prostředků z tohoto dotačního titulu je pro město klíčové, neboť účelně vynaložené finance z tohoto zdroje přispěly nemalou měrou k celkovému zklidnění situace v sociálně vyloučených lokalitách. V minulosti byl z těchto prostředků hrazen chod Klubovny pro volnočasové aktivity na městské ubytovně, nebo například Asistent prevence kriminality.

Příjemcem dotace na Program prevence kriminality může být pouze kraj nebo obec. Dotace jsou určeny na projekty neinvestičního i investičního charakteru. Faktickým realizátorem dílčího preventivního projektu může být nestátní nezisková organizace, příspěvková organizace a další typy právnických osob, se kterými příjemce dotace uzavře smlouvu.

Koncepce

Oddělení sociálních služeb a prevence na základě analytické části a celoroční spolupráce došlo k následujícím prioritám a cílům. Plnění těchto priorit má v příštím období naplňovat cíl – zajištění pocitu bezpečí občanů města. Vzhledem k tomu, že ve městě funguje systém Komunitní plánování, byl dán prostor i zúčastněným organizacím pro tvorbu priorit v prevenci kriminality na dané období. Nutno dodat, že většina stanovených cílů se shoduje. Tudíž je třeba věnovat jim v následujících letech zvýšenou pozornost.

Cíl č. 1

Pokračovat v rozvoji systému sociálního bydlení

Identifikace problému:

Pravidla pro nájem bytů v majetku obce upravuje směrnice města č. 15/2015 Nakládání s byty a s prostory sloužícími podnikání. V rámci této směrnice poskytuje město byty také osobám, které se nacházejí v nepříznivé sociální, životní situaci spojené se ztrátou bydlení nebo s nevyhovujícím bydlením. Tyto byty považuje město za byty sociální a ke konci roku 2015 je v tomto režimu přiděleno celkem 89 bytů. Do kapacit sociálního bydlení v Pardubicích patří také městská ubytovna v Češkově ulici, do které jsou přijímáni žadatelé na základě vlastního zájmu po splnění vstupní podmínky trvalého bydliště v Pardubicích. Hlavním kritériem pro přijímání na ubytovnu či do sociálních bytů je také bezdlužnost vůči městu. Pro případy, kdy žadatel nesplňuje tyto podmínky a potřebuje řešit krizovou situaci v souvislosti s bydlením, má město k dispozici ve spolupráci s organizací SKP - centrum volné kapacity azylových domů pro muže a pro ženy s dětmi, kde může být jak dlouhodobě, tak pouze na přespání na noclehárnách.

Cíl:

Systém sociálního bydlení ve městě je nastaven v parametrech, které se velmi přibližují podmínkám nově schválené státní koncepce sociálního bydlení. Do budoucna bude však nutné propracovat zejména metodickou práci sociálních pracovníků v rámci systému sociálního bydlení, zajistit další kapacity krizového bydlení pro osoby ohrožené akutní bytovou nouzí, zajistit prostupnost bydlení oběma směry, tedy i v případě, že klient nebude zvládat nájemní bydlení. Důležité je najít způsob, jak zapojit zpět do systému ty, kteří mají například dluhy vůči městu a kteří potřebují řešit svojí bytovou nouzi (v případě platnosti zákona o sociálním bydlení bude město muset umět řešit takové případy).

Opatření:

Město Pardubice má zájem zapojit se do připravovaného pilotního projektu Ministerstva práce a sociálních věcí, který by měl kromě jiného garantovat finanční prostředky na zajištění pracovních úvazků na vytvoření metodiky práce s klientem v rámci sociálního bydlení. Tuto možnost bereme jako příležitost dobře se připravit na účinnost zákona o sociálním bydlení.

Cíl č. 2

Ordinace praktického lékaře pro osoby ohrožené sociálním vyloučením nebo osoby sociálně vyloučené

Identifikace problému:

Cílovou skupinou jsou osoby bez přístřeší nebo bydlící v nestandardní formě bydlení, drogově závislí, cizinci, osoby propuštěné z VTOS, propuštěných ze zdravotnických zařízení (nemocnic, psychiatrických léčeben, léčeben pro dlouhodobě nemocné), dětských domovů a výchovných ústavů. Dále osoby, které se na území města dlouhodobě zdržují nebo chtějí zdržovat a činí jim potíže sehnat praktického lékaře. Jmenované osoby se dlouhodobě potýkají s problémem vyhledání svého praktického lékaře. Pokud mají zájem a chtějí docházet k lékaři, ač je to v situaci, že je lékařská pomoc již nezbytná, nebo se jedná o prevenci, setkávají se často s neochotou lékařů je zaregistrovat nebo vyšetřit. Bariéry jsou na straně jak klienta, tak zdravotnického personálu. Klientovi chybí občanský průkaz, kartička zdravotní pojišťovny, nedbá na svoji hygienu, nemá dostatečný zájem o své zdraví, užívá návykové látky, nedostatečně nebo obtížně komunikuje, nemá dostatek finančních prostředků. Pro takovou osobu je také těžké svěřit se praktickému lékaři se svými zdravotními problémy či sociální situací. Po odmítnutí klienta lékařem pak takový člověk ztrácí zájem o lékařskou péči a svůj zdravotní stav řeší až v krajní nouzi nebo vůbec. Výsledkem je zneužívání rychlé záchranné služby a zbytečná opakovaná nutná hospitalizace v nemocnicích či LDN.

Cíl:

- zajistit dostupnou zdravotní péči pro cílovou skupinu,
- zajistit možnost akutního zdravotního vyšetření osobám bez dokladů a bez finančních prostředků,
- zajistit podmínky pro pravidelnější vyšetřování osob s cílem snížit nebezpečí přenosných chorob,
- zajistit preventivní péči a zabezpečit prevenci šíření onemocnění,
- Ošetrovatelská podpora - poskytování následné zdravotní péče, pravidelná preventivní vyšetření, podpora při dodržování léčebného režimu – užívání dostupných léků (bez poplatku v lékárnách).

Při registraci nebude důležitá spádovost dle bydliště klienta, bude se jednat o osoby, které se na území města zdržují bez podmínky trvalého pobytu.

Klienti budou moci vyhledat v okamžiku zdravotních potíží svého lékaře, dodržovat léčebný režim, užívat dostupné léky a tím předcházet zhoršování svého zdravotního stavu. Nebude docházet k aktivaci záchranné služby, předejde se dlouhodobé náročnější léčbě a k případným hospitalizacím v nemocnicích a v léčebnách dlouhodobě nemocných. Následná zdravotní péče je po propuštění ze zdravotnických zařízení velmi důležitá a v současné době ji klienti z důvodu absence takového praktického lékaře zanedbávají. Znehodnocuje se tak předešlá nákladná nemocniční péče a mnohdy zbytečně dochází k opakovaným hospitalizacím.

V návaznosti na zajištění stálé zdravotní péče bude probíhat i související sociální práce. Bude navázána vzájemná a úzká spolupráce mezi zdravotníky a sociálními pracovníky v řešení nepříznivé

životní situace klienta. Např. vydání bezplatného potvrzení o zdravotním stavu pro účely ubytování v azylových domech, spolupráce při podání žádosti o invalidní důchod či příspěvek na péči, aj.

Lékař bude seznámen s cílovou skupinou a s jejich životní situací a klient při prvotním kontaktu již nenarazí na problém s lékařským ošetřením, dodáním potvrzení o zdravotním stavu či případnou registrací.

Potřebnost zajištění ordinace praktického lékaře vyústila z mnohaleté sociální práce ve městě s touto cílovou skupinou a je také jedním z priorit skupiny komunitního plánování ve městě.

Město Pardubice připravuje pilotní projekt na zajištění lékařské péče pro tuto cílovou skupinu.

Cíl č. 3

Finanční gramotnost v souvislosti s nebezpečím zneužití druhou osobou k jejímu prospěchu

Identifikace problému

Problematika finanční gramotnosti v souvislosti s nebezpečím zneužití druhou osobou k jejímu prospěchu se dotýká především skupiny seniorů a osob s různým typem zdravotního či mentálního postižení. Tato skupina obyvatel města je snadno zneužitelná z důvodu věku, zhoršeného zdravotního či psychického stavu. Tyto osoby mohou být zneužity podomními prodejci, rodinou či osobami ze svého okolí. Toto často vede k neuváženým nákupům, uzavření půjček pro potřeby jiné osoby, ručení při čerpání úvěrů.

Ve městě Pardubice je od 1. 10. 2013 zakázán podomní a pouliční prodej, tento fakt je veřejností kladně přijímán, ale i přes tento zákaz se prodejci občasné ve městě objeví. Členové pracovních skupin komunitního plánování poukázali na fakt, že výše uvedené skupiny nejsou schopny se prodejci efektivně bránit. Z toho důvodu je nutné především apelovat na veřejnost, aby při podezření na podomní prodej okamžitě kontaktovala Městskou policii Pardubice.

Cíl:

Zvýšit informovanost o zákazu podomního prodeje a nutnost kontaktovat MP. Informovat občany jak a kde mohou nahlásit podezření ze zneužívání osoby ve svém okolí druhou osobou.

Opatření

V Radničním zpravodaji budou v roce 2016 uveřejňovány články zabývající se finanční gramotností. Pokračovat v přednáškové činnosti Městské policie Pardubice pro seniory. Město Pardubice každoročně podporuje formou dotací nestátní neziskové organizace, které pracují se zmiňovanými cílovými skupinami a mohou je v rámci své činnosti dále vzdělávat.

Cíl č. 4

Bezpečnost seniorů

Identifikace problému:

Senioři obecně jsou nejvíce zranitelnou skupinou občanů. Zvláště v posledních letech se stávají častými oběťmi trestných činů a to především díky své důvěřivosti, neschopnosti se aktivně bránit útokům, v neposlední řadě též vlivem lhostejnosti okolí. Díky anonymitě velkoměsta se často stává, že i ve velice hustě obydlených zástavbách narazíme díky výkonu své práce na seniory, kteří jsou oběťmi domácího násilí, byli nebo jsou i nadále okrádáni osobami blízkými, nebo jsou terčem pro různé skupiny podvodných prodejců. V Pardubicích funguje mnoho organizací, které seniorům v těchto situacích mohou pomoci. Častým problémem je však skutečnost, že nejčastěji tuto pomoc vyhledají fyzicky aktivnější senioři a ke skupině např. méně aktivních se tato pomoc nedostane. Často se též setkáváme s tím, že v našem městě je část seniorů, kteří jsou velice zdatní, dokáží bez problémů obsluhovat počítač s internetem a v případě nouze si umí pomoc bez problémů vyhledat sami. Takto zdatných seniorů je však velice málo a bohužel převládá skupina, která se k potřebným informacím nedokáže dostat včas, případně vůbec. Tímto se pak stávají snadnějším cílem pro různé skupiny podvodníků.

Cíl:

Zprostředkovat ucelený přehled a zpracování bezpečnostních témat pro seniory, který bude dostupný pro všechny skupiny seniorů. Jak fyzicky aktivní, tak fyzicky pasivní.

Opatření

Zpracujeme 6 – 8 bezpečnostních témat, přičemž každé bude zaměřeno na jinou oblast (domácí násilí, zabezpečení objektu, podomní prodej, prodejní reklamní akce, apod.). V každé přednášce bude ve stručnosti uvedeno bezpečnostní riziko, na koho se obrátit v případě, že se problémem setkáme, ucelená nabídka organizací, která se na dané téma specializuje, popis opatření atd. Tyto okruhy vypracované ve spolupráci s odborníky na dané téma budeme publikovat v Radničním zpravodaji, který je vydáván Magistrátem města Pardubice, je distribuován zdarma do poštovních schránek všech obyvatel Pardubic a přilehlých obcí. Tento tisk je prokazatelně nejčtenější, nejoblíbenější a nej dostupnější pro cílovou skupinu senioři.

Cíl č. 5

Rizikové trávení volného času dětí a mládeže

Identifikace problému:

Rizikové trávení volného času dětí a mládeže je dlouhotrvajícím problémem, který se dotýká jak dětí z běžných rodin, tak dětí ze socio-kulturně znevýhodněného prostředí. Dle očekávání tento problém pojmenovali i některé skupiny Komunitního plánování, městské obvody, a Odbor sociálních věcí Magistrátu města Pardubice.

Katalog pro volný čas dětí a mládeže, dostupný na webových stránkách www.pardubice.eu je důkazem toho, že nabídka volnočasových aktivit ve městě je dostatečná. Většina aktivit je však placená a pro některé rodiče nedostupná. Ve městě působí několik zařízení, které mohou navštěvovat i děti z nízkopříjmových rodin. Mezi tato zařízení patří Komunitní centrum a Multikulturní centrum Magistrátu města Pardubic, Nízkoprahové zařízení pro děti a mládež Free klub a přidružené terénní programy.

Nabízí se tedy, že neinformovanost dětí, mládeže a jejich rodičů může být příčinnou problému.

Cíl:

Zvýšit informovanost dětí, mládeže a jejich rodičů o nerizikových možnostech trávení volného času v Pardubicích.

Udržení stávající nabídky aktivit v Pardubicích

Opatření:

Medializovat Katalog pro volný čas dětí a mládeže, například prostřednictvím Radničního zpravodaje nebo informováním škol.

Pravidelné informování dětí, mládeže a jejich rodičů o možnostech trávení volného času v Pardubicích. Každé zařízení by mělo pravidelně informovat veřejnost o svých aktivitách a pořádat dny otevřených dveří. Nelze přesně definovat, jaký způsob osvěty bude nejefektivnější. Záleží na konkrétní cílové skupině a aktivitě, která má potencionální zájemce oslovit.

Statutární města Pardubice bude i nadále finančně podporovat zařízení a aktivity, které jsou dostupné i dětem z nízkopříjmových rodin.

Cíl č. 6

Udržet a rozvíjet ve městě služby pro prevenci domácího násilí a pomoc jeho obětem

Identifikace problému:

Dle dostupných statistik dochází k nárůstu počtu nahlášeného domácího násilí. Pracovní skupiny komunitního plánování také poukazují na nutnost práce se specifickými skupinami obětí, jako jsou děti a senioři. V současné době se zabývá problematikou domácího násilí především Intervenční centrum Pardubice, které zajišťuje první kontakt a koordinaci pomoci pro oběti domácího násilí na celém území Pardubického kraje ve smyslu zákona č. 135/2006 Sb., na ochranu před domácím násilím. Zprostředkovává poskytnutí následné pomoci, zejména sociální, psychologické, lékařské a právní. Oběti domácího násilí se také mohou obrátit na Bílý kruh bezpečí, který pomáhá obětem trestných činů. V případě potřeby terapeutické pomoci je zde Poradna pro rodinu Pardubického kraje.

Cíl:

Udržet a nadále rozvíjet ve městě služby pro prevenci domácího násilí a pomoci jeho obětem. Dostatečně informovat obyvatelstvo o formách domácího násilí a o tom jak se zachovat v případě,

že se stanou jeho obětí. Stávající organizace by mohly doplnit svoji činnost o práci s dítětem jako svědkem domácího násilí.

Cíl č. 7

Zaměřit se na technické zabezpečení základních a mateřských škol v Pardubicích – projekt Bezpečná škola

Identifikace problému:

Vzhledem k událostem předcházejících let, kdy do různých škol po celé republice vniklo několik útočníků, kteří ohrožovali studenty, vidíme jako velice důležité zaměřit se na zajištění bezpečnosti ve školách a školských zařízeních města. Provedená analýza budov i areálů škol, která byla zpracována na OŠKS, potvrdila nedostatečné zabezpečení, případně konstatovala, že je jejich zabezpečení zastaralé a nefunkční. MŠMT vyhlásilo v roce 2014 grant na podporu zabezpečení škol, bohužel však s minimálním finančním pokrytím pro celou ČR. V budoucím období je tedy nezbytné zabývat se touto otázkou.

Cíl:

Vytvořit ucelený systém efektivního zabezpečení školských zařízení ve městě Pardubice.

Opatření:

Aktualizovat projekt Bezpečná škola z roku 2014, stanovit priority, možnost etapizace, realizace a zabezpečení. Na procesu budeme participovat s dalšími dotčenými subjekty, jako např. odbor majetku a investic, odbor školství, kultury a sportu Magistrátu města Pardubic, Městskou policií Pardubice atd.

Další okruhy, které je třeba řešit v následujícím období a které vzešly z požadavků skupin komunitního plánování:

Osoby s tělesným postižením, osoby se smyslovým postižením a osoby s chronickým onemocněním:

- šikana osob ve školních zařízeních a mezi sourozenci,
- finanční gramotnost a dluhová problematika,
- nebezpečí zneužití druhou osobou k jejímu prospěchu,
- domácí násilí.

Cizinci, národnostní a etnické menšiny:

- nedostatečná kvalifikace osob a ohrožení nezaměstnaností,
- potřeba sociálního bydlení,
- zvýšené počty potyček a krádeží v okolí ubytovny na Hůrkách (MO III) a v okolí průmyslové zóny (MO IV).

Osoby ohrožené sociálním vyloučením a v obtížné životní situaci:

- potřeba návazného bydlení,
- zajištění lékařské péče pro cílovou skupinu,
- na území MO V výskyt sběru železného odpadu + drobné krádeže.

Senioři:

- zvýšení bezpečnosti seniorů v oblasti bydlení a dopravy,
- týrání a zanedbávání seniorů,
- nebezpečí zneužití druhou osobou k jejímu prospěchu.

Rodiny s dětmi a mládež:

- rizikové trávení volného času mládeže,
- internetová kriminalita dětí,
- šikana,
- dítě jako svědek domácího násilí,
- finanční gramotnost a dluhová problematika.

Osoby s mentálním postižením:

- šikana osob ve školních zařízeních a mezi sourozenci,
- finanční gramotnost a dluhová problematika,
- nebezpečí zneužití druhou osobou k jejímu prospěchu,
- sebeobrana tělesně postižených osob a sexuální bezpečnost.

Osoby s duševním onemocněním:

- finanční gramotnost a dluhová problematika,
- nebezpečí zneužití druhou osobou k jejímu prospěchu.

Nezařazené cíle:

- zajištění školních psychologů z dlouhodobého hlediska,
- Monitoring rizikových lokalit – sledování prostoru v okolí nákupního centra ve středu města, rizikové lokality ulice Bělehradská 379 a problémové lokality sídliště Dubina.

Seznam zkratk

SSP	Státní sociální podpora
ORP	Obce s rozšířenou působností
HN	Hmotná nouze
ÚP	Úřad práce
VV	Výkon vazby
VTOS	Výkon trestu odnětí svobody
OSPOD	Oddělení sociálně právní ochrany dětí
OSSP	Oddělení sociálních služeb a prevence
MmP	Magistrát města Pardubic
FOD	Fond ohrožených dětí
PPP	Pedagogicko – psychologická poradna
SVP	Středisko výchovné péče
NRZP ČR	Národní rada zdravotně postižených České republiky
PČR	Policie České republiky
MP	Městská policie
APK	Asistent prevence kriminality
MŠMT	Ministerstvo školství, mládeže a tělovýchovy
MV ČR	Ministerstvo vnitra České republiky
ČD	České dráhy
OŠKS	Odbor školství, kultury a sportu
ČR	Česká republika
MHD	Městská hromadná doprava
KŘP	Krajské ředitelství policie
TČ	Trestný čin
ÚMO	Úřad městského obvodu

BH	Bloková pokuta uhrazená na místě
BN	Bloková pokuta neuhrazená na místě
LDN	Léčebna dlouhodobě nemocných
ZUŠ	Základní umělecká škola
OD	obchodní dům
GPS	Globální polohovací systém
OSMP	Operační středisko městské policie
ZmP	Zastupitelstvo města Pardubic

Závěr

Již po léta je mnoho subjektů zapojeno do plnění městských programů prevence kriminality. Aby byla prevence efektivní, musí se jednat o provázaný systém spolupráce všech zainteresovaných institucí. V Pardubicích působí například Komise pro bezpečnost a prevenci kriminality či pracovní skupiny komunitního plánování, kde je zainteresován jak státní, tak nestátní sektor. Díky komunikaci mezi subjekty vytváříme otevřené prostředí spolupráce a doufáme, že všichni společně budeme naplňovat zásadní cíl zajištění bezpečí a pocitu bezpečí občanů města.