

PÁTEŘ POLABINY

VYHODNOCENÍ PARTICIPACE A DOPORUČENÍ ÚPRAV



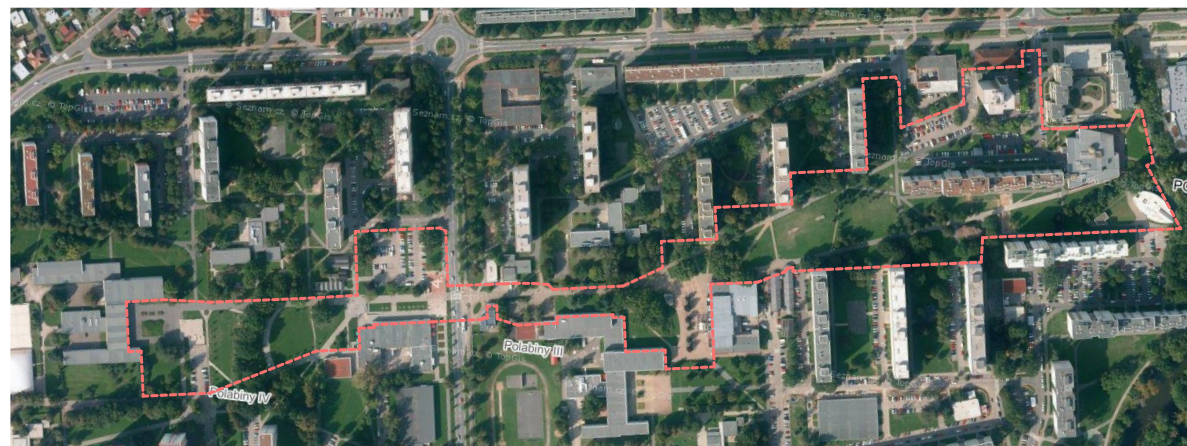
Pardubice

**Odbor hlavního architekta MmP
duben-srpen 2023**

Obsah

souhrn
hodnoty území
problémy území
potenciál území
doprava
zelená infrastruktura
architektura
ostatní

1
2
3
4
5
12
17
22



V tomto dokumentu řešíme dílčí prostor veřejného prostranství sídliště Polabiny nazývané páteř Polabiny.

Řešené území pojednává hlavní pěší osu definovanou mimo jiné také v návrhu územním plánu města Pardubic od Archy a osmnáctipodlažního bytového domu přes Polabiny III po Gymnázium Mozartova.

Po vlastním terénním průzkumu a provedené analýze území proběhla v dubnu letošního roku participace s obyvateli místa. Na základě těchto podkladů vzniká dokument s návrhy a doporučeními, jak dále utvářet veřejná prostranství této části města.

Nerevitalizované části území by měly navázat na již proběhlé revitalizace z minulých let, konkrétně centra Polabin III a Polabin IV.

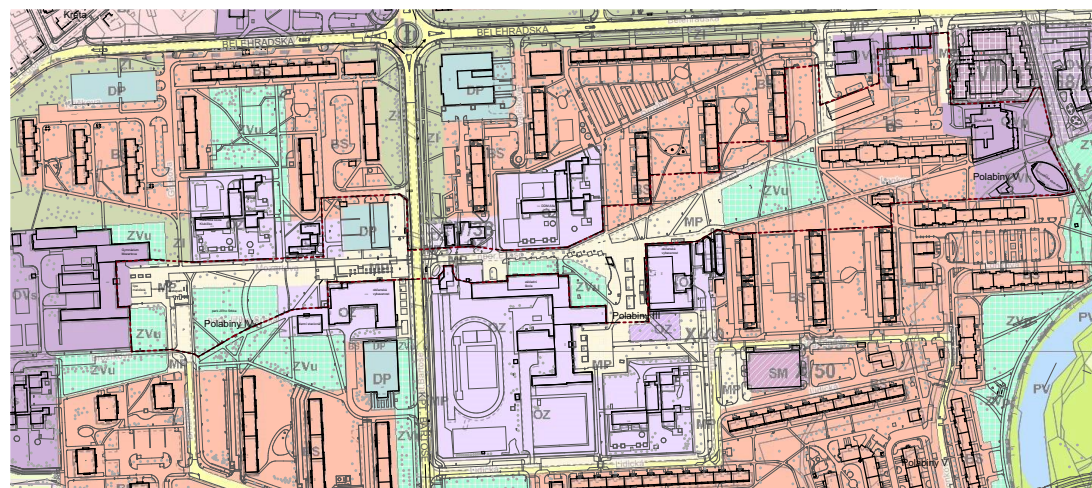
V lokalitě se nacházejí různé typy veřejného prostoru, a to jak parkové úpravy, tak zpevněné plochy jednotlivých lokálních center, tak plochy pro parkování a odstavení vozidel.

Kvalitní veřejný prostor by měl být jasně vymezený a přehledný. V takovém území se pak i lidé cítí dobře a sdružují se. Dobře navržené veřejné prostranství se lépe udržuje a přitom se také dají eliminovat sociálně nestabilní plochy.

Každé místo by mělo být něčím zajímavé, aby se do něj obyvatelé záměrně a rádi vraceli. Mezi tyto aktivity patří zejména setkávání lidí, posezení u kávy, posezení na lavičce, procházení se, hraní her, poznávání místa nebo nakupování.

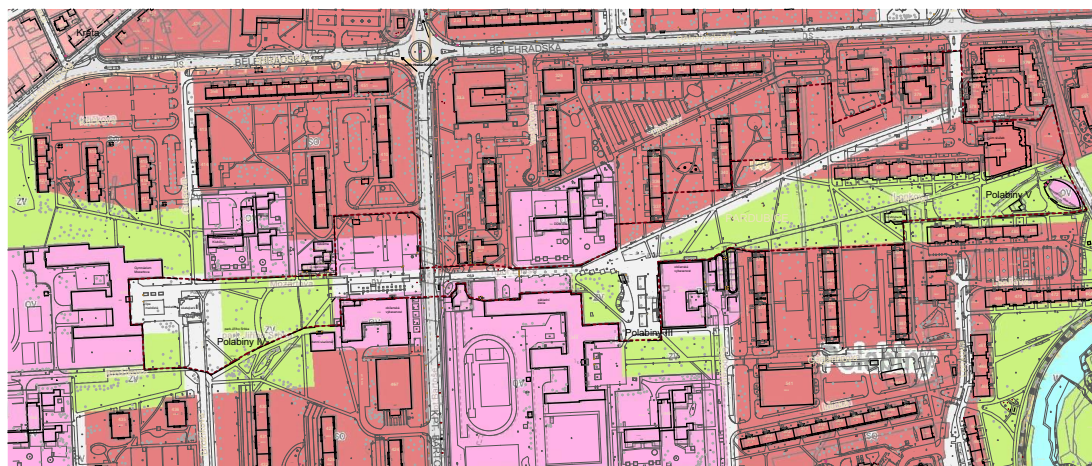
Navrhované úpravy jsou v měřítku úprav veřejného prostranství, což územní plán jako takový neřeší. Možná výstavba parkovacích domů se nachází ve funkční ploše BS - bydlení sídlištní (Polabiny III) a DP - plochy hromadných parkingů a garáží (Polabiny IV) v platném Územním plánu města Pardubic. V návrhu nového Územního plánu jsou v ploše SO - smíšené obytné (parkovací domy pro uspokojení potřeb dopravy v klidu obyvatel a uživatelů dané plochy) a OV - občanské vybavení veřejné parkovací domy pro uspokojení potřeb kapacity dopravy v klidu uživatelů dané plochy. V obou případech jsou záměry v souladu s územním plánem.

Regulační plán pro tuto oblast není vytvořený.



FUNKČNÍ PLOCHY		
BS	[BS symbol]	BYDLENÍ VÍCEPDLAŽNÍ SÍDLIŠTNÍ
OZ	[OZ symbol]	OBČANSKÁ VYBAVENOST ZÁKLADNÍ
OvV	[OvV symbol]	OBČANSKÁ VYBAVENOST VYŠŠÍ - OBCHOD
OvS	[OvS symbol]	OBČANSKÁ VYBAVENOST VYŠŠÍ - ŠKOLSTVÍ
OvH	[OvH symbol]	OBČANSKÁ VYBAVENOST VYŠŠÍ - CÍRKEVNÍ A HISTORICKÉ STAVBY
MP	[MP symbol]	MĚSTSKÝ PARTER
DG	[DG symbol]	PLOCHY GARÁŽÍ
ZV	[ZV symbol]	ZELEŇ MĚSTSKÁ VŠEOBECNÁ - PARKOVÉ UPRAVENÉ PLOCHY
ZI	[ZI symbol]	ZELEŇ IZOLAČNÍ

platný Územní plán města Pardubic



PLOCHY S ROZDÍLNÝM ZPŮSOBEM VYUŽITÍ		
Ov	[Ov symbol]	Ov - občanské vybavení veřejné
PV	[PV symbol]	PV - veřejné prostranství
ZV	[ZV symbol]	ZV - veřejné prostranství - veřejná zeleň
SO	[SO symbol]	SO - plocha smíšená obytná



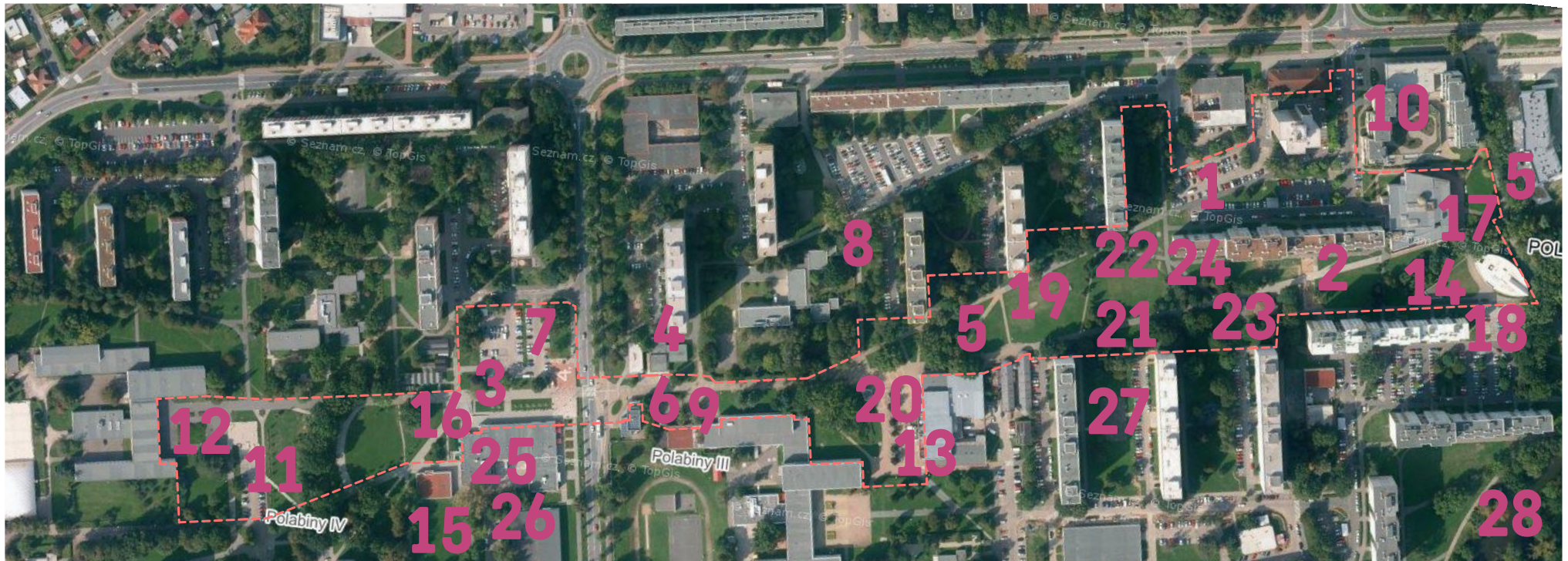
shrnutí participace

hodnoty lokality

1. park Jiřího Srbka - upravenost prostoru - 4 × (četnost odpovědi)
2. zelené plochy osy - možnost relaxace - 2 ×
3. revitalizované plochy řešeného území (centrum Polabiny III - kvalitní povrchy a výsadby, hodně využívaný prostor, propojka Polabiny III a Polabiny IV u ZŠ - mobiliář, výsadba) - 2 ×
4. restaurace U Šedivce - dobré místo k posezení
5. pohyb a prostupnost osy směrem do města, konané i dvakrát denně
6. sdílená kola - dostupnost služby
7. hřiště - dostatek hracích ploch
8. sakury - estetika prostoru

mimo řešené území

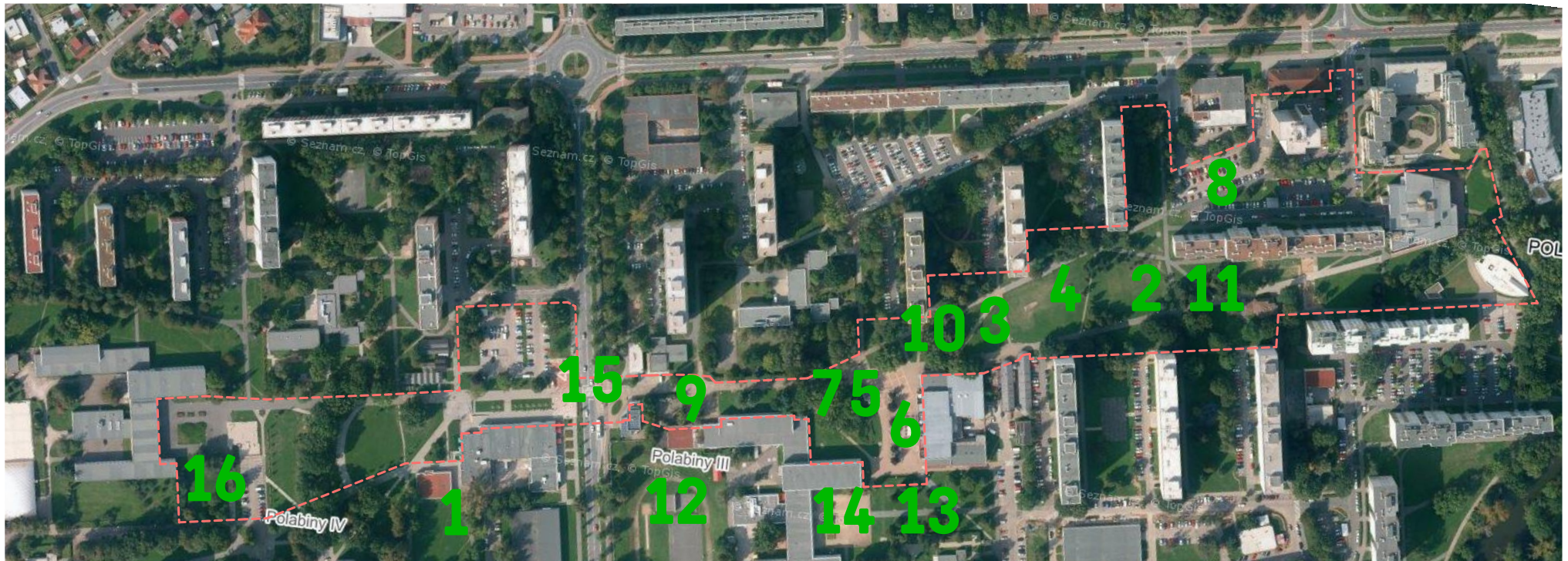
9. hustá síť cyklistické infrastruktury okolo celého sídliště
10. širší park kolem Lonkovky



shrnutí participace

problémy lokality

1. stávající parkování u osmnáctipatrového bytového domu - přeřešení parkovacích stání × parkovací dům - 2 ×
2. vyšlapané cesty, pěšiny - 2 ×
3. zlepšit kvalitu dřevin v květináčích - centrum Polabin IV - 2 ×
4. herna (bývalá obuv) - nevhodná funkce v území - 2 ×
5. problém s bezdomovci a lidmi s návykovými látkami (u Lonkovky point - zákoutí podloubí, u kiosků u centra Polabin III - lavičky, nepořádek, hluk, odpady - u občanské vybavenosti centra Polabin III - 2 ×
6. parkování u herny - omezit
7. parkování u centra Polabin IV - přeřešit, problém s potkany
8. parkování DDM Alfa - doplnit
9. parkoviště, prostor před školní družinou - ozelenění současného neutěšeného stavu, zredukování počtu parkovacích míst
10. přesahující auta nad chodník v ulici Lonkova
11. nebezpečné dopravní situace ve špičkách - parkoviště u gymnázia Mozartova
12. stav povrchů a nevzhledná zeleň - předprostor Gymnázia
13. nevzhledné schodiště u centra Polabin III
14. malý objekt u Archy - garáž - nehodí se funkčně do zelených ploch
15. zamezení volného prostranství při návrhu psiho parku - umístění v centrální části × na pozemku u centra Polabin III (mimo řešené území) × za denní stacionář (mimo řešené území)
16. horší kvalita cest, dlažba na Polabinách IV rachotí
17. zkulтивovat plochy kolem Archy (na západě)
18. neutěšený stav zeleně - u Archy
19. centrální travnaté hřiště - upravit trávník
20. předzahrádky u centra Polabin III - nutnost obcházet, jak to nejlépe vyřešit
21. chybí stromy a keře uprostřed zelené osy
22. chybí stojany na kola
23. chybí koše pro psy
24. volně pobíhající psi
25. chybí hospoda na Polabinách IV
26. prázdné prostory v objektu občanské vybavenosti na Polabinách IV mimo řešené území
27. basketbalové hřiště ul. Gagarinova - přeřešit umístění košů
28. Bajkal - zavést zákaz alkoholu



shrnutí participace

budoucí aktivity v území

1. psí park - umístit psí výběh na plochu s největší koncentrací psů - centrální plocha 2 × navrhnout více ploch, s logickými vstupy, mimo řešené území, případně umístit k Labi 1 ×
2. legalizace cyklopropravy - 2 ×
3. centrální zelená plocha - zvýšit pobytovou funkci pomocí mobiliáře (lavičky ve stínu) a úpravy zelených ploch
4. doplnění herních prvků pro děti, úprava fotbalového hřiště, možné oplocení hřiští, upravit hřiště s brankami
5. doplnění vodního prvku - mlhoviště na plochu u centra Polabiny III
6. obnova výsadeb v záhonech - centrum Polabiny III
7. místo pro děti - doplnit herní prvky a dopravní hřiště - u centra Polabiny III a ZŠ
8. navýšení kapacity parkování - PD - u osmnáctipatrového bytového domu
9. lepší řešení veřejných prostranství - u školní družiny
10. vytvořit zastřešené posezení - jako na špici - griloviště
11. cestní síť z mlatu - nebetonovat
12. využití hřiště u ZŠ
13. doplnit mobiliář u ZŠ Eliáše
14. upravit propojku u školy - konflikt cyklo a pěší
15. upravit oválný záhon u cestovní kanceláře - např. květiny
16. upravit zeleň, veřejný prostor a skatepark u gymnázia, navrhnout přístřešek

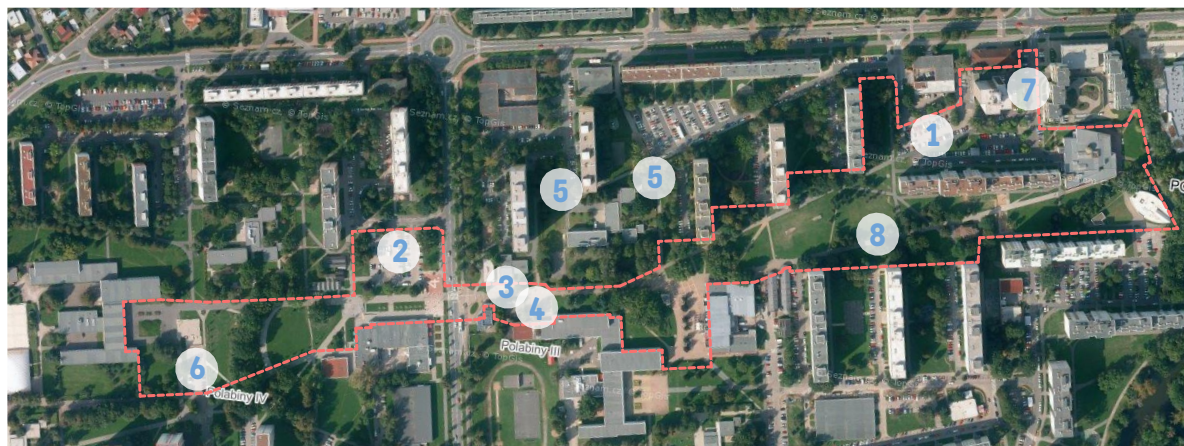
Doprava

Cílem této části je zhodnotit dopravní stav v řešeném území a případně navrhnout adekvátní opatření. Identifikovány byly zejména problémy v oblasti řešení dopravy v klidu a společného provozu cyklistů a pěších. Průzkum na místě odhalil také některé chybějící nevhodné pěší vazby, jež by bylo vhodné doplnit či upravit. Následující stránky pojednávají o jednotlivých problémech zjištěných zejména v průběhu participačního procesu a o způsobu jejich možné nápravy. Navrhovaná opatření mají charakter doporučení a konečné řešení ovlivní jak vize zpracovatele, tak konzultace s Odborem dopravy (některé záležitosti byly s Odborem dopravy ideově projednány). Finální řešení se nesmí odchýlit od platných technických norem ČSN, technických podmínek TP a jiných závazných předpisů.

Řešené území páteře Polabin je z větší části pěší zónou. V okrajových částech jsou umístěna velkokapacitní parkoviště v Polabinách III a Polabinách IV. Ta jsou vhodná k celkové úpravě a regeneraci v kombinaci i se zelenou složkou návrhu a prvky drobné architektury. Dále jsou v dokumentu řešena další dílčí prostory určené pro parkování. V neposlední řadě by měly být provedeny úpravy v režimu cykloprovozu v území.

Lokality

1. Centrální parkoviště u osmnáctipatrového bytového domu
2. Centrální parkoviště u centra Polabiny IV
3. Parkování u herny
4. Parkování u školní družiny
5. Parkování u DDM
6. Parkoviště u gymnázia Mozartova
7. Parkování v ulici Lonkova
8. Cykloprovoz



1. Centrální parkoviště u osmnáctipatrového bytového domu
2. Centrální parkoviště u centra Polabiny IV

Územím přes parkoviště u osmnáctipatrového bytového domu prochází centrální pěší osa. Ta vyústuje u bytového domu č. p. 578 v ulici Lonkova. Osa se dále stáčí na sever do center Polabin I a II. Z hlediska celkové koncepce prostoru by bylo vhodné posílit i její pokračování mezi domy č. p. 578 a budovu ZUŠ směrem na východ.

Cílem je zlepšit kvalitu řešeného prostoru celkovou úpravou. Mělo by dojít k zhodnocení současného stavu parkovacích stání. Případně vytvořit novou koncepci parkování. Mimo jiné také z důvodu celkového zvětšování automobilů vůči stávajícím minimálním rozměrům jednotlivých parkovacích stání. V úvahu je také možnost navrhnout parkovací dům v lokalitě 1 nebo 2.

Při úpravách parkovišť by se mělo dbát na posílení modrozelené infrastruktury - střídání parkovacích stání a stromů, upravit povrch stání, aby se zasakovala voda v místě dopadu, použít ekologické materiály např.: vodopropustné rošty, vyhodnotit možnost osetí parkovacích stání travním semenem nebo doplněním štěrku.

Doporučujeme celkovou humanizaci prostoru.



parkoviště Npor. Eliáše



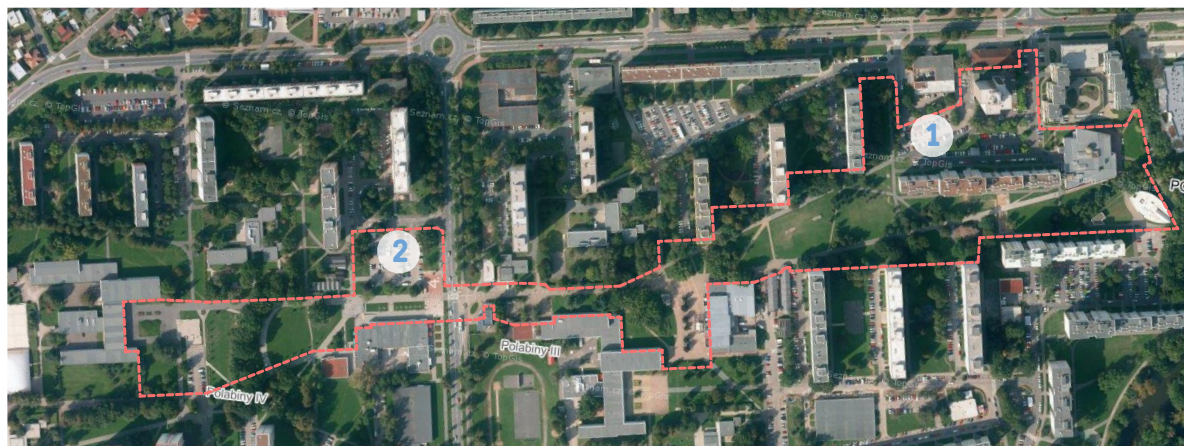
parkoviště Mozartova



zatravněné parkování se stromy



výsadba stromů v parkovacích stáních



- 3. Parkování u herny
- 4. Parkování u školní družiny

Problémem je nelegální parkování na ploše před hernou. Stání se nacházejí již v oblasti pod dopravním režimem pěší zóna a motorovým vozidlům je umožněn vjezd pouze v případě dopravní obsluhy.

Cílem je omezit parkování před objektem. Parkovací stání jsou využívána na dlouhodobé parkování, což je v rozporu s principem dopravní obsluhy v rámci zóny. Nevhodně zasahují do veřejného prostranství, které by mohlo být využito především pro pobytovou funkci obyvatel a případných návštěvníků města.

Na protější ploše před objektem školní družiny je větší vydlážděná plocha, která je občasně využívána pro parkování automobilů.

Velká zpevněná plocha generuje v letních měsících tepelnou energii, která zhoršuje kvalitu území. Úpravou a doplněním modrozelené infrastruktury v této části řešeného území dojde k rozšíření území, kde již došlo k revitalizaci v minulých letech a které jsou nyní hojně využívána obyvateli města ve volném čase.

Cílem je zmenšit počet parkovacích stání na minimum a upravit prostor i s ohledem na plánovanou blížkou rekonstrukci školní družiny.



parkování u herny



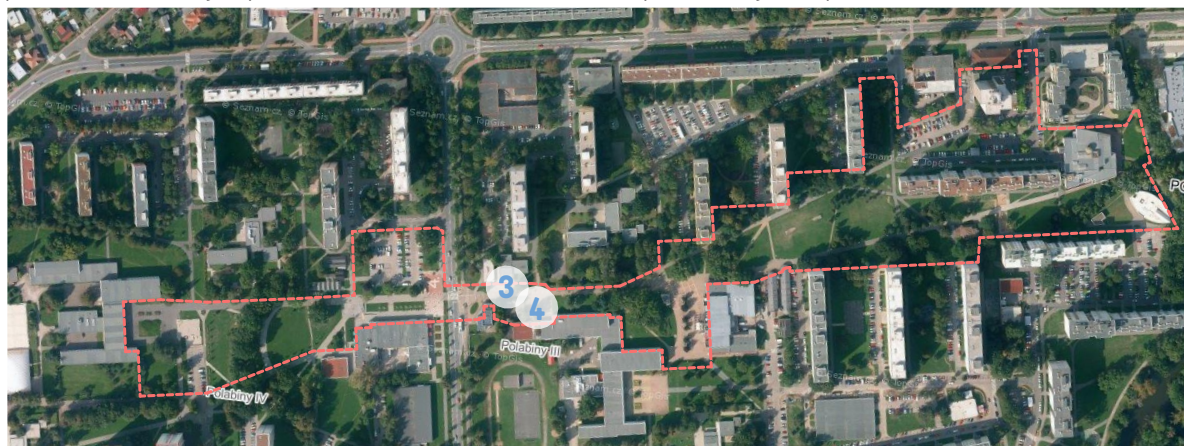
parkování u školní družiny



posílit kvalitní veřejné prostranství



úprava veřejného prostranství



5. Parkování u DDM

Cílem je vyřešit parkování u objektu domu dětí a mládeže a místní pobočky knihovny (mimo řešené území)

Část objektu Domu dětí a mládeže je přístupná z vedlejší ulice Valčíkova. Ta je zakončena kruhovou točnou přímo před objektem DDM.

Nejblíže knihovny se nachází parkoviště Družby, které je záchytné pro velký okruh okolních panelových domů.

Na tomto parkovišti by mohla být vyhrazená místa K+R. Tato parkovací stání by byla vyhrazena pouze po dobu provozu uvedených institucí. Poté by byla volně k dispozici.



parkoviště Družby



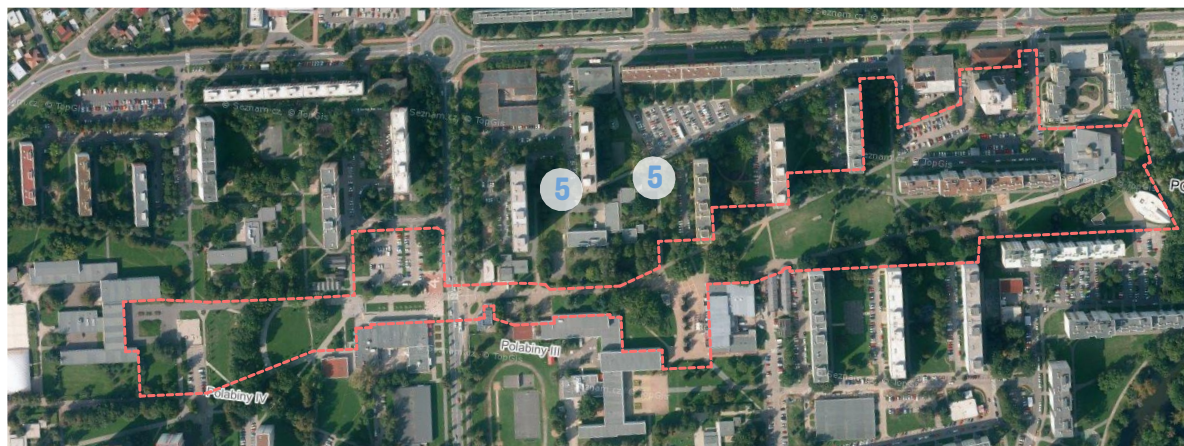
točna u DDM



vyhrazená parkovací stání K+R



dočasná parkovací stání



6. Parkoviště u gymnázia Mozartova

Projektová dokumentace na rekonstrukci vlastního parkoviště je vypracovaná.

Na parkovišti dochází ke kolizním situacím především v době dopravní špičky.

V rámci dlouhého zpomalovacího prahu lze integrovat místo pro přecházení a zajistit tak výškovou kontinuitu pěších vazeb.

Využitím zklidňujících prvků by se zvýšila bezpečnost pohybu chodců a cyklistů v místě.



parkoviště Brožkova



zpomalovací práh



7. Parkování v ulici Lonkova

Problémem jsou přesahující automobily nad chodník. Zbývající plocha chodníku je tak omezena pro plnohodnotné využívání pěších.

Řešením by bylo nainstalováním parkovacích dorazů na každé jednotlivé parkovací stání, pokud by byla parkovací stání délky 5 metrů. Jelikož jsou pouze 4,5 m dlouhá, není možné použít. V návrhu je možné přeředit celý uliční profil tak, aby byl možný pohodlný průchod pěších.

Dřeviny v zeleném pásu by se posunuly doprostřed zelené plochy a chodník by se rozšířil směrem na západ ideálně na šíři 2 metrů a automobilová stání by zůstala ve stávajícím stavu. Vedení sítí umožňuje navrhovanou úpravu.

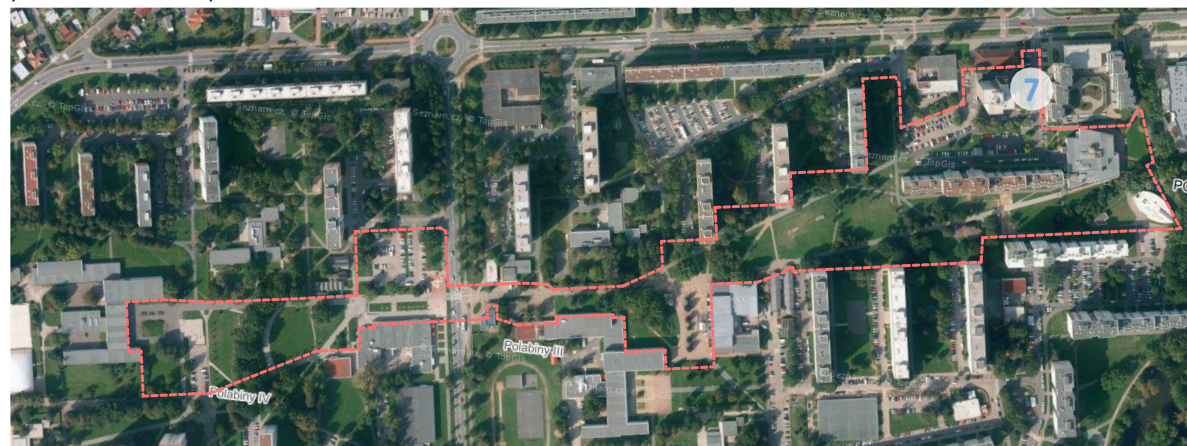
Doporučujeme zvážit možnost přeřešení zeleného i chodníkového pásu v této části ulice.



preřešení uličního prostoru



parkování v ulici Lonkova



8. Cyklodoprava

Jedná se o problematiku celkového vyřešení cyklodopravy v území. V současné době se cyklisté v oblasti centrální části zelené osy řešeného území pohybují ilegálně.

Část řešeného území se již v současnosti nachází v režimu pěší zóna s povoleným vjezdem cyklistů (dopravní značení na západním vstupu do území, ulice Npor. Eliáše). Problematika legalizace cyklistů by tak mohla být řešená rozšířením a jasným vymezením zóny.

Dle TP 179 Navrhování komunikací pro cyklisty se pěší zóna označuje svislou dopravní značkou IZ 6a/b u všech vjezdů vozidel (tedy i vjezdů určených pouze pro jízdni kola) a minimálně u všech významných vstupů pro chodce do dané oblasti.

Vjezd cyklistů by tak byl možný pouze v určených místech, které tento provoz prostorově umožňují a navazují na nadlokální vazby. Tato místa a pro pěší významné vstupy je nutné osadit svislou dopravní značkou (lze využít zmenšený rozměr 0,5 x 0,7 m).

Problematika byla konzultována s odborem dopravy. Návrh úpravy dopravního značení pro cyklisty bude vyžadovat revizi dopravního značení v celém řešeném území. Návrh musí být v souladu s dalším provozem pěší a případně i motorové dopravy (např. zásobování).

Proto je zapotřebí provést komplexní návrh dopravního značení což považujeme za úkol, který by měl být svěřen budoucímu projektantovi území.



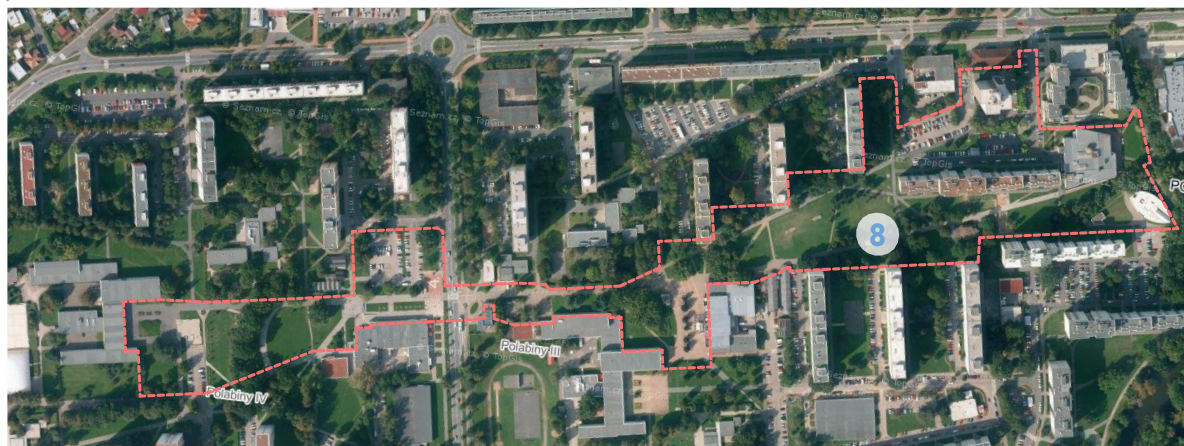
pěší komunikace Npor. Eliáše



příklad vodorovného značení



pěší komunikace Npor. Eliáše



Zelená infrastruktura

Zelená infrastruktura vytváří jedinečnou atmosféru v území, je třeba ale posílit její úlohu, dbát na důslednou péči a rozvoj území. V rámci zelené infrastruktury je možné hovořit o několika základních formách. Jednak je duší celého prostoru rozlehlá travnatá plocha doplněná o cenné a významné letité dlouhověkké dřeviny, které utvářejí atmosféru místa, a které je třeba důsledně ochraňovat a ošetřovat. Na řadě míst vznikají dílčí předprostory, významná prostranství občanské vybavenosti, která si zaslouží detailnější řešení a citlivější uchopení. Jako významné předprostory, které je možné koncepčně i s pomocí zelené infrastruktury dále rozvíjet a dotvářet, a které vykazují významně snížení stability jsou:

Předprostor gymnázia

Předprostor denního stacionáře Mirea

Předprostor Archy

Předprostor služeb Polabiny IV - roh Mozartova × Kpt Bartoše

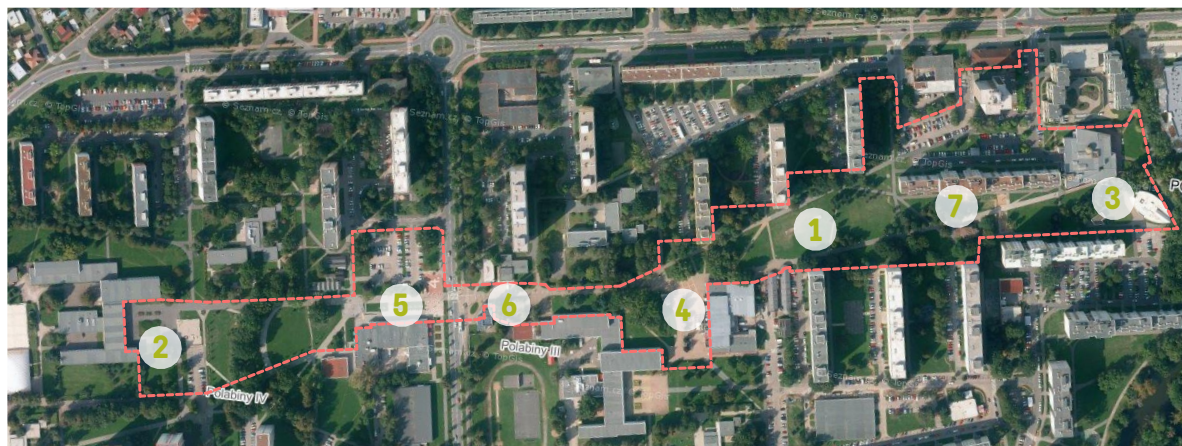
Předprostory vstupů do bytových domů

Nástupní prostor u prodejny Žabka a pekárny Hrubý

Úpravou veřejných prostranství páteře se promítne v hospodaření s dešťovou vodou a tím i s funkčně i esteticky zkvalitnění veřejného prostoru. Dojde ke zlepšení mikroklimatických podmínek a pobytovosti veřejných prostranství. Posílí se odolnost a připravenost města vůči změně klimatu. Dojde ke zpomalení odtoku dešťové vody, její zadržetí a využívání v místě dopadu. V neposlední řadě k propojení městského a přírodního prostředí.

Lokality

1. Zeleň - uprostřed zelené osy
2. Zeleň - v předprostoru Gymnázia
3. Zeleň - u Archy
4. Zeleň - centrum Polabin III
5. Zeleň - centrum Polabin IV
6. Zeleň - předprostor školní družiny a oválný záhon
7. Zeleň - předprostor panelového domu Lonkova



1. Zeleň - uprostřed zelené osy

Vlastní zelený pás v centrální části páteře si zasluhuje také zásah do celkové koncepce výsadby.

Stávající dřeviny je vhodné zachovat, poskytnout jim vhodné pěstební zásahy a doplnit je o novou generaci stromů.

Taktéž bylinné patro je vhodné upravit tak, aby nabízelo obyvatelům estetický zážitek v podobě sezónní výsadby tak, jak je tomu např. v parku Jiřího Srbka.

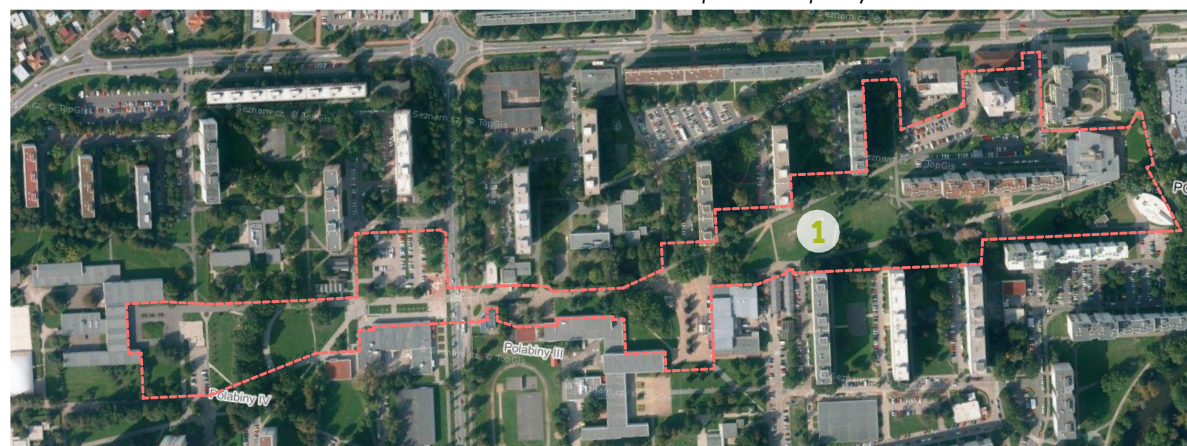
Snahou je vytvořit koncepci zelené infrastruktury v této centrální části páteře.



zelená osa u komunikace Npor. Eliáše



návrh parkové úpravy



2. Zeleň - v předprostoru Gymnázia

3. Zeleň - u Archy

Jedná se o současný neutešený stav zeleně v předprostoru gymnázia. Návrh úprav by měl vyřešit nové osazení rostlin.

Vstup do této významné školní instituce by měl působit reprezentativně a umožňovat jeho využívání dle soudobých trendů. Jako např.: pobytové schody s lavicemi, vodní prvek, klasické lavičky, výsadba stromů, zdůraznění vysazeného památného stromu, úpravy bylinného a keřového patra, úprava povrchu cest. Pobytovost místa umožní především vhodně zvolená výsadba stromů.

Obdobně by měla být zeleň upravena u objektu Archy. Zde je vysazen zelený pás ze vzrostlých stromů doplněný o keře. Naopak u samotného objektu Archy je prostý trávník. V místě by měla být podpořena pobytovost a lidské měřítko prostoru.

Snahou by mělo být vytvořit předprostor uzpůsobený lidem a jejich potřebám. Např.: posezení ve stínu, dostatek upravené zeleně a vodní prvek.



předprostor gymnázia Mozartova



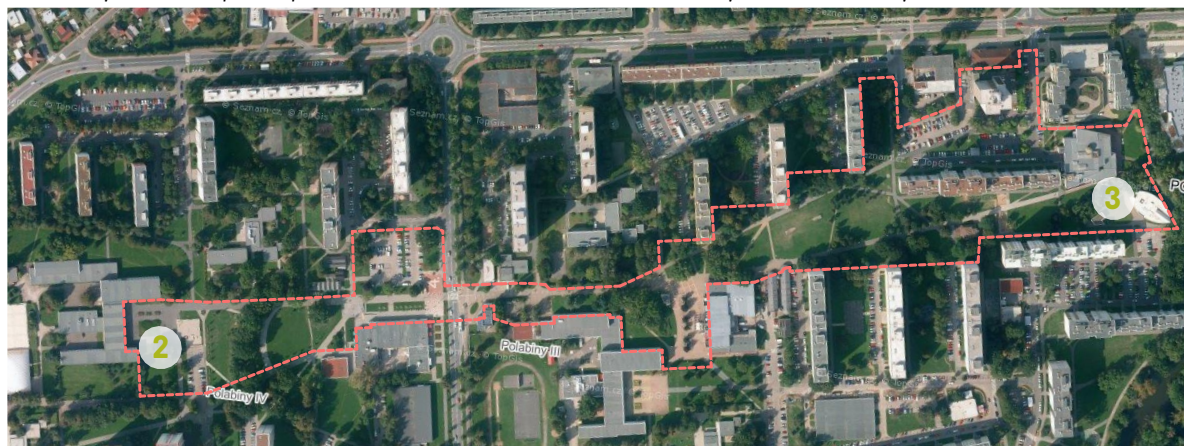
zeleň u Archy



kvalitní výsadba a úprava povrchů



kvalitní výsadba trvalkových záhonů



- 4. Zeleň - centrum Polabin III
- 5. Zeleň - centrum Polabin IV

Jedná se o celkový stav rostlin v pevně zabudovaných květináčích či vyvýšených záhonech v centrální části Polabin III a Polabin IV. Je nutné brát v úvahu i sezónnost výsadeb a také dbát na jejich kontinuální údržbu.

Snahou je zlepšení veřejných prostranství a jejich výsadby vytvořením nových konceptů osazení rostlinami.

Dalším prostorem vhodným k úpravě je předprostor denního stacionáře Mirea.

Podpoření pobytovosti vhodnou úpravou vzrostlých stromů (sakur) a výsadba nových bude zlepšovat stávající stav místa.



centrum Polabin III



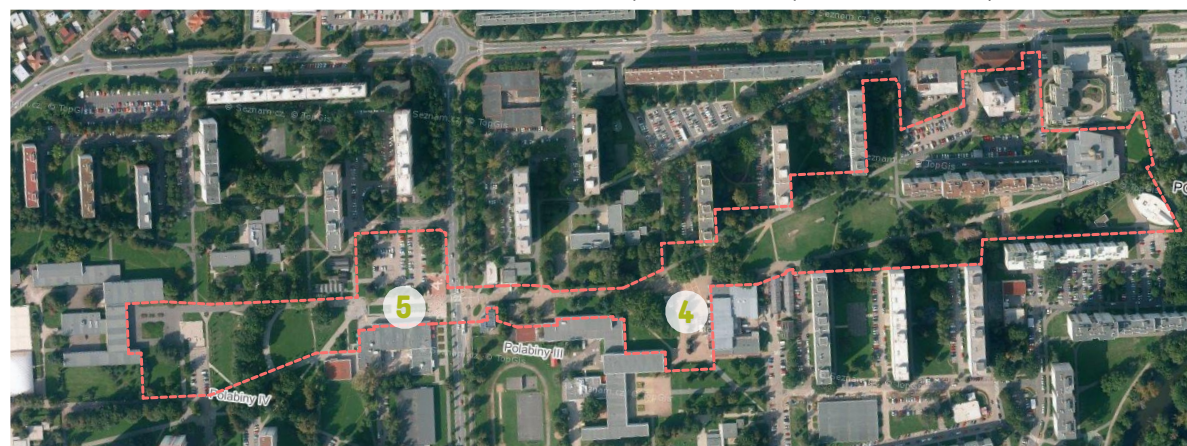
centrum Polabin IV



osazení květináčů



péče o zeleň v pevně zabudovaných nádobách



- 6. Zeleň - předprostor školní družiny a oválný záhon
- 7. Zeleň - předprostor panelového domu Lonkova

Celková úprava předprostoru školní družiny v závislosti na zmenšení parkovacího stání a zpevněné plochy. Vytvoření parkové úpravy tohoto prostoru by došlo k rozšíření revitalizovaného území určeného k relaxaci obyvatel a návštěvníků území.

Doporučujeme rozšířit pobytovou plochu u školní družiny doplněnou o výsadbu stromů a sedacího mobiliáře.

Předprostor pekařství a oválný záhon u přechodu pro chodce přes ulici Kpt. Bartoše.

I tento prostor by si zasloužil zvýšení pobytovosti kvalitní výsadbou dřevin a úpravou bylinného patra. Doplněním sedacího mobiliáře se také zvýší atraktivita místa v blízkosti zastávky MHD.

Předprostor panelového domu je v současné době neupravený s umístěnými lavičkami volně v prostoru.

Do procesu úpravy prostranství lze zapojit také střední školy, které se účastní v rámci soutěže obdobných proměn.

Je vhodné zapojit do proměny okolí bytových domů žáky střední školy v rámci soutěže.



předprostor školní družiny



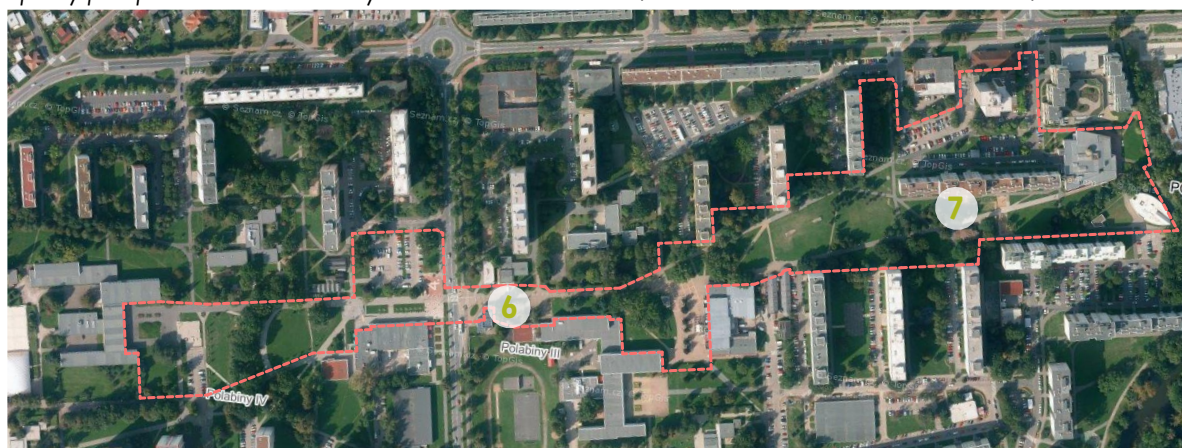
předprostor panelového domu Lonkova



úpravy předpostoru školní družiny



lipová ratolest - vizualizace návrhu úprav



Architektura

Jedná se o prvky drobné architektury, mobiliář, úpravy povrchů apod. Tyto jednotlivé prvky doplňují se zelenou infrastrukturou a dopravní infrastrukturou kvalitní veřejný prostor.

Jednotlivé prvky mobiliáře by měly být koncepčně uchopeny tak, aby vhodně doplňovaly již zrevitalizované prostory v řešeném území páteře.

Neměly by ale vytvářet bariéry v území. Přístup a možnost užívání by měla být umožněna všem.

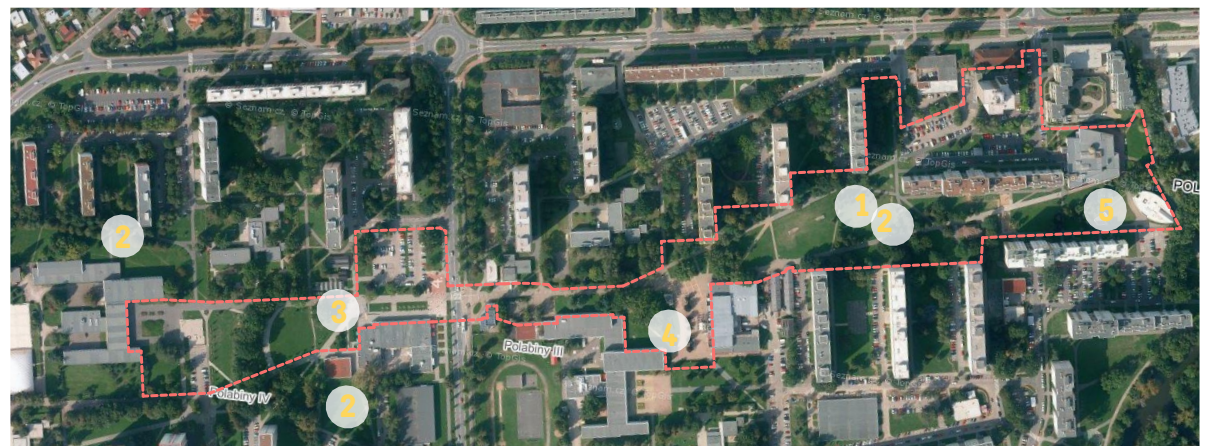
Navrhované úpravy by měly v souladu s urbanistickými a architektonickými principy daného veřejného prostranství sídliště a současně s ekonomickou náročností správy a údržby.

Veřejná prostranství města by měla nabízet vyvážený poměr klidných míst pro relaxaci a živých míst společenských dějů.

Veřejná prostranství by měla mít zdravá prostředí. Měla by poskytovat neznečištěné ovzduší, omezení hluku, příjemné teplotní klima, dostatek světla, ochranu před sluncem a větrem.

Lokality

1. Mobiliář - doplnění
2. Psí park
3. Cestní síť
4. Schodiště - u objektu občanské vybavenosti - Polabiny III
5. Malý objekt garáží u Archy



1. Mobiliář - doplnění

Jedná se především o celkové sjednocení a doplnění prvků mobiliáře, které v území chybí nebo jsou poničeny.

Např.: stojany na kola - v některých částech jsou poničené, jinde chybějí, odpadkové koše pro psy - chybějí, vodní prvek - vhodné místo pro umístění je mlhoviště u centra Polabin III pro zlepšení celkové pobytové funkce především v létě, herní prvky pro děti - vytipovat vhodné místo pro jejich doplnění, možné oplocení hřišť - zvážit přínosy oplocení, úprava fotbalového hřiště - travnatý povrch je používáním značně poničený, i přes opětovné obnovování, zvážit umístění umělého povrchu, griloviště (zastřešené posezení jako na Špici) v páteři chybí, vytipovat vhodné místo, přístřešek u gymnázia - chybí zastíněné místo, sedací mobiliář ve stínu - chybí v centrální části páteře.

Cílem by mohlo být vytvoření koncepce mobiliáře nejen zelené osy řešeného území páteře.



mobiliář Npor. Eliáše



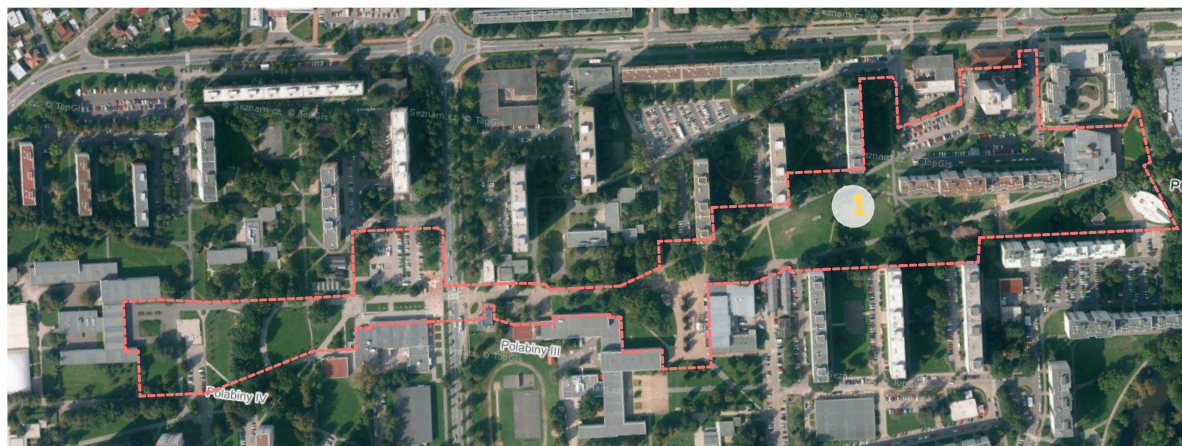
vodní prvek



altán, sedací mobiliář a výsadba stromů



návrh multifunkčního hřiště



2. Psí park

V celém území se pohybuje velké množství psů. Pro volné pobíhání psů v kombinaci s herními a cvičebními prvky psy je nevhodnější vyhradit část veřejného prostranství jako psí park. V nejbližším okolí žádný takový není.

V lokalitě jsou vytipována tři místa na umístění. V centrální části zelené osy u pěší komunikace Npor. Eliáše, v místě za denním stacionářem, dále v blízkosti gymnázia Mozartova (poslední dvě mimo vyznačené řešené území).

Doporučujeme vytvořit menší zahrazená místa s hracími prvky pro psy na více místech v území.



volné prostranství u denního stacionáře



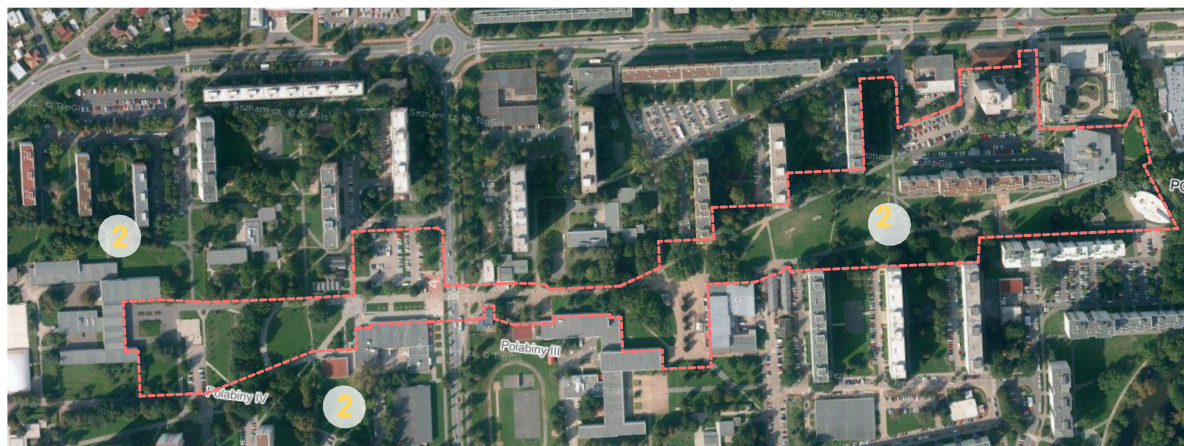
volné prostranství Npor. Eliáše



oplocený areál psího parku



možné řešení vstupu do psího parku



3. Cestní síť

Celé řešené území obsahuje velké množství jednotlivých druhů povrchů cest.

Vyšlapané cesty v trávě naopak signalizují, že v jednotlivých částech ještě chybějí.

Bylo by vhodné zrevidovat stav cestní sítě a vyšlapaných pěšin. Navrhnout nové cesty v místě zelené osy. Povrchy cest provést především z mlatu a nebetonovat je.

Stávající dlažba v místě centra Polabiny IV zkontrolovat, jelikož rachotí.

Celý prostor řešeného území si zaslouhuje vytvořit koncepci cestní sítě s řešením její hierarchie a povrchů.



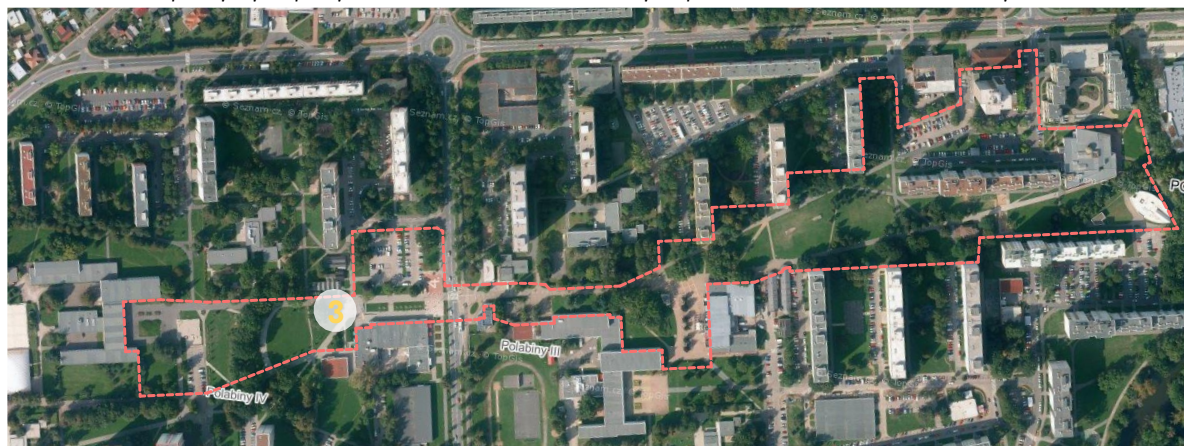
centrum Polabin IV



možné řešení úpravy vyšlapaných cest



vyšlapaná cesta u DDM a knihovny



4. Schodiště - u objektu občanské vybavenosti - Polabiny III

5. Malý objekt garáží u Archy

Nepoužívané schodiště bez zábradlí, které se nachází v centrální části Polabin III, vytváří nevhledné pojetí prostranství. Bylo by vhodné vyvolat diskusi s majitelem o stávajícím stavu části soukromého objektu směrem do exponovaného území náměstíčka.

Malý objekt garáže a příslušenství u Archy - snahou by bylo vyvolat diskusi s majitelem o možnostech změny nebo přestavby objektu.

Obě místa si zasluhují celkovou revitalizaci a vytvoření pobytové kvality místa, mimo jiné například vodním prvkem, mobiliářem a vegetací.



schodiště centra Polabin III



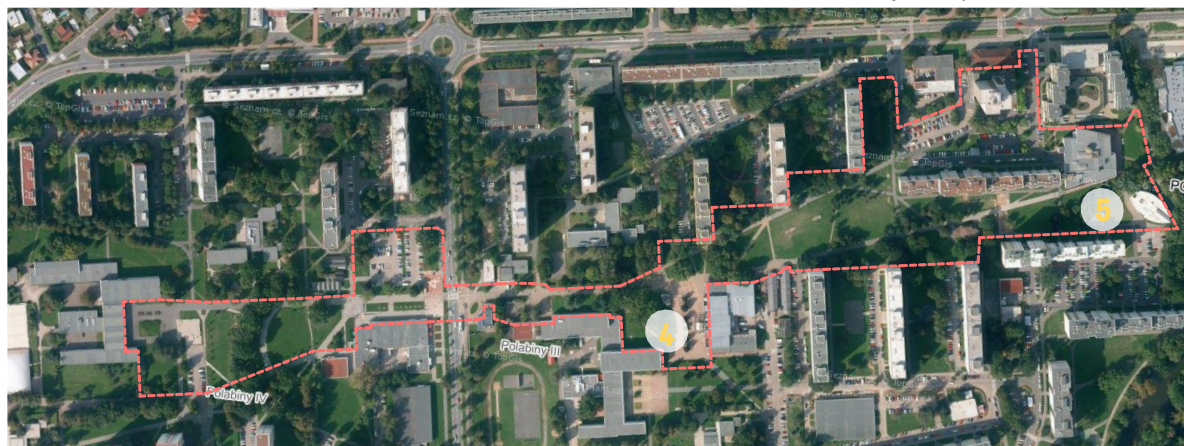
objekt garáží u Archy



návrh rekonstrukce neutěšeného stavu schodiště



celková revitalizace veřejného prostranství



Ostatní

1. Volně pobíhající psi
2. Problém se sociálně patologickými jevy v území
3. Chybějící hospoda na Polabinách IV

Volně pobíhající psi v území omezují a do jisté míry i ohrožují ostatní obyvatele a návštěvníky lokality.

Častější kontroly MP a pokutování přestupků by mělo za následek jeho postupného eliminování. Vznik psí parku do jisté míry zmenší počet volně pobíhajících psů.

Problémy se sociálně patologickými jevy jsou v zastřešených částech volně přístupných veřejných budov a v nepřehledných částech řešeného území.

Řešením by byly častější kontroly MP v daném území. Dále práce terénního pracovníka. Využití kamerového systému na ochranu lidí a majetku.

Chybějící hospoda na Polabinách IV.

Je možné vytipovat místo, kam ji umístit.

V objektu občanské vybavenosti v centru Polabin IV jsou v současnosti volně nebytové prostory.

V lokalitě se však nachází několik restauračních zařízení tohoto typu. Je tedy otázkou zdali je ještě možné zvyšovat počet restauračních zařízení v daném místě.

vyhrazený prostor psího parku



problematické místo - Polabiny V



chybějící hospoda - Polabiny IV



celková upravenost veřejného prostranství



návrh venkovního posezení restaurace

