



Pardubice

Magistrát města Pardubic
Odbor dopravy - Oddělení silniční dopravy, silničního hospodářství a
speciálního stavebního úřadu
nám. Republiky 12, 530 21 Pardubice



S00BX02C19JJ

Váš dopis zn.:

Ze dne:

Číslo jednací: MmP 20929/2024
Spisová značka: SZ_MMP 14732/2024
Počet listů: 11
Počet příloh: 0

Vyřizuje: Luděk Fiedler
Telefon: 466 859 195
E-mail: ludek.fiedler@mmp.cz

Datum: 12.02.2024

k vyvěšení:

Magistrát města Pardubic, odbor dopravy

Statutární město Pardubice - Městský obvod Pardubice VII, Generála Svobody 198, 533 51 Pardubice,
IČ: 00274046

Veřejná vyhláška

Opatření obecné povahy

Magistrát města Pardubic, odbor dopravy, správní orgán oprávněný ke stanovení přechodné úpravy provozu na pozemních komunikacích dle ustanovení § 77 odst. 1 písmeno c) zákona č. 361/2000 Sb., o provozu na pozemních komunikacích, ve znění pozdějších předpisů, dále jen zákon o provozu na pozemních komunikacích, na základě § 171 zákona č. 500/2004 Sb., správní řád, ve znění pozdějších předpisů, dále jen správní řád

vydává opatření obecné povahy
spočívající

ve stanovení přechodné úpravy provozu na pozemních komunikacích v Pardubicích

Magistrát města Pardubic, odbor dopravy, jako příslušný obecní úřad obce s rozšířenou působností po předchozím písemném vyjádření Policie České republiky, Krajského ředitelství policie Pardubického kraje, vydaném pod č. j. KRPE-9673-3/ČJ-2024-170606 dne 6. února 2024.

stanoví

ve smyslu ustanovení § 77 odst. 1 písmeno c) zákona o provozu na pozemních komunikacích a o změnách některých zákonů, v platném znění a vyhlášky č. 294/2015 Sb., přechodnou úpravu k označení provádění stavebních prací při obnově sítí veřejného osvětlení na místních komunikacích dle žádosti, v Pardubicích, m. č. Rosice.

Žadatel: Služby města Pardubic a.s., Bílé předměstí, Hůrka 1803, 53002 Pardubice, IČO 25262572

V souvislosti s tímto, je stanoveno užití dopravních značek:

- **Z2 + B30 + E30 s textem „MIMO PRACOVNÍKŮ STAVBY“, Z4, A15, E13, E7b, E3a**, v souladu se schématy OD 211 a OD 230 příručky pro označování pracovních míst (mimo použití DZ P8, B20a, B21a, B26)

S ohledem na zajištění bezpečnosti provozu požadujeme následující:

- Přenosné svíslé dopravní značky nesmí tvořit překážku rozhledových polí připojení pozemních komunikací (čl. 5.2.9 ČSN 73 6102) a rozhledových polí připojení sousedních nemovitostí (čl. 12.7 ČSN 73 6110) na pozemní komunikace.
- Bude použito dopravního značení a dopravního zařízení schváleného typu pro provoz na pozemních komunikacích.
- Dopravní značení a dopravní zařízení bude umístěno v souladu s TP 65, příručkou pro označování pracovních míst na D a S účinnou od 1.1.2024, dále s TP 66 (pracovní místa na chodnicích) a vyhláškou č. 294/2015 Sb., kterou se provádějí pravidla provozu na pozemních komunikacích.
- Lávky pro převedení chodců přes výkopy musí odpovídat bodu č. 4.1 přílohy č. 2 vyhlášky č. 398/2009 Sb., o obecných technických požadavcích zabezpečujících bezbariérové užívání staveb.
- Dopravní značení pro vymístění parkujících vozidel bude provedeno včas předem, v souladu s ust. § 19a z. č. 13/1997 Sb., o pozemních komunikacích.
- Na dz č. Z2 + B30 bude doplněna E13 "mimo pracovníků stavby", tyto dz budou umístěny v místech, kde bude skutečně znemožněn přístup veřejnosti na chodník.
- V předchozích úsecích chodníku, kde to bude dávat smysl a současně, kde lze bezpečně a bezbariérově překonat vozovku MK, bude umístěna dt č. E13 "chodník za xx metrů uzavřen" (pro eliminaci pohybu chodců po vozovce MK).

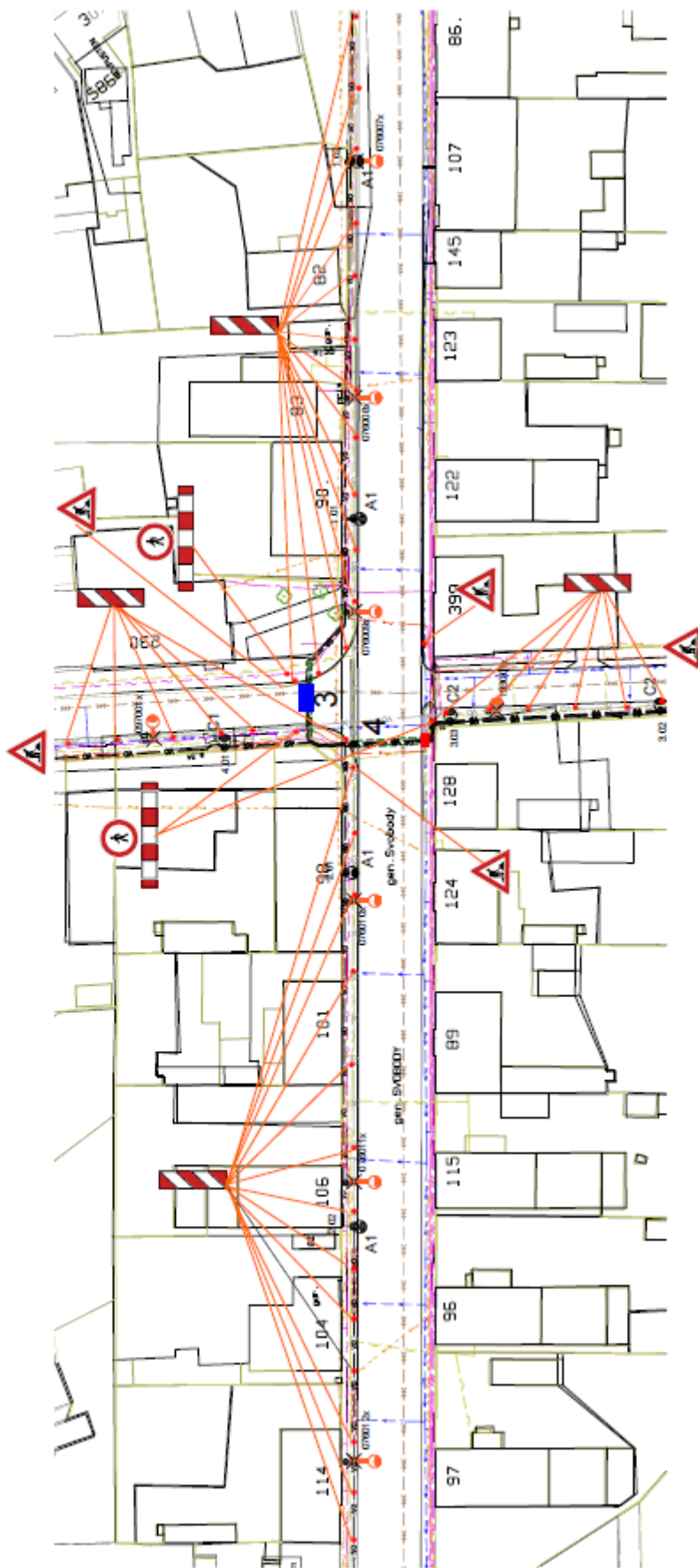
Dopravní značení a zařízení provedte jako:	svíslé dopravní značky
Velikost dopravního značení:	základní rozměrová řada
Provedení dopravního značení a zařízení:	retroreflexní
Platnost úpravy:	19. 2. 2024 – 28. 6. 2024
Důvod:	práce v souvislosti s obnovou veřejného osvětlení
Odpovědnost za řádné provedení úpravy:	viz. žádost

Další podmínky pro provedení přechodné úpravy provozu:

- Dopravní značení, případně dopravní zařízení, provedte dle přiloženého situačního plánu, pokud je tento nedílnou součástí tohoto stanovení, nebo podle odkazu či slovního popisu uvedeného v tomto stanovení.
- Přechodné dopravní značky musí být umístěny v souladu s TP 66 – Zásady pro označování pracovních míst na pozemních komunikacích, schválenými Ministerstvem dopravy čj. 21/2015-120-TN/1 ze dne 12. 3. 2015 s účinností od 1. 4. 2015, na sloupcích červeno-bíle pruhovaných, spodní okraj přenosné dopravní značky musí být nejméně 0,6 m nad úroveň vozovky a pokud možno v jednotné výšce v rámci pracovního místa. Dopravní značení a zařízení musí odpovídat vyhlášce č. 294/2015 Sb., ČSN EN 12899-1, VL 6.1, VL 6.2, VL 6.3.
- Žadatel je povinen zajišťovat průběžnou kontrolu a údržbu dopravního značení a zařízení tak, aby bylo v řádném stavu.

Odůvodnění:

Magistrát města Pardubic, odbor dopravy (dále též „správní orgán“) obdržel od Úřadu Městského obvodu Pardubice VII, Generála Svobody 198, 533 51 Pardubice, IČ: 00274046, podklady žadatele spol. Služby města Pardubic a.s., Bílé předměstí, Hůrka 1803, 53002 Pardubice, IČO 25262572, k označení provádění stavebních prací při obnově sítí veřejného osvětlení na místních komunikacích v Pardubicích, m. č. Rosice v úsecích dle předložených schémat zemních prací. Správní orgán k návrhu přechodné úpravy provozu obdržel vyjádření

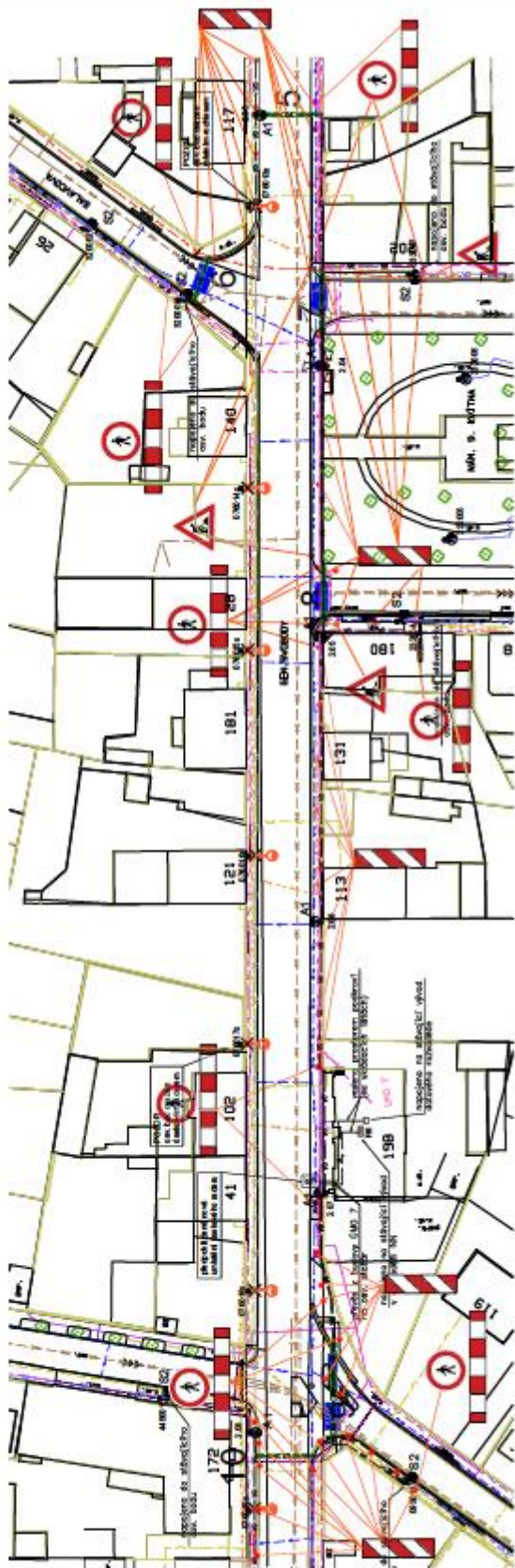


• Dopravní značení A15, Z4 bude umístěno dle schématu OD 211 dle Příručky pro označování pracovních míst na dálnicích a silnicích VI. díl - schémata O

■ Lávka pro chodce

■ Přejezdový plech

Překop bočních ulic bude prováděn vždy po jedné polovině vozovky, provoz vozidel bude po dobu výkopových prací řízen poučenou osobou. Ulice gen. Svobody a J.K. Tyla jsou obousměrně průjezdné, pro oba jízdní pruhy bude ponechán prostor minimálně 6m šířky. Na ulici Marie Pujmanové je jednosměrný provoz, který je veden k ulici gen. Svobody, bude ponechán jízdní prostor v minimální šíři 4m.

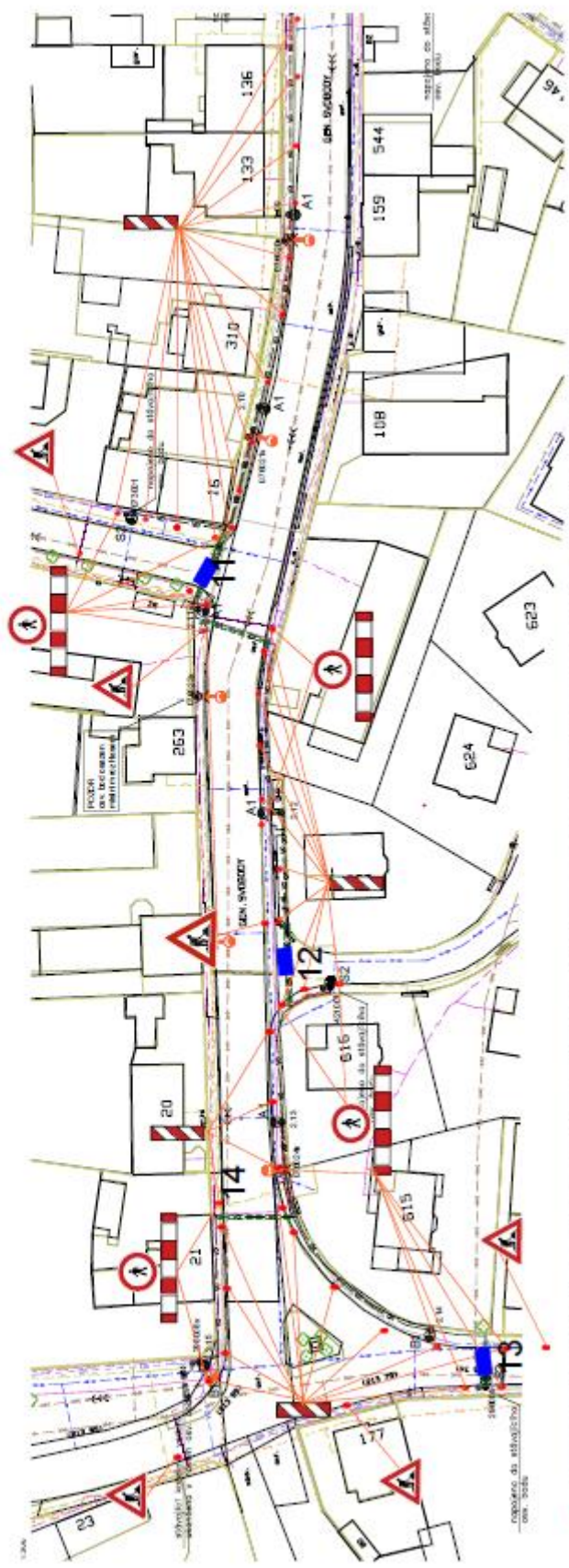


• Dopravní značení A15, Z4 bude umístěno dle schématu OD 211 dle Příručky pro označování pracovních míst na dálnicích a silnicích VI, díl - schémata C

■ Lávka pro chodce

■ Přejezdový plech

Překop bočních ulic bude prováděn vždy po jedné polovině vozovky, provoz vozidel bude po dobu výkopových prací řízen poučenou osobou. Ulice gen. Svobody, Salavcova jsou obousměrně průjezdné, pro oba směry bude ponechán prostor minimálně 6m široký. Na nám. 9.května a Chelčického je jednosměrný provoz, který je veden od ulice gen. Svobody, bude ponechán jízdní prostor v minimální šíři 4m.



• Dopravní značení A15, Z4 bude umístěno dle schématu OD 211 dle Příručky pro označování pracovních míst na dálnicích a silnicích VI. díl - schémata O

■ Lávka pro chodce

■ Přejezdový plech

Překop bočních ulic bude prováděn vždy po jedné polovině vozovky, provoz vozidel bude po dobu výkopových prací řízen poučenou osobou. Ulice gen. Svobody, Rybitvská, Fugnerova jsou obousměrně průjezdné, pro oba jízdní pruhy bude ponechán prostor minimálně 6m široký. Autobusová zastávka na ul. gen. Svobody je bez omezení.

V Pardubicích dne 17.01.2024

Návrh dopravního značení

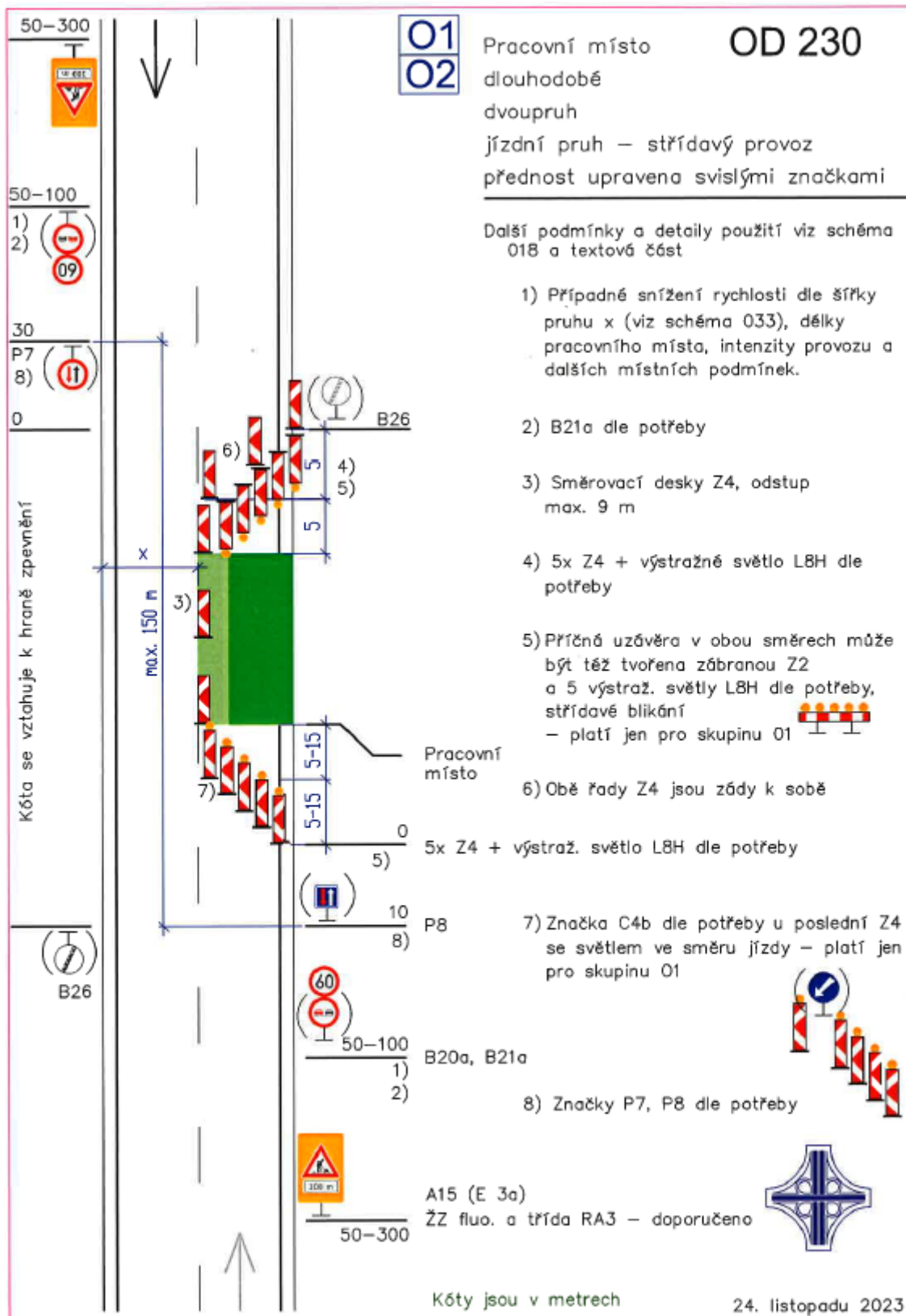
Příloha k žádosti: Veřejné Osvětlení Pardubice -Rosice ul. Generála Svobody, J.K. Tyla a Marie Pujmanové

Překopy vozovek č.1.2.3, 4, 6, 7, 8, 9, 11, 12, 13 , 15, 16, 17, 18, 19 budou označeny dle regulačního plánu č OD230 (skupina O1 dle Příručky pro označování pracovních míst na dálnici a silnicích VI. Díl – schémata O). Překop bude prováděn po polovině komunikace, po dobu provádění překopu bude provoz řízen poučeným pracovníkem. Po provedení překopu bude zabezpečeno plynulé přejetí vozidla.

V místech startovacích jam budou použity dopravní značky Z2, Z4 a páska, pokud nebude možné zhotovení protlaku bude zhotoven překop. Protlak č. 4, 5, 10, 14

Práce na Veřejné Osvětlení Pardubice -Rosice ul. Generála Svobody, J.K. Tyla a Marie Pujmanové budou prováděny po částech, délka jednotlivých úseku bude do 250m.

Termín žádosti od 19.2. do 28.6. 2024



O1
O2

Pracovní místo
dlouhodobě
dvoupruh
krajnice
bez zúžení jízdního pruhu

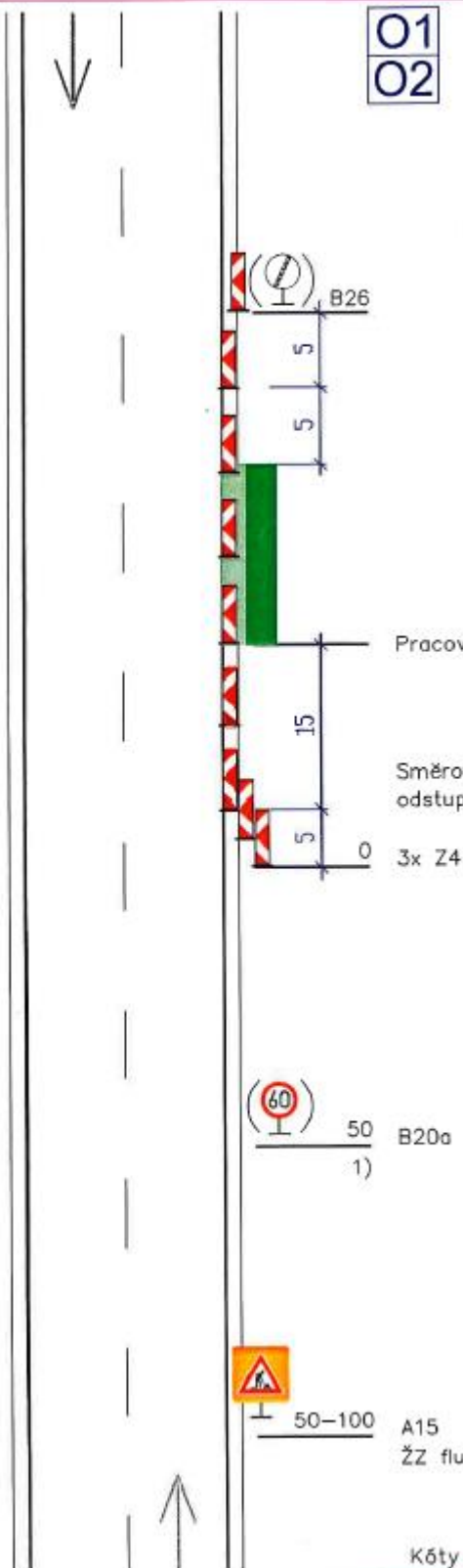
OD 211

Třípruh a směrově nerozdělený čtyřpruh
obdobně

- 1) Případně snížení rychlosti dle délky
pracovního místa, intenzity provozu a
dalších místních podmínek. Snížování
rychlosti po 100 m.

U podélné uzávěry delší než 500 m se
opakuje každých max. 500 m.

Pokud pracoviště při přerušení prací
(mimo pracovní dobu) nepředstavuje
vysoké nebezpečí, značky B20a se
zruší nebo se rychlost zvýší



Pracovní místo

Směrovací desky Z4
odstup max. 9 m

3x Z4

50 B20a
1)

50-100 A15
ŽZ fluo. a třída RA3 – doporučeno

Kóty jsou v metrech

24. listopadu 2023

