

změna č. VII územního plánu

LÁZNĚ BOHDANEČ

ZMĚNA Č. VII ÚZEMNÍHO PLÁNU LÁZNĚ BOHDANEČ

Zpracovatel:

Studio MAP s.r.o.
Nerudova 945/36, České Budějovice 3, 370 04 České Budějovice
Ing. Lenka Šímová, Ing. arch. Štěpánka Ťukalová

Objednatel:

TRANSFORM a.s. Lázně Bohdaneč
Na Lužci 659, 533 41 Lázně Bohdaneč

Pořizovatel:

Městský úřad Lázně Bohdaneč
Masarykovo nám. 1, 533 41 Lázně Bohdaneč

ZÁZNAM O ÚČINNOSTI

správního orgánu, který změnu územního plánu vydal:

Zastupitelstvo Města Lázně Bohdaneč

datum nabytí účinnosti změny územního plánu:**pořizovatel:**

Městský úřad Lázně Bohdaneč

oprávněná úřední osoba pořizovatele:

Ing. Jan Šíma

OBSAH – VÝROKOVÁ ČÁST ZMĚNY ÚZEMNÍHO PLÁNU

1 ZMĚNY V ÚZEMNÍM PLÁNU LÁZNĚ BOHDANEČ	6
---	----------

OBSAH – ODŮVODNĚNÍ ZMĚNY ÚZEMNÍHO PLÁNU

1 POSTUP PŘI POŘIZOVÁNÍ ZMĚNY ÚZEMNÍHO PLÁNU	8
2 VYHODNOCENÍ KOORDINACE VYUŽÍVÁNÍ ÚZEMÍ Z HLEDISKA ŠIRŠÍCH VZTAHŮ V ÚZEMÍ	8
3 VYHODNOCENÍ SOULADU S POLITIKOU ÚZEMNÍHO ROZVOJE A ÚZEMNĚ PLÁNOVACÍ DOKUMENTACÍ VYDANOU KRAJEM	8
3.1 vyhodnocení souladu s politikou územního rozvoje	8
3.2 vyhodnocení souladu se zásadami územního rozvoje Pardubického kraje	10
4 VYHODNOCENÍ SOULADU S CÍLI A ÚKOLY ÚZEMNÍHO PLÁNOVÁNÍ	13
4.1 soulad s cíli územního plánování.....	13
4.2 soulad s úkoly územního plánování.....	14
5 VYHODNOCENÍ SOULADU S POŽADAVKY STAVEBNÍHO ZÁKONA A JEHO PROVÁDĚCÍCH PRÁVNÍCH PŘEDPISŮ	15
6 VYHODNOCENÍ SOULADU S POŽADAVKY ZVLÁŠTNÍCH PRÁVNÍCH PŘEDPISŮ A SE STANOVISKY DOTČENÝCH ORGÁNŮ PODLE ZVLÁŠTNÍCH PRÁVNÍCH PŘEDPISŮ	15
7 VYHODNOCENÍ SOULADU S ROZHODNUTÍM O POŘÍZENÍ ZMĚNY ÚZEMNÍHO PLÁNU	17
8 KOMPLEXNÍ ZDŮVODNĚNÍ PŘIJATÉHO ŘEŠENÍ	17
8.1 zdůvodnění přijatého řešení	17
8.2 zdůvodnění přijatého řešení ve vztahu k rozboru udržitelného rozvoje	18
8.3 zvláštní zájmy ministerstva obrany	18
8.4 vyznačení změn v textové části územního plánu Lázně Bohdaneč, v platném znění... 18	
9 PROKÁZÁNÍ POTŘEBY VYMEZENÍ ZASTAVITELNÝCH PLOCH	21
10 ZPRÁVA O VYHODNOCENÍ VLIVŮ NA UDRŽITELNÝ ROZVOJ ÚZEMÍ OBSAHUJÍCÍ ZÁKLADNÍ INFORMACE O VÝSLEDKÁCH TOHOTO VYHODNOCENÍ VČETNĚ VÝSLEDKŮ VYHODNOCENÍ VLIVŮ NA ŽIVOTNÍ PROSTŘEDÍ	22
11 STANOVISKO KRAJSKÉHO ÚŘADU PODLE § 50 ODS. 5 STAVEBNÍHO ZÁKONA ..	22
12 SDĚLENÍ, JAK BYLO STANOVISKO PODLE § 50 ODS. 5 STAVEBNÍHO ZÁKONA ZOHLEDNĚNO.....	22
13 VÝČET ZÁLEŽITOSTÍ NADMÍSTNÍHO VÝZNAMU, KTERÉ NEJSOU ŘEŠENY V ZÁSADÁCH ÚZEMNÍHO ROZVOJE, S ODŮVODNĚNÍM POTŘEBY JEJICH VYMEZENÍ	22
14 VYHODNOCENÍ PŘEDPOKLÁDANÝCH DŮSLEDKŮ NAVRHOVANÉHO ŘEŠENÍ NA ZEMĚDĚLSKÝ PŮDNÍ FOND A NA POZEMKY URČENÉ K PLNĚNÍ FUNKCÍ LESA	23
14.1 vyhodnocení záboru pozemků zemědělského půdního fondu (ZPF)	23
14.2 odůvodnění záborů půdního fondu I. a II. třídy ochrany	24
14.3 odůvodnění záborů půdního fondu III., IV. a v. třídy ochrany	24
14.4 vyhodnocení záboru pozemků určených k plnění funkcí lesa (PUPFL).....	26
15 ROZHODNUTÍ O NÁMITKÁCH A JEJICH ODŮVODNĚNÍ	26
16 VYHODNOCENÍ PŘIPOMÍNEK.....	26

Zastupitelstvo Města Lázně Bohdaneč, příslušné podle ustanovení § 6 odst. 5 písm. c) zákona č. 183/2006 Sb., o územním plánování a stavebním řádu (stavební zákon), ve znění pozdějších předpisů (dále jen „stavební zákon“), za použití ustanovení § 54 stavebního zákona, v souladu s ustanovením §§ 171 až 174 zákona č. 500/2004 Sb., správní řád, ve znění pozdějších předpisů usnesením č. ... ze dne

v y d á v á

ZMĚNU Č. VII ÚZEMNÍHO PLÁNU LÁZNĚ BOHDANEČ

VÝROKOVÁ ČÁST

1 ZMĚNY V ÚZEMNÍM PLÁNU LÁZNĚ BOHDANEČ

Územní plán Lázně Bohdaneč se v textové části mění následovně:

- [1] V kapitole I.1.c.) v podkapitole VYMEZENÍ ZASTAVITELNÝCH PLOCH se za text: „Plochy zeleně – ochranná a izolační (ZO): Z52“ vkládá text nový, který zní: „Plochy výroby a skladování – výroba energie z obnovitelných zdrojů: Z62“
- [2] V kapitole I.1.f) se za text: „plochy výroby a skladování – specifické využití (VE)“ vkládá text nový, který zní: „plochy výroby a skladování – výroba energie z obnovitelných zdrojů (VE)“.
- [3] V kapitole I.1.f) v podkapitole ZÁKLADNÍ PODMÍNKY PRO VYUŽITÍ PLOCH S ROZDÍLNÝM ZPŮSOBEM VYUŽITÍ se vkládá nový text:

„Plochy výroby energie z obnovitelných zdrojů (VE)

Hlavní využití:

- *fotovoltaika – výroba energie z obnovitelných zdrojů*

Přípustné využití:

- *fotovoltaické elektrárny*
- *dopravní a technická infrastruktura*
- *izolační zeleň*
- *revitalizace na plochy smíšené nezastavěného území nebo plochy zemědělské*

Nepřípustné využití:

- *stavby, zařízení a činnosti nesouvisející s hlavním nebo přípustným využitím.*

Podmíněně přípustné využití:

- *není stanoveno.*

Podmínky prostorového uspořádání:

- *nejsou stanoveny“*

ODŮVODNĚNÍ

1 POSTUP PŘI POŘIZOVÁNÍ ZMĚNY ÚZEMNÍHO PLÁNU

Bude doplněno po projednání změny.

2 VYHODNOCENÍ KOORDINACE VYUŽÍVÁNÍ ÚZEMÍ Z HLEDISKA ŠIRŠÍCH VZTAHŮ V ÚZEMÍ

V rámci změny č. VII územního plánu Lázně Bohdaneč nedojde k nesouladu v koordinaci využívání území z hlediska širších vztahů. Tato změna územního plánu se týká pouze vymezení plochy pro fotovoltaickou elektrárnu v rámci pouze správního území města Lázně Bohdaneč. Změna č. VII územního plánu Lázně Bohdaneč tedy neovlivní sousední správní území.

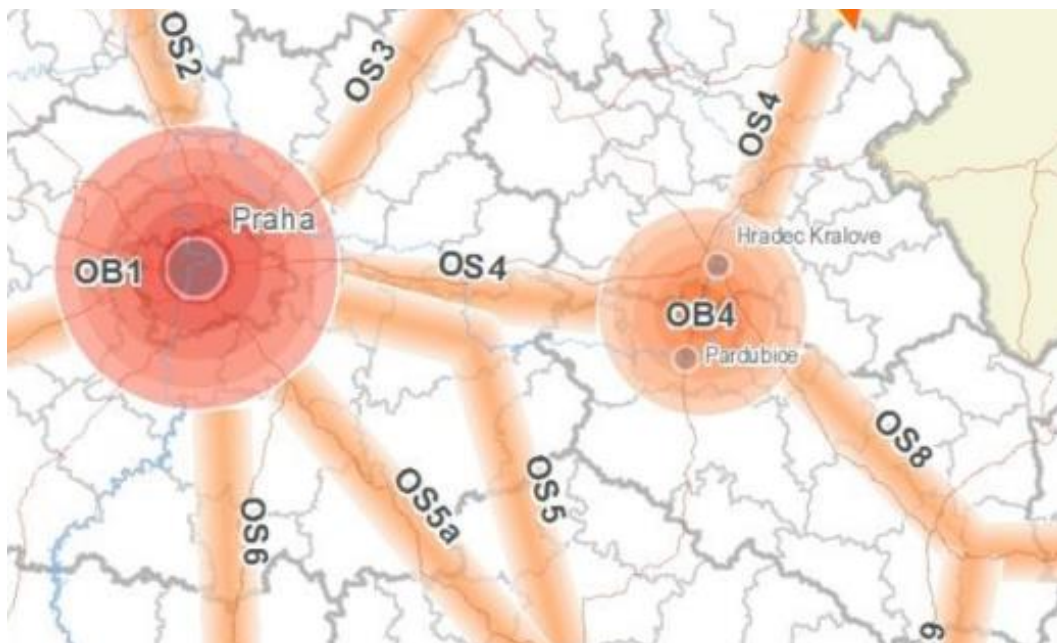
Změnou č. VII územního plánu Lázně Bohdaneč nejsou dotčeny žádné nadmístní záměry v oblasti dopravní a technické infrastruktury, tak v oblasti ochrany přírody a krajiny včetně územního systému ekologické stability.

3 VYHODNOCENÍ SOULADU S POLITIKOU ÚZEMNÍHO ROZVOJE A ÚZEMNĚ PLÁNOVACÍ DOKUMENTACÍ VYDANOU KRAJEM

3.1 VYHODNOCENÍ SOULADU S POLITIKOU ÚZEMNÍHO ROZVOJE

ROZVOJOVÉ OBLASTI A ROZVOJOVÉ OSY, SPECIFICKÉ OBLASTI

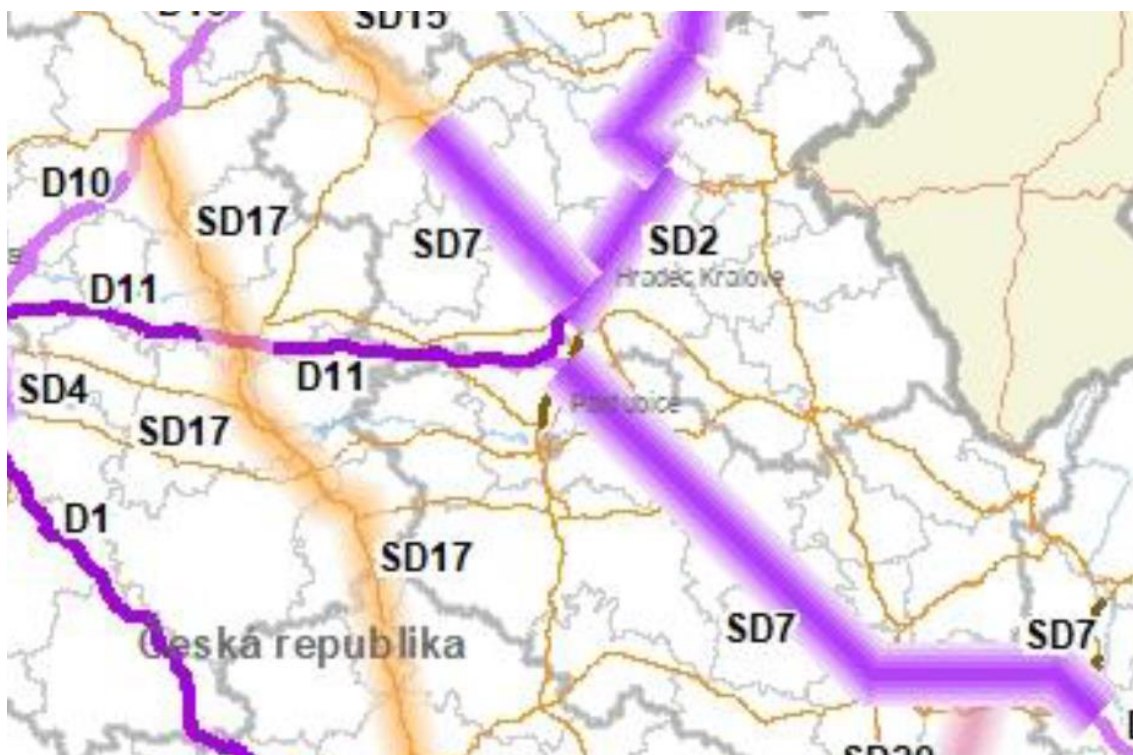
Politika územního rozvoje ČR, v platném znění vymezuje rozvojové osy, rozvojové oblasti a specifické oblasti republikového významu. Správní území obce leží rozvojové oblasti OB4 Rozvojová oblast Hradec Králové/Pardubice a rozvojové ose OS4 Rozvojová osa Praha–Hradec Králové/Pardubice (podél dálnice D11)–Trutnov–hranice ČR/Polsko (–Wrocław). Další větev rozvojové osy je Praha–Kolín–Chvaletice–Pardubice (podél železničního spojení Praha–Kolín–Pardubice). Navržená změna územního plánu s ohledem na svůj charakter, nemá vliv na důvody vymezení rozvojové oblasti a osy. Nastavené podmínky respektování oblasti a osy v územním plánu Lázně Bohdaneč zůstávají v platnosti i po vydání jeho změny.



výřez z Politiky územního rozvoje ČR, v platném znění

KORIDORY A PLOCHY DOPRAVNÍ A TECHNICKÉ INFRASTRUKTURY

Politika územního rozvoje ČR, v platném znění vymezuje záměry v oblasti dopravní a technické infrastruktury. Správním územím obce Lázně Bohdaneč prochází záměr koridoru pro dálnici SD7. Změna územního plánu nemá vliv na vymezení tohoto koridoru v územním plánu Lázně Bohdaneč.



výřez z Politiky územního rozvoje ČR, v platném znění

REPUBLIKOVÉ PRIORITY ÚZEMNÍHO PLÁNOVÁNÍ

Politika územního rozvoje ČR, v platném znění stanovuje obecné priority a cíle územního rozvoje, které je třeba respektovat při územně plánovací činnosti. Platný územní plán Lázně Bohdaneč tyto obecné priority a cíle naplňuje. Změna územního plánu Lázně Bohdaneč zásadním způsobem nemění stanovenou koncepci rozvoje danou územním plánem Lázně Bohdaneč, tudíž jsou priority a cíle územního rozvoje i nadále plně respektovány.

3.2 VYHODNOCENÍ SOULADU SE ZÁSADAMI ÚZEMNÍHO ROZVOJE PARDUBICKÉHO KRAJE

ROZVOJOVÉ OBLASTI A ROZVOJOVÉ OSY, SPECIFICKÉ OBLASTI

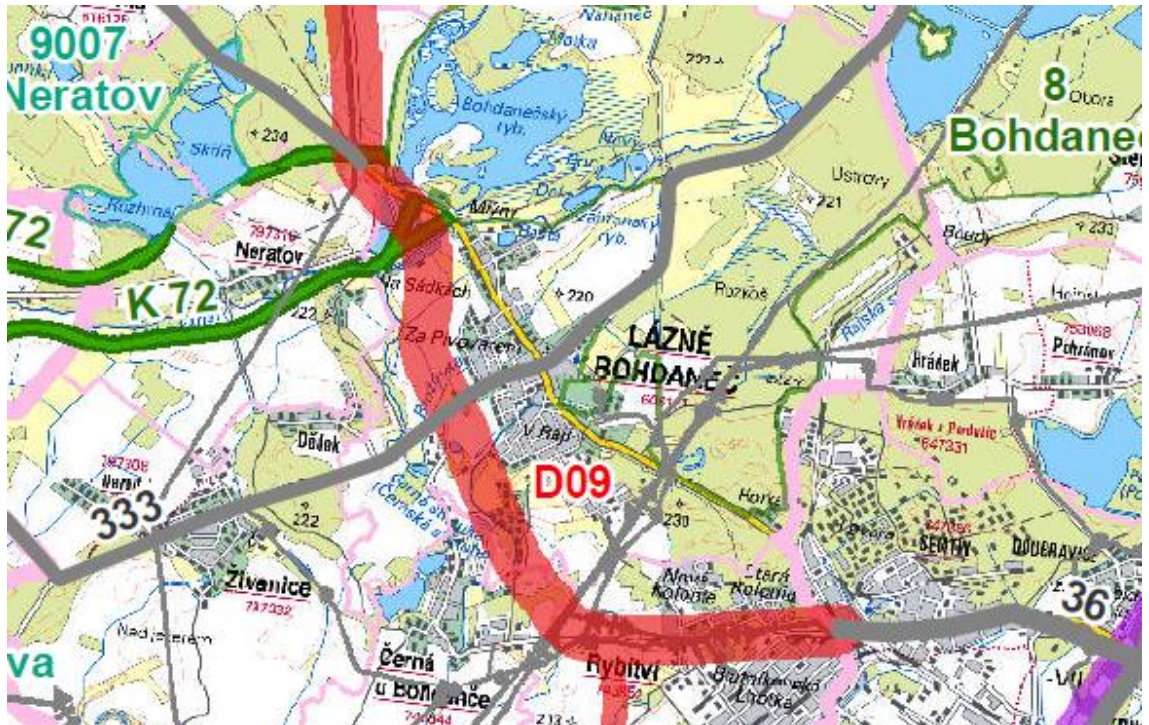
Zásady územního rozvoje Pardubického kraje, v platném znění vymezují rozvojové osy, rozvojové oblasti a specifické oblasti nadmístního významu a upřesňují rozvojové osy, rozvojové oblasti a specifické oblasti republikového významu. Správní území obce Lázně Bohdaneč se nachází v rozvojové oblasti OB4 Hradec Králové – Pardubice. Zásady územního rozvoje Pardubického kraje, v platném znění stanovují pro tuto oblast zásady pro usměrňování územního rozvoje a rozhodování o změnách v území a dále úkoly pro územní plánování. Platný územní plán Lázně Bohdaneč tyto zásady a úkoly splňuje a respektuje. Změna územního plánu Lázně Bohdaneč zásadním způsobem nemění stanovenou koncepci rozvoje danou územním plánem Lázně Bohdaneč, tudíž jsou tyto zásady a úkoly i nadále plně respektovány.

KORIDORY A PLOCHY DOPRAVNÍ A TECHNICKÉ INFRASTRUKTURY

Zásady územního rozvoje Pardubického kraje, v platném znění vymezují záměry v oblasti dopravní a technické infrastruktury. Správním územím obce Lázně Bohdaneč prochází záměry dopravní infrastruktury

- koridor pro umístění stavby D08 – přeložka silnice I/36 Lázně Bohdaneč – dálnice D11,
- koridor pro umístění stavby D09 – přeložka silnice I/36 Lázně Bohdaneč,

Územní plán Lázně Bohdaneč pro tyto záměry vymezuje koridory. Změna územního plánu Lázně Bohdaneč nemá vliv na vymezení těchto koridorů.



výřez ze zásad územního rozvoje Pardubického kraje, v platném znění

PLOCHY ÚZEMNÍHO SYSTÉMU EKOLOGICKÉ STABILITY

Zásady územního rozvoje Pardubického kraje, v platném znění vymezují územní systém ekologické stability nadregionálního a regionálního významu. Správním územím obce Lázňe Bohdaneč prochází.

- nadregionální biokoridor K 72 (Bohdaneč – Uhersko)
- nadregionální biocentrum 8 Bohdaneč
- regionální biocentrum 9007 Neratov

Změna územního plánu Lázňe Bohdaneč vymezením nové plochy nezasahuje do územního systému ekologické stability.

PRIORITY ÚZEMNÍHO PLÁNOVÁNÍ KRAJE

Zásady územního rozvoje Pardubického kraje, v platném znění stanovují priority územního plánování kraje pro zajištění udržitelného rozvoje území. S ohledem k povaze změny, která ze své podstaty řeší pouze dílčí otázky regulace území, není možné, aby plnila veškeré priority územního plánování kraje. Popsány jsou proto pouze priority, zásady a úkoly týkající se změny č. VII územního plánu Lázňe Bohdaneč.

Vytvářet podmínky pro péči o přírodní, kulturní a civilizační hodnoty na území kraje. Přitom se soustředit zejména na:

rozvojové záměry, které mohou významně ovlivnit charakter krajiny, umísťovat do nejméně konfliktních lokalit

Tento princip je změnou č. VII územního plánu Lázňe Bohdaneč plně respektován. Zastavitelná plocha pro umístění fotovoltaické elektrárny je situována do nejméně konfliktní lokality v návaznosti na plochy výroby a skladování.

Vytvářet podmínky pro stabilizaci a vyvážený rozvoj hospodářských činností na území kraje zvláště ve vymezených rozvojových oblastech a vymezených rozvojových osách. Přitom se soustředit zejména na:

rozdílení systémů dopravní obsluhy a technické vybavenosti, soustav zásobování energiemi a vodou a na využití surovinových zdrojů pro výstavbu, s cílem zabezpečit podmínky pro hospodářský rozvoj vybraných území kraje a pro stabilizaci hospodářských činností v ostatním území kraje

Tento princip je změnou č. VII územního plánu Lázně Bohdaneč respektován. Změna vymezuje zastavitelnou plochu pro umístění fotovoltaické elektrárny pro potřebu přilehlého výrobního areálu. Areál tak bude zásoben primárně obnovitelným zdrojem energie.

PODMÍNKY KONCEPCE OCHRANY A ROZVOJE PŘÍRODNÍCH, KULTURNÍCH A CIVILIZAČNÍCH HODNOT

Zásady územního rozvoje Pardubického kraje, v platném znění, stanovují podmínky koncepce ochrany a rozvoje přírodních, kulturních a civilizačních hodnot. S ohledem k povaze změny, která ze své podstaty řeší pouze dílčí otázky regulace území, není možné, aby plnila veškeré podmínky ochrany hodnot. Popsány jsou proto pouze podmínky týkající se změny č. VII územního plánu Lázně Bohdaneč.

podmínky koncepce ochrany a rozvoje přírodních hodnot

- Zastavitelná plocha je umístěna v těsné návaznosti na plochy výroby a skladování, aby nebyly narušeny přírodní a krajinné hodnoty území.

podmínky koncepce ochrany a rozvoje kulturních hodnot

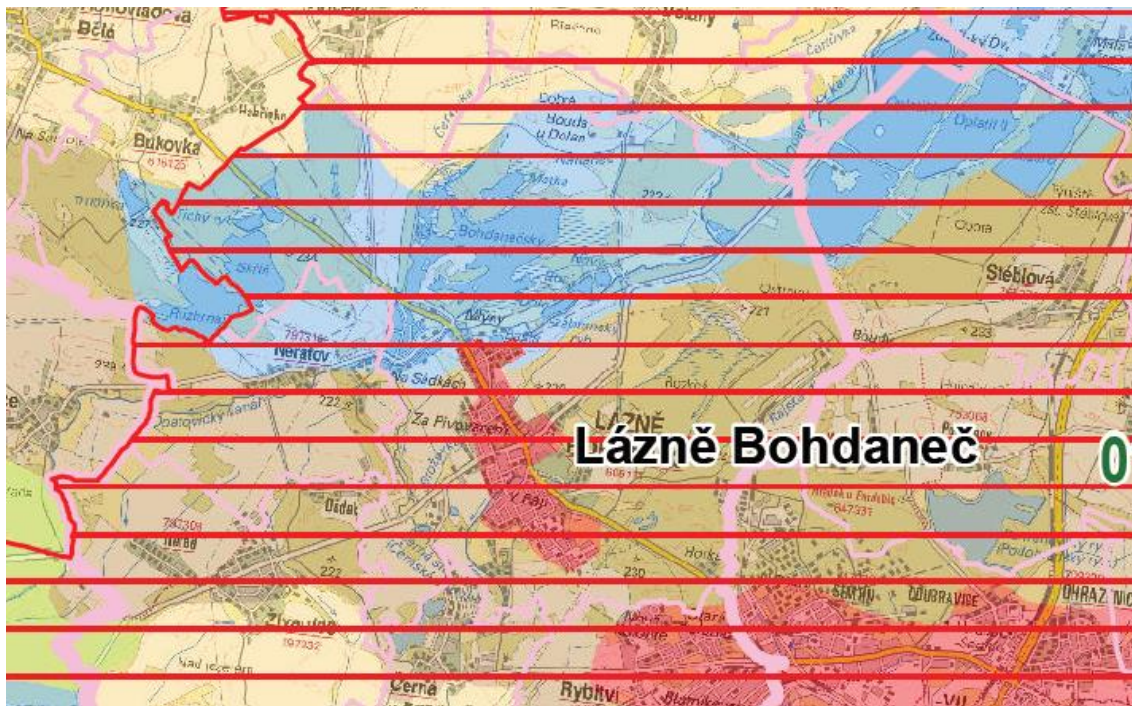
- Změna územního plánu Lázně Bohdaneč svým charakterem nenarušuje kulturní hodnoty.

podmínky koncepce ochrany a rozvoje civilizačních hodnot

- Změna územního plánu Lázně Bohdaneč svým charakterem rozvíjí civilizační hodnoty, kdy vymezuje zastavitelnou plochu pro využívání obnovitelných zdrojů energie.

PODMÍNKY PRO ZACHOVÁNÍ NEBO DOSAŽENÍ CÍLOVÝCH CHARAKTERISTIK KRAJINY

Zásady územního rozvoje Pardubického kraje, v platném znění definují základní typy krajiny a stanovují pro ně zásady využívání území. Správní území obce Lázně Bohdaneč se nachází v krajinném typu zemědělském, lesozemědělském, sídelním a rybničním a v krajině s předpokládanou vyšší mírou urbanizace. Zásady územního rozvoje Pardubického kraje, v platném znění stanovují pro tyto krajiny zásady pro plánování změn v území a rozhodování o nich. Platný územní plán Lázně Bohdaneč tyto stanovené zásady splňuje a respektuje. Změna územního plánu Lázně Bohdaneč zásadním způsobem nemění stanovenou koncepci rozvoje danou územním plánem Lázně Bohdaneč, tudíž jsou tyto zásady i nadále plně respektovány.



výřez ze zásad územního rozvoje Pardubického kraje, v platném znění

4 VYHODNOCENÍ SOULADU S CÍLI A ÚKOLY ÚZEMNÍHO PLÁNOVÁNÍ

Obecně jsou cíle a úkoly územního plánování popsány v § 18 a § 19 stavebního zákona, které změna č. VII územního plánu Lázně Bohdaneč, jak je uvedeno níže, respektuje. S ohledem k povaze změny, která ze své podstaty řeší pouze dílčí otázky regulace území, není možné, aby plnila veškeré cíle a úkoly územního plánování. Popsány jsou proto pouze ty cíle a úkoly týkající se č. VII územního plánu Lázně Bohdaneč.

4.1 SOULAD S CÍLI ÚZEMNÍHO PLÁNOVÁNÍ

- soulad s § 18 odst. 1** Tento základní princip dlouhodobé udržitelnosti vývoje obce je změnou č. VII územního plánu Lázně Bohdaneč respektován. Změna vytváří předpoklady pro rozvoj obce. Tento rozvoj nebude mít negativní dopad na příznivé životní prostředí, zvýší možnosti pro populační rozvoj obce, aniž by byly ohroženy podmínky života budoucích generací. Změna svým řešením negativně neovlivňuje přírodní, kulturní a civilizační hodnoty území včetně urbanistického a architektonického dědictví.
- soulad s § 18 odst. 2** Soustavnost a komplexnost řešení účelného využití a prostorového uspořádání území obce Lázně Bohdaneč je zajištěna kontinuitou a návazností na platný územní plán a na zpracované územně analytické podklady.

- soulad s § 18 odst. 3** Změna č. VII územního plánu Lázně Bohdaneč respektuje požadavky dotčených orgánů, veřejné záměry i záměry soukromé. Tímto tak dochází ke koordinaci zájmů veřejných a zájmů soukromých.
- soulad s § 18 odst. 4** Tyto základní principy územního plánování jsou ve změně č. VII územního plánu Lázně Bohdaneč respektovány. V navrhovaném řešení dochází k optimálnímu sladění dílčích veřejných i soukromých zájmů, respektujících princip dlouhodobé udržitelnosti vývoje obce.
- soulad s § 18 odst. 5** Tento princip je vzhledem k charakteru změny č. VII územního plánu Lázně Bohdaneč plně respektován.
- soulad s § 18 odst. 6** Nezastavitelné pozemky jsou dle § 2 písm. e) stavebního zákona řešeny pouze na území obce, která nemá vydaný územní plán.

4.2 SOULAD S ÚKOLY ÚZEMNÍHO PLÁNOVÁNÍ

- soulad s § 19 odst. 1 písm. a)** Zjištění a posouzení stavu území, jeho přírodních, kulturních a civilizačních hodnot je obsaženo v územně analytických podkladech, jejichž výstupy a doporučení změna č. VII územního plánu Lázně Bohdaneč využívá.
- soulad s § 19 odst. 1 písm. b)** Neení s ohledem na charakter změny řešen.
- soulad s § 19 odst. 1 písm. c)** Změna územního plánu navrhuje plochu pro obnovitelné zdroje energie. Změna územního plánu tak respektuje úkol ve vztahu k hospodárnému využívání veřejné infrastruktury.
- soulad s § 19 odst. 1 písm. d)** Neení s ohledem na charakter změny řešen.
- soulad s § 19 odst. 1 písm. e)** Neení s ohledem na charakter změny řešen.
- soulad s § 19 odst. 1 písm. f)** Neení s ohledem na charakter změny řešen.
- soulad s § 19 odst. 1 písm. g)** Neení s ohledem na charakter změny řešen.
- soulad s § 19 odst. 1 písm. h)** Neení s ohledem na charakter změny řešen.
- soulad s § 19 odst. 1 písm. i)** Neení s ohledem na charakter změny řešen.
- soulad s § 19 odst. 1 písm. j)** Změna územního plánu navrhuje plochu pro obnovitelné zdroje energie a plně tak respektuje úkol vymezení vhodných ploch pro obnovitelné zdroje energie.
- soulad s § 19 odst. 1 písm. k)** Neení s ohledem na charakter změny řešen.
- soulad s § 19 odst. 1 písm. l)** Neení s ohledem na charakter změny řešen.
- soulad s § 19 odst. 1 písm. m)** Neení s ohledem na charakter změny řešen.

**soulad s § 19
odst. 1 písm. n)**

Není s ohledem na charakter změny řešen.

**soulad s § 19
odst. 1 písm. o)**

Poznatky z oborů architektury, urbanismu, územního plánování, ekologie a památkové péče se v územním plánu uplatňují zejména při stanovení dílčích řešení změny, návrhem doplnění koncepcí apod.

5 VYHODNOCENÍ SOULADU S POŽADAVKY STAVEBNÍHO ZÁKONA A JEHO PROVÁDĚCÍCH PRÁVNÍCH PŘEDPISŮ

Změna č. VII územního plánu Lázně Bohdaneč je zpracována v souladu s platnými předpisy v oboru územního plánování, zákonem č. 183/2006 Sb., o územním plánování a stavebním řádu, ve znění pozdějších předpisů, vyhláškou č. 501/2006 Sb., o obecných požadavcích na využívání území, ve znění pozdějších předpisů, vyhláškou č. 500/2006 Sb. o územně analytických podkladech, územně plánovací dokumentaci a způsobu evidence územně plánovací činnosti, ve znění pozdějších předpisů.

6 VYHODNOCENÍ SOULADU S POŽADAVKY ZVLÁŠTNÍCH PRÁVNÍCH PŘEDPISŮ A SE STANOVISKY DOTČENÝCH ORGÁNŮ PODLE ZVLÁŠTNÍCH PRÁVNÍCH PŘEDPISŮ

6.1 OBECNÉ POSOUZENÍ

K návrhu změny uplatnily dotčené orgány stanoviska souhlasná. V případě níže uvedených obsahovali doporučení nebo podmínky.

V případě stanoviska Magistrátu města Pardubic, Odboru správních agend, úseku památkové péče, toto stanovisko obsahuje výčet památek ve správním území města Lázně Bohdaneč. Stanovisko taktéž obsahuje doporučení, jaké drobné památky by měly být respektovány, nicméně žádná z těchto se v řešeném území změny nevyskytuje. Nelze do grafické nebo textové části doplňovat památky, které se v řešeném území nevyskytují. Taktéž stanovisko obsahuje doporučení, aby plocha Z62 byla opatřena izolační zelení, aby se záměr pohledově neuplatňoval. Tento požadavek nebyl doplněn, záměr se pohledově nebude uplatňovat z důvodu morfologie terénu.

V případě Sekce majetková Ministerstva obrany, odbor ochrany územních zájmů a státního odborného dozoru, byl požadavek doplněn do textové části.

6.2 ZVLÁŠTNÍ ZÁJMY MINISTERSTVA OBRANY

Celé řešené území obce se nachází ve vymezeném území Ministerstva obrany:

- OP RLP – Ochranné pásmo radiolokačního zařízení, které je nutno respektovat podle ustanovení § 37 zákona č. 49/1997 Sb. o civilním letectví a o změně a doplnění zákona č. 455/1991 Sb. o živnostenském podnikání. V tomto území lze umístit a povolit níže uvedené stavby jen na základě závazného stanoviska Ministerstva obrany (dle ustanovení § 175 odst. 1 zákona č. 183/2006 Sb. o územním plánování a stavebním řádu) – viz ÚAP – jev 102a.

Jedná se o výstavbu (včetně rekonstrukce a přestavby) větrných elektráren, výškových staveb, venkovního vedení vvn a vn, základnových stanic mobilních operátorů. V tomto vymezeném území může být výstavba větrných elektráren, výškových staveb nad 30 m nad terénem a staveb tvořících dominanty v terénu výškově omezena nebo zakázána.

- Ochranné pásmo Letiště Pardubice, které je nutno respektovat podle ustanovení § 37 zákona č. 49/1997 Sb. o civilním letectví a o změně a doplnění zákona č.455/1991 Sb. o živnostenském podnikání. V tomto vymezeném území lze vydat územní rozhodnutí a povolit nadzemní stavbu jen na základě závazného stanoviska Ministerstva obrany. Z důvodu bezpečnosti letového provozu je nezbytné projednat rovněž výstavbu vodních ploch, výsadbu vzrostlých dřevin, zakládání nových porostů, zakládání nových nebo rozšíření původních skládek, rozšíření stávajících nebo povolení nových těžebních prostorů, realizaci staveb či zařízení tvořících dominanty v terénu, vysílačů, vzdušných vedení vn a vvn, fotovoltaických elektráren speciálních staveb, zejména staveb s vertikální ochranou (např. střelnice, nádrže plynu, trhačí jámy) (dle ustanovení § 175 odst. 1 zákona č. 183/2006 Sb. o územním plánování a stavebním řádu) – viz ÚAP – jev 102a. V tomto vymezeném území může být výstavba omezena nebo zakázána.
- LKD – Prostor pro létání ve vzdušném prostoru a k ochraně letového provozu na letištích a letadel letících na okruhu (dle ustanovení § 175 odst. 1 zákona č. 183/2006 Sb. o územním plánování a stavebním řádu), který je nutno respektovat podle ustanovení § 41 zákona č. 49/1997 Sb. o civilním letectví a o změně a doplnění zákona č.455/1991 Sb. o živnostenském podnikání. V tomto vymezeném území lze umístit a povolit výstavbu vysílačů, výškových staveb, staveb tvořících dominanty v terénu, větrných elektráren, speciálních staveb, zejména staveb s vertikální ochranou (např. střelnice, nádrže plynu, trhačí jámy), venkovního vedení vn a vvn, rozšíření stávajících nebo povolení nových těžebních prostorů (dle ustanovení § 175 odst. 1 zákona č. 183/2006 Sb. o územním plánování a stavebním řádu) jen na základě závazného stanoviska Ministerstva obrany - viz jev ÚAP - 102a. Ve vzdušném prostoru vyhlášeném od země je nutno posoudit také výsadbu vzrostlé zeleně. Výstavba včetně výstavby VE a výsadba může být výškově omezena nebo zakázána.
- Koridor RR směrů – zájmové území pro nadzemní stavby (dle ustanovení § 175 odst. 1 zákona č. 183/2006 Sb. o územním plánování a stavebním řádu), které je nutno respektovat podle zákona č. 222/1999 Sb., o zajišťování obrany ČR a zákona č. 127/2005 o elektronických komunikacích. V tomto vymezeném území lze umístit a povolit nadzemní výstavbu jen na základě závazného stanoviska Ministerstva obrany (dle ustanovení § 175 odst. 1 zákona č. 183/2006 Sb. o územním plánování a stavebním řádu) – viz ÚAP – jev 82a. V případě kolize může být výstavba omezena.

Na celém řešeném území je zájem Ministerstva obrany posuzován z hlediska povolování níže uvedených druhů staveb podle ustanovení § 175 zákona č. 183/2006 Sb. (dle ÚAP jev 119)

Na celém správním území umístit a povolit níže uvedené stavby jen na základě závazného stanoviska Ministerstva obrany:

- výstavba, rekonstrukce a opravy dálniční sítě, rychlostních komunikací, silnic I. II. a III. třídy
- výstavba a rekonstrukce železničních tratí a jejich objektů
- výstavba a rekonstrukce letišť všech druhů, včetně zařízení
- výstavba vedení VN a VVN
- výstavba větrných elektráren
- výstavba radioelektronických zařízení (radiové, radiolokační, radionavigační, telemetrická) včetně anténních systémů a opěrných konstrukcí (např. základnové stanice....)
- výstavba objektů a zařízení vysokých 30 m a více nad terénem
- výstavba vodních nádrží (přehrady, rybníky)
- výstavba objektů tvořících dominanty v území (např. rozhledny)

7 VYHODNOCENÍ SOULADU S ROZHODNUTÍM O POŘÍZENÍ ZMĚNY ÚZEMNÍHO PLÁNU

Z rozhodnutí Zastupitelstva obce Lázně Bohdaneč vyplynuly následující požadavky (návrh obsahu), které změna, jak je uvedeno níže, respektuje.

<p>Vymezení plochy pro fotovoltaickou elektrárnu, a to v návaznosti na budoucí areál firmy TRANSFORM a.s.</p>	<p>Tato plocha byla vymezena a byly nastaveny optimální podmínky plošného a prostorového uspořádání.</p>
---	--

8 KOMPLEXNÍ ZDŮVODNĚNÍ PŘIJATÉHO ŘEŠENÍ

8.1 ZDŮVODNĚNÍ PŘIJATÉHO ŘEŠENÍ

Obsahem změny č. VII územního plánu Lázně Bohdaneč je vymezení plochy pro fotovoltaickou elektrárnu, a to v návaznosti na stávající a budoucí areál firmy TRANSFORM a.s. Lázně Bohdaneč. V budoucnu se předpokládá k přesunu stávajícího areálu firmy TRANSFORM a.s. Lázně Bohdaneč směrem dále od obytné zástavby, kdy dopravní obsluha tohoto areálu by byla řešena z nově realizované komunikace napojující areál firmy mimo zastavěné území města Lázně Bohdaneč na stávající silnici II. třídy.

S ohledem na současné priority Státní energetické koncepce, růsty cen energií a preferencí využívání obnovitelných zdrojů energie je nutné hledat soběstačný zdroj energie pro budoucí nový areál, resp. přemístěný areál firmy TRANSFORM a.s. Lázně Bohdaneč a taktéž i pro stávající areály výroby a skladování nebo taktéž v širších vazbách i obytnou zástavbu města. Jako ideální řešení s ohledem na výše uvedené důvody se jeví zásobování elektrickou energií z fotovoltaické elektrárny, která by byla koncipována pouze pro zásobování areálu firmy TRANSFORM a.s. Lázně Bohdaneč, resp., stávajících i budoucích areálů výroby a skladování nebo v širších vazbách i obytné zástavby. Fotovoltaická elektrárna by měla být umístěna západně od stávajícího a nového areálu, a to v místě, kde by elektrárna nevytvářela žádnou negativní dominantu ve volné krajině. Naopak s ohledem na geomorfologii území by se fotovoltaická elektrárna neuplatňovala z dálkových ani blízkých pohledů. Umístění elektrárny by tak nepředstavovalo v krajině rušivý prvek.

Důvodem pořízení změny č. VII územního plánu Lázně Bohdaneč je zejména využívání obnovitelných zdrojů energie pro rozšiřující se areál firmy TRANSFORM a.s., resp. stávajících i budoucích areálů výroby a skladování nebo v širších vazbách i obytné zástavby, které z různých důvodů hledá soběstačný zdroj energie pro svou potřebu. Fotovoltaická elektrárna je umístěna v návaznosti na stávající i plánované plochy výroby a skladování tak, aby nevytvářela negativní dominantu a aby nevznikl rušivý prvek v krajině.



situování plochy pro umístění fotovoltaické elektrárny

8.2 ZDŮVODNĚNÍ PŘIJATÉHO ŘEŠENÍ VE VZTAHU K ROZBORU UDRŽITELNÉHO ROZVOJE

S ohledem na charakter, rozsah a stanovení řešeného území změny není možné řešit všechny problémy určené v rozboru udržitelného rozvoje území pro správní území obce Lázně Bohdaneč. Rozbor udržitelného rozvoje definuje mj. problém střet zastavitelného území s třídou ochrany půdy 1 nebo 2. Vymezený koridor není zábořem zemědělského půdního fondu. Vymezený koridor je umístěn z části na půdě 4. třídy ochrany a ve zbývající části na půdě bez stanovené třídy ochrany zemědělského půdního fondu.

8.3 ZVLÁŠTNÍ ZÁJMY MINISTERSTVA OBRANY

Celé správní území obce se nachází ve vymezeném území Ministerstva obrany.

8.4 VYZNAČENÍ ZMĚN V TEXTOVÉ ČÁSTI ÚZEMNÍHO PLÁNU LÁZNĚ BOHDANEČ, V PLATNÉM ZNĚNÍ

V textu je **modře** vyznačen nově doplněný text, rušený text je vyznačen **červeně a přeškrtnutý**.

[1] V kapitole I.1.c.) v podkapitole VYMEZENÍ ZASTAVITELNÝCH PLOCH se za text: „Plochy zeleně – ochranná a izolační (ZO): Z52“ vkládá text nový, který zní: „Plochy výroby a skladování – výroba energie z obnovitelných zdrojů: Z62“

VYMEZENÍ ZASTAVITELNÝCH PLOCH

ÚP vymezuje následující zastavitelné plochy (Z) s rozdílným způsobem využití včetně zastavitelných ploch (Z*) určených k zastavění rozhodnutím, které nabylo právní moci:

Plochy bydlení – v rodinných domech – městské a příměstské (BI): Z*, Z3a, Z3b, Z8, Z10, Z65**)

Plochy smíšené obytné – v centrech měst (SC): Z58

Plochy občanského vybavení – veřejná infrastruktura a komerční zařízení malá a střední (OVM): Z22, Z26, Z31, Z55, Z59

Plochy občanského vybavení – tělovýchovná a sportovní zařízení (OS): Z28, Z41

Plochy výroby a skladování – lehký průmysl (VL): Z29, Z34, Z35, Z53

Plochy dopravní infrastruktury – silniční (DS): Z39, Z44, Z46a, Z46b, Z54, Z56, Z57, Z65**)

Plochy dopravní infrastruktury – nemotorové (DX): Z51

Plochy technické infrastruktury – specifické využití (TX): Z20

Plochy veřejných prostranství – veřejná prostranství (PV): Z*, Z65**)

Plochy veřejných prostranství – veřejná zeleň (ZV): Z49

Plochy zeleně – zeleň přírodního charakteru (ZP): Z60, Z61

Plochy zeleně – specifické využití (ZX): Z48

Plochy zeleně – ochranná a izolační (ZO): Z52

Plochy výroby a skladování – výroba energie z obnovitelných zdrojů: Z62

**) pozn.: Zastavitelná plocha Z65 je složena z více individuálních, na sebe navazujících ploch s rozdílným způsobem využití BI - plochy bydlení - v rodinných domech - městské a příměstské, DS - plochy dopravní infrastruktury - silniční a PV - plochy veřejných prostranství

[2] V kapitole I.1.f) se za text: „plochy výroby a skladování – specifické využití (VE)“ vkládá text nový, který zní: „*plochy výroby a skladování – výroba energie z obnovitelných zdrojů (VE)*“.

I.1.F STANOVENÍ PODMÍNEK PRO VYUŽITÍ PLOCH S ROZDÍLNÝM ZPŮSOBEM VYUŽITÍ S URČENÍM PŘEVAŽUJÍCÍHO ÚČELU VYUŽITÍ (HLAVNÍ VYUŽITÍ), POKUD JE MOŽNÉ JEJ STANOVIT, PŘÍPUSTNÉHO VYUŽITÍ, NEPŘÍPUSTNÉHO VYUŽITÍ (VČETNĚ STANOVENÍ, VE KTERÝCH PLOCHÁCH JE VYLOUČENO UMÍSTOVÁNÍ STAVEB, ZAŘÍZENÍ A JINÝCH OPATŘENÍ PRO ÚČELY UVEDENÉ V § 18 ODT. 5 STAVEBNÍHO ZÁKONA), POPŘÍPADĚ STANOVENÍ PODMÍNĚNĚ PŘÍPUSTNÉHO VYUŽITÍ TĚCHTO PLOCH A STANOVENÍ PODMÍNEK PROSTOROVÉHO USPOŘÁDÁNÍ, VČETNĚ ZÁKLADNÍCH PODMÍNEK OCHRANY KRAJINNÉHO RÁZU (NAPŘÍKLAD VÝŠKOVÉ REGULACE ZÁSTAVBY, CHARAKTERU A STRUKTURY ZÁSTAVBY, STANOVENÍ ROZMEZÍ VÝMĚRY PRO VYMEZOVÁNÍ STAVEBNÍCH POZEMKŮ A INTENZITY JEJICH VYUŽITÍ)

ÚP respektuje současné členění území města na stabilizované plochy s rozdílným způsobem využití pokrývající celé katastrální území, které dotváří vymezením ploch změn (zastavitelných ploch, ploch přestavby a ploch změn v krajině) a ploch územních rezerv.

ÚP vymezuje tyto základní druhy ploch s rozdílným způsobem využití:

- plochy bydlení – v bytových domech (BH),
- plochy bydlení – v rodinných domech – městské a příměstské (BI),
- plochy smíšené obytné – v centrech měst (SC),
- plochy smíšené obytné – městské (SM),
- plochy smíšené obytné – venkovské (SV),
- plochy rekreace – rodinná rekreace (RI),
- plochy rekreace – specifické využití (RX),

- plochy rekreace – na plochách přírodního charakteru (RN),
- plochy občanského vybavení – veřejná infrastruktura a komerční zařízení malá a střední (OVM),
- plochy občanského vybavení – lázeňství (OL),
- plochy občanského vybavení – tělovýchovná a sportovní zařízení (OS),
- plochy občanského vybavení – hřbitovy (OH),
- plochy výroby a skladování – zemědělská výroba (VZ),
- plochy výroby a skladování – lehký průmysl (VL),
- plochy výroby a skladování – specifické využití (VX),
- plochy výroby a skladování – výroba energie z obnovitelných zdrojů (VE)
- plochy specifické (X),
- plochy dopravní infrastruktury – silniční (DS),
- plochy dopravní infrastruktury – nemotorové (DX),
- plochy technické infrastruktury – inženýrské sítě (TI),
- plochy technické infrastruktury – specifické využití (TX),
- plochy veřejných prostranství – veřejná prostranství (PV),
- plochy veřejných prostranství – veřejná zeleň (ZV),
- plochy zeleně – ochranná a izolační (ZO),
- plochy zeleně – specifické využití (ZX),
- plochy zeleně – přírodního charakteru (ZP),
- plochy vodní a vodohospodářské (W),
- plochy zemědělské (NZ),
- plochy lesní (NL),
- plochy smíšené nezastavěného území – přírodní (NSp), - plochy těžby nerostů - nezastavitelné (NT).

[3] V kapitole I.1.f) v podkapitole ZÁKLADNÍ PODMÍNKY PRO VYUŽITÍ PLOCH S ROZDÍLNÝM ZPŮSOBEM VYUŽITÍ se vkládá nový text:

„Plochy výroby energie z obnovitelných zdrojů (VE)

Hlavní využití:

- *fotovoltaika – výroba energie z obnovitelných zdrojů*

Přípustné využití:

- *fotovoltaické elektrárny*
- *dopravní a technická infrastruktura*
- *izolační zeleň*
- *revitalizace na plochy smíšené nezastavěného území nebo plochy zemědělské*

Nepřípustné využití:

- *stavby, zařízení a činnosti nesouvisející s hlavním nebo přípustným využitím.*

Podmíněně přípustné využití:

- *není stanoveno.*

Podmínky prostorového uspořádání:

- *nejsou stanoveny"*

I.1.F STANOVENÍ PODMÍNEK PRO VYUŽITÍ PLOCH S ROZDÍLNÝM ZPŮSOBEM VYUŽITÍ S URČENÍM PŘEVAŽUJÍCÍHO ÚČELU VYUŽITÍ (HLAVNÍ VYUŽITÍ), POKUD JE MOŽNÉ JEJ STANOVIT, PŘÍPUSTNÉHO VYUŽITÍ, NEPŘÍPUSTNÉHO VYUŽITÍ (VČETNĚ STANOVENÍ, VE KTERÝCH PLOCHÁCH JE VYLOUČENO UMÍSŤOVÁNÍ STAVEB, ZAŘÍZENÍ A JINÝCH OPATŘENÍ PRO ÚČELY UVEDENÉ V § 18 ODS. 5 STAVEBNÍHO ZÁKONA), POPŘÍPADĚ STANOVENÍ PODMÍNĚNĚ PŘÍPUSTNÉHO VYUŽITÍ TĚCHTO

PLOCH A STANOVENÍ PODMÍNEK PROSTOROVÉHO USPOŘÁDÁNÍ, VČETNĚ ZÁKLADNÍCH PODMÍNEK OCHRANY KRAJINNÉHO RÁZU (NAPŘÍKLAD VÝŠKOVÉ REGULACE ZÁSTAVBY, CHARAKTERU A STRUKTURY ZÁSTAVBY, STANOVENÍ ROZMEZÍ VÝMĚRY PRO VYMEZOVÁNÍ STAVEBNÍCH POZEMKŮ A INTENZITY JEJICH VYUŽITÍ)

(...)

Plochy výroby a skladování – specifické využití (VX)

Hlavní využití:

- speciální chemická výroba včetně skladování.

Přípustné využití:

- technická a dopravní infrastruktura související s hlavním nebo přípustným využitím a liniové stavby veřejné technické infrastruktury,
- zeleň.

Nepřípustné využití:

- stavby, zařízení a činnosti nesouvisející s hlavním nebo přípustným využitím.

Podmíněně přípustné využití:

- není stanoveno.

Podmínky prostorového uspořádání:

- nejsou stanoveny.

Plochy výroba energie z obnovitelných zdrojů (VE)

Hlavní využití:

- fotovoltaika – výroba energie z obnovitelných zdrojů

Přípustné využití:

- fotovoltaické elektrárny
- dopravní a technická infrastruktura
- izolační zeleň
- revitalizace na plochy smíšené nezastavěného území nebo plochy zemědělské

Nepřípustné využití:

- stavby, zařízení a činnosti nesouvisející s hlavním nebo přípustným využitím.

Podmíněně přípustné využití:

- není stanoveno.

Podmínky prostorového uspořádání:

- nejsou stanoveny

(...)

9 PROKÁZÁNÍ POTŘEBY VYMEZENÍ ZASTAVITELNÝCH PLOCH

Změnou č. VII územního plánu Lázně Bohdaneč je vymezena zastavitelná plocha pro výrobu energie z obnovitelných zdrojů. Plocha bude sloužit pro energetické zásobování přidružených ploch výroby a skladování, což výrazně odlehčí stávající síť a umožní rozvoj obce v jiných oblastech.

10 ZPRÁVA O VYHODNOCENÍ VLIVŮ NA UDRŽITELNÝ ROZVOJ ÚZEMÍ OBSAHUJÍCÍ ZÁKLADNÍ INFORMACE O VÝSLEDKÁCH TOHOTO VYHODNOCENÍ VČETNĚ VÝSLEDKŮ VYHODNOCENÍ VLIVŮ NA ŽIVOTNÍ PROSTŘEDÍ

Vzhledem ke skutečnosti, kdy nebylo krajským úřadem v uplatněném stanovisku podle § 55a odst. 2 písm. d) a e) stavebního zákona požadováno posoudit změnu č. VII územního plánu Lázně Bohdaneč z hlediska vlivů na životní prostředí a stejně tak byl podle výše uvedeného paragrafu vyloučen významný vliv na evropsky významnou lokalitu a ptačí oblast, nebylo provedeno vyhodnocení vlivů na udržitelný rozvoj území.

Stanovisko krajského úřadu k návrhu koncepce podle § 10g zákona o posuzování vlivů na životní prostředí proto nemohlo být uplatněno.

11 STANOVISKO KRAJSKÉHO ÚŘADU PODLE § 50 Odst. 5 STAVEBNÍHO ZÁKONA

Vzhledem ke skutečnosti, kdy nebylo krajským úřadem v uplatněném stanovisku podle § 55a odst. 2 písm. d) a e) stavebního zákona požadováno posoudit změnu č. VII územního plánu Lázně Bohdaneč z hlediska vlivů na životní prostředí a stejně tak byl podle výše uvedeného paragrafu vyloučen významný vliv na evropsky významnou lokalitu a ptačí oblast, nebylo provedeno vyhodnocení vlivů na udržitelný rozvoj území.

Stanovisko krajského úřadu k návrhu koncepce podle § 10g zákona o posuzování vlivů na životní prostředí proto nemohlo být uplatněno.

12 SDĚLENÍ, JAK BYLO STANOVISKO PODLE § 50 Odst. 5 STAVEBNÍHO ZÁKONA ZOHLEDNĚNO

Vzhledem ke skutečnosti, kdy nebylo krajským úřadem v uplatněném stanovisku podle § 55a odst. 2 písm. d) a e) stavebního zákona požadováno posoudit změnu č. VII územního plánu Lázně Bohdaneč z hlediska vlivů na životní prostředí a stejně tak byl podle výše uvedeného paragrafu vyloučen významný vliv na evropsky významnou lokalitu a ptačí oblast, nebylo provedeno vyhodnocení vlivů na udržitelný rozvoj území.

Stanovisko krajského úřadu k návrhu koncepce podle § 10g zákona o posuzování vlivů na životní prostředí proto nemohlo být uplatněno.

13 VÝČET ZÁLEŽITOSTÍ NADMÍSTNÍHO VÝZNAMU, KTERÉ NEJSOU ŘEŠENY V ZÁSADÁCH ÚZEMNÍHO ROZVOJE, S ODŮVODNĚNÍM POTŘEBY JEJICH VYMEZENÍ

Ve změně č. VII územního plánu Lázně Bohdaneč nejsou navrhovány žádné záměry, které by mohly být identifikovány jako záměry nadmístního významu.

14 VYHODNOCENÍ PŘEDPOKLÁDANÝCH DŮSLEDKŮ NAVRHOVANÉHO ŘEŠENÍ NA ZEMĚĚLSKÝ PŮDNÍ FOND A NA POZEMKY URČENÉ K PLNĚNÍ FUNKCÍ LESA

14.1 VYHODNOCENÍ ZÁBORU POZEMKŮ ZEMĚĚLSKÉHO PŮDNÍHO FONDU (ZPF)

kód	navržené využití	souhrn výměry záboru (ha)	výměra zábor podle tříd ochrany (ha)					odhad výměry záboru, na které bude provedena rekultivace	informace o existenci závlah	informace o existenci odvodnění	informace o existenci staveb k ochraně pozemku před erozní činností vody	informace podle ustanovení § 3 odst. 1 písm. g)
			I.	II.	III.	IV.	V.					
Z62	plochy výroby energie z obnovitelných zdrojů	2,2	0	0	0	2,2	0	0	1,98	0	0	
ZÁBOR ZPF CELKEM		2,2	0	0	0	2,2	0	0	1,98	0	0	

14.2 ODŮVODNĚNÍ ZÁBORŮ PŮDNÍHO FONDU I. A II. TŘÍDY OCHRANY

Na půdách I. a II. třídy ochrany není změnou navrhována žádná nová zastavitelná plocha nebo koridor.

14.3 ODŮVODNĚNÍ ZÁBORŮ PŮDNÍHO FONDU III., IV. A V. TŘÍDY OCHRANY

Cílem změny č. VII územního plánu Lázně Bohdaneč je vymezit plochu pro umístění fotovoltaické elektrárny, která by měla dodávat elektrickou energii pro navazující areály výroby a skladování nebo v širších vazbách i obytnou zástavbu.

S ohledem na současné priority Státní energetické koncepce, růsty cen energií a preferencí využívání obnovitelných zdrojů energií vymezuje změna územního plánu nový soběstačný zdroj energie pro budoucí nový areál, resp. přemístěný areál firmy TRANSFORM a.s. Lázně Bohdaneč a taktéž i pro stávající areály výroby a skladování nebo taktéž v širších vazbách i obytnou zástavbu města. Jako ideální řešení s ohledem na výše uvedené důvody se jeví zásobování elektrickou energií z fotovoltaické elektrárny, která by byla koncipována přednostně pro zásobování areálu firmy TRANSFORM a.s. Lázně Bohdaneč. Fotovoltaická elektrárna by měla být umístěna západně od nového areálu, a to v místě, kde by elektrárna nevytvářela žádnou negativní dominantu ve volné krajině. Naopak s ohledem na geomorfologii území by se fotovoltaická elektrárna neuplatňovala z dálkových ani blízkých pohledů. Umístění elektrárny by tak nepředstavovalo v krajině rušivý prvek.



situování plochy pro umístění fotovoltaické elektrárny

Taktéž je nutné zmínit, že záměr je umístěn mimo zemědělsky obhospodařované půdní bloky, resp. zasahuje do nich pouze minimálně a pouze na jejich okrajích.



vymezení půdních bloků – veřejný registr půdy LPIS

V souladu s § 2 odst. m) stavebního zákona lze záměr umístění fotovoltaické elektrárny označit jako záměr umístění veřejné technické infrastruktury, a to i taktéž jako záměr plnění jeden z úkolů územního plánování požadující v územním plánu vymezovat plochy pro výrobu elektřiny z obnovitelných zdrojů.

Dne 29. prosince 2022 bylo vyhlášeno v Úředním věstníku Evropské unie nařízení Rady (EU) 2022/2577 ze dne 22. prosince 2022, kterým se stanoví rámec pro urychlení zavádění energie z obnovitelných zdrojů (dále také jen „Nařízení“). Nařízení vstoupilo v platnost prvním dnem po vyhlášení v Úředním věstníku Evropské unie a použije se po dobu 18 měsíců od svého vstupu v platnost. Nařízení je závazné v celém rozsahu a přímo použitelné ve všech členských státech.

Nařízení zavádí po přechodné období 18 měsíců některé úlevy pro přípravu obnovitelných zdrojů energie, zejména pro jejich povolování, přičemž se předpokládá, že v průběhu tohoto přechodného období bude dokončena a vstoupí v platnost novela směrnice Evropského parlamentu a Rady 2018/2001 (tzv. směrnice RED II), která kodifikuje úlevy obdobného charakteru systematictější a trvalým způsobem a bude muset být promítnuta do právního systému jednotlivých členských států.

Čl. 3 Nařízení zní:

Článek 3

Převažující veřejný zájem

1. Plánování, výstavba a provoz zařízení na výrobu energie z obnovitelných zdrojů a jejich připojení k soustavě a související soustava samotná a skladovací zařízení se považují za projekty v převažujícím veřejném zájmu, které slouží veřejnému zdraví a bezpečnosti, při vyvažování právních zájmů v jednotlivých případech pro účely čl. 6 odst. 4 a čl. 16 odst. 1 písm. c) směrnice Rady 92/43/EHS, čl. 4 odst. 7 směrnice Evropského parlamentu a Rady 2000/60/ES a čl. 9 odst. 1 písm. a) směrnice Evropského parlamentu a Rady 2009/147/ES. Členské státy mohou použít těchto ustanovení omezit na určité části svého území, jakož i na určité typy technologií nebo na projekty určitých technických vlastností, v souladu s prioritami stanovenými v jejich integrovaných vnitrostátních plánech v oblasti energetiky a klimatu.

2. Členské státy zajistí přinejmenším u projektů, které jsou uznány za projekty převažujícího veřejného zájmu, aby byla v rámci postupu plánování a povolování při vyvažování právních zájmů v jednotlivých případech upřednostněna výstavba a provoz zařízení a instalací na výrobu energie z obnovitelných zdrojů a rozvoj související sítové infrastruktury. Pokud jde o ochranu druhů, předchozí věta se použije pouze tehdy, jsou-li přijata vhodná opatření na ochranu druhů přispívající k zachování nebo obnově populací druhů v příznivém stavu z hlediska ochrany a jsou-li pro tento účel k dispozici dostatečné finanční zdroje a oblasti, a v odpovídajícím rozsahu.

Lze tedy konstatovat, že veřejný zájem na umístění fotovoltaické elektrárny, která by zásobovala elektrickou energií výrobní areály převládá nad zájmy ochrany zemědělského půdního fondu.

Dále je vhodné zmínit, že změnou č. VII územního plánu Lázně Bohdaneč, resp. vymezením plochy pro fotovoltaickou elektrárnu:

- nedochází k narušení organizace zemědělského půdního fondu, hydrologických a odtokových poměrů v území, neboť záměr je umístován v návaznosti na plánovanou zástavbu areálů výroby a skladování,
- nedochází k narušení sítě zemědělských účelových komunikací, neboť tyto nejsou záměrem fotovoltaické elektrárny rušeny,
- koridor je vymežován v pouze nezbytně nutném rozsahu, pro zásobování elektrickou energií výrobních areálů,
- nedochází k narušování obhospodařování zemědělského půdního fondu, neboť plocha je vymežována v návaznosti na plánovanou zástavbu areálů výroby a skladování, mimo obhospodařované půdní bloky.

14.4 VYHODNOCENÍ ZÁBORU POZEMKŮ URČENÝCH K PLNĚNÍ FUNKCÍ LESA (PUPFL)

Změnou č. VII územního plánu Lázně Bohdaneč nedochází k novým záborům PUPFL.

15 ROZHODNUTÍ O NÁMITKÁCH A JEJICH ODŮVODNĚNÍ

K návrhu změny nebyly uplatněny námitky.

16 VYHODNOCENÍ PŘIPOMÍNEK

K návrhu změny nebyly uplatněny připomínky.

Poučení

Proti změně č. VII územního plánu Lázně Bohdaneč vydané formou opatření obecné povahy nelze podat opravný prostředek (§ 173 odst. 2 zákona č. 500/2004 Sb., správní řád, v platném znění).

Účinnost

Toto opatření obecné povahy nabývá účinnosti patnáctým dnem po dni vyvěšení na úřední desce (§ 173 odst. 2 zákona č. 500/2004 Sb., správní řád, v platném znění).

Ing. Josef Štěpanovský

starosta města

Ing. Tereza Novotná

místostarostka města