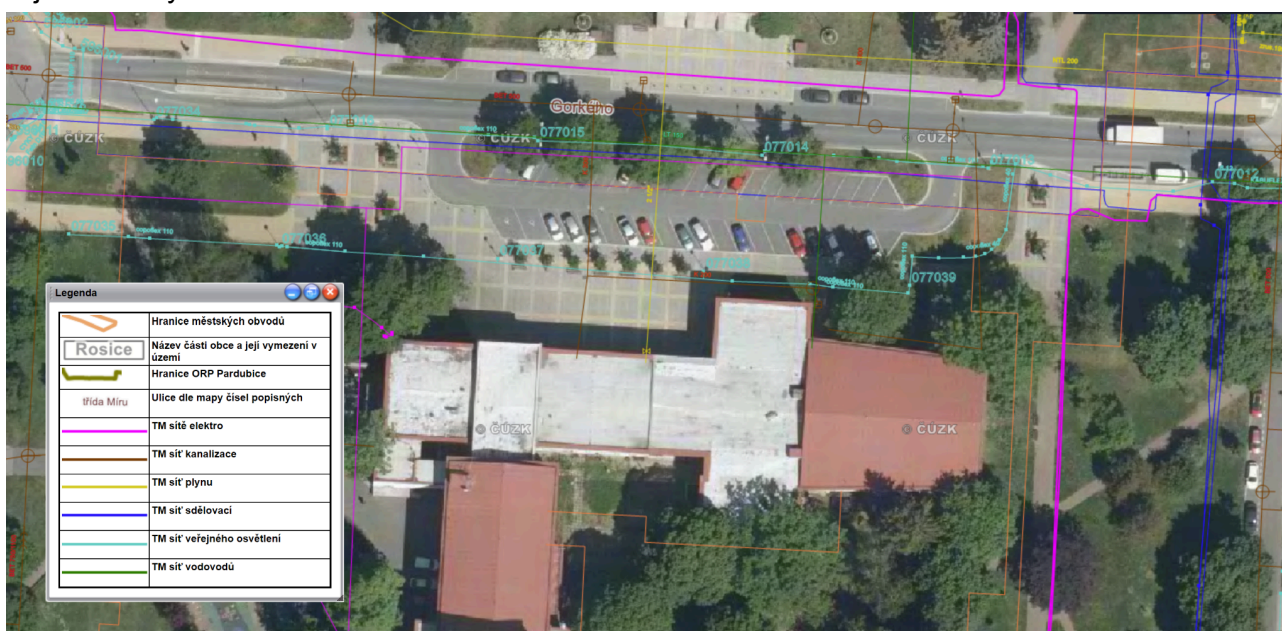


1. výsadby do terénu v předprostoru KD Dukla s vytvořením prokořenitelných prostorů

Na procházce iniciativy Za zelenější Duklu a okolí se zastupitelé dne 26. 2. 2024 padli mimo jiné dotaz na výsadby v předprostoru kulturního domu na ulici Gorkého, a to proč jsou zde namísto stromů v terénu pouze keře v květináčích. Květináče neposkytují dostatečný prokořenitelný prostor pro vzrostlé stromy a dále se vlastní tíhou začínají bořit do dlažby.

V digitální technické mapě města (viz níže) bylo zjištěno, že limitující pro výsadby do terénu zde nejsou inženýrské sítě:

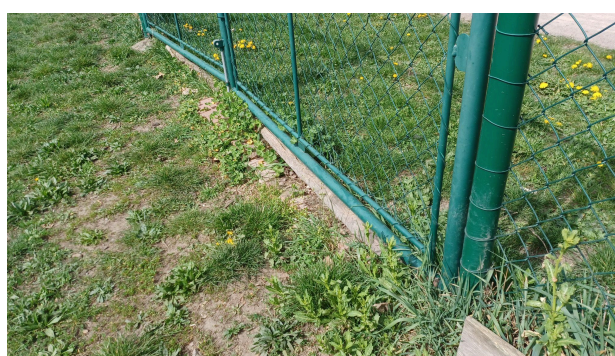


Podle informace od starosty MO se v době rekonstrukce předprostoru uvažovalo s pořádáním akcí, které byly později přesunuty na náměstí Dukelských hrdinů. Předpokládané náklady na výsadbu včetně vytvoření prokořenitelných prostorů jsou cca 100 tis. Kč na jeden strom.

Doporučuje se pořídit projektovou dokumentaci na vytvoření prokořenitelných prostorů a výsadbu stromů do terénu.

2. oprava psího výběhu u Lesoparku Dukla

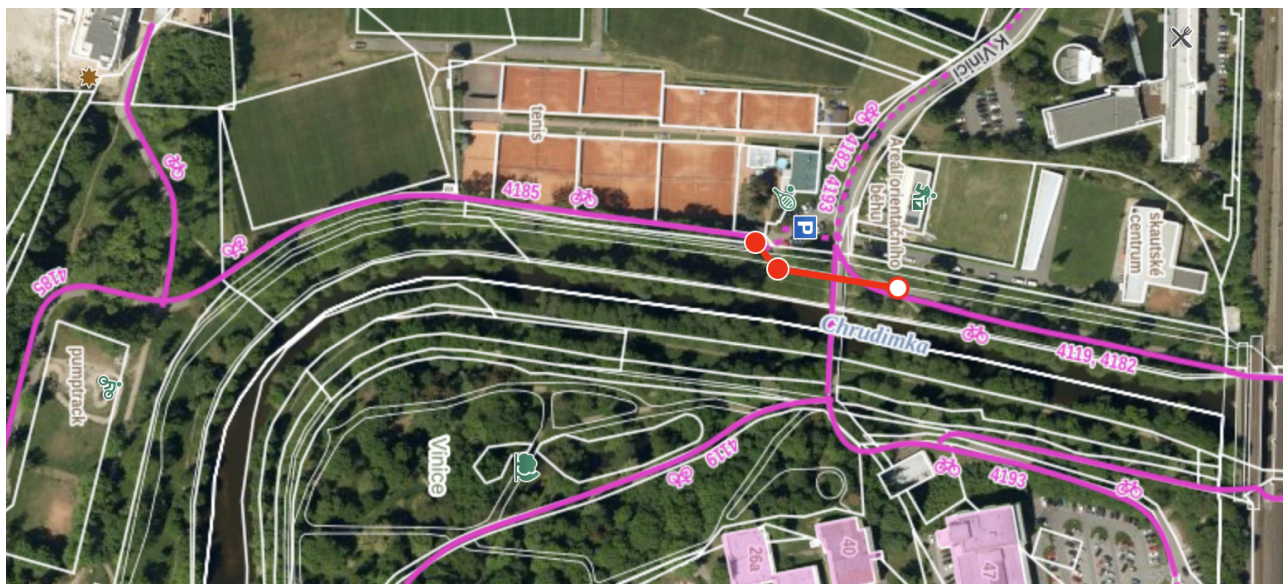
Zejména oplocení psího výběhu u Lesoparku Dukla vykazuje značené známky opotřebení (viz foto níže).



Doporučuje se pořídit projektovou dokumentaci na obnovu oplocení a mobiliáře včetně prověření doplnění dalších prvků pro psy.

3. průjezd pod mostem na Vinici

Cyklostezka po levém břehu Chrudimky (na ortofotomapě níže horním), propojující mj. centrum města a Starou vojenskou plovárnu, je přerušena na předmostí lávky na Vinici průjezdem přes parkoviště u tenisových kurtů a vjezdy do skautského centra, resp. areálu orientačního běhu.



Stežka přitom od centra města přichází (pod mosty silnice I/36, resp. železnice) v dolní úrovni říční bermy. Bylo by jí tedy možné protáhnout pod mostem a na nábrežní val nastoupit až jižně od mostu (viz fotografie níže).



Doporučuje se pořídit projektovou dokumentaci na novostavbu stezky pro chodce a cyklisty v délce cca 70 metrů dle zákresu do ortofotomapy výše, která dopropojí dříve realizované úseky tzv. Náhrdelníku Chrudimky.

4. úprava křižovatky Devotyho × Železničního pluku

Na křižovatce ulic Devotyho a Železničního pluku na Višňovce není zajištěno bezpečné přecházení, přičemž tudy mj. prochází přístupové pěší trasy k ZŠ Benešovo náměstí.

O dílčí zlepšení se pokusil odbor dopravy magistrátu úpravou dopravního značení (viz foto):



Žádoucí je však stavební řešení v duchu plánované zóny 30 obdobně, jako bylo již dříve realizováno o 125 metrů východněji:



Doporučuje se pořídit projektovou dokumentaci na stavební úpravy křižovatky Devotyho × Železničního pluku v rozsahu dle zákresu výše (červeně) po vzoru stávajícího řešení (zeleně).