



## Pardubice

Magistrát města Pardubic  
Odbor životního prostředí | Oddělení vodního hospodářství  
Štrossova 44, 530 21 Pardubice

Č. jednací: OZP/VOD/110301/24/No

Č. spisu: MmP 83564/2024

Počet listů: 6

Vyřizuje: Alena Nováková

Telefon: 466 859 153

E-mail: [alena.novakova@mmp.cz](mailto:alena.novakova@mmp.cz)



S00BX02GVIMN

Datum 12.8.2024

### ROZHODNUTÍ VEŘEJNÁ VYHLÁŠKA

#### Výroková část:

Magistrát města Pardubic, odbor životního prostředí, oddělení vodního hospodářství, jako věcně příslušný stavební úřad podle ustanovení § 107a písmeno a) zákona č. 254/2001 Sb., o vodách a o změně některých zákonů, ve znění pozdějších předpisů (dále jen „vodní zákon“) a ust. § 30 odst. 3 písm. a) a § 34a odst. 2 v souladu s ust. § 330 odst. 1 zákona č. 283/2021 Sb., stavební zákon v platném znění (dále jen „stavební zákon“) a jako místně příslušný správní orgán podle § 11 odst. 1, písm. b) zákona č. 500/2004 Sb. – správní řád, ve znění pozdějších předpisů (dále jen „správní řád“) ve správním řízení posoudil žádost podle § 94o stavebního zákona vydání společného povolení, kterou dne 13.6.2024 podal stavebník **Město Sezemice, Husovo náměstí 790, 533 04 Sezemice IČO 002 74 241** (dále jen „žadatel“), a na základě tohoto posouzení:

- I. Podle § 94p odst. 1 stavebního zákona a § 15 odst. 1 a odst. 6 vodního zákona a § 13a vyhlášky č. 503/2006 Sb., o podrobnější úpravě územního rozhodování, územního opatření a stavebního řádu

#### **schvaluje stavební záměr**

vodního díla:

**Sezemice, ul. Na Pile - SO 02 vodovod, SO 01 splašková kanalizace**

(dále jen "stavba")

#### Údaje o místě a předmětu společného rozhodnutí

Identifikátor kraje	CZ053
Název kraje	Pardubický
Identifikátor okresu	CZ0532
Název okresu	Pardubice
Identifikátor obce	575640
Název obce	Sezemice
Identifikátor katastrálního území	747670
<b>Název katastrálního území</b>	<b>Sezemice nad Loučnou</b>
<b>Parcelní čísla dle evidence katastru nemovitostí</b>	
<b>Vodovod P</b>	<b>444/1, 496/8, 496/6, 447/7, 447/5</b>
<b>Kanalizace splašková</b>	<b>444/1, 496/8, 496/6, 447/7, 447/5</b>
<b>Vodovodní a kanalizační přípojky</b>	<b>444/1,</b>

**Přímé určení polohy (souřadnice X, Y)**

**Vodovod**

začátek X = 1 058 032,80 Y = 641 307,10 konec: X = 1 057 956,80 Y = 641 261,90

### **Kanalizace splašková**

začátek X = 1 058 093,40 Y = 641 239,40 konec: X = 1 057 959,00 Y = 641 262,00

#### **Stavba obsahuje:**

##### **SO 02 Vodovod**

<b>Povolovaná vodní díla:</b>	<b>vodovodní řad zásobovací sítě</b>
<b>Příslušnost k systému vodovodu</b>	<b>skupinový</b>
<b>Druh vodovodního řadu</b>	<b>zásobovací sít'</b>
<b>Účel stavby</b>	<b>zásobování obyvatelstva pitnou vodou</b>
<b>Řad P</b>	<b>123,00 m</b>
<b>Navržený materiál</b>	<b>PE 100RC SDR11- D110</b>
<b>Hydrant podzemní DN80</b>	<b>2</b>
<b>Hydrant nadzemní DN80</b>	<b>0</b>

Vodovodní řad je napojen na stávající vodovod z PVC v ulici Na Pile před čp 609 a na vyprojektovaný vodovod v lokalitě Z09, čímž dojde k zokruhování vodovodní sítě.

Na vodovodních řadech budou osazena sekční šoupata s teleskopickou zemní zákopovou soupravou, která budou osazena na betonový podklad a opatřena poklopem s podkladovou deskou. Na vodovodních řadech budou osazeny hydrantové sestavy pro odvodušnění a odkalení vodovodních řadů. Zásyp hydrantu bude proveden štěrkem.

Ve výkopu na potrubí bude přichycen signalizační vodič CYKY min. průřezu 6 mm<sup>2</sup>. Signalizační vodič musí být rovněž propojen se všemi armaturami (šoupata, hydranty). Nad obsypem (30 cm nad potrubí) bude dále uložena signalizační ochranná fólie s nápisem VODA. Patková kolena budou podbetonována.

##### **SO 01 Splašková kanalizace**

<b>Povolovaná vodní díla:</b>	<b>stoková sít'</b>
<b>Kanalizační soustava</b>	<b>kanalizační soustava pro veřejnou potřebu</b>
<b>Charakter kanalizační soustavy</b>	<b>oddílná - splašková</b>
<b>Druh stokové sítě</b>	<b>gravitační</b>
<b>Účel stavby</b>	<b>odvádění splaškových vod</b>
<b>Stoka P</b>	<b>205,00 m</b>
<b>Navržený materiál</b>	<b>PVC-U SN 12 DN 250</b>
<b>Veřejná část kanalizačních přípojek</b>	<b>96,00 m</b>
<b>Navržený materiál</b>	<b>PVC-U DN 200, DN 150</b>

Gravitační splašková kanalizace bude napojena do vyprojektované čerpací stanice odpadních vod v lokalitě Z09 (investor Výstavba Sezemice s.r.o.) V případě posunu dočasné čerpací stanice odpadních vod bude splašková kanalizace z ulice Na Pile napojena do gravitační kanalizace v lokalitě Z09.

Na stoce bude provedeno celkem 9 ks šachet. Budou provedeny z betonových prefabrikátů s těsněním, kónusem. Šachty budou opatřeny vodotěsnými litinovými poklopy DN 600 mm s třídou zatížení D 400. Vnitřní průměr šachet je 1000 mm. Stupadla budou osazena plastová.

Na stoce bude vysazeno celkem 15 ks odboček. Odbočky budou zakončeny revizní šachtou DN400 s teleskopickým poklopem.

#### **Stanovuje podmínky pro umístění stavby**

Stavba bude umístěna v souladu s grafickou přílohou, která obsahuje výkres současného stavu území v měřítku katastrální mapy se zakreslením stavebního pozemku, požadovaným umístěním

stavby, s vyznačením vazeb a vlivů na okolí, zejména vzdáleností od hranic pozemku a sousedních staveb.

#### SO 02 Vodovod

Vodovodní řad P o celkové délce 123,0 m z materiálu PE100-RC D110 bude umístěn v katastrálním území Sezemice nad Loučnou na pozemcích číslo : 447/7, 447/5 (obě orná půda), 496/8 ostatní plocha, 496/6 (orná půda), 444/1 (ostatní plocha)

#### SO 01 Splašková gravitační kanalizace

Kanalizační řad splaškové gravitační kanalizace P o celkové délce 205,00 m z materiálu PVC U SN12 DN250 bude umístěn v katastrálním území Sezemice nad Loučnou na pozemcích číslo : 447/7, 447/5 (obě orná půda), 496/8 ostatní plocha, 496/6 (orná půda), 444/1 (ostatní plocha)

Kanalizační přípojky 15 ks o celkové délce 96,0 m z materiálu PVC-U SN 12 DN150 (76,0 m) a DN200 (20,0 m) budou umístěny v katastrálním území Sezemice nad Loučnou na pozemcích číslo 444/1 (ostatní plocha) 496/6 (orná půda), 496/8 (ostatní plocha)

#### **Stanovuje podmínky a povinnosti provedení stavby:**

1. Stavba bude provedena v souladu s projektovou dokumentací, kterou vypracovala společnost RECPROJEKT s.r.o., Fáblovka 404, 533 52 Pardubice a kterou ověřil Ing. Jan Falta, ČKAIT 070131 v únoru 2024, která obsahuje výkres současného stavu území v měřítku katastrální mapy se zakreslením stavebního pozemku, požadovaným umístěním stavby, s vyznačením vazeb a vlivů na okolí, zejména vzdálenosti od hranic pozemků a sousedních staveb
2. Žadatel oznámí vodoprávnímu úřadu termín zahájení stavby.
3. Při provádění stavby je nutno dodržovat předpisy týkající se bezpečnosti práce a technických zařízení, zejména nařízení vlády č.591/2006 Sb., o bližších minimálních požadavcích na bezpečnost a ochranu zdraví při práci na staveništích a nařízení vlády č. 362/2005 Sb., o bližších požadavcích na bezpečnost a ochranu zdraví při práci na pracovištích s nebezpečím pádu z výšky nebo do hloubky a zákon č.309/2006 Sb., kterým se upravují další požadavky bezpečnosti a ochrany zdraví při práci v pracovněprávních vztazích a o zajištění bezpečnosti a ochrany zdraví při činnostech nebo poskytování služeb mimo pracovněprávní vztahy (zákon o zajištění dalších podmínek bezpečnosti a ochrany zdraví při práci).
4. Při provádění stavby budou dodržena ustanovení vyhlášky č. 268/2009 Sb., o technických požadavcích na stavby, ve znění pozdějších předpisů, která stanovuje technické požadavky na stavby, které náležejí do působnosti obecných stavebních úřadů.
5. Stavba bude prováděna stavebním podnikatelem. Před zahájením stavebních prací předloží stavebnímu úřadu doklady o zhotoviteli stavby (právnícké osoby výpis z obchodního rejstříku, fyzické osoby podnikající živnostenský list).
6. Stavebník oznámí stavebnímu úřadu tyto fáze výstavby pro kontrolní prohlídky stavby:
  - a) zahájení stavby
  - b) termíny kontrolních prohlídek
  - c) úplné dokončení stavby – závěrečná kontrolní prohlídka
7. Investor předá zhotoviteli stavby veškerá vyjádření správců podzemních sítí, která byla předložena pro správní řízení. Před zahájením zemních a stavebních prací musí být obnovena veškerá prošlá vyjádření.
8. Před realizací stavby bude provedeno vytýčení všech inženýrských sítí a tyto vč. jejich ochranných pásem budou respektovány v souladu s příslušnými předpisy (zejména zákon č. 458/2000 Sb. energetický zákon, ve znění pozdějších předpisů; zákon č. 127/2005 Sb., o elektronických komunikacích) a v souladu s platnými normami (zejména ČSN 73 6005, ČSN 73

3050 čl. 54 - 57, ČSN 33 3301, ČSN EN 12186, ČSN EN 12007 – 1/2/3/4, TPG 702 01, TPG 70204 a technické požadavky VČP Net, s.r.o.). V zájmovém území se může nacházet i zařízení, které není v majetku správců veřejných sítí. V místech možného dotyku s inž. sítěmi bude před zahájením zemních prací projednáno technické řešení styku a podmínky pro výkopové práce se správcí zařízení a zjištěna poloha všech zařízení vč. hloubkového uložení provedením ručně kopanými sondami. Zemní práce prováděné ve vzdálenosti do 1,5 m od inž. sítí budou prováděny výhradně ručním způsobem. V území min. 0,5 m od okrajů poklopů vodovodních armatur nesmí být použito žádných mechanizačních prostředků. Odkrytá stávající podzemní vedení budou zabezpečena před poškozením. Po odkrytí sítí a před záhozem odkrytého zařízení budou zástupci správců inž. sítí přizváni ke kontrole tohoto zařízení, přičemž bude sepsán zápis do stavebního deníku. V průběhu stavby stavebník na vyžádání jejich správců, umožní přístup a příjezd k těmto zařízením. Zabezpečení přeježdění těchto zařízení stavební technikou a jiná stavební činnost je možná až po zajištění mechanické ochrany, tj. zpevnění povrchu a po dohodě

9. Při křížení nebo souběhu trasy se stávajícími podzemními sítěmi bude dodržena ČSN 73 6005 – prostorová úprava vedení technického vybavení.

10. Zemní práce prováděné v blízkosti podzemních technických zařízení budou prováděny jen za dodržení platných norem.

11. Odkrytá stávající podzemní vedení budou zabezpečena před poškozením

12. Stavebník ponese veškeré náklady na opravy případně poškozených stávajících komunikací v souvislosti se stavbou.

13. V případě nepříznivých klimatických podmínek pro vznik prašnosti z důvodů dopravy materiálu, stavebních prací, příp. prašnosti z deponií zeminy a sypkých hmot na staveništi a z provozu na přilehlé účelové příjezdové komunikaci, musí být provedena vhodná opatření (např. skrápění, snížení max. rychlosti vozidel staveništní dopravy) pro její maximální omezení.

14. Před zahájením zemních prací zajistí stavebník v zájmovém území vytyčení veškerých podzemních inženýrských, energetických a telekomunikačních sítí u jejich provozovatelů a po dobu výstavby zabezpečí zhotovitel stavby ochranu sítí před poškozením.

15. Odpady je nutné nakládat podle § 13 zákona č. 541/2020 Sb. o odpadech a o změně některých dalších zákonů,

16. Ve smlouvě s firmou, která bude stavební práce realizovat, musí být jednoznačně stanoveno, který právní subjekt bude původcem odpadů, které při realizaci vzniknou.

17. Vzniklé odpady budou shromažďovány utříděně.

18. Bude zřízen dostatečný počet stanovišť určených pro umístění nádob na směsný komunální odpad a separovaný sběr. Tato místa budou dostatečně dostupná pro obslužnou techniku.

19. V rámci závěrečné kontrolní prohlídky stavby budou předloženy doklady o způsobu odstranění nebo využití vzniklých odpadů.

20. V případě stavebních prací v blízkosti stávajících dřevin rostoucích mimo les musí být prováděny tak, aby tyto dřeviny nebyly poškozeny včetně kořenového systému, minimálně 2,5 m od paty kmene stromů v souladu s ČSN DIN 83 90 61 Ochrana stromů, porostů a ploch pro vegetaci při stavebních činnostech. Zároveň podle této normy bude provedena ochrana kmene stromů po dobu stavby (např. bedněním kmene minimálně do výšky 2 m),

21. v případě nezbytně nutného kácení dřevin rostoucích mimo les bude v souladu s ustanovením § 8 odst. 6 zákona č. 114/1992 Sb. požádán o vydání závazného stanoviska ke kácení věcně i místně příslušný úřad,

22. na nezbytné ořezání dřevin není nutné vydávat rozhodnutí, ale musí být provedeno odbornou firmou v místě rozvětvení, aby nedošlo k poškození dřeviny, které může být sankcionováno podle výše uvedeného zákona č. 114/1992 Sb.

23. Stavebník bude zvat na kontrolní dny zástupce společnosti Vodovody a kanalizace Pardubice a.s. a zástupce vodoprávního úřadu.

24. Stavba bude prováděna s maximální opatrností tak, aby nevznikly škody na majetku třetím osobám.

25. Budou dodrženy podmínky vyjádření **ČEZ Distribuce, a.s.** ze dne 10.4.2024 pod čj. 0102070896 pro provádění prací v blízkosti vedení podzemní vedení NN, nadzemní vedení NN a el. stanice v majetku ČEZ Distribuce, a.s.:

V uvedeném zájmovém prostoru se nachází nebo ochranným pásmem zasahuje energetické zařízení v majetku ČEZ Distribuce, a.s., typu: podzemní síť NN – střet, , které je chráněno ochranným pásmem dle zákona č. 458/2000 Sb. § 46 nebo technickými normami, zejména ČSN EN 50110-1.

- a) V případě, že uvažovaná akce nebo činnost zasáhne do ochranného pásma nadzemního vedení nebo trafostanic, popř. bude po vytýčení zjištěno, že zasahuje do ochranného pásma podzemního vedení, je nutné písemně požádat o souhlas s činností v ochranném pásmu (formulář ej k dispozici na [www.cezdistribuce.cz](http://www.cezdistribuce.cz) v části Formuláře/činnosti v ochranných pásmech, kontaktní údaje pro podání Vaší žádosti naleznete v zápatí). Jestliže uvažovaná akce vyvolá potřebu dílčí změny trasy vedení nebo přemístění některých prvků energetického zařízení, je nutné včas požádat o přeložku zařízení podle § 47 zák. č. 458/2000 Sb. v platném znění.
- b) Upozorňujeme Vás rovněž, že v zájmovém území se může nacházet energetické zařízení, které není v majetku společnosti ČEZ Distribuce, a.s.
- c) V případě existence podzemních energetických zařízení je povinností stavebníka před započítím zemních prací 14 dní předem požádat o vytýčení prostřednictvím Zákaznické linky 840 840 840.
- d) Pokud dojde k obnažení kabelového vedení nebo k poškození energetického zařízení, kontaktujte prosím naši Poruchovou linku 840 850 860, která je k dispozici 24 hodin denně, 7 dní v týdnu.

26. Při realizaci stavebních prací je nutno dodržet podmínky stanoviska **GasNet Služby, s.r.o.** ze dne 25.4.2024 pod zn.: 5002833870. Při realizaci uvedené stavby budou dodrženy podmínky pro provádění stavební činnosti v ochranném pásmu plynárenského zařízení:

V zájmovém prostoru stavby dojde k dotyku s těmito plynárenskými zařízeními a plynovodními přípojkami: plynovod STL PE d 40 + STL přípojky; plynovod STL PE d 63 + STL přípojky (plánovaná výstavba)

Pro realizaci stavby požadujeme respektovat ČSN 736005.

V ochranném pásmu plynovodů a přípojek (1+1 m) budou zemní práce prováděny výhradně ručním způsobem.

Veškeré stavební práce musí být vykonávány tak, aby v žádném případě nenarušily bezpečný provoz uvedených plynárenských zařízení a plynovodních přípojek.

Obrysy vodovodních šachet budou umístěny minimálně 500 mm od obrysu PZ

Pokud realizace stavby vyvolá výškovou nebo směrovou úpravu trasy PZ, bude toto posuzováno jako přeložka . Náklady budou hrazeny investorem.

Ke křížení vodovodního potrubí s plynovodem může dojít v minimální vzdálenosti 150 mm.

Veškeré práce musí být prováděny tak, aby v žádném případě nenarušily bezpečný provoz uvedených plynárenských zařízení a plynovodních přípojek.

Plynárenské zařízení je dle ust. § 2925 zák. č. 89/2012 Sb. občanského zákoníku, provozováno jako zařízení zvláště nebezpečné a z tohoto důvodu je chráněno ochranným pásmem dle zák. č. 458/2000 Sb.

Nedodržení podmínek uvedených v tomto stanovisku zakládá zodpovědnost stavebníka za vzniklé škody.

Ochranným pásmem se rozumí souvislý prostor v bezprostřední blízkosti plynárenského zařízení, který činí u nízkotlakých a středotlakých plynovodů a plynovodních přípojek, jimiž se rozvádí plyn v zastavěném území obce 1 m na obě strany od půdorysu; u ostatních plynovodů a plynovodních přípojek 4 m na obě strany od půdorysu; u technologických objektů 4 m od půdorysu.

Za stavební činnost se pro účely tohoto stanoviska považují všechny činnosti prováděné v ochranném pásmu plynárenského zařízení (tzn. i bezvýkopové technologie),

Stavební činnost v ochranném pásmu plynárenského zařízení je možné realizovat pouze při dodržení podmínek v tomto stanovisku. Nebudou-li tyto podmínky dodrženy, budou stavební činnosti, popř. úpravy terénu prováděné v ochranném pásmu plynárenského zařízení považovány dle § 68 odst. 6 zákona č. 670/2004 Sb. a zákona č. 458/2000 Sb. za činnost bez našeho předchozího souhlasu. Při každé změně projektu nebo stavby (zejména trasy navrhovaných inženýrských sítí) je nutné požádat o nové stanovisko k této změně.

Před zahájením stavební činnosti v ochranném pásmu plynárenských zařízení bude provedeno vytyčení plynárenského zařízení. Vytyčení provede příslušná provozní oblast. Žádost o vytyčení bude podána minimálně 7 dní před požadovaným vytyčením. Při žádosti uvede žadatel naši značku uvedenou v úvodu tohoto stanoviska. Bez vytyčení a přesného určení uložení plynárenského zařízení nesmí být stavební činnosti zahájeny. Vytyčením plynárenského zařízení považujeme za zahájení stavebních prací v ochranném pásmu plynárenského zařízení. O provedeném vytyčení bude sepsán protokol.

Bude dodržena ČSN 736005, ČSN 733050, TPG 702 04 – tab. 8, zákon č. 458/2000 Sb., ve znění pozdějších předpisů, případně další předpisy související s uvedenou stavbou.

Pracovníci, kteří budou provádět stavební práce, musí být prokazatelně seznámeni s polohou plynárenského zařízení.

Při provádění stavební činnosti v ochranném pásmu plynárenského zařízení je investor povinen učinit taková opatření, aby nedošlo k poškození plynárenského zařízení nebo ovlivnění jeho bezpečnosti a spolehlivosti provozu. Nebude použito nevhodného nářadí, zemina bude těžena pouze ručně bez použití pneumatických, elektrických, bateriových a motorových nářadí.

Odkryté plynárenská zařízení bude v průběhu nebo při přerušení stavební činnosti řádně zabezpečeno proti jeho poškození.

V případě použití bezvýkopových technologií (např. protlaku) bude před zahájením stavební činnosti provedeno obnažení plynárenského zařízení v místě křížení.

Neprodleně oznámit každé i sebemenší poškození plynárenského zařízení (vč. izolace, signalizačního vodiče, výstražné fólie atd.) na telefon 1239.

Před provedením zásypu výkopu v ochranném pásmu plynárenského zařízení bude provedena kontrola dodržení podmínek stanovených pro stavební činnosti v ochranném pásmu plynárenského zařízení. Kontrolu provede příslušné regionální centrum. Žádost o kontrolu bude podána minimálně 5 dní před požadovanou kontrolou. Při žádosti uvede žadatel naši značku (číslo jednací) uvedenou v úvodu tohoto stanoviska. Povinnost kontroly se vztahuje i na plynárenská zařízení, která nebyla odhalena. O provedené kontrole bude sepsán protokol. Bez provedené kontroly nesmí být plynovodní zařízení zasypáno.

Plynárenské zařízení bude před zásypem výkopu řádně podsypáno a obsypáno těženým pískem, zhutněno a bude osazena výstražná fólie žluté barvy, vše v souladu s ČSN 12007-1-4, TPG 702 01, TPG 702 04.

Neprodleně po skončení stavební činnosti budou řádně osazeny všechny poklopy a nadzemní prvky plynárenského zařízení.

Poklopy uzávěrů a ostatních armatur na plynárenském zařízení vč. hlavních uzávěrů plynu (HUP) na odběrném plynovém zařízení udržovat stále přístupné a funkční po celou dobu trvání činnosti.

Případné zřizování stavenišť, skladování materiálů, stavebních strojů apod. bude realizováno mimo ochranné pásmo plynárenského zařízení (není-li ve stanovisku uvedeno jinak).

Bude zachována hloubka uložení plynárenského zařízení (není-li ve stanovisku uvedeno jinak).

Při použití nákladních vozidel, stavebních strojů a mechanismů zabezpečit případný přejezd přes plynárenské zařízení uložení panelů v místě přejezdu plynárenského zařízení.

35. Budou dodrženy podmínky vyjádření společnosti **CETIN a.s.** ze dne 10.4.2024 pod č.j.: 107523/24. Při provádění stavebních zemních nebo jiných prací dojde ke střetu se sítí elektronických komunikací

Na žadatelem určeném a vyznačeném zájmovém území se vyskytuje SEK společnosti CETIN a.s.

II) Společnost CETIN a.s. za podmínky splnění bodu III tohoto vyjádření souhlasí, aby stavebník nebo žadatel, je-li stavebníkem v zájmovém území vyznačeném v žádosti, provedl stavbu a/nebo činnosti povolené příslušným správním rozhodnutím vydaným dle Stavebního zákona.

III) Stavebník a/nebo žadatel, je-li stavebníkem je povinen dodržet níže uvedené podmínky, které byly stanoveny dle POS tak, jak je tento označen ve Všeobecných podmínkách ochrany SEK.

- nutno respektovat Všeobecné podmínky ochrany SEK v plném rozsahu s důrazem na vytyčení

a ochranu stávajících komunikačních vedení , nutné dodržet ČSN 73 6005 (prostorové uspořádání sítí technického vybavení)

řídit se Všeobecnými podmínkami ochrany SEK, které jsou nedílnou součástí vyjádření

IV) Pro případ, že bude nezbytné přeložení SEK, zajistí vždy takové přeložení SEK její vlastník společnosti CETIN a.s. Stavebník, který vyvolal překládku SEK je dle ustanovení § 104 odst. 17 Zákona o elektronických komunikacích povinen uhradit společnosti CETIN a.s. veškeré náklady na nezbytné úpravy dotčeného úseku SEK, a to na úrovni stávajícího řešení.

V) Pro účely přeložení SEK dle bodu IV) tohoto vyjádření je stavebník povinen uzavřít se společností CETIN a.s. smlouvu o realizaci překládky SEK

Vyjádření je platné pouze pro zájmové území určené a vyznačené žadatelem, jakož i pro důvod vyjádření stanovený a určený žadatelem v žádosti

27. Budou dodrženy podmínky Vodovody a kanalizace a.s. ze dne 12.6.2024 pod čj. VS/Řá/2024/0957, které je součástí uzavřené smlouvy o spolupráci

28. V dané lokalitě lze předpokládat možnost v zemi dochovaných archeologických nálezů či situací. Na počátku přípravy stavby je povinností stavebníka dodržet oznamovací povinnost své plánované činnosti, dle ust. § 22 odst. 2 památkového zákona a zaslat „Oznámení stavebního nebo jiného záměru“ na adresu Archeologického ústavu AV ČR, v.v.i. (Praha nebo Brno) el. adresa: [oznameni@arup.cas.cz](mailto:oznameni@arup.cas.cz)

29. **Lhůta dokončení stavby vodního díla : 30.12.2026**

#### **Odůvodnění:**

Dne 13.6.2024 podal žadatel žádost o vydání společného povolení na výše uvedenou stavbu. Uvedeným dnem bylo zahájeno společné územní, stavební a vodoprávní řízení. Dle § 115 odst. 12 vodního zákona se jedná o společné řízení. Uvedeným dnem bylo zahájeno společné řízení.

Vodoprávní úřad oznámil zahájení společného řízení známým účastníkům řízení a dotčeným orgánům veřejnou vyhláškou. Současně podle ustanovení § 94m odst. 3 stavebního zákona upustil od ohledání na místě a ústního jednání, protože jsou mu dobře známy poměry v území a žádost poskytuje dostatečný podklad pro posouzení záměru, a stanovil lhůtu do 15 dnů ode dne doručení oznámení, kdy mohou účastníci řízení uplatnit své námítky a dotčené orgány svá závazná stanoviska.

Okruh účastníků společného územního a stavebního řízení byl stanoven dle § 94k stavebního zákona.

Vodoprávní úřad přezkoumal předloženou žádost, projednal ji s účastníky řízení a dotčenými orgány a zjistil, že jejím uskutečněním nebo užíváním nejsou ohroženy zájmy chráněné vodním a stavebním zákonem, předpisy vydanými k jeho provedení a zvláštními předpisy. Umístění stavby je v souladu se schválenou územně plánovací dokumentací a vyhovuje obecným požadavkům na využívání území. Projektová dokumentace stavby splňuje obecné požadavky na výstavbu. Vodoprávní úřad v průběhu řízení neshledal důvody, které by bránily povolení záměru.

Stavebník doložil správnímu orgánu doklady podle § 94l stavebního zákona a to::

- 3 x projektovou dokumentaci, kterou vypracovala společnost RECPROJEKT s.r.o, Fáblovka 404, 533 52 Pardubice v únoru 2024 a kterou ověřil Ing. Jan Falta, ČKAIT 070131
- Závazné stanovisko Krajské hygienické stanice Pardubického kraje čj. KHSPA 11070/2024/HOK-Pce ze dne 6.5.2024
- Koordinované závazné stanovisko Magistrátu města Pardubic, ze dne 10.6.2024 pod čj. MmP/51026/2024
- Závazné stanovisko Magistrátu města Pardubice, odbor hlavního architekta ze dne 3.6.2024 pod čj. OHA/51798/2024/Če
- Závazné stanovisko Městského úřadu Sezemice, odbor stavebního úřadu a územního plánování ze dne 17.4.2024 pod čj. SEZ-2720/2024/SÚ/ILn
- Vyjádření Povodí Labe, státní podnik, ze dne 9.4.2021 pod čj. PLA/2024/016542
- Smlouvu o spolupráci při přípravě a realizaci stavby č. 023-2024 uzavřenou mezi Město Sezemice a Vodovody a kanalizace Pardubice a.s.
- vyjádření společnosti GasNet Služby, s.r.o., ze dne 25.4.2024 pod čj 5003043214
- vyjádření společnosti CETIN a.s. ze dne 10.4.2024 pod čj. 107523/24
- Vyjádření ČEZ Distribuce a.s. ze dne 10.4.2024 pod čj. 0102120215 – existence sítí
- Vyjádření ČEZ Distribuce a.s. k PD ze dne 15.4.2024 pod čj. 001146125382
- vyjádření ČEZ ICT Services a.s., ze dne 10.4.2024 pod čj. 0700829450
- vyjádření ČEZ Telco Pro Services a.s., ze dne 10.4.2024 pod čj. 0201710321
- vyjádření ČEZ Telco Infrastructure a.s., ze dne 10.4.2024 pod čj. 1100101828
- Vyjádření společnosti Vodovody a kanalizace Pardubice a.s., ze dne 12.6.2024 pod čj. VS/Řá/2024/0957
- Stanovisko DI Krajského ředitelství policie Pardubického kraje ze dne 17.4.2024 pod čj. KRPE-33026-2/ČJ-2024-170606
- Souhlasy vlastníků pozemků dotčených stavbou – vyznačených na situaci
- Doklad o zaplacení správního poplatku

Vodoprávní úřad v provedeném řízení přezkoumal předloženou žádost z hledisek uvedených v ustanoveních vodního zákona a stavebního zákona, projednal ji s účastníky řízení a s dotčenými orgány a zjistil, že jejím uskutečněním nebo užíváním nejsou ohroženy zájmy chráněné zákony a zvláštními předpisy. Při přezkoumání žádosti, projednání věci s účastníky řízení a na základě shromážděných právně významných skutečností nebyly shledány důvody bránící povolení.

Případné podmínky dotčených orgánů, dané jejich stanovisky byly zahrnuty do podmínek tohoto rozhodnutí.

Z hlediska zájmů daných § 23a vodního zákona, platným Národním plánem povodí Labe a Plánem dílčího povodí Horního a středního Labe (§ 24 – 26 vodního zákona) je předmětný záměr možný, protože lze předpokládat, že jeho realizací nedojde ke zhoršení chemického stavu a ekologického stavu/potenciálu dotčených útvarů povrchových vod a chemického stavu a kvantitativního stavu útvarů podzemních vod, a že nebude znemožněno dosažení jejich dobrého stavu/potenciálu.

Toto hodnocení vychází z posouzení souladu daného záměru s výše uvedenými platnými dokumenty.

Vodoprávní úřad rozhodl, jak je uvedeno ve výroku rozhodnutí, za použití ustanovení právních předpisů ve výroku rozhodnutí.



Vodoprávní úřad v souladu s příslušnými správními předpisy stanovil tento okruh známých účastníků řízení: žadatel a stavebník podle § 94k písm. a) a § 27 odst. 1 správního řádu:

Město Sezemice

Obec, v jejímž územním obvodu může dojít rozhodnutím k ovlivnění vodních poměrů a na jejímž území má být požadovaný stavební záměr uskutečněn podle § 94k písm. b) vodního zákona a § 27 odst. 2 a 3 správního řádu

Město Sezemice

Účastník řízení podle § 94k odst. d) a § 27 odst. 1 správního řádu:

Výstavba Sezemice s.r.o., Ludmila Čeloudová, Ing. Michael Kučera, Bc. Martina Kučerová, Luboš Plíva,

Účastník řízení podle § 94k odst. e) a § 27 odst. 2 správního řádu: Vodovody a kanalizace Pardubice  
ČEZ Distribuce a.s., GasNet Služby, s.r.o., CETIN, a.s.,

Vlastníci pozemkové parcely č. 440/2, 440/3, 440/4, 440/5, 444/3, 444/4, 444/5, 444/6, 444/8, 447/1, 496/2, 496/3, 496/4, 2089 v katastrálním území Sezemice nad Loučnou

Vlastníci stavební parcely č. 695/1, 627, 377/1 v katastrálním území Sezemice nad Loučnou

V tomto správním řízení jsou dotčenými orgány: Magistrát města Pardubic, OHA, oddělení územního plánování, Magistrát města Pardubic, OSA, úsek památkové péče, Krajská hygienická stanice Pardubického kraje, Krajské ředitelství policie Pardubického kraje, územní odbor Pardubice, DI, Městský úřad Sezemice, OSÚÚP

Vypořádání s návrhy a námitkami účastníků:

- Účastníci neuplatnili žádné návrhy ani námitka

Vypořádání s vyjádřeními účastníků k podkladům rozhodnutí:

- Účastníci se k podkladům rozhodnutí nevyjádřili.

### **Poučení účastníků:**

Proti tomuto rozhodnutí se lze odvolat do 15 dnů ode dne jeho oznámení k odboru životního prostředí a zemědělství Krajského úřadu Pardubického kraje podáním u zdejšího správního orgánu.

Odvolání se podává s potřebným počtem stejnopisů tak, aby jeden stejnopis zůstal správnímu orgánu a aby každý účastník dostal jeden stejnopis. Nepodá-li účastník potřebný počet stejnopisů, vyhotoví je správní orgán na náklady účastníka. Odvoláním lze napadnout výrokovou část rozhodnutí, jednotlivý výrok nebo jeho vedlejší ustanovení. Odvolání jen proti odůvodnění rozhodnutí je nepřipustné.

Společné povolení má podle § 94p odst. 5 stavebního zákona platnost 2 roky. Stavba nesmí být zahájena, dokud rozhodnutí nenabude právní moci.

Vodoprávní úřad po dni nabytí právní moci stavebního povolení zašle stavebníkovi jedno vyhotovení ověřené projektové dokumentace a štítek obsahující identifikační údaje o povolené stavbě. Další vyhotovení ověřené dokumentace zašle vlastníkovi stavby, pokud není stavebníkem. Stavebník je povinen štítek před zahájením stavby umístit na viditelném místě u vstupu na staveniště a ponechat jej tam až do skončení stavby, případně do vydání kolaudačního souhlasu; rozsáhlé stavby se mohou označit jiným vhodným způsobem s uvedením údajů ze štítku.

Při převodu nebo přechodu majetku, se kterým je spojeno toto povolení, je nutné, aby dosavadní oprávněný upozornil nového nabyvatele na povinnost oznámit podle § 11 odst. 1 vodního zákona tuto skutečnost příslušnému vodoprávnímu úřadu ve lhůtě 2 měsíců ode dne, kdy k převodu nebo přechodu došlo.

**STAVBA NESMÍ BÝT UŽÍVÁNA BEZ KOLAUDAČNÍHO ROZHODNUTÍ ( ustanovení § 230 zákona**

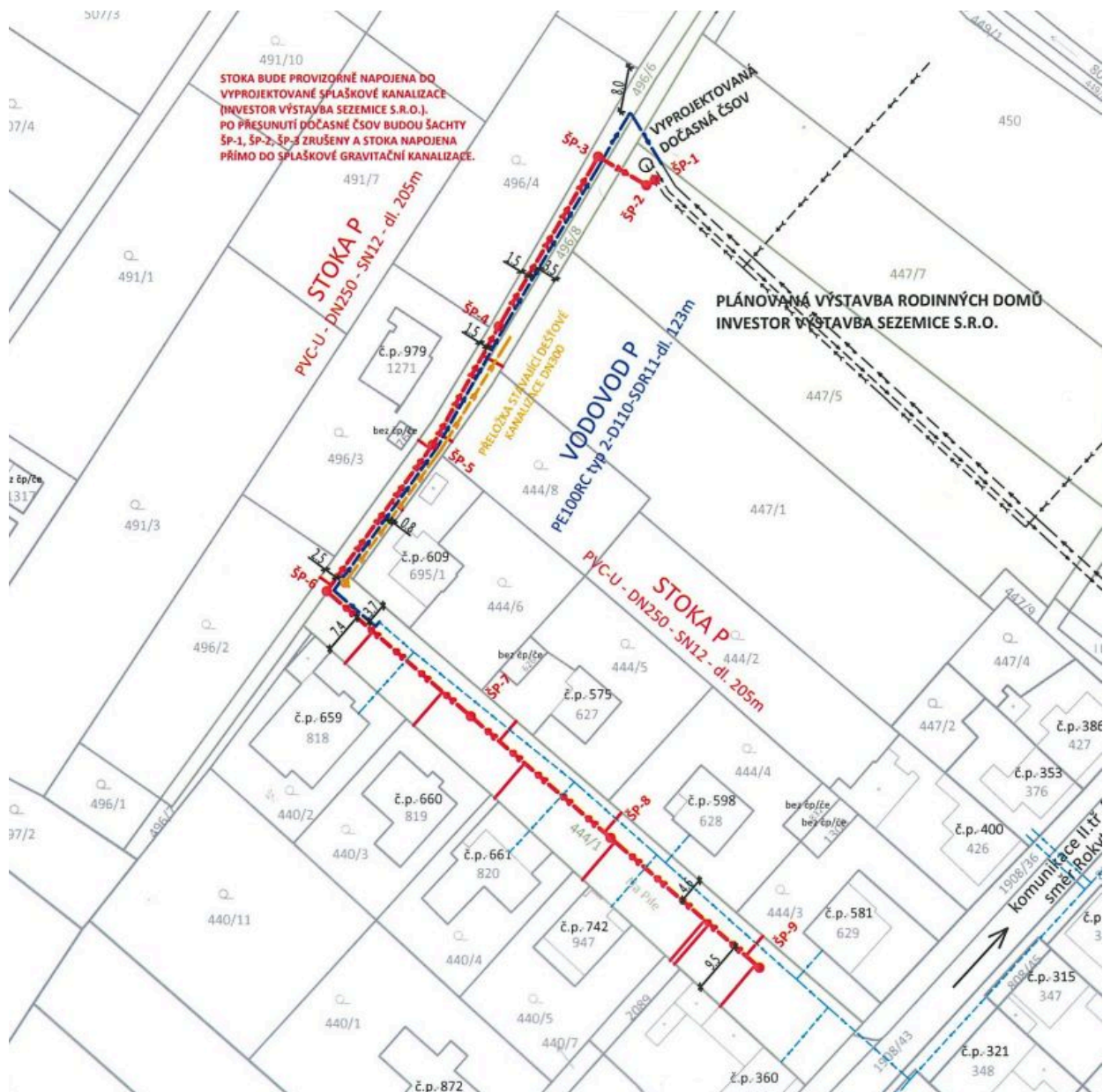
č. 283/2021 Sb., stavební zákon) ve znění pozdějších předpisů. Na základě žádosti provede vodoprávní úřad podle § 234 stavebního zákona závěrečnou kontrolní prohlídku stavby.

Ing. Miroslav Míča  
vedoucí odboru

Ing. Markéta Horáčková Strnadová  
vedoucí oddělení

„otisk úředního razítka“

Příloha: situace umístění vodovodu



**Toto rozhodnutí musí být vyvěšeno nejméně po dobu 15 dnů na úřední internetové desce Magistrátu města Pardubic, na úřední desce odboru životního prostředí Magistrátu města**

**Pardubic a na úředních deskách místně příslušných úřadů městských obvodů a obecních úřadů. Vývěsní lhůta začíná den následující po dni vyvěšení, sejmutí vyhlášky je možné následující pracovní den po posledním dni vývěsní lhůty. Po uplynutí jej potvrzené vraťte odboru životního prostředí, oddělení vodního hospodářství, Magistrátu města Pardubic.**

Rozhodnutí – vyhláška zveřejněna dne.....

Rozhodnutí – vyhláška sejmuta dne.....

Podpis a razítko:

**K vyvěšení na úřední desku, elektronickou desku:  
Magistrát města Pardubic, Město Sezemice**

**Účastníci řízení ve věci společného územního a stavebního řízení podle § 94k zák.č. 183/2006 Sb.(stavební zákon) v platném znění**

**Hlavní účastníci řízení dle § 27, odst.1, zák.č.500/2004 Sb. (správní řád) dodejkou:**

**Účastníci řízení dle § 94k písm. a) stavebního zákona** (stavebník)

1. Město Sezemice, Husovo nám.790, 533 04 Sezemice

**Účastníci řízení dle § 94k písm. b) stavebního zákona** (obec, na jejímž území má být požadovaný stavební záměr uskutečněn)

2. Město Sezemice, Husovo nám.790, 533 04 Sezemice

**Účastníci řízení dle § 94k písm. d) stavebního zákona** (vlastník pozemku, na kterém má být požadovaný záměr uskutečněn, není – li sám stavebníkem, nebo ten , kdo má jiné věcné právo k tomuto pozemku)

3. Výstavba Sezemice s.r.o., Vodárenská 22, Nemošice, 530 03 Pardubice

4. Ludmila Čeloudová, Mánesova 560, 533 04 Sezemice

5. Ing. Michael Kučera, Na Pile 979, 533 04 Sezemice

6. Bc. Martina Kučerová, Na Pile 979, 533 04 Sezemice

7. Luboš Plíva, Riegrova 191, 533 04 Sezemice

**Vedlejší účastníci řízení dle § 27, odst.2, zák.č.500/2004 Sb. (správní řád):**

**Účastníci řízení dle § 94k písm. e) stavebního zákona** (osoba, jejíž vlastnické právo nebo jiné věcné právo k sousedním stavbám anebo sousedním pozemkům nebo stavbám na nichž může být společným povolením přímo dotčeno)

8. Vodovody a kanalizace Pardubice a.s., Teplého 2014, Pardubice

9. ČEZ Distribuce a.s., Guldenerova 2577/19, 326 00 Plzeň

10. GasNet Služby, s.r.o., Plynárenská 499/1, 602 00 Brno

11. CETIN, a.s.,

12. Vlastníci pozemkové parcely č. 440/2, 440/3, 440/4, 440/5, 444/3, 444/4, 444/5, 444/6, 444/8, 447/1, 496/2, 496/3, 496/4, 2089 v katastrálním území Sezemice nad Loučnou

Vlastníci stavební parcely č. 695/1, 627, 377/1 v katastrálním území Sezemice nad Loučnou

**Dotčené orgány státní správy**

13. Magistrát města Pardubic, OHA, oddělení územního plánování
14. Magistrát města Pardubic, OSA, úsek památkové péče
15. Krajská hygienická stanice Pardubického kraje
16. Krajské ředitelství policie Pardubického kraje, územní odbor Pardubice, DI
17. Městský úřad Sezemice, OSÚÚP