

NÁVRH 2. ZPRÁVY O UPLATŇOVÁNÍ ÚZEMNÍHO PLÁNU HROBICE

**VČETNĚ POKYNŮ PRO ZPRACOVÁNÍ NÁVRHU ZMĚNY Č.3
ÚZEMNÍHO PLÁNU HROBICE**

zpracováno za období 06/2015 – 05/2020



Pořizovatel: Magistrát města Pardubic, Odbor hlavního architekta
Zpracovatel zprávy: Ing. Kamila Zárubová

Datum zpracování: květen 2020

Obsah:

1. Úvod
2. Návrh zprávy o uplatňování územního plánu Hrobice
 - a) Vyhodnocení uplatňování územního plánu včetně vyhodnocení změn podmínek, na základě kterých byl územní plán vydán (§ 5 odst. 6 stavebního zákona), a vyhodnocení případných nepředpokládaných negativních dopadů na udržitelný rozvoj území
 - b) Problémy k řešení v územním plánu vyplývající z územně analytických podkladů
 - c) Vyhodnocení souladu územního plánu s politikou územního rozvoje a územně plánovací dokumentací vydanou krajem
 - d) Prokázání nemožnosti využít vymezené zastavitelné plochy a vyhodnocení potřeby vymezení nových zastavitelných ploch podle § 55 odst. 4 stavebního zákona
 - e) Pokyny pro zpracování návrhu změny územního plánu v rozsahu zadání změny
 - f) Požadavky a podmínky pro vyhodnocení vlivů návrhu změny územního plánu na udržitelný rozvoj území (§ 19 odst. 2 stavebního zákona), pokud je požadováno vyhodnocení vlivů na životní prostředí nebo nelze vyloučit významný negativní vliv na evropsky významnou lokalitu nebo ptačí oblast
 - g) Požadavky na zpracování variant řešení návrhu změny územního plánu, je-li zpracování variant vyžadováno
 - h) Návrh na pořízení nového územního plánu, pokud ze skutečností uvedených pod písmeny a) - d) vyplyne potřeba změny, která podstatně ovlivňuje koncepci územního plánu
 - i) Požadavky na eliminaci, minimalizaci nebo kompenzaci negativních dopadů na udržitelný rozvoj území, pokud byly ve vyhodnocení uplatňování územního plánu zjištěny
 - j) Návrh na aktualizaci zásad územního rozvoje
3. Závěr

Použité zkratky:

PÚR ČR	– Politika územního rozvoje České republiky
ZÚR PK	– Zásady územního rozvoje Pardubického kraje
ÚP	–Územní plán
K.Ú.	–Katastrální území
KPÚ	- Komplexní pozemkové úpravy
ÚAP	–Územně analytické podklady
URÚ	- Udržitelný rozvoj území
ORP	–Obec s rozšířenou působností
ÚSES	–Územní systém ekologické stability
VPS	- Veřejně prospěšná stavba
VPO	- Veřejně prospěšné opatření
TKO	- Tuhý komunální odpad
ÚZEMNÍ PLÁN HROBICE	–ÚP Hrobice
2. ZPRÁVA O UPLATŇOVÁNÍ ÚZEMNÍHO PLÁNU HROBICE	–2. Zpráva o uplatňování
ZMĚNA Č.3 ÚZEMNÍHO PLÁNU HROBICE	Změna ÚP

1. ÚVOD

2. zpráva o uplatňování Územního plánu Hrobice (dále jen „zpráva o uplatňování“) je vyhotovena na základě ustanovení § 55 odst. 1 zákona č. 183/2006 Sb., o územním plánování a stavebním řádu v platném znění včetně zákona č. 350/2012 Sb. (dále jen „stavební zákon“) a § 15 vyhlášky č. 500/2006 Sb., o územně analytických podkladech, územně plánovací dokumentaci a způsobu evidence plánovací činnosti v platném znění včetně vyhlášky č. 458/2012 Sb.

Zpráva o uplatňování bude projednána s dotčenými orgány, krajským úřadem, sousedními obcemi a veřejností dle ustanovení § 55 odst.1 zákona č. 183/2006 Sb., o územním plánování a stavebním řádu (stavební zákon), ve znění pozdějších předpisů.

Zpráva o uplatňování mapuje mimo jiné stavební činnost v obci ve sledovaném období včetně výčtu problému k řešení územním plánem, vyhodnocuje změny podmínek, na základě kterých byl územní plán vydán, vyhodnocuje soulad s nadřazenou územně plánovací dokumentací, vyhodnocuje potřebu vymezení zastavitelných ploch a obsahuje pokyny pro zpracování návrhu změny územního plánu v rozsahu zadání změny.

§ 55 odst. 1 stavebního zákona uvádí, že pořizovatel je povinen předložit zastupitelstvu obce nejpozději do 4 let po vydání územního plánu zprávu o uplatňování za uplynulé období. V tomto období obdržel odbor hlavního architekta Magistrátu města Pardubic návrhy (podněty) na pořízení Změny ÚP Hrobice (dále jen „změna ÚP“), které byly od žadatelů obdrženy obcí. Magistrát města Pardubic, odbor hlavního architekta jako pořizovatel přistoupil, v souladu s ustanovením § 55 odst. 1 stavebního zákona, ke zpracování zprávy o uplatňování.

Veškerá data jsou sledována ke dni 19.5.2020.

Obec Hrobice náleží do správního území obce s rozšířenou působností Pardubice. Správní území je tvořeno jedním katastrálním územím (k.ú. Hrobice) a zabírá rozlohu 614 ha.

Sousedními obcemi jsou obce Bukovina nad Labem, Hrobice, Němčice, Srch, Stéblová, Čeperka, Opatovice nad Labem.

K 31. 12. 2019 měla obec 229 obyvatel.

2. NÁVRH ZPRÁVY O UPLATŇOVÁNÍ ÚZEMNÍHO PLÁNU HROBICE

a) Vyhodnocení uplatňování územního plánu včetně vyhodnocení změn podmínek, na základě kterých byl územní plán vydán (§ 5 odst. 6 stavebního zákona), a vyhodnocení případných nepředpokládaných negativních dopadů na udržitelný rozvoj území

- Vyhodnocení uplatňování územního plánu

Zastupitelstvem obce byl vydán Územní plán Hrobice 29.11. 2011 s nabytím účinnosti dne 27.12. 2011. Urbanistická koncepce obce vycházela z původní územně plánovací dokumentace (ÚPD), z požadavku vzájemné koordinace stávající zástavby se všemi navrhovanými změnami ve využití území. Zastavitelné plochy jsou určeny především pro funkci bydlení.

Dne 10.8.2015 byla schválena usnesením č. 8/2015 Zastupitelstva obce Hrobice první zpráva o uplatňování ÚP Hrobice, jejíž součástí byly „Pokyny pro zpracování návrhu změny ÚP Hrobice“. Součástí zprávy byly i pokyny pro pořízení Změny č.1 ÚP Hrobice. Změna č.1 nabyla potom účinnosti dne 14.5.2016.

Dne 13.8.2019 nabyla účinnosti Změna č.2 ÚP Hrobice.

Zpracovatel: Ing. arch. Milan Vojtěch

Pořizovatel: Magistrát města Pardubic, oddělení územního plánování

Plnění ÚP (zastavěnost ploch z ÚP):

Zastavitelné plochy jsou určeny především pro funkci bydlení a dále pro občanské vybavení - tělovýchovná a sportovní zařízení.

Územní plán vymezil na území obce 8 zastavitelných ploch a 2 plochy přestavbové:

- mimo zastavěné území

3 plochy **BV** – plochy bydlení v rodinných domech – venkovské

2 plochy **OS** – plochy občanského vybavení – tělovýchovná a sportovní zařízení

1 plochu **DS** – dopravní infrastruktura – silniční

- v zastavěném území

2 plochy **BV** – plochy bydlení v rodinných domech – venkovské

2 plochy (přestavba P1, P2) **BV** – plocha bydlení v rodinných domech – venkovské

Mimo zastavitelné území je navrženo pouze doplnění prvků ÚSES, ev. interakčních prvků a stanovena je 1 plocha **ZV** – zeleň veřejná a 2 plochy **ZO** – plochy ochranné a izolační zeleně, které slouží jako pohledová a hluková bariéra mezi obytným územím a silnicí I/37.

Rozvoj obce je od vydání územního plánu částečně realizován mimo návrhové plochy, využity jsou proluky v zastavěném území. Ostatní zastavitelné plochy zůstávají zatím nevyužity.

ÚP Hrobice nestanovuje rozvojové plochy k prověření územní studií nebo regulačním plánem.

ÚP Hrobice vymezuje 4 prvky lokálního ÚSES, tj. biocentra a biokoridory LBC 64,88 a LBK 63,66 jako veřejně prospěšná opatření.

ÚP Hrobice nevymezuje veřejně prospěšné stavby.

Využití ploch vymezených ÚP Hrobice

Označení plochy	Funkční využití	Výměra (ha)	Využito		Zbývá využít (ha)	Poznámka
			ha	%		
Z2	BV – bydlení v rodinných domech – venkovské	0,86	0	0 %	0,86	Kolaudace elektropřípojky pro 4RD
Z5	BV – bydlení v rodinných domech – venkovské	1,38	0	0 %	1,38	vedeno řízení na SÚ
Z6	BV – bydlení v rodinných domech – venkovské	0,33	0	0 %	0,33	
Z7	BV – bydlení v rodinných domech – venkovské	0,20	0	0 %	0,20	
ZM1/Z	BV – bydlení v rodinných domech – venkovské	0,33	0	0%	0,33	Kolaudace elektropřípojky pro 1 RD
P1	BV – bydlení v rodinných domech – venkovské	0,29	0	0 %	0,29	
P2	BV – bydlení v rodinných domech – venkovské	0,09	0	0%	0,09	
	celkem	3,48	0	0 %	3,48	
Z4	OS – občanské vybavení – tělovýchovná a sportovní zařízení	0,35	0	0 %	0,35	parkur
Z10	OS – občanské vybavení – tělovýchovná a sportovní zařízení	1,51	0	0 %	1,51	parkur
	celkem	1,86	0	0 %	1,86	
Z13	DS - dopravní infrastruktura – silniční	0,13	0	0 %	0,13	
	celkem	0,13	0	0 %	0,13	

Rozvoj obce probíhá v souladu s vydaným ÚP Hrobice. V zastavěném území je zrealizováno 6 RD.

Zastavitelné plochy pro bydlení pro obec jsou územním plánem vymezeny v dostatečné míře, naplněnost ploch je minimální a není třeba vymezovat další rozvojové plochy bydlení. V současné době jsou zkolaudovány 4 přípojky elektro pro stavební pozemky v lokalitě Z2 a 1 elektropřípojka pro plochu ZM1/Z1. Dále se vede územní řízení pro zasíťování a dopravní napojení (budoucích)stavebních pozemků v lokalitě Z5.

Vymezit nové zastavitelné plochy pro bydlení lze pouze na základě prokázání nemožnosti využít již vymezené zastavitelné plochy a na základě prokázání potřeby vymezení nových zastavitelných ploch.

Zastavitelné plochy občanského vybavení pro tělovýchovná a sportovní zařízení naplněny nejsou.

Zastavitelná plocha určená pro dopravní stavbu – přístupovou komunikaci pro lokalitu Z2 naplněna není, ale vzhledem k zasíťování pozemků v této lokalitě se dá předpokládat její brzkou realizaci.

V souladu s novou výstavbou bude aktualizována hranice zastavěného území, resp. rozsah stabilizovaných ploch.

Vyhodnocení změn podmínek, na základě kterých byl ÚP vydán

Územní plán byl vydán dne 29.11.2011, kdy byly v platnosti dokumentace: „Politika územního rozvoje ČR 2008“ (PÚR ČR 2008) schválena vládou ČR dne 20.7.2009 a „Zásady územního rozvoje Pardubického kraje“ (ZÚR Pk), které byly vydány dne 29.4.2010 s nabytím účinnosti 15.6.2010. V současné době je v platnosti Úplné znění ÚP Hrobice po vydání Změny č.2.

Ve sledovaném období nedošlo na správním území obce Hrobice k zásadním změnám územních podmínek, které by vyžadovaly změnu ÚP Hrobice. Na území obce Hrobice nebyly vymezeny nové prvky evropsky významných lokalit či ptačích oblastí (prvky soustavy NATURA 2000), nebyla vyhlášena ani stanovena nová území se zvláštní ochranou přírody (ZCHÚ, přírodní památky, památné stromy apod.), s ochranou geologické stavby území, ochranou památek a nebyla stanovena ani nová ochranná pásma dopravní a technické infrastruktury ani další limity využití území vyplývající ze zvláštních právních předpisů.

Shrnutí:

Na základě výše uvedených skutečností pořizovatel konstatuje, že ve sledovaném období nedošlo k zásadní změně podmínek, na základě kterých byl ÚP vydán.

- Vyhodnocení negativních dopadů na udržitelný rozvoj území

Od doby vydání ÚP Hrobice nebyly zaznamenány při realizaci jednotlivých záměrů v souladu s územním plánem žádné negativní dopady na udržitelný rozvoj území. Vydaný územní plán vytváří předpoklady pro vyvážený rozvoj obce, zachovává jeho převážně obytnou funkci, přičemž jsou respektovány stávající hodnoty území (Místo krajinného rázu Opatovicko a krajinné celky Bohdanečsko a Niva Labe, stávající systém sídelní zeleně, území s archeologickými nálezy). V předmětném území se nachází nebo do něj částečně zasahuje přírodní rezervace Baroch, přírodní památka Tůň u Hrobic a evropsky významná lokalita Orlice a Labe. Tyto prvky zájmu ochrany přírody jsou územním plánem respektovány.

b) Problémy k řešení v územním plánu vyplývající z územně analytických podkladů

V době vydání ÚP Hrobice byly v platnosti Územně plánovací podklady zpracované v prosinci 2008. Nyní v době zpracování 2. Zprávy o uplatňování územního plánu je platná úplná 4. aktualizace ÚAP z roku 2016.

Obec Hrobice je stabilizovaná obec v dobrém životním prostředí, je zde dobrá dopravní dostupnost, mírný úbytek počtu obyvatel, začínající zájem o bydlení, nedostatečné občanské vybavení, nižší průměrný věk, vyšší vzdělanost, nižší nezaměstnanost, minimum pracovních příležitostí, dojíždění za prací a vyšší vybaveností. Hodnotné přírodní partie kolem Labe, v menší míře chaty. Jezdeckví kolem penzionu Parkur. Vcelku dobré jsou pilíře přírodní a

sociální, ekonomický pilíř je oslabený. Z hlediska vyváženosti tří pilířů patří tedy do kategorie 2b – přírodní a sociální pilíř je hodnocen jako vcelku dobrý, hospodářský (ekonomický) pilíř je oslabený.

Převážná část nezastavěného území je tvořena rozsáhlými plochami zemědělské půdy, do jižní část řešeného území zasahují lesní porosty, které jsou vedeny jako les – „les hospodářský“.

Problémy k řešení:

- střet navrhovaného splavnění Labe s ÚSES, s NATURA 2000, s krajinným rázem a záplavou Q₁₀₀

c) Vyhodnocení souladu územního plánu s politikou územního rozvoje a územně plánovací dokumentací vydanou krajem

- Politika územního rozvoje

Politika územního rozvoje ČR 2008 byla projednána vládou ČR a schválena usnesením vlády č. 929 ze dne 20.7.2009. V současné době je platná 3. aktualizace PÚR ČR s účinností od 17.9.2019.

Dle Aktualizace č. 3 PÚR ČR se řešené území nachází v rozvojové oblasti OB4 – rozvojová oblast Hradec Králové / Pardubice.

ÚP Hrobice respektuje republikové priority územního plánování pro zajištění udržitelného rozvoje území, a to konkrétně čl. 14 – 32 v kap. 2 PÚR ČR.

Řešeným správním územím obce neprochází žádná rozvojová osa republikového významu, toto území není zařazeno do specifických oblastí republikového významu s potřebou řešení problémů z hlediska udržitelného rozvoje území. Koridory a plochy dopravní a technické infrastruktury a souvisejících rozvojových záměrů nejsou vymezeny. Z hlediska rozvojových záměrů nadmístního významu (plochy a koridory pro stavby dopravní a technické infrastruktury), z hlediska regionálních a nadregionálních systémů ekologické stability a z hlediska limitů využití území nadmístního významu nevyplývá ze schválené PÚR ČR pro řešené území žádný nový požadavek, který by významně ovlivnil stanovenou koncepci rozvoje obce.

ÚP Hrobice respektuje republikové priority územního plánování pro zajištění udržitelného rozvoje území, které jsou stanoveny v PÚR ČR.

- Územně plánovací dokumentace vydaná krajem

ZÚR Pk stanovuje pro území řešené ÚP Hrobice především následující priority územního plánování kraje pro zajištění udržitelného rozvoje území:

(06) Vytvářet podmínky pro péči o přírodní, kulturní a civilizační hodnoty na území kraje. Přitom se soustředit zejména na priority stanovené v odrážkách a) – f)

(07) Vytvářet podmínky pro stabilizaci a vyvážený rozvoj hospodářských činností na území kraje, přitom se soustředit zejména na požadavky stanovené v odrážkách a) - g).

Priority územního plánování kraje pro zajištění udržitelného rozvoje území dle Úplného znění po aktualizaci č. 2 ZÚR Pk jsou ÚP Hrobice respektovány.

Úplné znění po aktualizaci č. 2 ZÚR Pk zpřesňuje z PÚR ČR vymezenou rozvojovou oblast OB4 Hradec Králové – Pardubice, do níž řešené území spadá.

Aktualizace č. 1 ZÚR Pk stanovuje pro řešené území následující zásady pro usměrňování územního rozvoje a rozhodování o změnách v území v rozvojové oblasti OB4 Hradec Králové – Pardubice:

- a) zlepšit vazby Pardubic na stávající D11 novou trasou I/36 a na budoucí D35;
- g) rozvoj bydlení orientovat do lokalit s možností kvalitní veřejné dopravy a s vazbou na sídla s odpovídající veřejnou infrastrukturou;
- m) respektovat prvky přírodních, kulturních a civilizačních hodnot území;
- n) dotvářet krajinu s cílem zvýšení její estetické hodnoty a ekologické stability.

Aktualizace č. 2 ZÚR Pk stanovuje v řešeném území následující úkoly pro územní plánování v rozvojové oblasti OB4 Hradec Králové – Pardubice:

- b) ověřit rozsah zastavitelných ploch v sídlech a stanovit směry jejich využití s ohledem na kapacity obsluhy veřejnou infrastrukturou, limity rozvoje území a ochranu krajiny;
- c) prověřit možnosti zlepšení silniční sítě ve vazbách na vybranou komunikační síť, sledovanou v ZÚR – I/2, I/36, R 35, I/37,
- d) respektovat požadavky na ochranu národní kulturní památky Ráby (zřícenina hradu Kunětická hora);
- e) respektovat požadavky na ochranu evropsky významných lokalit Orlice a Labe, Kunětická hora;
- f) respektovat požadavky na ochranu a upřesnit vymezení skladebných částí ÚSES za podmínek stanovených odst. (112):
 - nadregionálních biokoridorů K71, K72, K73, K74;

Území obce Hrobice není součástí žádné specifické oblasti krajského významu a není součástí ani žádné rozvojové osy krajského významu.

Dle ZÚR Pk ve znění Aktualizace č. 2 (Výkres veřejně prospěšných staveb a opatření) z roku 2019 na území obce Hrobice bylo vymezeno veřejně prospěšné opatření ÚSES (U03 – K73 – Bohdaneč – Vysoké Chvojno a U04 – K74 – Bohdaneč – Uhersko). Tato opatření jsou územním plánem vymezena. Z tohoto pro ÚP Hrobice nevyplývají žádné požadavky.

Dle výkresu Oblastí se shodným krajinným typem (ZÚR Pk ve znění Aktualizace č. 2) je převážná část správního území obce Hrobice vymezena jako krajina zemědělská a lesozemědělská, s předpokládanou vyšší mírou urbanizace. Sever území je pak dotčen krajinou sídelní (areál el. Opatovice). Aktualizace č. 2 ZÚR Pk stanovuje v čl. 122 základní zásady péče o krajinu při plánování změn v území a rozhodování o nich a v čl. 123 stanovuje jako úkol pro územní plánování upřesnit zásady pro jednotlivé krajinné typy v územních plánech; pro krajinu lesozemědělskou a zemědělskou jsou tyto zásady stanoveny v čl. 130, rep. čl. 132. Výše uvedené zásady jsou ÚP Hrobice respektovány.

Z výše uvedeného lze konstatovat, že ÚP Hrobice je v souladu s vydaným dokumentem – Úplné znění po Aktualizaci č. 2 ZÚR Pk.

d) Vyhodnocení potřeby vymezení nových zastavitelných ploch podle § 55 odst. 4 stavebního zákona

Pro rozvoj obce Hrobice územní plán vymezuje dostatek zastavitelných ploch. Vymezení dalších zastavitelných ploch není v současné době nutné, nicméně vzhledem k místní poptávce, blízkosti dvou krajských měst a v neposlední řadě i níže uvedeným záměrům, které doplňují urbanistickou strukturu obce s využitím stávající infrastruktury, je možno v omezené míře zastavitelné plochy doplnit.

Kromě rodinných domů, které byly umístěny ve stabilizovaném (zastavěném území), nejsou zastavitelné plochy zatím využity, a to:

Z2 – využití BV (8 600 m²) – nevyužito - podmínka pro zástavbu:

- realizace protihlukového valu podél silnice I/37 – v územním / stavebním řízení bude prokázáno, že nebudou překročeny hygienické limity hluku v chráněných vnitřních i venkovních prostorech staveb a chráněných venkovních prostorech

Z4 – využití OS (3 500 m²)

- plocha pro jezdectví (parkur) – nevyužito

Z5 – využití BV (13 800 m²) – nevyužito, na větší část lokality je vydáno územní rozhodnutí pro dělení pozemků, umístění staveb technické a dopravní infrastruktury

Z6 – využití BV (3 300 m²)

- plocha bydlení - bez podmínky – pro zástavbu zatím nevyužito

Z7 – využití BV (2 000 m²)

- plocha bydlení - bez podmínky – pro zástavbu zatím nevyužito

Z10 – využití OS (15 100 m²)

- plocha pro jezdectví (parkur) - nevyužito

ZM1/Z1 – využití BV (3300 m²)

- plochy bydlení - nevyužito

Z13 – využití DS (1 300 m²)

- plochy pro silniční dopravu (obslužná komunikace pro plochu Z2) – zatím nezastavěna plocha Z13

Po zohlednění vývoje výstavby RD lze závěrem říci, že zastavitelné plochy pro bydlení jsou dostačující.

Dle § 55 odst.4 stavebního zákona lze další zastavitelné plochy vymežit pouze na základě prokázání nemožnosti využít již vymezené zastavitelné plochy a na základě prokázání potřeby vymezení nových zastavitelných ploch.

Na základě výše uvedeného projektant posoudí a prověří navržené záměry tak, aby výsledný návrh byl v souladu s § 55 odst.4 stavebního zákona, vyhodnotí účelné využití zastavěného území i vyhodnocení potřeby vymezení nových zastavitelných ploch dle § 53 odst. 5 písm. f), v souladu se zájmy chráněnými zemědělským půdním fondem a s ohledem na udržitelný rozvoj území.

e) Pokyny pro zpracování návrhu změny územního plánu v rozsahu zadání změny

Z Návrhu 2. zprávy o uplatňování ÚP Hrobice nevyplývá bezodkladná potřeba změny ÚP Hrobice. Na základě podnětů občanů – majitelů nemovitostí v obci, které byly schváleny

zastupitelstvem obce Hrobice, obec zažádala Magistrát města Pardubic, Odbor hlavního architekta, Oddělení územního plánování o pořízení Změny č. 3 ÚP.

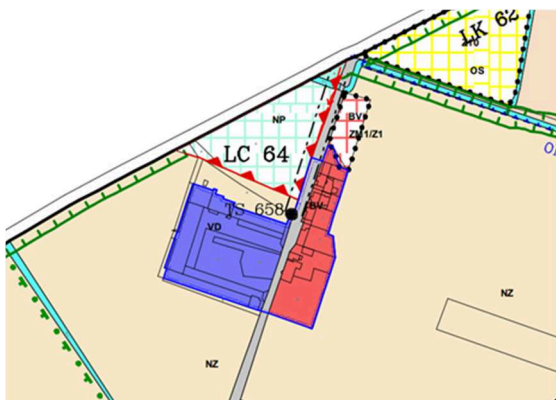
Změna č. 3 ÚP bude pořízena zkráceným postupem dle § 55a,b zákona č. 225/2017 Sb., kterým se mění stavební zákon.

Návrh obsahu Změny č. 3:

Projektant Změny č. 3 ÚP Hrobice prověří následující záměry:

1. pozemek parc. č. 2300 v katastrálním území Hrobice leží dle územního plánu v v ploše s rozdílným způsobem využití NP – plochy přírodní
-předmětný pozemek (jeho část) zařadit do plochy pro bydlení za účelem výstavby rodinného domu

Výřez z ÚP Hrobice:



Výřez z letecké mapy



Plocha bude vymezena v minimální velikosti tak, aby limity stanovené orgánem ochrany přírody byly naplněny.

Limity z ÚAP na pozemku 2300 v k.ú. Hrobice:

- A016 – pozemek leží v území s archeologickými nálezy (ÚAN 3)
- A021, A118 – pozemek je určen pro založení LBC 64 Hrobický dvůr
- A041 – BPEJ, tř. ochrany půdy je 4
- A068 – přes pozemek vede vodovodní řád
- A072 – do JV cípu parcely zasahuje OP trafostanice u Hrobického dvora
- A073 - východním okrajem pozemku (podél komunikace) vede nadzemní vedení VN s OP 10m
- A103 – pozemek leží v OP radiolokačních zařízení
- A114 – pozemek leží ve vymezeném území ministerstva obrany pro OP radiolokačních zařízení

2. Změna způsobu využití pozemků parc. č. 621/1, 621/3 a 2014 k.ú. Hrobice, které dle územního plánu leží v nezastavěném území, v ploše NZ – plochy zemědělské do plochy bydlení

Výřez z koordinačního výkresu ÚP Hrobice:



Výřez z letecké mapy:



Limity v území pro pozemek parc. č. 621/1, 621/3 a 2014 k.ú. Hrobice:

- A016 > Území s archeologickými nálezy (2x)
- A017 > Oblast krajinného rázu a její charakteristika
- A018 > Místo krajinného rázu a jeho charakteristika
- A046 > Zranitelná oblast
- A047 > Vodní útvar povrchových, podzemních vod (4x)
- A049 > Povodí vodního toku, rozvodnice
- A065 > Oblast se zhoršenou kvalitou ovzduší
- A091 > Silnice II. třídy včetně ochranného pásma
- A103 > Letecká stavba včetně ochranných pásem (2x)
- A114 > Vymezená území Ministerstva obrany (2x)

3. Změna způsobu využití pozemků parc. č. 644/8, 646/4 a 2060 k.ú. Hrobice, které dle územního plánu leží v zastavěném území, v ploše VZ – plochy výroby a skladování - zemědělská výroba do plochy bydlení

Výřez ze koordinačního výkresu ÚP Hrobice:



Výřez z letecké mapy:

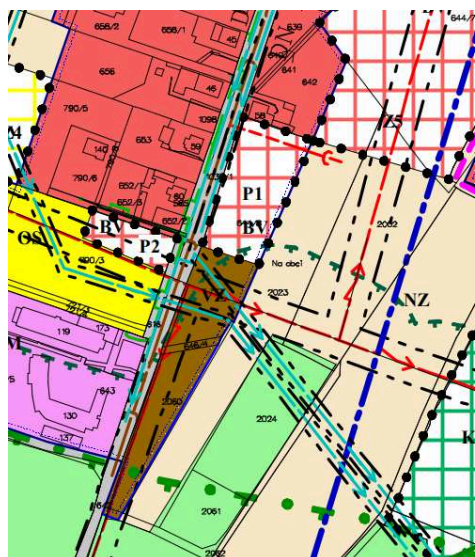


Limity z ÚAP na pozemku 644/8, 646/4 a 2060 v k.ú. Hrobice:

- A016 > Území s archeologickými nálezy
- A017 > Oblast krajinného rázu a její charakteristika
- A017 > Typy krajín
- A040 > Vzdálenost 50 m od okraje lesa
- A047 > Vodní útvar povrchových, podzemních vod (4x)
- A049 > Povodí vodního toku, rozvodnice
- A065 > Oblast se zhoršenou kvalitou ovzduší
- A068 > Vodovodní síť včetně ochranného pásma
- A073 > Nadzemní a podzemní vedení elektrizační soustavy včetně ochranného pásma (3x)
- A103 > Letecká stavba včetně ochranných pásem (2x)
- A114 > Jiná ochranná pásma
- A114 > Vymezená území Ministerstva obrany (2x)

4. Změna způsobu využití pozemku parc. č. 2023 k.ú. Hrobice, které dle územního plánu leží v nezastavěném území, v ploše NZ – plochy zemědělské do plochy bydlení

Výřez ze koordinačního výkresu ÚP Hrobice:



Výřez z letecké mapy:



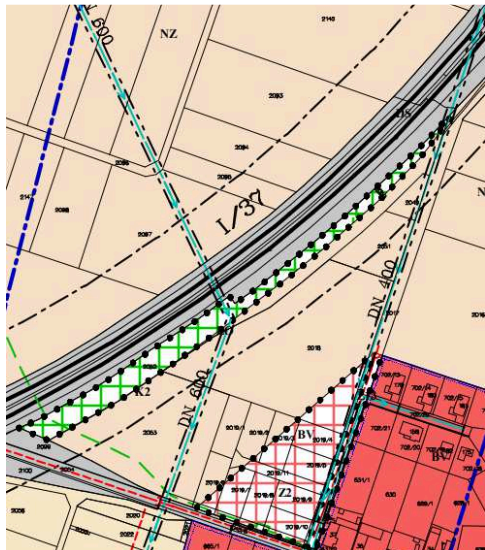
Plocha bude vymezena v omezeném rozsahu tak, aby nezasahovala do OP lesa, případně zasahovala jen minimálně (v severní části), dle pokynů orgánu ochrany přírody.

Limity z ÚAP na pozemku p.č. 2023 v k.ú. Hrobice:

- A016 > Území s archeologickými nálezy
- A017 > Oblast krajinného rázu a její charakteristika
- A017 > Typy krajín
- A040 > Vzdálenost 50 m od okraje lesa
- A047 > Vodní útvar povrchových, podzemních vod (4x)
- A049 > Povodí vodního toku, rozvodnice
- A065 > Oblast se zhoršenou kvalitou ovzduší
- A068 > Vodovodní síť včetně ochranného pásma
- A073 > Nadzemní a podzemní vedení elektrizační soustavy včetně ochranného pásma (3x)
- A103 > Letecká stavba včetně ochranných pásem (2x)
- A114 > Jiná ochranná pásma

5. Změna způsobu využití pozemku parc. č. 2052 k.ú. Hrobice, které dle územního plánu leží v nezastavěném území, v ploše ZO – plochy zeleně ochranné a izolační do plochy umožňující realizaci protihlukového valu

_Výřez ze koordinčního výkresu ÚP Hrobice:



Výřez z letecké mapy:



Limity z ÚAP na pozemku p.č. 2052 v k.ú. Hrobice:

- A016 > Území s archeologickými nálezy
- A017 > Oblast krajinného rázu a její charakteristika
- A017 > Typy krajín
- A047 > Vodní útvar povrchových, podzemních vod (4x)
- A049 > Povodí vodního toku, rozvodnice
- A065 > Oblast se zhoršenou kvalitou ovzduší
- A068 > Vodovodní síť včetně ochranného pásma
- A075 > Vedení plynovodu včetně ochranného a bezpečnostního pásma
- A082 > Komunikační vedení včetně ochranného pásma (2x)
- A090 > Silnice I. třídy včetně ochranného pásma
- A114 > Vymezená území Ministerstva obrany (2x)

6. Stanovit v textové části územního plánu požadavek výměry stavebních pozemků o minimální ploše 1000m².
7. Upravit textovou část územního plánu tak, aby číslování biokoridorů a biocenter odpovídalo výkresové části
8. Aktualizace všech stávajících limitů v území dle platných ÚAP.

f) Požadavky a podmínky pro vyhodnocení vlivů návrhu změny územního plánu na udržitelný rozvoj území (§ 19 odst. 2 stavebního zákona), pokud je požadováno vyhodnocení vlivů na životní prostředí nebo nelze vyloučit významný negativní vliv na evropsky významnou lokalitu nebo ptačí oblast

Vyhodnocení vlivů na životní prostředí není vyžadováno, neboť Krajský úřad Pardubického kraje, jako dotčený orgán podle ust. § 22 písm. d) zákona č. 100/2001 Sb., o posuzování vlivů na životní prostředí a o změně některých souvisejících zákonů (zákon o posuzování vlivů na životní prostředí), ve znění pozdějších předpisů (dále jen „zákon“ a „úřad“), vydal dne 3.6.2020 pod č.j. KrÚ/45456/OŽPZ/Ky

stanovisko

podle ust. § 47 odst. 3 zákona č. 183/2006 Sb., o územním plánování a stavebním řádu (stavební zákon), ve znění pozdějších předpisů: Úřad posoudil podle ustanovení § 10i zákona a kritérií uvedených v příloze č. 8 zákona předložený návrh 2. zprávy o uplatňování územního plánu Hrobice a dospěl k závěru, že

není požadováno zpracovat vyhodnocení vlivů na životní prostředí.

Zároveň krajský úřad ve svém stanovisku č.j. 45796/2020/OŽPZ/Pe ze dne 29.6.2020 konstatoval, že předložená koncepce nemůže mít samostatně nebo ve spojení s jinými záměry nebo koncepcemi významný vliv na předměty ochrany ani celistvost žádné evropsky významné lokality ani žádné ptačí oblasti.

g) Požadavky na zpracování variant řešení návrhu změny územního plánu, je-li zpracování variant vyžadováno

Variantní řešení není požadováno.

h) Návrh na pořízení nového územního plánu, pokud ze skutečností uvedených pod písmeny a) až d) vyplývá potřeba změny, která podstatně ovlivňuje koncepci územního plánu

Návrh na pořízení nového ÚP se nepodává, neboť ze skutečností uvedených pod písmeny a) až d) vyplývá, že předpokládané změny nejsou takového rozsahu, aby měly významný vliv na koncepci územního plánu.

i) Požadavky na eliminaci, minimalizaci nebo kompenzaci negativních dopadů na udržitelný rozvoj území, pokud byly ve vyhodnocení uplatňování územního plánu zjištěny

Požadavky nejsou uváděny, v rámci vyhodnocení uplatňování územního plánu nebyly negativní dopady na udržitelný rozvoj zjištěny.

j) Návrh na aktualizaci zásad územního rozvoje

Požadavek na aktualizaci ZÚR Pk se nepodává.

3. ZÁVĚR

2. zpráva o uplatňování Územního plánu Hrobice byla dle § 55 odst. 1 stavebního zákona v platném znění projednána s dotčenými orgány, krajským úřadem, sousedními obcemi a veřejností. V době projednávání byla 2. zpráva o uplatňování zveřejněna na webových stránkách města Pardubice www.pardubice.eu a u obce Hrobice. Projednaná a upravená 2.zpráva o uplatňování je předkládána Zastupitelstvu obce Hrobice ke schválení.

dne

usnesením č.

.....
místostarosta obce

.....
starosta obce