

Takto prosím NE!

Vážení občané městského obvodu Pardubice 1.

Obrácíme se na vás s důležitým upozorněním ohledně správného nakládání s odpady.

Bohužel, v poslední době se nám tu rozmohl takový nešvar, kdy jsou u kontejnerových stání naházeny věci, které tam rozhodně nepatří. Nábytek, elektrospotřebiče, pneumatiky a další objemné předměty jsou odkládány na místech určených pouze pro běžný komunální odpad. Toto jednání není jen bezohledné, ale také nelegální a jedná se o zakládání černé skládky.

Co je černá skládka?

Černou skládkou nazýváme nelegální odkládání odpadu mimo vyhrazené sběrné prostory nebo sběrné dvory. Takové jednání nejen znečišťuje naše životní prostředí, ale také představuje riziko pro zdraví obyvatel a zhoršuje estetický vzhled našeho města. Navíc uklád těchto skládek zbytečně zatěžuje rozpočet obvodu, který by mohl být využit pro jiné užitečné účely.



Jaké jsou důsledky?

Za vytváření černých skládek hrozí vysoké pokuty, které se mohou vyšplhat až do deseti tisíců korun. Městská policie a další kontrolní orgány pravidelně monitorují problematičké lokality a v případě přistižení mohou uložit finanční postihy.

Co dělat s velkoobjemným odpadem?

Pokud máte doma nepotřebný nábytek, staré elektrospotřebiče nebo jiné objemné předměty, využijte prosím služeb sběrného dvora. Ve městě Pardubice máme několik sběrných dvorů, které jsou určeny právě pro tento typ odpadu. Jejich využití je bezplatné a zajišťuje správné a ekologické zpracování odpadů.

Pomozte nám udržet Pardubice čisté

Věříme, že společnými silami dokážeme udržet naše město čisté a příjemné pro život. Prosíme vás tedy, abyste odpady likvidovali

zodpovědně a využívali dostupné sběrné dvory nebo mobilní sběrné služby (velkoobjemové kontejnery). Informace o provozní době sběrných dvorů a podrobnosti o přistavování velkoobjemových kontejnerů naleznete na stránkách našeho zpravodaje nebo webu městského obvodu Pardubice 1



Otvírací dobu separačních dvorů pak na stránkách Služeb města Pardubic a.s.



S přátelským pozdravem
Filip Šťastný, starosta



BETA 7 DOBRÝCH DŮVODŮ pro kroužky v DDM BETA

Dětem se pomalu přibližují prázdniny. V DDM BETA už myslíme na nový školní rok a novou nabídku kroužků. Přihlašování spustíme už poslední květnové pondělí a naši účastníci se mají na co těšit. Letos nabídku rozšiřujeme o sportovky pro kluky na Dubině, přibude dívčí klub, grafické techniky a další novinky. Máme také radost, že se nám podařilo získat pro vedení hereckého kroužku Karolínu Šafránkovou z Východočeského divadla. Celkem nabídneme téměř 200 zájmových útvarů a rodiče mají nejméně 7 důvodů, proč děti přihlásit právě k nám.

1. Bezpečí

Samozřejmostí je, že děti jsou u nás v bezpečí po fyzické stránce, všechny prostory a používané vybavení jsou pravidelně kontrolovány a procházejí přísnými revizemi. Jsou ale také chráněny před šikanou, zesměšňováním a necitlivým zacházením.



2. Laskavý přístup

Vůbec není důležité dokonale malovat, tančit, cvičit nebo hrát na nástroj. U nás je hlavní dělat všechny činnosti s potěšením, každý svým tempem a podle své potřeby se v nich zdokonalovat. Neznámkujeme, nehodnotíme, společně se radujeme z každého pokroku a pozitivní motivace je pro nás na prvním místě.

3. Inspirativní prostředí

Stále se snažíme zlepšovat prostředí, ve kterém děti své zájmy realizují. Pracujeme na tom, aby bylo nejen čisté a zdravé, ale také barevné, veselé a inspirující. Přijďte se podívat, my si myslíme, že se nám to docela daří.

4. Kamarádi

U nás se setkávají děti se stejnými zájmy. Velmi často zde vzniká přátelství, které trvá do dospělosti. Společně strávená odpoledne, absolvované tábory, soustředění nebo soutěže jsou oblíbenými vzpomínkami na dětství.

5. Relaxace

Děti jsou často přetíženy ze školních požadavků, tlaku na podávání sportovních nebo jiných výkonů. Chceme tuto zátěž kompenzovat. Kroužky jsou vedené tak, aby si děti psychicky odpočinuly, aby se uvolnily, aby využily svou fantazii, potřebu pohybu nebo jiného vyjádření.

6. Myslíme i na rodiče

Pro účast v některých kroužcích si děti naši pedagogové vyzvedávají rovnou ve školní družině. Při čekání na děti si rodiče mohou odpočinout, vypít kávu nebo čaj a vyřídit si své záležitosti. Na Štolbově je kavárna součástí budovy, na Dubině stačí přejít náměstíčko.

7. Parkování

Není to úplně samozřejmostí, ale zaparkovat se u nás dá! Aspoň tedy většinou. 😊



Sociální centrum Kosatec II

Sociální firma Centrum Kosatec v Pardubicích využila dotační výzvy ESF a zrealizovala záměr na rozšíření svých služeb i pracovních příležitostí pro lidi se zdravotním hendikepem.

V ulici Sladkovského vzniklo nové Sociální centrum Kosatec II, které nejen rozšiřuje, ale především zkvalitňuje poskytované služby. Jeho slavnostní otevření proběhlo 29. 4. 2024. Díky zakoupení a rekonstrukci sousední budovy jsme mohli rozšířit stávající sociální služby. Navíc propojení obou budov spojovacím krčkem vytvořilo jednotný bezbariérový komplex.

Ve druhém podlaží budovy Sociálního centra Kosatec II vznikly dva byty pod službou sociální rehabilitace pro celkem 4 klienty. Jsou navrženy tak, aby poskytovaly bezpečné a příjemné bydlení, zároveň však umožňovaly dostatečnou míru nezávislosti a samostatnosti pro klienty služby.



V přízemí budovy, směrem do ulice Sladkovského, jsme otevřeli prodejnu „Pekárna“ s originální fasádou, kterou nepřehlédnete.

Prodejna v době **od 7.00 do 16.30** přináší ve všední dny vynikající kosatečské pečivo, různé druhy chlebů, chlebičků, cukrářských produktů vlastní výroby, ale i další pracovní příležitosti pro lidi s hendikepem a zapojení do místní komunity. Je to místo, kde probíhá integrace lidí s hendikepem naprosto přirozeným způsobem.

A co stávající kavárna ve dvoře?

Ta je pro veřejnost otevřená každý všední den **od 8.00 h. do 18.00 h.** Od poloviny dubna



je přístupná nejen z ulice Sladkovského, ale navíc také brankou z rezidenčního obytného projektu Smilova. Cestu do naší kavárny si nyní můžete zkrátit ze Trída Míru průchodem Machoňovou pasáží.

Sociální firma Centrum Kosatec děkuje zákazníkům, hostům i všem příznivcům za podporu.

Krizové centrum Pardubice

Poslání Krizového centra Pardubice se nemění, ale pro své služby má větší prostor



První pomoc při zvládnutí problémů a hledání jejich řešení, které má občas každý z nás - to je hlavním posláním Krizového centra v Pardubicích, které provozuje SKP-CENTRUM o.p.s. Služba tohoto zařízení funguje už více jak tři roky a počet klientů neustále stoupá. Díky novým prostorám mohou odborní pracovníci od května pomáhat většímu počtu klientů.

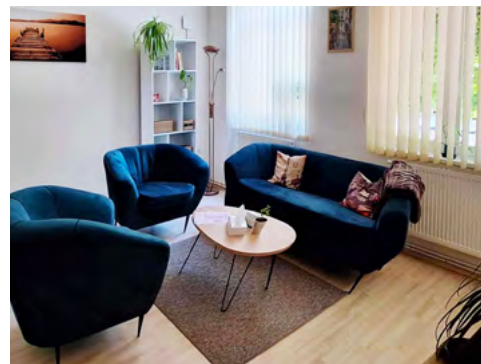
„Nové prostory v Sladkovského ulici si vyžádala situace. Díky evropským financím jsme mohli začít nabízet pomoc dětem od 12 let, s tím je tedy spojený i nárůst klientů. Problémy dětí vyvolávají krizi v celé rodině a je tedy potřeba nabídnout pomoc i dospělým. Rodiče nebo osoby zodpovědné za péči o děti mohou využít čas i pro sebe. Mnohdy zjišťují, že své starosti upozadili a ty pak na setkání vyplnou na povrch,“ říká vedoucí Krizového centra Iva Bandžuchová.

O okamžitou pomoc, která funguje i po telefonu, se stará tým odborníků, který do budoucna doplní další dětský psycholog. Stabilní tým pracuje na svém vzdělávání a vychází si vstříc

podle časových možností. Za svou dobu působení dokázal pomoci stovkám lidí.

„Přibývají nám měsíčně desítky nových klientů. Je to tím, že Krizové centrum v Pardubicích chybělo a o službu je zájem. Více se o nás také ví a do nárůstu klientů se určitě promítá i nedostatek volných časových kapacit odborníků jako jsou psychologové ve školách nebo v ambulancích. Služby jsou u nás navíc bezplatné díky podpoře Evropské unie, Pardubického kraje a města Pardubice“ vysvětluje Iva Bandžuchová.

Nejčastějšími problémy, se kterými v centru pomáhají u dětí, jsou zneužívání a sebepoškozování. Rodiče mnohdy nerozumí problémům, které přináší doba a vlastně nemají snadná řešení. Jsou to těžká témata, se kterými nemají zkušenost. Rezonují také problémy s covidovou dobou ve vztahu ke škole a vzdělávání nebo odloučení od kolektivů. Dospělí nejčastěji řeší osobní a vztahové problémy. Často se také jedná o úmrtí blízké osoby nebo vážné onemocnění v rodině. „Krizové centrum je tak mnohdy prvním



místem, kde mohou pochopit své problémy a najít směr k jejich řešení,“ doplňuje vedoucí Krizového centra.

Původní prostory na Dubině SKP-CENTRUM o.p.s. neopouští. Krizovou pomoc tam budeme nabízet, vzhledem k bezbariérovým prostorům, osobám s omezenou schopností pohybu. Pracovníci budou i nadále poskytovat pomoc po telefonu.

Více informací o službě, a také provozní době lze nalézt na stránkách:

**Kolektiv
SKP-CENTRUM, o.p.s.**



Volby do Evropského parlamentu 2024 (EP)

Konání voleb – doba hlasování:

Pátek 7. 6. 2024, 14.00–22.00 hod.

Sobota 8. 6. 2024, 8.00–14.00 hod.



#VYUŽIJTE
SVŮJ HLAS



Do jakého okrsku patříte můžete zjistit zde: <https://mapy.pardubice.eu/MyCity/adresy>

Kdo může volit

K volbám mohou přijít všichni státní občané ČR i jiného členského státu EU, je-li na území ČR zapsán v seznamu voličů pro volby do EP starší 18 let (ke dni 8. 6. 2024).

Jak volit

Ve volbách do Evropského parlamentu voliči vybírají stranu, hnutí nebo koalici. Z ní mohou ještě preferenčními hlasy upřednostnit maximálně dva kandidáty.

Voličský průkaz

Pokud nemůžete přijít k volbám v místě vašeho trvalého bydliště, stačí si zažádat o vydání voličského průkazu

- osobně do 5. 6. 2024 do 16.00 hod

- prostřednictvím pošty či datové schránky do 31. 5. 2024

a to na obecním i zastupitelském úřadě v místě vašeho trvalého bydliště.

Hlasování mimo volební místnost – přenosná volební schránka

Ze závažných, zejména zdravotních důvodů může volič požádat Úřad městského obvodu Pardubice I o to, aby mohl hlasovat mimo volební místnost, na telefonu 466 046 011 nejdéle do 7. 6. 2024 do 10 hodin. Poté je možné ve dny voleb požádat přímo příslušnou okrskovou volební komisi.

Informace pro voliče, který změnil trvalý pobyt v období od 29. 4. 2024 do 7. 6. 2024

Volič, který po 28. dubnu 2024 změnil adresu místa trvalého pobytu na území jiné obce v České republice, bude vyškrtnut ze seznamu voličů pro volby do EP vedeném obecním úřadem v místě předchozího trvalého pobytu.

Aby mohl tento volič hlasovat, musí požádat obecní úřad v místě předchozího trvalého pobytu o vydání potvrzení o vyškrtnutí ze seznamu voličů pro volby do Evropského parlamentu a předložit toto potvrzení ve volební místnosti.

Další informace a formuláře naleznete zde:



FOTO: Archiv Magistrátu města Pardubice

Dokončení rekonstrukce části ul. JUDr. Krpaty se chýlí ke svému konci

Městský obvod informuje o chystané rekonstrukci ulice JUDr. Krpaty v úseku od ulice Wintrova I po ulici Gebauerova. V rámci příprav na tuto rozsáhlou rekonstrukci proběhla úzká koordinace s vlastníky veškerých podzemních sítí, aby bylo zajištěno, že veškeré práce proběhnou před samotnou finální opravou celého uličního prostoru. Naší snahou je právě dosáhnout efektivitu investice a minimální narušení běžného provozu.

Opravy a rekonstrukce podzemních vedení sítí se již blíží ke svému konci a celková rekonstrukce ulice JUDr. Krpaty v nové podobě bude zahájena ihned po dokončení prací na všech obnovách sítí. Tento postup umožní provést rekonstrukci povrchů vozovky a chodníků, včetně dalších součástí infrastruktury, bez zbytečných prodlev a opakovaných zásahů.

V souvislosti s opravou části ulice JUDr. Krpaty zároveň proběhne oprava povrchu vozovky ul. Gebauerova v celé její šíři a oprava chodníků po pravé straně ulice od ul. JUDr. Krpaty po ul. Sezemická.

Aktuální informace naleznete zde:

Tímto bychom chtěli poděkovat za trpělivost a pochopení občanů bydlicích v dané lokalitě. Věříme, že výsledek těchto prací výrazně přispěje k lepší kvalitě života v další části městského obvodu Pardubice I.

Setkání rady obvodu s občany

Zde jsme pro vás opět připravili některé otázky a odpovědi, které zazněly na posledním setkání s občany.

- **Otázka:** Jak to bude s plánovanou lávkou přes Labe z ulice Nábřeží Závodu Míru?

Odpověď: Tento projekt se v minulosti zastavil z důvodu vysokých nákladů na realizaci. Problematické je i zamýšlené napojení k „Poseidonu“, jelikož se jedná o pozemky, které nejsou ve výlučném vlastnictví města. O realizaci lávky se tedy v tuto chvíli neuvažuje.

- **Otázka:** Městská policie má nedostatek lidí. Kdo bude kontrolovat parkování po zavedení placeného stání v celých Pardubicích?

Odpověď: Město plánuje pro tyto účely pořídít vozidlo, které bude projíždět celým městem a automaticky zaznamenávat případné přestupky. Městská policie tak nebude muset radikálně navyšovat hlídky kontrolující parkování.

DALŠÍ SETKÁNÍ S OBČANY

ve středu 5. 6. od 17.00 h.

v zasedací místnosti MmP
v ul. U Divadla 828

- **Otázka:** Jakým způsobem obvod určuje, které chodníky bude opravovat? V některých částech obvodu jsou ve špatném stavu.

Odpověď: V případě rekonstrukcí chodníků postupujeme od těch nejhorších. Městský obvod má pro tyto účely zpracované odborné posouzení stavu chodníků na území obvodu. Z finančních důvodů není samozřejmě možné opravit všechny najednou. Každý rok však část chodníků rekonstruuje.

INFORMUJEME VÁS o možnosti

zasílání platebních údajů pro úhradu místních poplatků za odpady (TKO), ze psů a za užívání veřejného prostranství, prostřednictvím e-mailu.

Údaje k platbám tak nebudou doručovány tištěnou diskretní obálkou, ale přímo do vaší e-mailové schránky, což nám vzájemně usnadní proces úhrady poplatků.

Žádost je ke stažení na našich webových stránkách:

<https://pardubice.eu/obvod1> v sekci Formuláře-oddělení

ekonomické nebo si ji můžete vyzvednout přímo na MO I U Divadla.

Podrobné informace o způsobu vyplnění a doručení naleznete též na stránkách obvodu v sekci Poplatky.



Velkoobjemový kontejner přistavený na stanovišti Židov: Výzva k odpovědnějšímu nakládání s odpadem

Rádi bychom vás informovali o problému, který vznikl při posledním přistavení velkoobjemového kontejneru na stanovišti Židov, kdy do tohoto kontejneru byly odloženy použité pneumatiky, televize a další odpad, který je nutné likvidovat ekologicky a nelze ho likvidovat uložením na skládce. Tento kontejner je určen pro velkoobjemový odpad, jako je starý nábytek, nikoli pro nebezpečný či elektronický odpad. Je důležité si uvědomit, že některé druhy odpadu vyžadují speciální nakládání a nelze je jednoduše umístit do kontejnerů.

Co můžete nebo nemůžete do kontejneru odložit:

- ✓ Do velkoobjemového kontejneru patří starý nábytek, koberce a linolea, zrcadla, umyvadla, vany a WC mísy, staré sportovní náčiní, autosklo a kovové předměty.
- ✗ Do velkoobjemového kontejneru nepatří odkládání živnostenského odpadu, nebezpečný odpad (to jsou např. autobaterie, zářivky, barvy, rozpouštědla, motorové oleje a obaly od nich), bioodpad, stavební odpad, dále pak pneumatiky, elektrospotřebiče, televizory a počítačové monitory, počítače, lednice, mrazáky a sporáky.

Do konce roku 2024 ještě přistavíme velkoobjemové kontejnery na území MO Pardubice I následovně

Stanoviště VOK	Den přistavení	Přistavení v týdnech/dnech
Bubeníkovy sady – Bulharská x Ke Tvřzi	Pondělí	24 / 10. 6.
Závodu Míru – parkoviště u školy	Čtvrtek	26 / 27. 6.
Sezemická – Pospíšilovo nám.	Středa	24 / 12. 6.
Spořilov x Studánecká ul.	Úterý	24 / 11. 6.
Havlíčkova u věžáku u čp. 445	Čtvrtek	23 / 6. 6.

Pokud máte k dispozici automobil, tak vás vyzýváme, abyste odpad nepatřící do velkoobjemových kontejnerů dopravili na separační dvůr. Společnost SmP – Odpady a.s. se zde postará o ekologickou likvidaci těchto druhů odpadu.

Zároveň bychom rádi připomněli, že nesprávné nakládání s odpady může vést k právním postihům. Všichni musíme přispět k udržení čistoty a pořádku v našem městě. Věříme, že se nám společným úsilím podaří zajistit zdravé a příjemné prostředí pro nás všechny.

Děkujeme vám za vaši spolupráci a odpovědný přístup k nakládání s odpady.

OPRAVA WONKOVA MOSTU

REKONSTRUKCE PRO BUDOUCÍ GENERACE

1. 6. 2024 – 31. 10. 2025

Vždy průjezdný
jeden pruh
v obou směrech

Omlouváme se
za komplikace
a děkujeme
za trpělivost

Více informací
naleznete na
wonkac.cz

PROMENÁDNÍ KONCERTY A HUDEBNÍ PRODUKCE

BUBENÍKOVY SADY
od 17:00 hodin

- 29.5. Pernštejnka
- 5.6. Přeloučská dechovka
- 26.6. KV Band
- 10.7. Pardubická šestka
- 24.7. Podkověnka
- 7.8. Folk Stones
- 21.8. Dechový orchestr KD Holice
- 4.9. Živaňanka
- 18.9. Křídlovanka

MĚSTSKÝ OBVOD
PARDUBICE I



SETKÁNÍ S OBČANY

Zajímá vás, co se děje
u vás na obvodě?

Přijďte si s námi popovídat

Setkání se koná ve středu

5. 6. od 17.00 h.

v zasedací místnosti MmP
v ul. U Divadla 828

Těší se na vás radní obvodu.

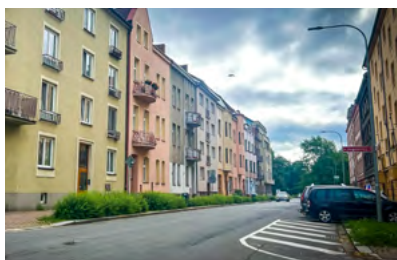


Nová parkovací místa pomohou občanům na Závodu Míru a v okolí náměstí Čsl. legií

Odbor dopravy v rámci koncepce dopravy v klidu zřídil desítky nových parkovacích míst v městském obvodu Pardubice I. Dalšími návaznými kroky chce ochránit rezidenty v nejbližších lokalitách, kde často lidé nemají kde zaparkovat.

Nová parkovací místa, zmírňující obtíže při parkování hlavně v pozdně odpoledních hodinách, vznikla v zóně 30 na ulici Závodu míru. Nový podélný pás začali rezidenti využívat okamžitě po jejich vyznačení. Je důležité podotknout, že v rámci zóny 30 platí přednost zprava vyjma mimo pozemní komunikaci.

Sídliště Závodu míru je takřka kompletní ve smíšené zóně, tedy pro rezidenty



a návštěvníky. Odbor dopravy silně vnímá požadavky rezidentů na posílení jejich práv ve dnech, kdy se v Enteria areně nebo na Stadionu Arnošta Košťála konají sportovní nebo jiné akce. Z těchto důvodů budou některé parkovací plochy na Závodu míru vyňaty ze smíšené zóny a převedeny do čistě rezidentní. Budou tedy určeny pouze pro rezidenty, nikdo jiný v nich parkovat nebude moci. Celotýdenní placení za parkování se minimálně do ukončení výstavby parkovacích domů ve středu města realizovat nebude.

Okolí náměstí Čsl. legií trpí nedostatkem parkovacích míst, proto odbor dopravy po zřízení zóny 30 od ulice Macanova posílil parkovací kapacity v ulici Nerudova novým parkovacím pásem a dalšími pásy v ulici Havlíčkova.

Odbor dopravy dále připravuje změnu nařízení, která bude spočívat v tom, že ve večerních a nočních hodinách budou části ulic Havlíčkova a Štefánikova převedeny do čistě rezidentních zón tak, aby byla, což je i cílem, posílena práva rezidentů.