

Koncepční plán prevence kriminality statutárního města Pardubice na léta 2012 – 2015



Obsah

1.	ÚVOD, VÝCHODISKA KONCEPČNÍHO PLÁNU	1
2.	KONCEPČNÍ PLÁN, CÍLE, PROGRAM PREVENCE KRIMINALITY NA ROK 2012.....	3
2.1	CÍLE A OPATŘENÍ V RÁMCI KONCEPČNÍHO PLÁNU PREVENCE KRIMINALITY STATUTÁRNÍHO MĚSTA PARDUBICE NA LÉTA 2012 AŽ 2015	4
2.2	PROGRAM PREVENCE KRIMINALITY NA ROK 2012.....	10
3.	ANALYTICKÁ ČÁST	15
3.1	SOCIODEMOGRAFICKÁ ANALÝZA MĚSTA	15
3.1.1	<i>Sociálně vyloučené lokality ve městě.....</i>	<i>16</i>
3.2	INSTITUCIONÁLNÍ ANALÝZA MĚSTA	20
3.2.1	<i>Nestátní neziskový sektor a další související organizace ve městě podléjící se na prevenci kriminality</i>	<i>22</i>
3.2.2	<i>Aktivita statutárního města Pardubice</i>	<i>27</i>
3.2.3	<i>Probační a mediační služba</i>	<i>30</i>
3.2.4	<i>Činnost Městské policie Pardubice</i>	<i>31</i>
3.3	ANALÝZA KRIMINALITY PČR ÚO PARDUBICE	33

Seznam příloh:

- 1) PROJEKT „SPECIALISTA INTERVENCE NA ZÁKLADNÍ ŠKOLE PRAKTICKÉ A MATEŘSKÉ ŠKOLE SPECIÁLNÍ PARDUBICE, ARTURA KRAUSE 2344 – 5“
- 2) PROJEKT „VYBUDOVÁNÍ KLUBU A NÁVAZNÝCH AKTIVIT NA MĚSTSKÉ UBYTOVNĚ V SOCIÁLNĚ VYLOUČENÉ LOKALITĚ ČEŠKOVA UL.“
- 3) PROJEKT „SPECIALIZOVANÉ DLUHOVÉ PORADENSTVÍ“
- 4) PROJEKT „TŘÍDNÍ KOLEKTIV JSME MY“
- 5) PROJEKT „SANACE TŘÍDNÍHO KOLEKTIVU“
- 6) ZHODNOCENÍ CÍLŮ Z KONCEPCE PREVENCE KRIMINALITY STATUTÁRNÍHO MĚSTA PARDUBICE NA LÉTA 2009 AŽ 2011
- 7) PODROBNÁ ANALÝZA KRIMINALITY PČR OÚ PARDUBICE DLE OBVODNÍCH ODDĚLENÍ ZA LÉTA 2008 - 2011

Seznam použitých zkratk

DDÚ – Dětský diagnostický ústav
EU – Evropská unie
MMP – Magistrát města Pardubic
MPSV – Ministerstvo práce a sociálních věcí
MRFP – Městský rozvojový fond Pardubice
MS – Ministerstvo spravedlnosti
MŠMT – Ministerstvo školství, mládeže a tělovýchovy
MVČR – Ministerstvo vnitra České republiky
MZ – Ministerstvo zdravotnictví
NNO – Nestátní neziskové organizace
NZDM – Nízkoprahové zařízení pro děti a mládež
OC – Obchodní centrum
OČTŘ – Orgány činné v trestním řízení
OSPOD – Oddělení sociálně právní ochrany dětí
OSZ – Okresní státní zastupitelství
PČR – Policie české republiky
PK – Prevence kriminality
PMS – Probační a mediační služba
PPK – Program prevence kriminality
PPP – Pedagogicko – psychologická poradna
PSpPK – Pracovní skupina pro prevenci kriminality
SPUCH – Speciální poruchy učení a chování
SVP – Středisko výchovné péče
TČ – Trestná činnost
TO OPP – Trestní opatření obecně prospěšných prací
VTOS – Výkon trestu odnětí svobody

1. Úvod, východiska koncepčního plánu

Koncepční plán prevence kriminality, spolupráce subjektů ve městě

Tento koncepční plán navazuje na Koncepci prevence kriminality statutárního města Pardubice na léta 2009 – 2011. Byl vytvořen manažerkou prevence kriminality za úzké spolupráce s pracovní skupinou pro prevenci kriminality (dále jen PSpPK) dle Metodiky přípravy plánu prevence kriminality obce na léta 2012 – 2015.

Pracovní skupinu tvoří zástupci: státní a městské policie, probační a mediační služby a pracovníci magistrátu města Pardubice: vedoucí odboru sociálních věcí; vedoucí odboru školství, kultury a sportu; vedoucí oddělení sociálně právní ochrany dětí; terénní pracovník města pro sociálně vyloučené lokality; krajská manažerka prevence kriminality a různí hosté dle aktuálního tématu (další odbory úřadu, neziskový sektor a další organizace). O činnosti pracovní skupiny je pravidelně informován náměstek primátorky města. V ojedinělých případech je na jednání přizván konzultant z MVČR pro město Pardubice. O výstupech z pracovní skupiny je informována příslušná komise (poradní orgán rady města, k prosinci 2011 Komise pro bezpečnost a prevenci kriminality). Koncepce, projekty a dotace z oblasti prevence kriminality jsou předkládány ke schválení radě, příp. zastupitelstvu města.

Dále manažer prevence kriminality úzce participuje na setkávání tzv. **Multidisciplinárního týmu**, který organizuje Probační a mediační služba Pardubice a je složen z následujících členů: soudce, státní zástupce, vedoucí OSPOD, pracovníci probačního programu, manažer prevence kriminality + další členi dle potřeby (psycholog, dětský psychiatr, NNO apod.)

Další platformou setkávání příslušných subjektů jsou **pracovní skupiny komunitního plánování**. A konečně tou poslední formou spolupráce je **setkávání ředitelů škol**.

Manažer prevence kriminality je účasten všech čtyřech forem spolupráce, tedy pracovní skupiny pro prevenci kriminality, multidisciplinárního týmu, příslušných pracovních skupin komunitního plánování a setkávání ředitelů škol. Z těchto dílčích jednání a poznatků kompletuje informace týkající se prevence kriminality a problémy nahlíží z tohoto úhlu, který se liší např. od poskytovatelů sociálních služeb apod. O vzniklých situacích informuje vedení města a zásadním způsobem se podílí na zakázkách města a tvorbě projektů, které mají řešit jednotlivé problémy na poli kriminality. Manažer prevence kriminality má tedy přístup jak k tvrdým datům a statistikám PČR; tak k problémům, které ovlivňují pocit bezpečí ve městě a jsou interpretovány odborníky jako problematická místa na systémové úrovni. Mnohdy se jedná o problémy, které nevychází statisticky významně, ale zásadním způsobem ovlivňují určitou komunitu či cílovou skupinu. Zároveň se může jednat o problémy, které jsou vyhodnoceny jako rizikové a podchyceny natolik včas, že se nepromítají do statistik.

Koncepční plán je strategický materiál, který dává směr podoby prevence kriminality ve městě, konkrétní projekty na každý kalendářní rok jsou zpracovávány do dokumentu **Městský program prevence kriminality**, který každoročně zpracovává manažer prevence kriminality (v období po uzavření dotačních titulů, vždy do května daného roku).

Program prevence kriminality má svoji záložku na webových stránkách města: <http://www.pardubice.eu/urad/radnice/magistrat/odbory-magistratu/osv/prog-prevence-kriminality.html>

Zde jsou k nalezení obecné informace, příslušné městské dokumenty a informace k dotačnímu titulu Program prevence kriminality.

Koncepční plán je podkladem pro přerozdělování dotací města z Programu prevence kriminality města a pro žádosti města o dotace ze státního rozpočtu – na MV ČR. Zároveň by měl být zohledňován při přidělování dotací sociálním a souvisejícím službám, protože oblast prevence kriminality (zejména sociální prevence) se se sociálními službami často prolíná. Vedlejším, neméně důležitým cílem je, že při personálních změnách bude dodržen započatý směr práce a je možné plynule navázat na předchozí práci.

V rozpočtu města je na Program prevence kriminality ročně vyčleňováno zhruba 1.000.000 Kč. Dále má město Pardubice dotační titul Program podpory v sociální oblasti, zde je ročně přerozdělováno cca 5.000.000 Kč. Určitá souvislost je zde i s dotačním titulem Program podpory volného času, sportu a kultury.

Informace k dotačním titulům města jsou umístěny na webových stránkách města: <http://www.pardubice.eu/urad/radnice/magistrat/dotace-granty.html>

Zde je umístěn i přehled organizací, které jsou z dotačních titulů města podporovány.

Zásadní odlišností od projektů z oblasti sociálních služeb by měly mít projekty prevence kriminality v tom; že můžou být každoročně odlišné, podle toho, na jaký konkrétní problém ve městě je projekt zacílen. Činnosti v rámci projektu prevence kriminality nemusejí být registrovány jako sociální služba, což umožňuje větší flexibilitu v reakci na jednotlivé problémy. Dále tento fakt umožňuje pokrýt tzv. bílá místa mezi obory např. sociální služby a školství. **Prioritně budou tedy z dotačního titulu Program prevence kriminality podporovány projekty, které sledují určitý konkrétní jev z prevence kriminality a které jsou zaměřeny na řešení či potírání konkrétního jevu. Město v rámci výzvy by mělo na každý kalendářní rok vždy poptat konkrétní projekty na řešení konkrétních situací z oblasti prevence kriminality. Až v druhé řadě by měly být z tohoto dotačního titulu podporovány registrované sociální služby, které souvisí s prevencí kriminality obecně. Je však na zvážení, jestli nevyjmout určité finance na program prevence kriminality z principu dotačního titulu úplně a přejít na systém, kdy si město konkrétní poptané projekty u organizací objedná (např. u NNO, škol a dalších subjektů).**

Každopádně je žádoucí Program podpory v sociální oblasti a oblast Prevence kriminality přesně pojmenovat a odlišit a učinit je čitelným pro všechny zúčastněné.

Město Pardubice je zapojeno do Programu prevence kriminality od roku 1995.

Systém prevence kriminality v ČR

Od počátku osmdesátých let se v demokratických zemích preventivní politika fakticky stala rovnocennou součástí kriminální politiky, která se od té doby snaží v oblasti přístupu ke kriminalitě dosáhnout vyváženosti prevence a represe. Prevence kriminality v ČR, jako systematicky a systémově pojatá činnost na úrovni vlády, začala fungovat po roce 1993. (zdroj: Strategie prevence kriminality v České republice na léta 2012 – 2015)

- 1) republiková a resortní úroveň (prevence kriminality je mezirezortní oblastí: MPSV, MS, MŠMT, MZ, koordinaci zajišťuje Republikový výbor pro prevenci kriminality)
- 2) krajská – krajské úřady
- 3) lokální – samosprávy měst a obcí (zdroj: Strategie prevence kriminality v České republice na léta 2012 – 2015)

Druhy prevence kriminality

Sociální prevence

Sociální prevence povzbuzuje prosociální chování prostřednictvím opatření z oblasti sociální, ekonomické, zdravotní, trhu práce a vzdělávání, se zvláštním důrazem na děti a mládež, a zaměřuje se na rizikové a ochranné faktory spojené s trestnou činností a viktimizací. Jejím úkolem je rovněž působení na rizikové faktory, které přispívají k výskytu kriminálního chování.

Situační prevence

Situační prevence má za cíl snižování příležitostí a podnětů k páchání trestné činnosti, maximalizaci rizika dopadení a minimalizaci prospěchu z trestné činnosti. Situační prevence používá organizační a technická opatření. Je využívána především u kriminality páchané na veřejných prostranstvích (krádeže, loupeže), při páchání majetkové kriminality a při vytváření bezpečných zón a bezpečného bydlení. Základní metodou situační prevence je však efektivní organizace způsobů práce PČR a obecní policie.

Komunitní prevence

Komunitní prevence usiluje o změnu podmínek v obydlených oblastech, kde lidem hrozí vysoké riziko, že se zapojí do trestné činnosti nebo se stanou její obětí, a to např. z důvodu rozsáhlé deprivace nebo nedostatku soudržnosti v komunitě nebo kombinace jiných ekonomických a sociálních problémů (zdroj: Strategie prevence kriminality v České republice na léta 2012 – 2015)

Informování občanů o možnostech a způsobech ochrany před trestnou činností

(prostřednictvím médií, přednášek, besed, letáků a poradenských služeb).

Projekty sociální prevence budou zaměřeny na odstranění kriminálně rizikového chování v cílových skupinách, případně na změnu kriminálně rizikového chování a jednání členů cílových skupin, a to prostřednictvím přímé práce s nimi. (zdroj: Strategie prevence kriminality v České republice na léta 2012 – 2015)

Cílové skupiny sociální prevence:

- děti a mladí dospělí
- rodiny (s rizikem výskytu kriminálního chování u jejich členů)
- recidivisté (efektivní resocializace recidivujících pachatelů)
- oběti trestných činů (projekty zaměřené na skutečnou a efektivní pomoc a podporu, zejména prevenci viktimity) se zvláštním zřetelem na dětské oběti a seniory
- komunity. (zdroj: Strategie prevence kriminality v České republice na léta 2012 – 2015)

2. Koncepční plán, cíle, program prevence kriminality na rok 2012

Cíl koncepčního plánu

Cílem koncepčního plánu je udržet město Pardubice na své stávající pozici na základě tzv. indexu rizikovitosti (pozn. ze 77 okresů/územních odborů PČR 73. pozice, z čehož 1. je nejvíce riziková), případně zaujmout lepší pozici, a to prostřednictvím pokračování v programu

prevence kriminality, který zahrnuje analyticko-koncepční činnost, identifikaci problémů a navrhování opatření, a to za spolupráce manažera PK, orgánů samosprávy, obecní a státní policie, státní správy, neziskového sektoru a dalších spolupracujících subjektů.

2.1 Cíle a opatření v rámci koncepčního plánu prevence kriminality statutárního města Pardubice na léta 2012 až 2015

Pracovní skupina pro prevenci kriminality došla na základě analytické části (viz kapitola 3) a celoroční spolupráce k následujícím prioritám a cílům pro další čtyřleté období. Plnění těchto priorit budou společně naplňovat zásadní cíl zajištění bezpečí a pocitu bezpečí občanů města.

A) SYSTÉMOVÁ OPATŘENÍ V PROCESU PREVENCE KRIMINALITY VE MĚSTĚ

Udržet a rozvíjet prevenci kriminality ve městě na systémové úrovni

Tento cíl by měl vést ukotvení prevence kriminality ve městě, zvýšení určité prestiže této oblasti a přispět k informovanosti vedení a politické reprezentace města.

- 1) Jednotlivé informace by se měly scházet na jednom místě (komplexní vyhodnocení); optimální je platforma pracovní skupiny pro prevenci kriminality, tu svolává a vede manažer prevence kriminality
zodpovědnost za plnění: manažer prevence kriminality
- 2) Je třeba udržet a rozvíjet spolupráci města s PČR a MpP, zejména v oblasti vyhodnocování statistik přestupků a trestných činů (pozn. MpP by měla od r. 2012 spustit nový software, který umožní podrobné vyhodnocování za město)
zodpovědnost za plnění: manažer prevence kriminality (v závislosti na PČR, MpP)
- 3) Koncepce by měla být schválena příslušnými orgány města (rada, příp. zastupitelstvo města) a podporovat + kontrolovat její plnění
zodpovědnost za plnění: předloží manažer prevence kriminality
- 4) Vyhodnocování plnění schválené koncepce by mělo podléhat průběžné kontrole 1x ročně příslušné komisi (k roku 2011 se jedná o Komisi pro bezpečnost a prevenci kriminality)
zodpovědnost za plnění: předloží manažer prevence kriminality
- 5) Každoročně vytvářet Program prevence kriminality, který obsahuje konkrétní projekty a úkoly na daný rok (je zpracováván na každý kalendářní rok již od r. 1996). Program prevence kriminality by měl být také schválen příslušnými orgány (rada, příp. zastupitelstvo města).
zodpovědnost za plnění: zpracování programu + předložení ke schválení – manažer prevence kriminality; plnění programu – manažer prevence kriminality, vedoucí odboru, kam je manažer prevence kriminality zařazen
- 6) O činnosti PSpPK by měl být pravidelně informován příslušný náměstek (pokud není možné, aby byl přímo účasten na jednáních) – 1x 6 měsíců, v případě potřeby častěji a příslušná komise 1x 6 měsíců, v případě potřeby častěji

zodpovědnost za plnění: manažer prevence kriminality.

- 7) Propojovat v jeden celek informace a souvislosti z komunitního plánování, z oblasti sociálních a souvisejících služeb a z prevence kriminality. Oblasti sociální prevence se často prolínají a překrývají. Existují různé pohledy na mezník mezi těmito oblastmi. V současné době disponuje město dvěma dotačními tituly, kde je možné podat žádosti o dotace na sociální prevenci (Program podpory v sociální oblasti a Program prevence kriminality). U těchto projektů se jedná zároveň o sociální službu a zároveň v obecném měřítku i o prevenci kriminality. Tento fakt může být zavádějící pro žadatele i hodnotitele. Hodnotitelé obou dotačních titulů by měli spolupracovat, nicméně Program prevence kriminality, ačkoli je oproti druhému programu v menším finančním objemu, by si měl zachovat svoji suverenitu, tak, aby z něj bylo možné i nadále podpořit projekty velmi specifické co do kriminality a financovat projekty města, které realizuje na základě zjištěných potřeb ve městě (např. ve spolupráci s policií ČR). Bylo by ale třeba více vyspecifikovat rozdíly mezi těmito dotačními tituly a v oblasti prevence kriminality konkrétně poptávat projekty, které jsou stanoveny v koncepčním plánu.

zodpovědnost za plnění: manažer prevence kriminality, vedoucí odboru, kam je zařazen

B) OPATŘENÍ, KTERÁ BUDOU KAŽDOROČNĚ DÁLE ROZPRACOVÁNA

Tato opatření budou každoročně rozpracována do Programu prevence kriminality na příslušný kalendářní rok.

1) Zabývat se situací v sociálně vyloučených lokalitách města

- *Informace k cíli:* jedná se zejména o městskou ubytovnu v Češkově ulici a blok domů v ulici Husova čp. 1116 – 1119, kde se vyskytují komplexní problémy spojené se sociálním vyloučením (dlouhodobá nezaměstnanost, závislost na sociálních dávkách, problémy s placením nájemného, nezvládnuté dluhy, rizikové trávení volného času dětí a mládeže, konflikty s okolím apod.).
- *Opatření:* existence funkce městského terénního pracovníka pro sociálně vyloučené romské lokality a zřízení pozice romského poradce, průběžný monitoring, zavádění opatření, vyhodnocování opatření se zapojením příslušných subjektů.
- *Zodpovědnost za plnění:* terénní pracovník města, vedoucí příslušného odboru, manažer prevence kriminality.

2) Zabývat se situací v dalších rizikových lokalitách města

- *Informace k cíli:* konkrétně Obchodní centrum Afí Palác – vyhodnoceno pracovní skupinou pro prevenci kriminality jako rizikové místo se zvýšenou trestnou činností (v přilehlém okolí OC), dále se jedná o velká sídliště města a další vytipované lokality PSpPK (pozn. označené lokality se mohou v průběhu platnosti koncepčního plánu měnit).
- *Opatření:* monitoring; zavádění opatření; vyhodnocování; toto téma bude průběžně zařazována na jednání PSpPK, kam budou přizváni další příslušné subjekty (NNO, potenciální partneři v dané lokalitě apod.)
- *Zodpovědnost za plnění:* manažer prevence kriminality

3) Zabývat se bezpečnostní situací a sociálním klimatem na základních školách ve městě

- *Informace k cíli:* v průběhu trvání uplynulé koncepce byla v rámci samosprávy města navázána úzká spolupráce mezi pracovníky prevence města a základními školami. Ti zde realizují projekty sekundární prevence zaměřené na dynamiku třídních vztahů. Dále došlo k proškolení metodiků prevence a ředitelů základních škol na téma vedení třídních kolektivů s žáky se závažnými problémy v chování. Mezi školami a pracovníky prevence je nastavená funkční spolupráce. V současné době vychází najevo potřeba nových metod a přístupů k problematice žáků se závažnými problémy v chování, jejichž příčinou je nefunkční rodinné prostředí, odraz společenských hodnot zaměřených na zisk, poruchy různého spektra, psychiatrická diagnóza apod. Potřeby těchto dětí, jakož i vytvoření bezpečného prostoru pro děti ostatní přesahují často možnosti pedagoga a vyžadují soustavnou sociálně psychologickou pomoc. Kontinuální psychologická péče není pro potřeby práce s dětmi „se specifickými projevy chování“ ve školách dostatečně dostupná. Na této skutečnosti se shodli všichni ředitelé škol. Jednání těchto dětí je v jiné intenzitě hodnoceno OČTŘ a soudy a v jiné intenzitě žáky a dospělými, kteří s nimi denně sdílejí třídní prostor.

Dále školy poukazují na fakt, že určité budovy škol se ve večerních hodinách stávají místem scházení se různých part a dochází zde k zvýšené míře k poškozování a ničení majetku.

- *Opatření:* monitoring situace, spolupráce nad opatřeními, informovanost škol o „sociální síti“ ve městě, monitoring potřeb pedagogů z oblasti „sociálních témat“ a reakce na ně. Bude provádět průběžně manažer prevence kriminality ve spolupráci s řediteli škol, metodiky prevence a příslušným odborem úřadu za zřizovatele škol a PSpPK. Dle poptávky reagovat na potřeby škol, kam je možné buď cílit práci preventistů města, nebo poptat potřebné služby u jiných subjektů (státní instituce, NNO). Nad jednotlivými případy hledat možná systémová řešení.

V oblasti poškozování majetku škol je možné využít opatření situační prevence a navázat zacílenou spoluprací s městskou policií.

- *Zodpovědnost za plnění:* manažer prevence kriminality; vedoucí odboru, kam je zařazena prevence města a vedoucí odboru, který spravuje školství.

4) Vybudovat ve městě komplexní systém sociálního bydlení

- *Informace k cíli:* tato potřeba vychází z PSpPK jako klíčová. Dále na ni poukazují odborní pracovníci, kteří mají ve své agendě práci s cílovými skupinami, nejsou schopny dosáhnout na bydlení dle stávajících možností. Ve městě již existuje program podporovaného bydlení pro klienty, kteří spolupracují s městským terénním pracovníkem; dále jsou vyčleněny 3 bytové jednotky pro klienty o. s. Péče o duševní zdraví a o určité formě spolupráce je vedena diskuse s preventisty města. Sociální bydlení je ale třeba zpřístupnit i dalším cílovým skupinám a systematizovat ho tak, aby ho do své práce s klienty mohli zařadit i další sociální pracovníci ve městě.
- *Opatření:* město disponuje městskou ubytovnou a městskými byty. Budování systému sociálního bydlení by mělo probíhat na úrovni spolupráce napříč odborným a politickým spektrem města.
- *Zodpovědnost za plnění:* příslušný náměstek primátora/primátorky města

- 5) Udržet ve městě službu, která pracuje s osobami v závislosti a jejich okolím**
- *Informace k cíli:* v současné době poskytuje komplexní služby pouze jediná NNO. Práce s touto cílovou skupinou je důležitá pro bezpečí ostatních občanů města (zvýšená trestná činnost v souvislosti se získáváním finančních prostředků na obstarávání drog, prevence šíření nákaz souvisejících s užíváním apod.). Je třeba monitorovat tento relativně skrytý fenomén – pouze detailní znalost terénu umožňuje aplikaci efektivních opatření.
 - *Opatření:* podpora městem formou dotačních titulů (případně poskytnutím nebytových prostor k činnosti).
 - *Zodpovědnost za plnění:* osoby a orgány kompetentní k navrhování a přidělování dotací města, (příslušná komise, rada a zastupitelstvo města).
- 6) Udržet a rozvíjet ve městě službu poradenství a pomoci pro oběti trestných činů**
- *Informace k cíli:* v současné době poskytuje komplexní poradenství pro oběti trestných činů (dále jen TČ) pouze jedna NNO a nově z dočasně financovaného projektu Probační a mediační služba. Ta navíc poskytuje mediaci mezi poškozeným a pachatelem. Ve městě však chybí specializovaná terapeutická pomoc dětem, které žijí v rodinách s domácím násilím a jsou jeho svědky a dále ve městě chybí terapeutický program pro násilné osoby (je cílen na osoby, kde je snaha o zachování soužití agresora a oběti; násilná osoba má na své chování náhled a je ochotna na spouštěcích mechanismech násilí pracovat).
 - *Opatření:* podpora městem formou dotačních titulů (případně poskytnutím nebytových prostor k činnosti). Stávající organizace, které poskytují poradenství pro oběti TČ by mohly doplnit svoji službu o specializovanou pomoc dětem a o program zaměřený na práci s násilnou osobou. Vznik uvedených služeb by mělo město iniciovat v rámci výzev na příslušná dotační řízení města.
 - *Zodpovědnost za plnění:* osoby a orgány kompetentní k navrhování a přidělování dotací města (příslušná komise, rada a zastupitelstvo města).
- 7) Udržet ve městě služby, které pracují s osobami bez přístřeší a osobami společensky nepřizpůsobenými**
- *Informace k cíli:* dlouhodobě dochází k nárůstu počtu osob bez přístřeší ve všech částech města. Ti obtěžují občany (žebrot, poškozování cizího majetku, znečišťování veřejných i soukromých prostor) hrozí zde šíření nákaz a tento stav negativně ovlivňuje vnímání pocitu bezpečí občanů. Znepokojující je také stav, že mezi touto skupinou je narůstající část cizinců. Vedle toho se tato cílová skupina stává častěji obětí kriminality. Tyto služby jsou vyspecifikované v kapitole 3 „Údaje sociálního kurátora“, který s nimi úzce spolupracuje při výkonu své agendy.
 - *Opatření:* situaci je třeba sledovat, tématem se může zabývat skupina komunitního plánování „Osoby v obtížné životní situaci a společensky nepřizpůsobení“. Je třeba rozšířit spolupráci mezi organizacemi zabývajícími se osobami bez přístřeší a cizinci a Městskou policií Pardubice. MpP by ve spolupráci s poskytovatelem služeb pro osoby bez přístřeší a osoby společensky nepřizpůsobené mohla vytvořit mapu výskytu této cílové skupiny, tak, aby daný poskytovatel mohl cíleně zaměřit své stávající služby.
 - *Zodpovědnost za plnění:* osoby a orgány kompetentní k navrhování a přidělování dotací města (příslušná komise, rada a zastupitelstvo města); skupina komunitního plánování „Osoby v obtížné životní situaci a společensky nepřizpůsobení“ a Městská policie Pardubice.

C) OSTATNÍ OPATŘENÍ A CÍLE

1) Udržet ve městě stávající nízkoprahové kluby pro neorganizovanou mládež a podpořit jejich rozvoj (plus návazné aktivity, např. terénní program, pobytové akce apod.)

- *Informace k cíli:* ve městě je jedno nízkoprahové zařízení pro neorganizovanou mládež (v centru města) a jedno je v sociálně vyloučené lokalitě (Husova ul.), které je určeno dětem a mládeži z dané lokality. Služba chybí na dvou velkých sídlištích ve městě. Realizátory jsou v současné době NNO.
- *Opatření:* podpora městem formou dotačních titulů (případně poskytnutím nebytových prostor k činnosti).
- *Zodpovědnost za plnění:* osoby a orgány kompetentní k navrhování a přidělování dotací města (příslušné komise, rada a zastupitelstvo města).

2) Udržet ve městě specializované finanční a dluhové poradenství

- *Informace k cíli:* nezvládnuté finanční dluhy a předluženost jsou závažným a rozšiřujícím se problémem ve společnosti, který se týká široké škály klientů. Jednou z existujících příčin rizikového zadlužení je nízká finanční gramotnost. Předluženost je dále považována za potenciální kriminogenní faktor. Daný problém má 2 klíčové nástroje řešení – specializované dluhové poradenství a zvyšování finanční gramotnosti. Zájem ze strany veřejnosti je primárně o konkrétní individuální odborné dluhové poradenství, které je v současné době realizované zejména NNO. Kurzy finanční gramotnosti pro dospělé klienty se neosvědčily, není o ně příliš velký zájem (pozn. toto téma by mělo být zařazováno do vzdělávání na školách).
- *Opatření:* podpora městem formou dotačních titulů (příp. poskytnutím nebytových prostor k činnosti).
- *Zodpovědnost za plnění:* osoby a orgány kompetentní k navrhování a přidělování dotací města (příslušné komise, rada a zastupitelstvo města)

3) Udržet ve městě probační program

- *Informace k cíli:* proces trestněprávní legislativy ve věcech mládeže klade důraz především na výchovnost. Ve věcech mládeže jde, dle trestního zákoníku, primárně o restorativní funkci nikoli retributivní. Účelem zákona č. 218/2003 Sb. je snaha o nalezení a užití opatření, které účinně přispěje k tomu, aby mladistvý se již zdržel dalšího páčání protiprávního činu a našel si vhodné společenské uplatnění, které odpovídá jeho potřebám a možnostem. Probační program se svou sociální a psychoterapeutickou složkou je vhodným nástrojem sekundární prevence a nástrojem výchovným. Také jde o odčinění újmy a předcházení dalším protiprávním činům. Probační programy mohou usměrnit způsob života mladistvého, čímž se podporuje a zajišťuje jeho výchova. Konkrétně jde o rozvíjení sociálních dovedností a osobnosti mladistvého, což směřuje k tomu, aby se mladistvý vyhnul chování, které je v rozporu se zákonem. Dalším užitkem je i nestigmatizace mladistvého, který se nestylizuje do role odsouzeného, neboť probační program je možno uložit již státním zástupcem bez konání soudu. Bez probačního programu se tak společnost zbavuje možnosti vychovávat. Může již jen pouze trestat. Realizátorem je NNO, program je akreditovaný a je v seznamu probačních programů vedeného MS.

- *Opatření:* podpora městem formou dotačních titulů (případně poskytnutím nebytových prostor k činnosti).
- *Zodpovědnost za plnění:* osoby a orgány kompetentní k navrhování a přidělování dotací města (příslušné komise, rada a zastupitelstvo města).

4) Vytvořit ve městě místa k výkonu obecně prospěšných prací (OPP) pro mladistvé (odděleně od výkonu OPP dospělými) + pro osoby blízké tomuto věku

- *Informace k cíli:* trestní opatření obecně prospěšné práce je jedno z frekventovanějších trestních opatření, alternativ trestního opatření odnětí svobody, které je ukládáno soudem pro mládež. Dle trestního zákona nesmí výkon obecně prospěšných prací vzhledem ke své povaze ohrožovat zdraví, bezpečnost nebo mravní vývoj mladistvých. V případě výkonu TO OPP s odsouzenými dospělými, kteří vykonávají trest OPP, lze předpokládat interakci, která je potencionálně závadová. Pokud by zde existovala organizace, která by měla oddělen výkon OPP pro mladistvé od výkonu trestu OPP pro dospělé, pak by mohlo být na mladistvé efektivněji výchovně působeno. Realizátorem by mohla být NNO.
- *Opatření:* město si může podat žádost o dotaci z programu prevence kriminality MV ČR, příp. u MS ČR a vytvořit systém výkonu OPP pro mladistvé. Druhou možností je jednání se stávajícími poskytovateli výkonu OPP pro dospělé a upravit systém tak, aby byla vytvořena oddělená pracovní místa pro mladistvé + osoby blízké tomuto věku.
- *Zodpovědnost za plnění:* manažer prevence kriminality, příslušný náměstek primátorky/primátora.

5) Vytvořit ve městě možnost tréninku pracovních návyků a dovedností pro mladistvé, kteří nenavštěvují školu a jsou nezaměstnaní

- *Informace k cíli:* nyní ve městě taková možnost chybí, realizátorem by mohla být NNO. Cílem je především zapojení mladistvých, kteří jsou bezprizorní, do společenských aktivit za účelem posílení jejich zodpovědnosti, pracovních návyků, dovedností atd. Mladiství jsou totiž skupinou špatně pracovní umístitelnou, přičemž bez patřičných dovedností a návyků není ani po dosažení 18ti-let snadné najít vhodné zaměstnání. Rizikem u této skupiny také je páchaní trestné činnosti, či recidiva. Možnost tréninku pracovních návyků by jim umožnila rovné podmínky na trhu práce (praxe, kurzy, znalosti, dovednosti), a také by je vrátila z ulice do organizovaného a výchovného prostředí.
- *Opatření:* podpora městem formou dotačních titulů (případně poskytnutím nebytových prostor k činnosti), poptávka města po této službě v rámci výzvy na příslušné dotační tituly.
- *Zodpovědnost za plnění:* manažer prevence kriminality osoby a orgány kompetentní k navrhování a přidělování dotací města, (příslušné komise, rada a zastupitelstvo města).

6) Zprostředkovávat seniorům informace o tom, jak se nestát obětí trestné činnosti a nekalých praktik

- *Informace k cíli:* senioři jsou zvláště ohroženou skupinou trestnou činností (kapesní krádeže, krádeže vloupáním do obydlí, loupeže, podvody, vydírání, ublížení na zdraví, nebezpečné vyhrožování a domácí násilí).
- *Opatření:* pokračování přednáškového cyklu pro seniory (Seniorakademie), využít stávající síť, zejména městských seniorcenter, kterých je ve městě cca 20 a kde

probíhá mj. přednášková činnost a dále využít terénních služeb. V případě realizace NNO podpora městem formou dotačních titulů (případně poskytnutím nebytových prostor k činnosti), poptávka města po této službě v rámci výzvy na příslušné dotační tituly.

- *Zodpovědnost za plnění:* Městská policie Pardubice; vedoucí odboru, do jehož gesce patří senioři (a seniorcentra); osoby a orgány kompetentní k navrhování a přidělování dotací města (příslušná komise, rada a zastupitelstvo města).

7) Udržet ve městě službu sanace rodiny

- *Informace k cíli:* v současné době realizuje na území města více NNO, přibyli noví poskytovatelé. Je třeba ve spolupráci s OSPOD sledovat potřebnost z hlediska kapacity a regulovat objem a formu této služby. Z Programu prevence kriminality by měla být podpořena sanace rodin, ve kterých dochází k protiprávnímu jednání (buď u rodičů, nebo u dětí).
- *Opatření:* podpora městem formou dotačních titulů (případně poskytnutím nebytových prostor k činnosti).
- *Zodpovědnost za plnění:* osoby a orgány kompetentní k navrhování a přidělování dotací města (příslušná komise, rada a zastupitelstvo města).

8) Zřídit ve městě specializované výslechové místnosti pro oběti trestných činů

- *Informace k cíli:* chrání oběti před sekundární viktimizací (zaměřeno zejména na děti, seniory a ženy). V roce 2012 by měl realizovat Krajský úřad Pardubického kraje prostřednictvím projektu prevence kriminality na MV ČR. Projekt by měl být realizován ve spolupráci s PČR. Specializovaná výslechová místnost bývá umístěna přímo na PČR, může být ale i kdekoli jinde na vhodném místě ve městě. Pardubický kraj patří mezi dva poslední kraje v ČR, které specializované výslechové místnosti nemají vybudované.
- *Opatření:* buď bude realizováno Krajským úřadem PK, nebo se může město ucházet o dotace v rámci programu prevence kriminality MV ČR.
- *Zodpovědnost za plnění:* manažer prevence kriminality (v závislosti na PČR).

2.2 Program prevence kriminality na rok 2012

Proces tvorby Městského programu prevence kriminality

- 1) mapování situace, ukazatelů a jevů ve městě
- 2) stanovení, popis problému
- 3) stanovení postupu, jak problém řešit
- 4) jednání se subjekty, které by se mohly podílet na řešení
- 5) zpracování projektu obcí/manažerem prevence kriminality nebo výzva na poptávané projekty
- 6) příjem žádostí o dotace z městského dotačního titulu Program prevence kriminality (na základě výzvy)
- 7) zařazení do Městského programu prevence kriminality na příslušný kalendářní rok
- 8) zajištění finančních prostředků na projekt (v případě finančních opatření)
- 9) koordinace nebo kontrola realizace projektu/akce (záleží, kdo je realizátorem, zda obec nebo jiný subjekt)

10) vyhodnocení projektů/Městského programu prevence kriminality

- krok č. 1 probíhá skrze spolupráci s pracovní skupinou, školami, neziskovým sektorem a příp. příslušnými skupinami komunitního plánu
- krok č. 7 podléhá projednání v komisi a radě/zastupitelstvu města, finanční prostředky jsou buď z rozpočtu města (buď přímo v rozpočtu nebo forma dotačního titulu pro žadatele) nebo z rozpočtu státu (obec žádá u MV ČR, zpracovává manažer prevence kriminality, žadatelem a realizátorem je vždy obec, i když si případně může službu částečně či plně objednat u jiného subjektu)
- krok č. 9 závěrečná zpráva na MV ČR + závěrečné zprávy subjektů, které obdržely dotace z Programu prevence kriminality

Projekty NNO podpořené z dotačního titulu Program prevence kriminality na rok 2012

název projektu	realizátor	podpořeno finanční částkou	pozn.
Prázdniny bez nudy, aneb s Free klubem na cestách	SKP-CENTRUM, o.p.s.	50 000,00	projekt NZDM
Sanace rodiny	Amalthea o.s.	100 000,00	
Probační program - Přejížděné zaměstnání	SKP-CENTRUM, o.p.s.	90 000,00	akreditovaný individuální program
Provoz poradny pro oběti kriminality v Pardubicích	Bílý kruh bezpečí, o.s.	75 000,00	
Provoz krajské Linky důvěry Ústí nad Orlicí v roce 2012	Občanské sdružení KONTAKT	15 000,00	
Centrum terénních programů Pardubického kraje - město Pardubice	Lexus, o. s.	190 000,00	oblast drog
Prevence sociálně patologických jevů prostřednictvím občanského poradenství	Občanská poradna Pardubice o. s.	150 000,00	součástí je dluhové poradenství
	celkem	670 000,00	

Projekty realizované městem

- 1) Specialista intervence na Základní škole praktické a mateřské škole speciální Pardubice, Artura Krause 2344 - 5
- 2) Vybudování klubu a návazných aktivit na městské ubytovně v sociálně vyloučené lokalitě Českova ul.
- 3) Specializované dluhové poradenství

Projekty 1 – 3 budou částečně financovány z městského Programu prevence kriminality a bude na ně podána žádost o státní dotaci na MV ČR.

- 4) Třídní kolektiv jsme my
- 5) Sanace třídního kolektivu

Projekty 4 – 5 jsou realizovány pracovníky Oddělení sociálních služeb a prevence OSV MmP v rámci jejich agendy.

Všechny projekty realizované městem jsou popsány v přílohách.

Další plány na rok 2012 – viz cíle a opatření v rámci koncepčního plánu prevence kriminality.

V roce 2012 patří mezi priority zejména tyto úkoly:

- Udržet a rozvíjet prevenci kriminality ve městě na systémové úrovni
- Zabývat se situací v dalších rizikových lokalitách města – okolí OC Afi palác
- Zabývat se bezpečnostní situací a sociálním klimatem na základních školách ve městě
- Zprostředkovávat seniorům informace o tom, jak se nestát obětí trestné činnosti a nekalých praktik
- Udržet ve městě specializované dluhové poradenství
- Zabývat se situací v sociálně vyloučených lokalitách města

Popis sociálně vyloučených lokalit je v kapitole 3 analytická část. Řešení situace na ubytovně v Českově ulici je popsáno v projektu Vybudování klubu a návazných aktivit na městské ubytovně v sociálně vyloučené lokalitě Česкова ul. Druhá vyloučená lokalita – blok domů v Husově ulici má odlišný charakter, nejedná se o ubytovnu, ale o nájemní domy. Přehledný soubor opatření stávajících a nově navržených je znázorněn v diagramech na následujících dvou stránkách.

Financování projektů a programů k naplnění cílů

Dotační tituly města, zejména Program prevence kriminality a Program podpory sociální v oblasti + (další dotační tituly na sociální služby kraje a státu).

Dále je od roku 1996 každoročně vyhlašován MV ČR dotační titul Program prevence kriminality pro města a kraje. Pokud bude daný cíl a systém prevence kriminality města odpovídat vyhlášeným podmínkám tohoto dotačního titulu, může si město podat žádost o státní dotaci z tohoto programu.

**sociálně
vyloučená
lokalita Husova
ul.,
výchozí stav,
stávající
opatření**

**Terénní práce
zajišťována MmP**

sociální poradenství,
koordinace Programu
podporovaného bydlení,
spolupráce při vytváření
modelu správcovství
v lokalitě, spolupráce
s OMI a MRFP

**Program
podporovaného
bydlení**

systém prostupného
třístupňového bydlení
založený na úzké
spolupráci
terénního pracovníka
s pracovníky
MmP/Odbor majetku a
investic (OMI)

**Podpora participace
obyvatel na správě
lokality**

- 1) zaměstnávání
pracovnice na úklid
bydlicí v lokalitě –
MRFP
- 2) systém domovnictví
– úklid prostranství v
lokalitě

Darjav o. s.

- 1) nízkoprahové zařízení,
sociální poradenství pro
děti a mládež (rodiny),
finančně přispívá i město
- 2) koordinace výkonu
obecně prospěšných prací
(např. na doplňkový úklid
v lokalitě)

Technická opatření

technické zajištění ze
strany MRFP (opravy,
údržba), kamerový
systém

Další opatření:

namátková šetření
pracovníků OMI

**Sociálně
vyloučená
lokalita Husova
ul.**

**návrh nových
opatření na
zlepšení situace**

**1) Vytvoření systému
podporovaného
zaměstnání**

tzn. obsazení
vytipovaných
pracovních pozic
v organizacích města a
UMO obyvateli sociálně
vyloučených lokalit

**2) Využití institutu
veřejné služby**

**Navázání konkrétních
forem spolupráce
s MpP (Městská policie
Pardubice)**

- komunikace
s obyvateli lokality a
jejího okolí ze strany
strážníků
- pravidelné kontroly
dodržování nočního
klidu v lokalitě
- pravidelné
vyhodnocování opatření
ve spolupráci s Mmp
OSV

**Kontroly lokality ze
strany MmP/OSPOD**

zejména v nočních
hodinách v době letních
prázdnin, příp.
mimořádná kontrola ve
spolupráci s MpP a
MmP/OMI i během
roku

**Podpora fungování a
rozšíření práce o. s.
Darjav**

- rozšíření prostor
nizkoprahového zařízení
- podpora zařazení o. s.
Darjav do projektu
*Podpora integrace
příslušníků sociálně
vyloučených romských
lokalit v Pardubickém
kraji*
- personální posílení o.
s. Darjav

Kamerový systém

- zefektivnění
vyhodnocování
záznamů z kamerového
systému v lokalitě a
poskytnutí přístupu
k těmto záznamům např.
i terénnímu
pracovníkovi MmP a
OSPOD

Další opatření

- pravidelné
vyhodnocování opatření
v rámci „Pracovní
skupiny pro prevenci
kriminality“
- nastavení úzké
spolupráce
zainteresovaných
subjektů
- získání politické
podpory pro opatření ze
strany města

3. Analytická část

3.1 Sociodemografická analýza města

Statutární město Pardubice je:

- 10-tým největším městem v ČR,
- správním centrem Pardubického kraje,
- od 1. 1. 2000 jsou Pardubice krajským městem,
- od 1. 1. 2003 jsou Pardubice rovněž obcí s rozšířenou působností (počet obyvatel v rámci ORP je cca 125 000),
- jedná se o nejlidnatější město kraje a současně i největší hospodářské centrum s vysokou koncentrací průmyslu, komerčních a veřejných služeb.

Vlivy působící na vývoj počtu obyvatel města Pardubic:

- poloha na železničním dopravním uzlu,
- Pardubice jsou jedním z center pardubicko-hradecké aglomerace,
- historické město,
- velká intenzita průmyslu a dopravy
- horší kvalita životního prostředí.

Počet obyvatel města k 1. 1. 2012 je cca 87 500.
Počet cizinců (s různým typem pobytu) je ve městě cca 3.500.
Podíl dětí do 18 let je cca 15 %.
Podíl osob ve věku 19 – 25 let je cca 8 %.
Podíl osob ve věku 26 let až 60 let je cca 50 %
Podíl osob nad 60 let je cca 27 %.

Počet nezaměstnaných ve městě (87 500)			
<i>rok</i>	<i>Počet nezaměstnaných v %</i>	<i>Index na 10.000 obyvatel</i>	<i>Meziroční srovnání</i>
2010	6,8	680	
2011	6,2	620	-60

Agenda sociálních dávek za ORP (125 000 obyvatel)	<i>Počet dávek rok 2010</i>	<i>Počet dávek rok 2011</i>
Příspěvek na péči	37 594	37 860
Příspěvek na živobytí	5 552	5 979
Doplatek na bydlení	984	1 369
Mimořádná okamžitá pomoc	802	929
Sociální příplatek	13.400	5.913
Příspěvek na bydlení	6.700	2.956
CELKEM	65.032	55.006
<i>Index na 10.000 obyvatel</i>	5.203	4.400
<i>Index/meziroční srovnání</i>		-803

3.1.1 Sociálně vyloučené lokality ve městě

V Pardubicích žije hrubým odhadem okolo 1100 Romů. Největší část tvoří původem slovenští Romové (servike Roma), zbytek pak Romové olašští (vlachike Roma) a několik jedinců hlásících se k příslušnosti Sintů (Sinti Roma).

Situaci v Pardubicích zásadně ovlivnila hromadná emigrace Romů v 90. letech do ciziny. Většina z nich se při odchodu do zahraničí dobrovolně zbavila střechy nad hlavou, což při následné reemigraci (konec 90. let) mělo za následek to, že se tito lidé neměli kam vrátit. Dluhy za předchozí nájmy v městských bytech se neslučovaly s kritérii pro přidělování městských bytů či městské ubytovny, přičemž některé etnické stereotypy a předsudky majoritních vlastníků nemovitostí znemožnily hledání podnájmu na volném trhu. Tato situace stále trvá a Romové v Pardubicích mají velice ztížený přístup na trh s nájemním bydlením od soukromých vlastníků. Převládajícím důvodem je stále etnická příslušnost. Navrátilivší se Romové se tak ocitli v situaci, kdy v jejich očích jediným řešením byla pomoc rodiny či širšího příbuzenstva.

Důsledkem byla vysoká kumulace Romů v jednotlivých bytových jednotkách, a z toho pramenící problémy jak Romů samotných, tak i příslušníků majority sdílejících nejbližší sousedství.

V některých případech tato zvýšená koncentrace Romů měla za následek odstěhování neRomských sousedů, přičemž volné městské byty obsazovaly při výběrových řízeních další romské rodiny, jelikož byly cenově nejdostupnější a příslušníci majority o ně nejevili zájem.

V Pardubicích se vyskytuje několik problematických lokalit, v nichž bydlí v drtivé většině Romové, a kde lze pozorovat vyšší koncentraci nejrůznějších sociálně patologických jevů. Gabalova analýza z roku 2006 registruje v Pardubicích tři takovéto lokality, terénní pracovník registruje v současné době cca pět lokalit. Neznamená to však, že by se v Pardubicích počet lokalit rozrůstal, spíše záleží na výkladu termínu „sociálně vyloučená lokalita“ a dlouhodobější znalosti prostředí.

Dvě největší a v Pardubicích „nejznámější“ lokality jsou Češkova 1240 a Husova 1116 – 1119.

Tyto lokality vznikly jako důsledek několika nepříznivých faktorů. Vedle výše uvedené reemigrace sehrál svoji roli i fakt, že město začalo řešit situaci s dlužníky vystěhováním do městské ubytovny pro neplatiče (Češkova 1240), z níž se záhy stala ubytovna obsazená téměř výlučně příslušníky romského etnika.

Sekundárními faktory jsou pak rozšíření Univerzity Pardubice (cca 10 000 studentů) a průmyslová zóna okolo Pardubic (cca 10 000 cizinců). V praxi to znamená okolo desítky tisíc lidí poptávajících levné ubytování, čemuž zdejší romské rodiny mohou jen obtížně konkurovat.

Město toto zohlednilo při tvorbě komunitního plánu, v němž se počítá s vymezením desítek bytů na tzv. Program podpory samostatného bydlení, jehož cílem je za součinnosti pracovníků odboru sociálních věcí a odboru majetku a investic vytipovat mladé romské rodiny a přidělením městského bytu a spolupráce s terénním pracovníkem zlepšit jejich kvalitu života a pomoci k plné integraci do společnosti.

Zkušební fáze tohoto programu proběhla v roce 2008 a skončila přidělením městského bytu pěti romským rodinám. Z těchto pěti rodin se osvědčily dvě, což znamená, že si řádně plnily své závazky vyplývající z nájemního vztahu, včas řádně platily nájem a služby a také se dospělým členům podařilo udržet práci. Z těchto důvodů postoupili do třetí závěrečné fáze programu, kdy jim byl přidělen byt ve standardní bytové zástavbě na sídlišti v Polabinách. Tuto změnu rodiny přijaly velice pozitivně a dá se říci, že jsou s novým prostředím sžiti.

V průběhu roku 2010 bylo vyčleněno dalších pět městských bytů zahrnutých do Programu podporovaného bydlení a to zejména v souvislosti s řešením situace, která nastala po zrušení městské ubytovny v Ohrazenicích. V roce 2011 byly vyčleněny další 4 byty a rodiny se do nich nastěhují v listopadu 2011. Základním předpokladem realizace tohoto programu je funkční terénní práce zřizovaná městem Pardubice, neboť terénní pracovník má za povinnost udržovat přehled o plnění povinností nájemníků vůči bytu. Tato povinnost je veskrze preventivní a má umožnit hladký průběh druhé fáze programu, po jehož zvládnutí mají rodiny šanci posunout se dále do standardní bytové zástavby.

Vedle dvou již zmíněných lokalit v Pardubicích existují ještě v průběhu roku 2011 další oblasti s větší kumulací romských obyvatel (sídliště Polabiny, V Ráji, K Višňovce). V mnoha případech dochází k cirkulaci rodin po všech lokalitách ve městě.

V průběhu roku 2010 se však podařilo za součinnosti Magistrátu města Pardubic, zejména romského poradce a terénního pracovníka, ale i zástupců z jiných odborů a nejvyšších míst magistrátu snížit počet vyloučených lokalit o dvě. Jedná se o Ohrazenice a dům K Vinici.

Popis lokality Husova 1116 – 1119

Jedná se o dva cihlové obecní domy se čtyřmi vchody, v každém vchodě je 22 až 24 bytových jednotek o velikosti 1+1, max. 2+kk, z nichž každá má své sociální zařízení. Občanská vybavenost je v dosahu do 15 minut chůze, MHD do 5 minut chůze.

Lokalita se vyznačuje velkou koncentrací sociálně slabých vícedětných rodin, převážně romských, úplných i neúplných. Většina obyvatel lokality je závislá na různých dávkách státní sociální podpory či hmotné nouze.

Počty obyvatel v lokalitě zůstávají poměrně konstantní a spíš by se dalo říci, že má tendenci klesající, což je dáváno do souvislosti s přirozenou migrací. Dále se dá vysledovat, že za posledních několik měsíců dochází u romských občanů Pardubic k poklesu zájmu o byty v této lokalitě, které jsou přidělovány na základě tzv. obálkové metody. Jedná se prakticky o soutěž mezi uchazeči, ve které vyhrává nejvyšší nabídka za předpokladu splnění povinností žadatele vůči městu. Důvodem poklesu zájmu může být horší finanční situace rodin, ale také i „pověst“ lokality a rodinné a rodové vztahy. V současnosti zde bydlí odhadem okolo 160 Romů (tj. asi 90 dospělých a 70 dětí).

Mnoho dětí navštěvuje základní, ale i speciální školy. Docházka dětí do školy je v mnoha případech nedostačující, nejčastějším důvodem záškoláctví je nezáměr rodičů, kteří nekontrolují své děti, zda do školy docházejí, často je místo školy nechávají doma. Nejvyšší dosažený stupeň vzdělání téměř u všech dospělých je základní. Vyskytují se zde prakticky veškeré jevy typické pro oblasti s vyšším počtem sociálně slabých. Patří sem zejména vysoká míra nezaměstnanosti, již zmiňované záškoláctví, rušení nočního klidu zejména v letních měsících, znečištěné a zničené veřejné prostory. K novým fenoménům se v posledních letech řadí experimentování s drogami zejména s marihuanou u mladších ročníků, přidává se gamblerství, lichva a drobná kriminalita. Zdravotní stav mnohých obyvatel lokality je špatný.

Neplacení nájemného je v současné době menší problém, což souvisí s tím, že většina dlužníků byla na základě soudních jednání přestěhována do městské ubytovny Česka. Nadále však zůstávají s placením nájmu problémy a i proto se Odbor majetku a investic Magistrátu města Pardubic obrací na terénního pracovníka s žádostí o součinnost. Závažný problém představuje také ubytovávání osob načerno, který nejen neúměrně zvyšuje počet jedinců zejména dětí v lokalitě, ale ohrožuje i stávající nájemníky, neboť tím porušují nájemní smlouvu.

Jednou z příčin existence patologických jevů v lokalitě je trávení volného času zejména dětí a mládeže. V roce 2007 vznikl upravený venkovní prostor pro využití dětí či dospělých, na jehož vzniku se podíleli sami obyvatelé lokality pod vedením místního občanského sdružení Darjav o.s. Děti a mládež vytvářejí party, jejichž činnosti se často pohybují na hranici zákona (drobné krádeže, potulování se dlouho do noci, kouření, ničení dětských hřišť v okolí, ničení omítek na chodbách, verbální i fyzické napadání ostatních dětí apod.). V současné době se vyjednává o rozšíření prostorů samotného klubu pro děti a mládež a personálním posílení o. s. Darjav, od čehož si město slibuje snížení rizikového chování dětí z věkové skupiny kolem 15 let.

Na řešení situace v lokalitě Husova 1116 – 1119 se podílí více subjektů. Jedná se zejména o terénního pracovníka OSV, pracovníky OMI či OSPOD, správce objektu z MRFP, zmíněný Darjav o. s. a v neposlední řadě také samotní obyvatelé lokality. Z jejich iniciativy vzešla také potřeba si do jisté míry spravovat a udržovat pořádek v lokalitě ze svých řad. Byla tak městem podpořena varianta založená na ustanovení domovníků, kteří měli na starosti každý jeden vchod a prostranství před a za blokem. I přes dílčí úspěchy se časem se ukázalo, že tento model je až příliš závislý na osobních motivacích jednotlivých domovníků a také na sociální situaci jejich rodin, a proto po roce a půl fungování lze konstatovat, že nebyl z pohledu udržitelnosti naplněn. **I z tohoto důvodu byly zpracovány terénním pracovníkem a manažerkou prevence kriminality návrhy řešení problémů v lokalitě (viz kapitola 2.2 Program prevence kriminality na rok 2012 – přehledové diagramy „Sociálně vyloučená lokalita Husova ul. výchozí stav, stávající opatření a návrh nových opatření na zlepšení situace)“.**

Popis lokality Češkova 1240

Jedná se o dům v majetku obce situovaný v centru města. Původně dům s nájemními obecními byty byl v roce 2003 přebudován na městskou ubytovnu k ubytování dlužníků města na nájemném a jako bytová náhrada pro případy, kdy soud rozhodne o povinnosti města poskytnout dlužníkovi po jeho vystěhování z obecního bytu bytovou náhradu. Ve čtyřech poschodích je 37 pokojů. Ubytovna s ostrahou je hlídána bezpečnostní agenturou za využití kamerového systému. Kamery jsou umístěny na chodbách a ve vchodu. Bytovou jednotku většinou tvoří buď pouze jedna místnost, nebo dvě menší místnosti. V bytech je umyvadlo se studenou vodou. Toalety a sprchy s teplou vodou jsou společné na chodbách. Sprchy fungují na žetony, které se musí zakoupit u ostrahy. Ubytovna je po celkové rekonstrukci. Základní občanská vybavenost je v dosahu do 10 minut chůze, MHD do 2 minut chůze. V současné době ubytovnu obývá 60 osob nad 15 let a 41 dětí. V převážné většině se jedná o romské rodiny s tím, že počet obyvatel ubytovny se může v průběhu roku měnit.

Velká část obyvatel je závislá na sociálních dávkách, další část zvyšuje příjem rodiny prací různého typu. Děti navštěvují základní školy a základní praktické školy. Vyskytují se zde prakticky veškeré jevy typické pro oblasti s vyšším počtem sociálně slabých. Nejčastější problémy patří do oblasti bydlení, vzdělání a zdraví. Nejvyšší dosažený stupeň vzdělání téměř u všech dospělých je základní.

Mezi největší problémy obyvatel ubytovny patří vysoká míra zadlužení zejména u spotřebitelských úvěrů, nebankovních půjček či na pokutách za jízdu „na černo“, objevují se zde i dluhy na nájemném vůči městu. Tyto dluhy se dostávají ve většině případů k exekucím, což výrazně komplikuje možná řešení. Dalšími problémy jsou obtížný přístup ubytovaných na trh práce, gamblerství, špatné hospodaření s penězi, alkohol, nedostatečná hygiena a časté ostré neshody s okolím a také mezi ubytovanými. Také mezi obyvateli vládne nespokojenost s fungováním ubytovny a zejména se zdražováním ubytovacího poplatku. Během

několikaletého působení terénní práce lze pozorovat v tomto směru určitý posun především ve splácení dluhů na nájemném, řešení aktuálních rodinných problémů zejména v souvislosti se sociálními dávkami. Také se podařilo z této ubytovny přesunout některé rodiny v rámci Programu podporovaného bydlení do jiné lokality, dohromady se jedná zhruba o deset rodin.

Lokalita v současné době neposkytuje žádnou možnost efektivního trávení volného času a to zejména pro děti. V průběhu roku 2010 bylo přesunuto Romské středisko, které bylo vzdáleno 5 minut chůze od ubytovny a které poskytovalo volnočasové aktivity pro děti a mládež každý všední den. Místo střediska nyní funguje Multikulturní centrum, které je však v jiné části města a je hůře dostupné zejména pro malé děti. V současné době lze konstatovat, že se přesunutí romského střediska z blízkosti lokality projevilo spíše negativním způsobem. Děti ve zvýšené míře tráví čas po škole v těsné blízkosti ubytovny, či na jejích chodbách a dochází tak i ke zvýšené míře ničení majetku ubytovny či k poškozování majetku přímo v ulici. Přímým následkem takového jednání se stávají nejrůznější stížnosti zbývajících obyvatel v ulici či vzájemné napětí mezi správci ubytovny a jejími obyvateli.

Velkým nebezpečím pro malé děti je automobilový provoz v ulici. V roce 2011 došlo zejména v důsledku neopatrnosti dětí či dospělých ke třem srážkám dětí s autem, které skončily lehkým úrazem či dokonce hospitalizací. Reakcí města na tyto události bylo vybudování dopravně – bezpečnostních prvků (retardér, zábradlí, značení), avšak efektivnost opatření se teprve vyhodnocuje.

Popis ostatních lokalit

Vedle obou výše uvedených lokalit existují v Pardubicích i další městské části, v nichž je kumulován větší počet osob potýkajících se hrozbou sociálního vyloučení. Jedná se zejména o dům v ulici V Ráji a donedávna dům Na Višňovce (pozn. v současné době došlo k přestěhování obyvatel na ubytovnu Česкова). Existují také romské rodiny, které se však nekoncentrují na jednom místě a jsou rozmístěny po různých částech města. S těmito rodinami je terénní pracovník také v kontaktu, i když ne samozřejmě se všemi. Lze konstatovat, že se díky terénní práci vytvořil velmi dobrý přehled o situovanosti romských rodin v Pardubicích, což má pozitivní důsledky, neboť lze lépe reagovat na potřeby obyvatel romského původu ve městě.

V Ráji 576

Jedná se o činžovní dům ve velmi špatném stavu. Vlastníkem je soukromá osoba, která i vzhledem k dezolátnímu stavu domu, pronajímá jednotlivé byty za účelem zisku ze sociálně znevýhodněných občanů. V tomto případě se jedná výlučně o romské rodiny, celkem se zde vyskytuje cca 18 – 25 osob (z toho přibližně 2/3 tvoří děti).

Specifickým problémem v této lokalitě je docházka dětí do školy.

Řešení situace ve výše uvedených lokalitách vidí město především v zachování terénní práce včetně jejího dalšího rozšíření, tak jak si jej vytyčila pracovní skupina „Cizinci, národnostní a etnické menšiny“ při tvorbě komunitního plánu.

Nezbytná se též jeví kooperace odboru sociálních věcí Magistrátu města Pardubic se současnými (případně nově vzniklými) romskými NNO a zainteresovanými subjekty, přičemž především angažovanost v otázce oddlužení a bydlení, by měla být primárním nástrojem pro odstranění sociálního vyloučení.

3.2 Institucionální analýza města

Vzhledem k značné obsáhlosti tohoto typu analýzy za město velikosti Pardubic, jsou následně uvedeny odkazy na příslušnou webovou stránku města. Přehled zásadních spolupracujících organizací pro prevenci kriminality je znázorněn v přehledových diagramech.

Kompletní institucionální přehled o městě poskytuje Katalog sociálních a souvisejících služeb, který je umístěn na webových stránkách města

odkaz: <http://www.pardubice.eu/mesto/katalog-socsluzeb.html>

Zde je přehled všech institucí ve městě rozdělen dle oblastí: senioři; rodiny s dětmi a mládež; osoby bez přístřeší a sociálně vyloučení; osoby v obtížné životní situaci; závislosti; cizinci a azylanty; národnostní a etnické menšiny; osoby se zdravotním postižením

Dalším katalogem města je **Katalog pro volný čas dětí a mládeže, který poskytuje kompletní přehled o možnostech trávení volného času ve městě.**

<http://www.pardubice.eu/mesto/katalog-vcdm.html>

Dalším souvisejícím dokumentem města je **Komunitní plán rozvoje sociálních a souvisejících služeb**

<http://www.pardubice.eu/urad/radnice/magistrat/odbory-magistratu/osv/komunitni-planovani/kp/komunitni-plan-2012.pdf>

Spolupráce orgánů státní správy, samosprávy, nestátních neziskových organizací a dalších institucí působících v oblasti sociální a situační prevence probíhá skrze pracovní skupinu pro prevenci kriminality, multidisciplinární tým, pracovní skupiny komunitního plánování a setkávání ředitelů základních škol (viz kapitola *Koncepční plán prevence kriminality, spolupráce subjektů ve městě*). Problematické oblasti jsou definovány na všech úrovních těchto setkávání. Na návrzích řešení se podílí manažer prevence kriminality, který je účasten všech těchto forem jednání, a to ve spolupráci zejména s pracovní skupinou pro prevenci kriminality. Problematické oblasti a návrhy řešení jsou zpracovávány jednak do koncepčního plánu prevence kriminality, ale zejména do Městského programu prevence kriminality, který je vytvářen na každý kalendářní rok. Zároveň jsou problematické oblasti průběžně řešeny pracovní skupinou pro PK, kde si každý subjekt odnáší zadání pro práci, která se podílí na řešení daného problému. V první fázi je vždy využita stávající síť existujících složek a zavedena opatření, která nevyžadují nové financování a investice. Až v případě, že v systému chybí místo a způsob, jak určitý problém řešit; vznikají nové projekty a programy. Konkrétní výstupy jsou popsány v kapitole *Díleč cíle a opatření v rámci koncepčního plánu prevence kriminality statutárního města Pardubice na léta 2012 až 2015*. Jsou zde informace k jednotlivým cílům a úkolům.

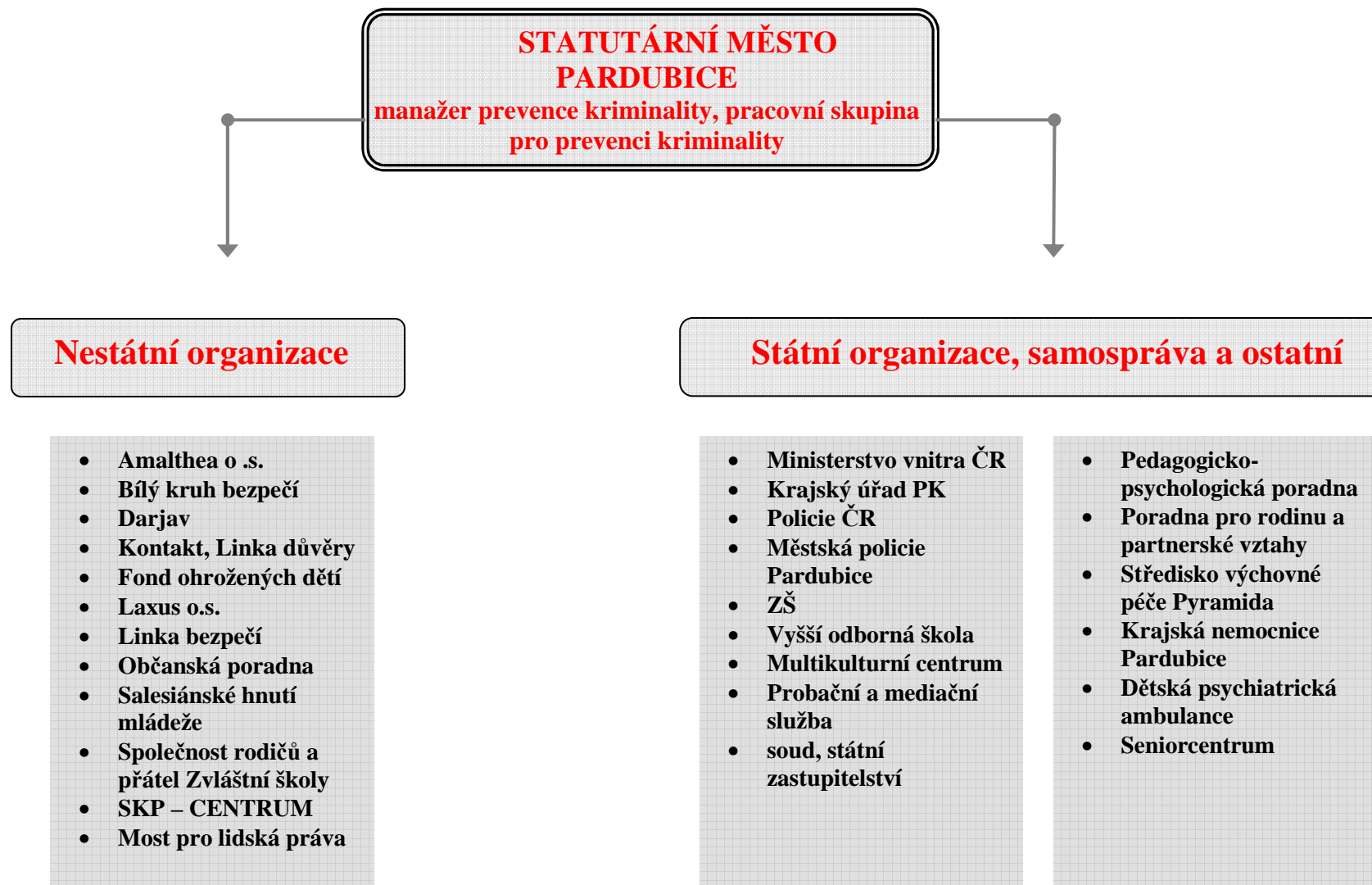
V současné době lze z hlediska institucionální vybavenosti města říci, že Pardubice patří k městům s hustou sociální sítí a dostatečnou vybaveností.

Mezery lze shledávat v dostupné souvislé psychologické péči pro žáky škol se závažnými problémy v chování a specifickými potřebami a dále v péči psychiatrické pro děti a mládež. Zde jsou bariérou nepřiměřeně dlouhé objednací lhůty, což svědčí o nedostatečné kapacitě.

Dále systém ve městě neumožňuje naplnit potřebu bydlení u osob, které nejsou schopny dosáhnout na vlastní nebo nájemní bydlení za stávajících nastavených podmínek města a komerčního sektoru a v oblasti bydlení dále chybí typ chráněného bydlení pro cílovou skupinu se zdravotně sociálním zatížením. Dále údaje odborných pracovníků poukazují na zásadní problém předluženosti s potřebou mít ve městě specializované místo, kam se s touto problematikou obracet. V lokalitě Česka ul. chybí po přestěhování Romského

střediska do centra města (a po jeho transformaci na Multikulturní centrum) prostor k trávení času značného množství dětí z ubytovny. Vzhledem k potřebě řešení situace v okolí ubytovny Českova, kde jsou mimo této i další sociálně vyloučené lokality (V Ráji, K Višňovce apod.), je na zvážení vyhodnotit tuto změnu a reagovat v souvislosti s reálnými potřebami a nově vzniklým projektem cíleným na ubytovnu a okolí. Důležité je udržení vzájemné informovanosti o stávajících službách a institucích ve městě, a to formou výše popsaných nastavených způsobů spolupráce a výše uvedených přehledových katalogů a jejich neustálé propagace.

3.2.1 Nestátní neziskový sektor a další související organizace ve městě podílející se na prevenci kriminality



Organizace s cílovou skupinou děti a mládež podpořené městem z dotačního titulu Program prevence kriminality za léta 2009 - 2011

**Organizace
zaměřené na
děti a mládež**

**SKP Centrum,
o. p. s.**

- Nízkoprahové zařízení
- Terénní programy
- Probační program
- Dětské centrum v azyl. domě

Darjav

- Klubová činnost v sociálně vyloučené lokalitě
- Zájmový kroužek

Amalthea, o. s.

- Sanace rodiny

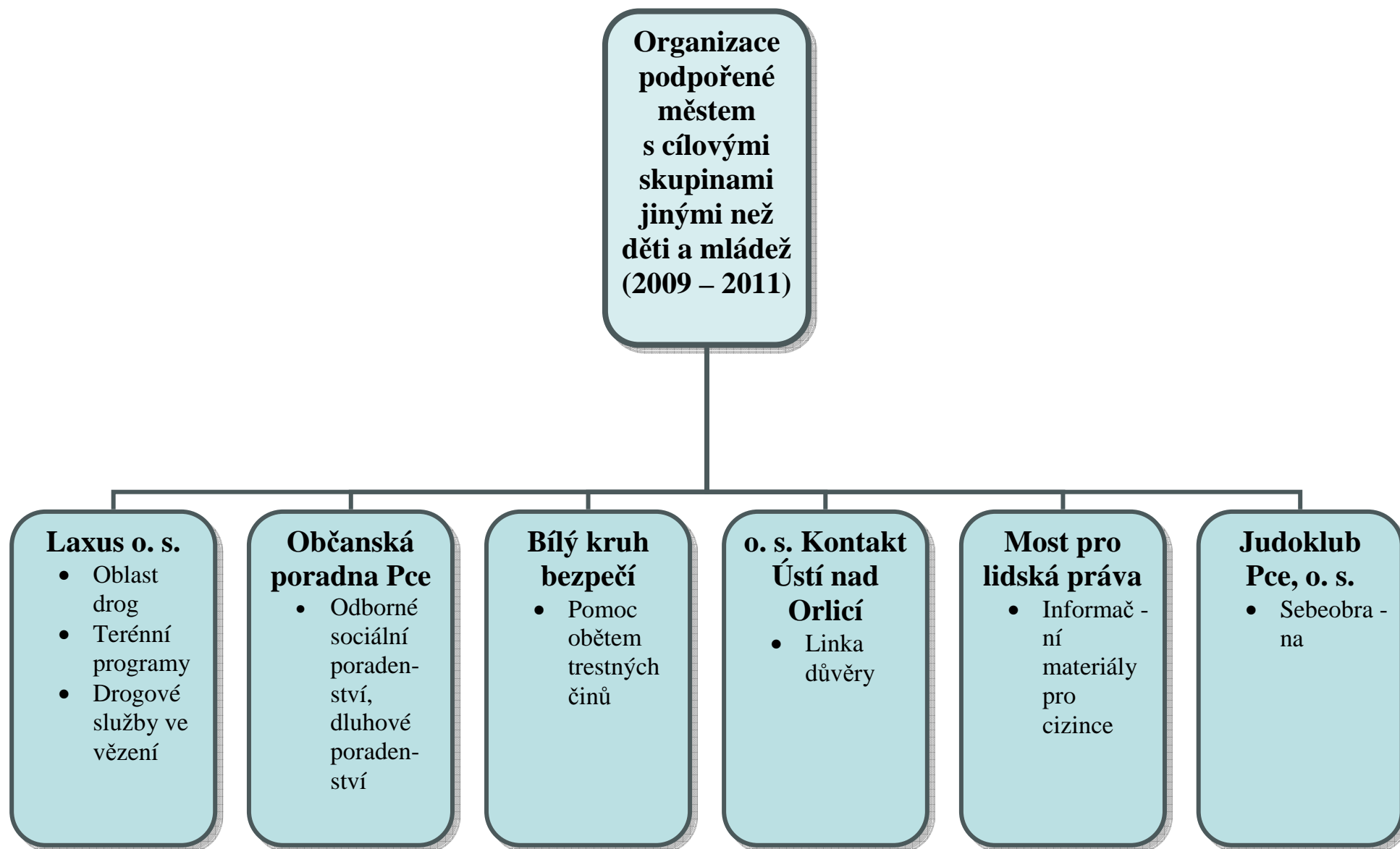
**SRPŠ při Zšp
Klášterní**

- Motivační centrum (otevřené dílny)

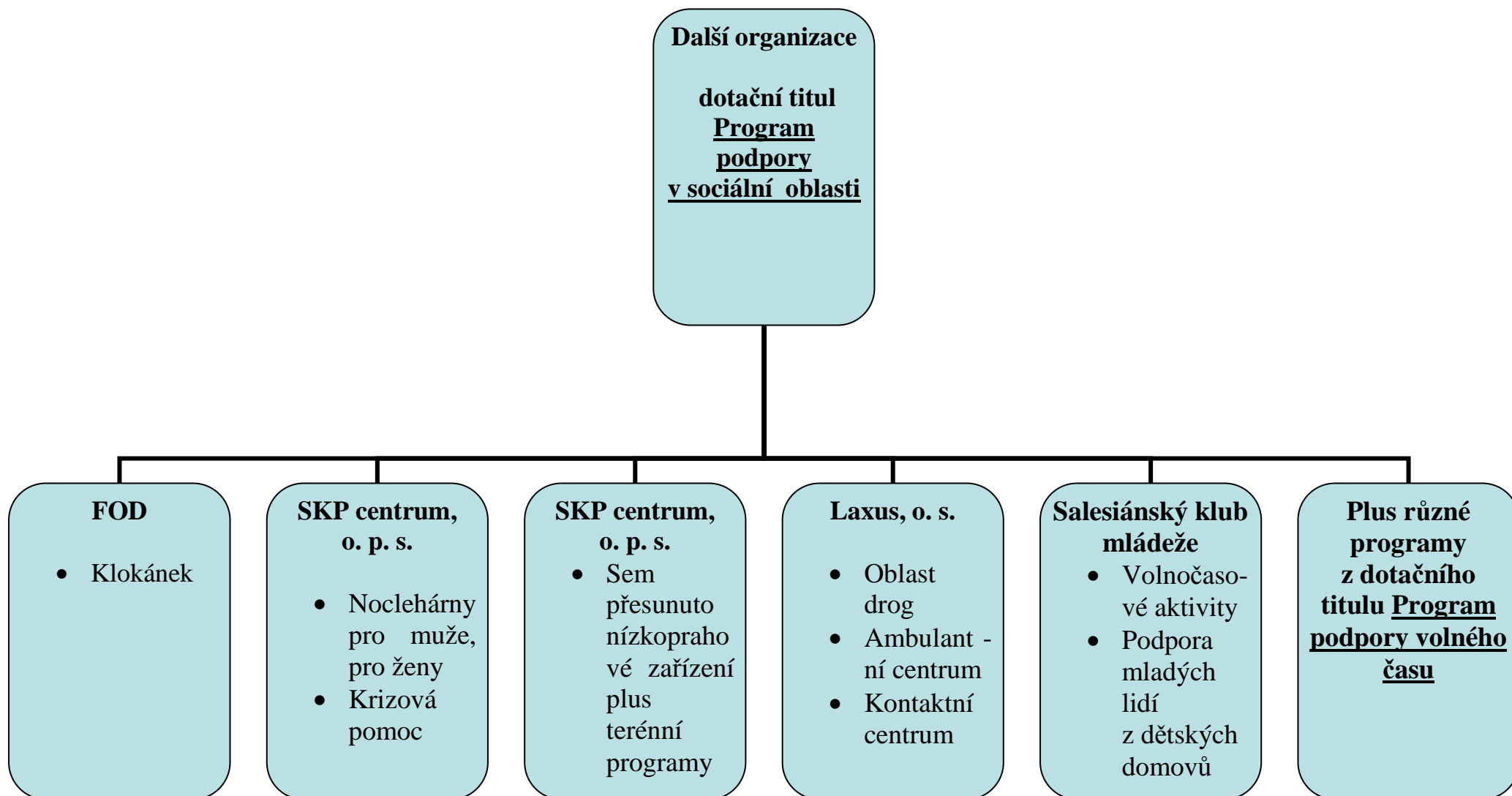
**Sdružení Linka
bezpečí**

- Telefonická intervence

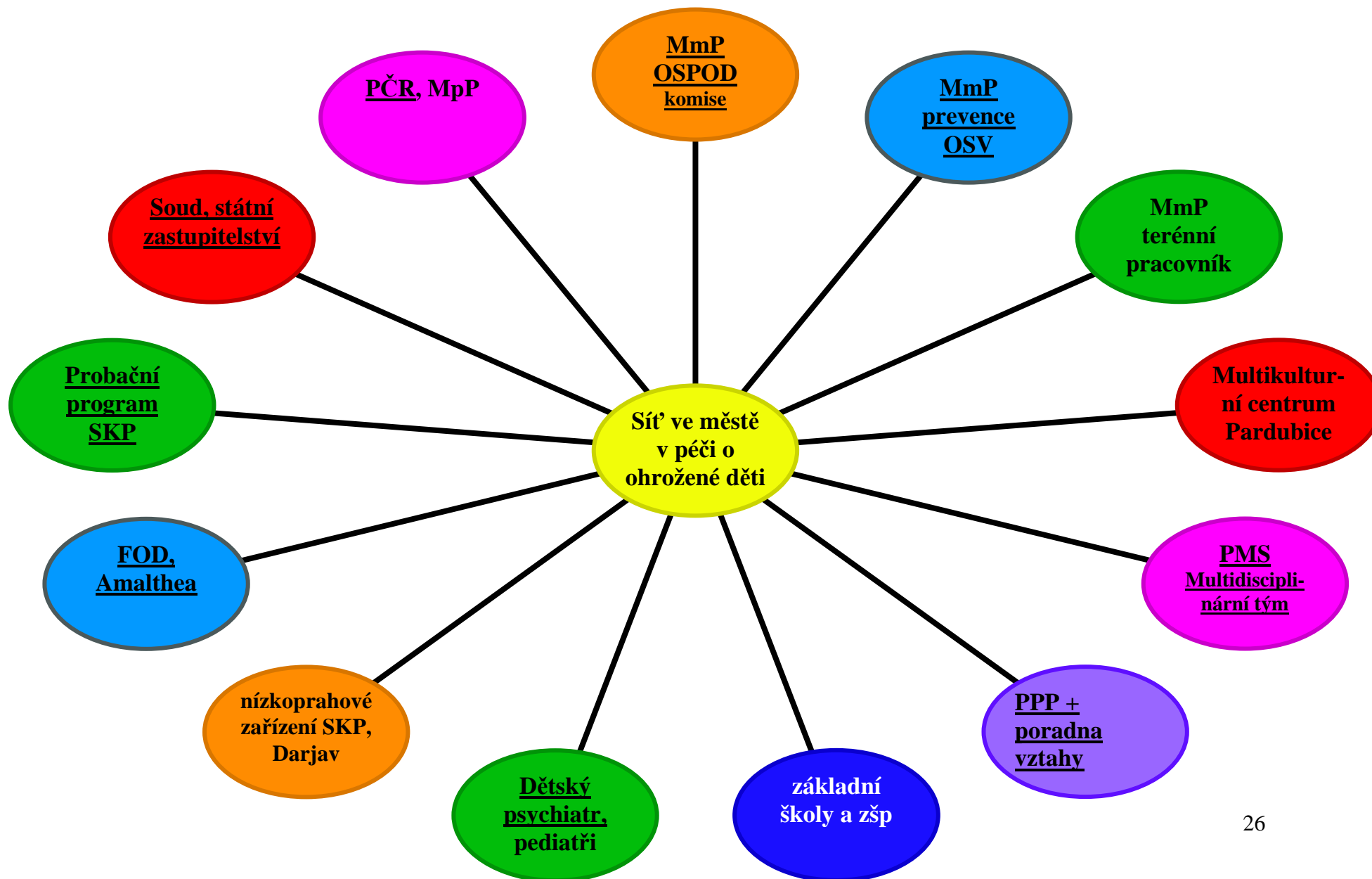
**Organizace podpořené městem z dotačního titulu Program prevence kriminality v letech 2009 – 2011 s jinými
cílovými skupinami než děti a mládež**



Další organizace, které nepřímo ovlivňují prevenci kriminality ve městě, dotační titul Program podpory v sociální oblasti a dotační titul Program podpory volného času



Sít' ve městě v péči o ohrožené děti: samospráva a státní správa



3.2.2 Aktivita statutárního města Pardubice

1) Magistrát města Pardubice

- **Oddělení sociálně právní ochrany dětí**
 - 5 kurátorů pro mládež
 - 8 pracovníků péče o dítě
 - 2 pracovníce náhradní rodinné péče
- **Oddělení sociálních služeb a prevence**
 - 1 romský terénní pracovník
 - 0,5 romský poradce
 - 4 pracovníci pro podporu rodiny a pro práci s třídními kolektivy ve školách
 - 1 sociální kurátor
 - 2 pracovníci zaměřené na seniory
- **dále**
 - 1 manažer prevence kriminality
 - 1 pracovník, který spravuje Seniorcentra (kultura, volný čas a osvěta) + právní poradce na DPP pro seniory
 - koordinátor komunitního plánování
- **skupiny komunitního plánování:**
 - Osoby s tělesným postižením, osoby se smyslovými postižením a osoby s chronickým onemocněním
 - Cizinci, národnostní a etnické menšiny
 - Osoby v obtížné životní situaci a společensky nepřizpůsobení
 - Senioři
 - Rodiny s dětmi a mládež
 - Osoby s mentálním a kombinovaným postižením
 - Osoby s duševním onemocněním

2) organizační složka města Multikulturní centrum Pardubice

- dříve Romské středisko a Společenský klub pro romskou mládež
- to bylo přestěhováno z blízkosti vyloučené lokality do centra města a reorganizováno (nyní 1 ředitel organizační složky + lektori na DPP)

3) Městská policie Pardubice

- **Oddělení prevence kriminality** (4 strážníci, z toho 1 zaměřen na dopravní výchovu)
- celkový počet strážníků je 92

Základní školy a systém spolupráce

Počet škol

19 základních škol na území města Pardubice (z toho jsou dvě základní školy praktické, z čehož jedné je zřizovatel město a jedné kraj)

Systém spolupráce mezi základními školami a dalšími subjekty

Spolupráce s Oddělením sociálních služeb a prevence Magistrátu města Pardubice

Pracovníci navštěvují základní školy dle jejich potřeby. Pracují s celým kolektivem nebo jedincem v kolektivu, kde je cílem pracovat s postoji a hodnotami kolektivu, tak aby se předcházelo vzniku patologického prostředí. Dalším cílem je práce s třídním učitelem, kdy jej pracovníci prevence metodicky vedou v nácviku tzv. třídnických hodin, které vytvářejí prostor pro bezpečné vyjádření dětí z hlediska svých obav a problémů. Nejedná se o primární prevenci, ale o sekundární, kde je v třídním kolektivu zvýšená pravděpodobnost, že je zde potenciální agresor/pachatel a oběť.

Každý rok pracovníci prevence pracují minimálně s 250 dětmi.

Spolupráce s PPP Pardubice

Pracovníci PPP Pardubice dochází do škol pravidelně. Školy však vnímají, že intenzita návštěv ve škole by měla být vyšší. Provádí odborná šetření u dětí, pokud je potřeba, jsou u jednání s rodiči a provádí diagnostiku sociálního klimatu ve třídě.

Další poskytované služby školám

- Poradenské konzultace a krátkodobé vedení pedagogických pracovníků a zákonných zástupců žáků, kterým je poskytována diagnostická a intervenční péče poradny.
- Metodické vedení práce výchovných poradců a školních metodiků prevence.
- Příprava podkladů pro individuální a skupinovou integraci žáků se SPUCH.
- Poskytování odborných konzultací pedagogickým pracovníkům, pomoc s vytvářením a naplňováním individuálních vzdělávacích plánů.
- Metodická pomoc při tvorbě preventivních programů škol.

PPP Ústí nad Orlicí, nebo Rychnov nad Kněžnou

Oslovují základní školy sami podle dané projektové nabídky a potřeby daného projektu ve škole.

OSPOD

Školy mají přidělené kurátory, kteří do škol nedocházejí pravidelně. Pomáhají u řešení výchovných problémů se žáky. Na vyžádání je kurátor přítomen na jednáních s rodiči. Pokud škola řeší problém v záškoláctví aj. nebo je problém v komunikaci s rodinou, pak škola s kurátorem spolupracuje.

Údaje sociálního kurátora (kurátor pro dospělé)

Práce sociálního kurátora je především práce s občany v obtížné sociální situaci, s občany, kteří se ocitli na kraji sociálního vyloučení nebo již sociálně vyloučení.

Zejména to jsou

1. osoby ve výkonu trestu odnětí svobody nebo vracející se z výkonu trestu odnětí svobody nebo vazby,
2. osoby bez přístřeší
3. osoby propuštěné ze školských zařízení pro výkon ústavní či ochranné výchovy
4. osoby ohrožené drogou nebo jinou závislostí, propuštěné z psychiatrických či jiných léčen
5. osoby v krizi nebo v jiné obtížné situaci

K 31. 12. 2011 sociální kurátor evidoval celkem 419 osob.

Statistika VTOS

V roce 2011 - nastoupilo do vazby či výkonu trestu odnětí svobody celkem 148 osob.
Přibližně 1/3 z těchto osob již byla ve výkonu trestu odnětí svobody již v minulosti.
- propuštěno bylo celkem 131 osob

Bezdomovectví:

V Pardubicích identifikujeme cca 250 – 300 osob bez domova.

Typický příklad osob bez přístřeší na Pardubicku:

Muž:

- věk: 25 – 45 let,
- středoškolské vzdělání – vyučen,
- nefunkční vztahy jak s původní rodinou (rodiče, sourozenci), tak i se současnou (rozvod, rodina se o něj nezajímá, on se nezajímá o ni),
- často mají za sebou kriminální minulost.

Žena:

- věk: 35 – 50 let,
- ZŠ vzdělání,
- nefunkční vztahy v rodině (manžel a ve starším věku i děti), násilí, patologické chování,
- nemají děti ve své péči.

Nové trendy:

- mladí lidé,
- ženy bez domova,
- občané cizí státní příslušnosti, především občané z Polska a ze Slovenské republiky, kteří zde hledají pracovní uplatnění.

Kapacity sociálních služeb pro osoby bez přístřeší:

Azylový dům pro muže: 23 lůžek

Noclehárna muži: 12 lůžek

Noclehárna ženy: 6 lůžek

Nízkoprahové denní centrum: 35 osob/den

Terénní program: 140 kontaktů/měsíc

Městský azylový dům pro ženy a matky s dětmi: 50 lůžek

Dům na půl cesty: 11 lůžek

Sociální kurátor velmi úzce spolupracuje s nestátními neziskovými organizacemi, které se podílí a zabezpečují sociální a poradenské služby v Pardubicích výše uvedeným osobám – především to jsou - SKP centrum o.p.s. (Azylový dům pro muže, Městský azylový dům pro ženy a matky s dětmi, Dům na půli cesty, Nízkoprahové denní centrum, Nízkoprahové denní centrum – terénní programy, Noclehárna), Laxus o.s., Občanská poradna Pardubice, Romodrom o.s., Oblastní charita Pardubice. Velmi častá a významná je spolupráce též s Krajskou nemocnicí Pardubice, s Psychiatrickou léčebnou v Havlíčkově Brodě, s Léčebnami dlouhodobě nemocných, s městskými úřady, s OSPOD, se soudy, s PMS, s úřady práce,

s městskou policií a PČR. Zvýšenou pozornost sociální kurátor klade na spolupráci s Vězeňskou službou ČR, zejména v Pardubicích, neboť se zde nachází věznice pro muže.

Hrubým odhadem můžeme říci, že jedna třetina všech výše popsaných osob se ocitá bez domova. Primární příčinou je nefunkčnost rodinných vztahů, nedostupnost sociálního bydlení či finančně dostupného bydlení v Pardubicích. Chybí zde startující byty pro sociálně slabé občany, chráněné bydlení a také zajištěné bydlení pro osoby vyžadující nejen sociální, ale i zdravotní péči v návaznosti na jejich zdravotní a finanční situaci. Přibývá stále více těchto lidí, kteří mají vzhledem ke svému zdravotnímu stavu přiznanou invaliditu, nemají nárok na výplatu důchodu a jsou odkázáni na výplaty dávek hmotné nouze. Když pomineme finanční situaci těchto osob, je pro ně velmi těžké si sehnat bydlení vyžadující vzhledem k jejich zdravotnímu stavu i odpovídající zdravotní a pečovatelské služby.

Je velice důležité upozornit i na skutečnost, že stále více přibývá osob, které se potýkají s narůstajícími dluhy či vydanými exekucemi, mají existenční problémy začínají se pohybovat na hranici „sociálního vyloučení“.

3.2.3 Probační a mediační služba

Obecná charakteristika situace na středisku

Na středisku PMS Pardubice je aktuálně k 1. 1. 2012 zaměstnáno 5 pracovníků. Z tohoto počtu jsou tři probační úředníci a dva asistenti. Oproti roku 2011 došlo tedy k oslabení, neboť původní stav byl 6 zaměstnanců.

Ve své činnosti středisko postupovalo v souladu se stanovenými celostátními i regionálními prioritami, tedy zaměřením především na přípravné řízení a důraz na institut předběžného šetření v rámci jednání o uložení trestu domácího vězení.

Všichni pracovníci střediska PMS Pardubice jsou zařazeni do regionálních pracovních skupin na základě své specializace.

Značnou pozornost v rámci odborné činnosti věnovalo středisko práci s mladistvými, blízkými věku mladistvých a práci s poškozenými.

Souhrnná statistika a činnost střediska v roce 2011

Středisko evidovalo za rok 2011 od 1. 1.11 do 31.12.11 celkem **362** nových případů, kdy bylo pracováno s klientem v rámci pověření soudem, OSZ, PČR, nebo na popud samotných obviněných. Dále bylo zaznamenáno **217** dotazů, podnětů, dožádání, které si vyžádaly komplexní práci.

Specialista na mládež v roce 2011 vstoupil do **71** případů ve věci mladistvých, či nezletilých pachatelů. Z toho **55** vzešlo z usnesení o zahájení trestního stíhání, tedy z přípravného řízení. PMS Pardubice byla v 16ti případech pověřena k probačním činnostem soudem, což je i počet případů vykonávacího řízení.

Práci s mladistvými byla i v roce 2011 věnována zvláštní pozornost. Nadále je spolupracováno s kurátory pro děti a mládež, Občanskou poradnou, o. s. Laxus, SVP Pyramida, s poskytovateli OPP a rodinami.

Zvláštní důraz byl kladen na práci s rodinou, komunitou a úzkou spoluprací se školou, třídními učiteli. Dvakrát ročně se pravidelně schází Multidisplinární tým. Rok 2011 byl zaměřen na ukládání výchovných povinností, což je v souladu s zákonem o odpovědnosti mládeže za protiprávní činy a o soudnictví ve věcech mládeže. Výsledkem bylo 20

mladistvých v probačním programu Přechodné zaměstnání, který je pod neziskovou organizací SKP-centrum. Za zmínku stojí, že v předchozím roce v tomto programu byli pouze 3 jedinci.

Priority střediska PMS Pardubice pro následující období

Vycházejí z priorit celorepublikových a Východočeského soudního kraje. Mezi hlavní, týkající se prevence, patří

1. **Rozvoj a podpora fungujícího Multidisciplinárního týmu** – řešení otázek kriminality a jejich následků u mladistvých, péče o stávající partnery, nalezení, popř. oslovení partnerů nových.
2. **Probační programy** – podpora poskytovatelů PP na okrese Pardubice (SKP – CENTRUM Pce.), informovanost OČTŘ, podpora vzniku probačního a resocializačního programu pro dospělé klienty.
3. **Péče o poskytovatele výkonu trestu OPP** – osobní kontakt, kontroly v místě výkonu, společná setkání s poskytovateli stávajícími i novými.
4. **Činnost v přípravném řízení** – především v práci s mládeží a s poškozenými
5. **Podpora spolupráce s rómskými mentory**

3.2.4 Činnost Městské policie Pardubice

Oddělení prevence kriminality a dopravní výchovy

Hlavní náplní práce oddělení prevence kriminality by měl nadále zůstat preventivní program pro předškolní a školní zařízení, realizovaný formou pravidelných besed. Obsah těchto besed je vždy přizpůsoben věku žáků a studentů, jak tématicky, tak i prezentací. Při každoročním pokrytí všech škol na území města Pardubic by se měli žáci postupně seznámit s připravenými tématy v průběhu docházky od mateřských až po střední školy. Cílem těchto besed je zvýšení právního vědomí žáků a studentů a snaha o minimalizaci rizika, že se stanou obětí trestné činnosti.

Přehled jednotlivých témat

Mateřské školy

Bezpečné chování doma i na ulici - Seznámení s Městskou policií, kontakt s cizím psem, nález injekční stříkačky, kontakt s cizím člověkem

Základní školy

1.-5. třída - Seznámení s Městskou policií, pravidla bezpečného chování, dopravní výchova teoretická a praktická část

6. třída - Právo, morálka, odpovědnost
7. třída - Šikana a kyberšikana
8. třída - Trestní zákoník a trestní řád
9. třída - Závislosti, drogy v trestně-právním kontextu

Střední stupeň školství

1. ročník - Rodinné vztahy, úteky z domova, šikana a kyberšikana
2. ročník - Závislosti - tabák, alkohol, drogy, rizika užívání, trestně-právní kontext
3. ročník - Domácí násilí, sexuální násilí – znaky domácího násilí, možnosti řešení
4. ročník - Obchod s bílým masem, prostituce

Pro zkvalitnění výuky byla nainstalována interaktivní tabule v učebně na dopravním hřišti. V budoucnu je záměrem využívat tuto interaktivní tabuli nejen pro výuku dopravní výchovy, ale také pro ostatní příležitosti, například pořádané mimoškolní besedy nebo přednášky v rámci Senior programu.

Každoročně je organizována soutěž Právo pro každý den pro žáky devátých tříd základních škol. V únoru 2012 proběhne okresní kolo, dále pak v květnu 2012 na pardubické radnici krajské kolo.

Nadále se bude pokračovat v Senior programu a rozvíjet činnost v této oblasti. Program bude zacílen na prevenci trestné činnosti páchané na seniorech především formou aktivních besed, které budou plánovány podle aktuálních témat. Nově by měla být zařazena další témata, například Senior a internet, možnosti a úskalí internetu a internetové bankovníctví.

Další činnost městské policie

V uplynulých třech letech probíhal třífázový projekt na zavádění metod a principů community policing do práce městské policie (probíhal zkušebně v jednom okrsku s částečným zaváděním do okrsků dalších).

Činnost městské policie bude kontinuálně navazovat na předchozí léta. V roce 2012 bude zaveden nový software, který bude, mimo jiné, i spolupracovat s GPS v intravilánu města. Tato technologie umožní rozvinout činnost community policingu do dalších okrsků, kdy bude možné sledovat provedené úkony v reálném čase. Dále tento program bude postupně rozšiřován o moduly, které umožní analyzování kriminogenních a sociopatogenních faktorů v dané komunitě a na základě těchto údajů budou okrskovými inspektory stanovovány jednotlivé úkoly, které budou v lokalitě realizovány. Tato možnost identifikace problému v místě a v čase, která bude projektována do mapového podkladu města, významně přispěje k efektivnímu využívání hlídek k ochraně veřejného pořádku, kdy v současné době se vychází ze zkušeností a ne z tvrdých dat.

Dalším úkolem městské policie bude prohlubování spolupráce s místními samosprávami a místními komisemi, kde je cílem vytvořit neformální pracovní skupiny pro řešení konkrétních problémů v daných lokalitách.

V rámci sociální prevence bude u obvodových inspektorů započato s výukou romského jazyka. Tato znalost bude přínosem k řešení problémů v minoritách, kde dochází k nepochopení komunikace mezi jednotlivými stranami.

Situační prevence - městský kamerový systém

Městský kamerový systém je v současné době technicky zastaralý. Bohužel se nepodařila celková rekonstrukce tohoto systému z dotačního titulu „Výzva 09“. Vzhledem k tomu, že kamerový systém je v současnosti pro město „nezbytný“, je nutné zahájit rekonstrukci kamerového systému z prostředků města. Lze předpokládat, že v následujících čtyřech letech dojde k výstavbě nového kamerového systému. Je schváleno usnesení o financování MKS z rozpočtu města.

Stručná bezpečnostní analýza Městské police Pardubice

Vývoj kriminality a veřejného pořádku ve městě Pardubice nemá v posledních letech výrazné změny. Desáté největší město v ČR je úměrně velikosti zatíženo samozřejmě i odpovídajícími problémy spojenými s koncentrací takového počtu obyvatel. Co výrazně zvyšuje riziko protiprávního jednání je centrální poloha uprostřed republiky, vynikající dostupnost, jak železniční i silniční dopravou spojenou s velkou migrací závadových osob. Město má po Praze a Plzni nejvyšší počet registrovaných cizinců, kteří pracují jako agenturní zaměstnanci v montážních závodech. To s sebou samozřejmě přináší i specifické problémy v soužití s domácím obyvatelstvem.

S centrální pozicí souvisí i poměrně vysoký počet bezdomovců, kde zejména část zcela nepřizpůsobivých spoluobčanů, která se zdržuje v centru města, téměř soustavně pod vlivem alkoholu budí v podnapilém stavu veřejné pohoršení, obtěžuje občany a výrazně přispívá ke snížení subjektivního pocitu bezpečí v lokalitách, kde se vyskytuje.

Dalším problémem, který v posledních letech ovlivňuje negativně situaci v oblasti spokojenosti občanů s životem ve městě je nekontrolovaný (město nemá žádné možnosti omezení) nárůst počtu provozoven s neomezenou nebo nonstop otvírací dobou, kde se nalévá alkohol. Tyto provozovny, kterých je ve městě přes padesát, vznikají i v lokalitách určených pro bydlení a bohužel jsou zdrojem rušení nočního klidu, vandalismu, poškozování mobiliáře města a ničení soukromého majetku. Vzhledem k počtu a rozmístění je efektivní ochrana velmi obtížná.

Dále má na bezpečnostní situaci ve městě vliv existence dvou problematických lokalit obývaných sociálně slabými rodinami, v drtivé většině romskými. Jedná se o lokalitu Husova ul. a Češkova ul.

Mezi bezpečnostní problémy, které nejvíce řeší městská policie, tedy nadále patří:

- krádež prostá: kapesní, věcí během jízdy v MHD, motorových vozidel dvoustopých
- krádeže vloupáním: do obchodů, rodinných domů, ostatních objektů
- výtržnictví.

3.3 Analýza kriminality PČR ÚO Pardubice

Kriminalita (přečiny i zločiny)

Rok	Celkem	Index	Násilná	Mravnostní	Majetková
2010	2287	253	129	13	1375
2011	2463	273	169	36	1465

Tabulka celkové kriminality a vybraných druhů trestných činů spáchaných na teritoriu města Pardubice v letech 2010 a 2011, index kriminality je počítán na 10 tis. obyvatel, za rok 2011 v době zpracování materiálů nebyla dosud uzavřena statistická data a uvedené údaje vycházejí

z evidovaných údajů do 30. 11. 2011 a za měsíc prosinec 2011 jsou data doplněna kvalifikovaným odhadem.

Pachatelé

Rok	Věk 0-14 let	15-18 let	18 a více let	Recidivisté
2010	8	33	1572	674
2011	14	59	1610	780

Tabulka rozložení pachatelů trestných činů na teritoriu města Pardubice za roky 2010 a 2011 dle věku a recidivy, za rok 2011 v době zpracování materiálů nebyla dosud uzavřena statistická data a uvedené údaje vycházejí z evidovaných údajů do 30. 11. 2011 a za měsíc prosinec 2011 jsou data doplněna kvalifikovaným odhadem.

Oběti

Rok	Děti (0-18 let)	Ženy	Osoby starší 65-ti let
2010	105	844	155
2011	162	892	190

Tabulka rozložení obětí trestných činů na teritoriu města Pardubice za roky 2010 a 2011 dle věku a pohlaví, za rok 2011 v době zpracování materiálů nebyla dosud uzavřena statistická data a uvedené údaje vycházejí z evidovaných údajů do 30. 11. 2011 a za měsíc prosinec 2011 jsou data doplněna kvalifikovaným odhadem.

Přestupky

druh	přestupky – abs. počet			index na 10 tis. obyv.			
	rok 2010	k 31.12 2011	změna 10-11	rok 2010	rok 2011	změna 10-11 (index)	změna 10-11 (%)
Proti veřejnému pořádku	11	28	+17	1,2	3,1	+0,9	154
Proti občanskému soužití	478	533	+55	52,9	59	+6,1	11
Proti majetku	905	955	+50	100,1	105,6	+5,5	5
Na úseku ochrany před alkoh. a jinými toxikomaniemi	0	3	+3	0	0,3	+0,3	300

Tabulka počtu přestupků rok 2010 a 2011 s indexem na 10 tis. obyvatel.

Popis situace, komentář k bezpečnostní analýze PČR

Obvodní oddělení PČR Pardubice 1 (centrum města)

- převažující trestná činnost majetkového charakteru – krádeže prosté,
- hustá městská zástavba, vysoká koncentrace obyvatelstva, anonymita,
- síť obchodních řetězců a velkých obchodních center – krádeže osobních věcí i z motorových vozidel na parkovištích, sdružování mladých do závadových part dopouštějících se drobné i závažnější trestné činnosti v okolí center
- síť hromadných dopravních prostředků – krádeže osobních věcí v dopravních prostředcích,
- provoz azylového domu pro muže a pro ženy s dětmi.
- výhoda: sídlo ředitelství Městské policie Pardubice, využití sítě kamerového systému

Obvodní oddělení PČR Pardubice 2 (sídliště Polabiny)

- převažující trestná činnost majetkového charakteru – krádeže prosté,
- hustá městská zástavba, vysoká koncentrace obyvatelstva, sídliště, anonymita,
- síť obchodních řetězců – krádeže osobních věcí i z motorových vozidel na parkovištích,
- síť hromadných dopravních prostředků – krádeže osobních věcí v dopravních prostředcích,
- chatové a zahrádkářské oblasti a krádeže vloupáním
- koncentrace sociálně slabých rodin na ubytovnách – Ohrazenice

Obvodní oddělení PČR Pardubice 3 (sídliště Dubina)

- převažující trestná činnost majetkového charakteru – krádeže prosté, krádeže vloupáním zejména do sklepních kójí,
- hustá městská zástavba, vysoká koncentrace obyvatelstva, sídliště, anonymita, velké průmyslové podniky,

- chatové a zahrádkářské oblasti a krádeže vloupáním
- síť obchodních řetězců – krádeže osobních věcí i z motorových vozidel na parkovištích,
- síť hromadných dopravních prostředků – krádeže osobních věcí v dopravních prostředcích,
- koncentrace sociálně slabých rodin v lokalitě Husova ul. a koncentrace dělníků cizinců na ubytovnách na Hůrkách a u obchodních center na sídlišti Dubina.

Obvodní oddělení PČR Pardubice 4 (sídliště Dukla)

- převažující trestná činnost majetkového charakteru – krádeže prosté,
- výstavba rodinných domů, existující vilové čtvrti – krádeže vloupáním,
- hustá městská zástavba, vysoká koncentrace obyvatelstva, sídliště, anonymita
- síť hromadných dopravních prostředků – krádeže osobních věcí v dopravních prostředcích,
- koncentrace sociálně slabých rodin na ubytovně – Češkova ul., pobývajících hojně před ubytovnou a v okolí, střety s okolními obyvateli
- působnost na železničním uzlu Pardubice hl. nádraží.

Oddělení obecné kriminality Územní odbor Pardubice

Trendy vývoje jednotlivých druhů kriminality nevybočují z trendů uplynulého období. Za hlavní kriminogenní hlediska okresu lze jednoznačně považovat:

- průmyslová vyspělost a podnikatelský rozvoj města,
- dopravní – silniční, železniční a letecký uzel,
- obchodní a prodejní uzel – rozvinutá síť obchodních řetězců a center,
- poměrně vysoká koncentrace osob bez domova a obživy (bezdomovců) ve městě,
- trestná činnost mládeže a na mládeži bez náplně volného času mimo školu,
- velká migrace pachatelů – pachatelé do teritoria dojíždějí a po činu odjíždějí.