



**Pardubice**

Magistrát města Pardubic  
Odbor životního prostředí | Oddělení vodního hospodářství  
Štrossova 44, 530 21 Pardubice

Č. jednací: MmP 16832/2025/No

Č. spisu: SZ\_MMP 15895/2025

Počet listů: 4

Vyřizuje: Alena Nováková

Telefon: 466 859 153

E-mail: [alena.novakova@mmp.cz](mailto:alena.novakova@mmp.cz)



S00BX02KQKVX

Datum: 5.2.2025

**VYROZUMĚNÍ  
O ZAHÁJENÍ ŘÍZENÍ  
VEŘEJNÁ VYHLÁŠKA**

**Město Sezemice, Husovo nám. 790, 533 04 Sezemice, IČO 00274241, zastoupení společností RECPROJEKT s r.o., Fáblovka 404, 532 52 Pardubice IČO 26014327** (dále jen "stavebník"), dne 18.12.2024 podal žádost o povolení záměru:

**Název záměru "Sezemice, Počaply – splašková kanalizace" (dále jen "záměr")**

Identifikátor kraje	CZ053
Název kraje	Pardubický
Identifikátor okresu	CZ0532
Název okresu	Pardubice
Identifikátor obce	575640
Název obce	Sezemice
Identifikátor katastrálního území	747661
<b>Název katastrálního území</b>	<b>Počaply nad Loučnou</b>
<b>Parcelní čísla dle evidence katastru nemovitostí</b>	<b>86/8 (ostatní plocha), 86/9 (zahrada), 435/1, 435/4, 436/1, 436/4, 447/1, 447/12, 447/13, 447/14, 447/15, 447/16 (vše ostatní plocha)</b>

**Přímé určení polohy (souřadnice X, Y)**

Splašková kanalizace

Stoka D

začátek X = 1 058 435,54 Y = 642 894,13 konec: X = 1 058 496,88 Y = 642 459,43

Stoka D1

začátek X = 1 058 415,16 Y = 642 837,75 konec: X = 1 058 415,91 Y = 642 816,73

ČSOV

začátek X = 1 058 435,54 Y = 642 894,13

Výtlač D

začátek X = 1 058 435,54 Y = 642 894,13 konec: X = 1 058 428,20 Y = 642 866,08

Řízení o povolení záměru bylo zahájeno dnem podání žádosti.

**Záměr obsahuje:**

Povolovaná vodní díla:	stoková síť
Kanalizační soustava	kanalizační soustava pro veřejnou potřebu
Charakter kanalizační soustavy	splašková
Druh stokové sítě	gravitační, tlaková

## Účel stavby

## odvádění splaškových vod

### SO 01 Splašková kanalizace

<b>Stoka D</b>	<b>670,00 m</b>
<b>Stoka D1</b>	<b>25,00 m</b>
<b>Gravitační kanalizace celkem</b>	<b>695,00 m</b>
<b>Navržený materiál</b>	<b>PVC-USN12 DN 300 mm</b>

Trasa navrhované gravitační kanalizace je vedena v komunikaci III/2984, v místních komunikacích a zelených pásech. Trasa kanalizace v komunikaci III.tř. je umístěna v polovině jízdního pruhu. Uložení potrubí gravitační kanalizace a obnova povrchů komunikací III.tř. bude provedeno dle podmínek správce komunikace (SÚSPK). V rámci výstavby hlavních stok budou provedeny odbočky pro kanalizační přípojky jednotlivých nemovitostí

Na stokách bude provedeno celkem 23 ks typových betonových prefabrikovaných šachet s těsněním, kónusem. Šachty budou opatřeny vodotěsnými samonivelačními litinovými poklopy (silnice III. třídy) s pantem DN 600 mm s třídou zatížení D 400 a s tlumící vložkou. Vnitřní průměr šachet je 1000 mm. Stupadla budou osazena plastová.

V případě vnitřních spadišť bude dno šachty – nástupnice a kyneta, provedeno plastu nebo laminátu.

V případě napojení výtlačků nebo tlakového potrubí do šachty, bude šachta osazena protierozní ochranou vůči agresivním výparům na betonovou konstrukci šachty.

V šachtě bude provedena plastová výstelka celé šachty (včetně kónusu).

V rámci stavby budou tyto šachty vyplastované: ŠD-12, ŠD-13, ŠD-16, ŠD-17, ŠD-18, ŠD-19. Vyplastování je z důvodu budoucího napojení tlakové kanalizace ze zahrádkářských koloniích a výtlačku z rozvojové lokality Z2 (viz územní plán města Sezemice).

Systém vložek bude mít plastovou výstelku z PP i ve spáře s integrovaným těsněním a těsněním přenášející zatížení. Spojení šachtového dna a šachtových skruží musí ve spoji zajistit ochranu proti biogenní korozi v jejich oblasti.

Plastová výstelka musí vytvořit plně vyvločkový systém šachet bez svařování spár.

Křížení komunikace III. třídy bude provedeno překopem po polovinách vozovky s minimálním krytím 1,40m pod niveletou vozovky. V případě, že se v daném místě nachází silniční příkop, bude zároveň dodrženo min. krytí 1,2m pode dnem silničního příkopu.

Podélné zásahy do komunikace III. třídy budou provedeny otevřenými výkopy v souladu s vyjádřením správce komunikace. Poklopy šachet budou umístěny v polovině jízdního pruhu. Bude provedena obnova komunikace dle požadavků správce komunikace

### SO 02 – ČSOV a výtlak

<b>výtlak D</b>	<b>35,00 m</b>
<b>Navržený materiál</b>	<b>PE100 RC2 D90</b>
<b>ČSOV D</b>	<b>1</b>

V rámci stavebního objektu SO 2 – ČSOV A VÝTLAK bude nově vybudována čerpací stanice odpadních vod, do které jsou gravitačně svedeny odpadní vody, které jsou čerpány do stávajícího výtlačku z obce Kunětice, tento výtlak je ukončen na ČSOV Sezemice, odtud jsou splaškové vody čerpány od kanalizačního systému Pardubice.

Signalizačním vodičem musí být opatřeno veškeré PE tlakové potrubí. Jako signalizační vodič smí být použit pouze měděný plný vodič minimálního průřezu 6 mm<sup>2</sup>.

Čerpací stanice odpadních vod je podzemní objekt s technologickým vybavením – 2 ponorná čerpadla se šroubovým odstředivým kolem. Technologické vybavení bude umístěno v betonové prefabrikované šachtě se třemi (jedním) poklopy, které budou vodotěsné, uzamykatelné. Šachta bude prefabrikovanou dodávkou. Vnitřní průměr šachty je navržen 2100 mm. Dno gravitační stoky bude min. 1000 mm nade dnem šachty. Do šachty bude výrobcem zřízen otvor pro napojení odpadního potrubí, včetně kanalizační vložky pro plastové potrubí. Další otvory budou výrobcem zřízeny pro potrubí výtlačku a pro chráničky napájecích a ovládacích kabelů.

Vlastní jímka bude založena na hutněnou šterkovou vrstvu tl. 200 mm a podkladní betonovou desku o tl. 200 mm. Šachta bude vybavena žebříkem (z nerezů).

Ve stropě stanice budou zřízeny 3 otvory o rozměrech 600×600 mm a otvor o průměru 160 mm pro možnost ovládní vřetenového šoupěte.

Všechny vstupní otvory budou opatřeny vodotěsnými uzamykatelnými poklopy. Z ČSOV nebude veden bezpečnostní přepad. Akumulace čerpacích stanic odpadních vod je více než 8 h. Kolem čerpací stanice ČSOV D bude zřízena zpevněná plocha ze zámkové dlažby. Z opačné strany bude zhotovená opěrná zeď kolem zpevněné plochy u ČSOV D.

### **SO 03 Přípojka NN pro ČSOV (elektroinstalace ČSOV)**

Délka	85,00 m
Navržený materiál	CYKY 4x16 mm

Elektrická energie bude k objektu **ČSOVD** přivedena ze stanoveného napojovacího bodu v souladu s ČEZ Distribuce.

Pilíř RČS1 - bude vystavěn pilíř z plotových tvárnic se zastřešením

Napájení - pro napájení je použito síťové napájení. Při dlouhodobém výpadku lze stanici vyčerpat pomocí náhradního zdroje DA

Rozvaděč RČS1 jedná se o typickou rozvodnici z plastu pro venkovní prostředí v IP54. Dveře rozvaděče s tříbodovým zámkem na kličku. Rozvaděč RČS1 je společný pro řídicí a silové obvody technologie. Do rozvaděče RČ1 budou zavlečena a zapojena všechna nová kabelová vedení.

Rozvaděč je vybaven: hlavním vypínačem; jistíci prvky; spínacími prvky; ovládacími prvky; řídicím automatem, signalizací poruch a chodů; Nerez dvířka před rozvaděčem jsou opatřeny spínačem pro detekci otevření – neoprávněný přístup. Rozvaděč je z důvodu posunutí rosného bodu a ochrany elektroniky před vzdušnou vlhkostí vybaven topnou jednotkou.

#### **Technologie**

Čerpadla jsou ovládána řídicím automatem podle výšky hladiny a případných poruchových stavů.

Čerpadla jsou spouštěna pomocí stykače. Čerpadla pracují v režimu 1+1 ve střídavém režimu s automatickým záskokem při poruše.

**Dálkový přenos provozních stavů** ČS je vybavena GSM řídicím PLC automatem pro řízení čerpadel a přenos poruchových a provozních stavů na dispečink provozovatele. PLC je pro případný výpadek napájení vybaven záložním akumulátorem.

**Software** pro řídicí jednotku bude zpracován dle zvyklostí provozovatele.

### **SO 04 Veřejná část kanalizačních přípojek**

<b>počet gravitačních kanalizačních přípojek</b>	<b>28 ks</b>
<b>navržený materiál</b>	<b>PVC-U DN150</b>
<b>celková délka</b>	<b>138,00</b>
<b>počet revizních šachet</b>	<b>29</b>
<b>navržený materiál</b>	<b>plast DN 400</b>
<b>počet tlakových přípojek</b>	<b>1 ks</b>
<b>navržený materiál</b>	<b>PE100 D40</b>
<b>celková délka</b>	<b>28,00</b>
<b>počet čerpacích jímek</b>	<b>1 ks</b>

V rámci stavebního objektu SO 4 – Veřejná část kanalizačních přípojek budou vybudovány veřejné části kanalizačních přípojek k jednotlivým nemovitostem. Výstavba gravitačních a tlakových splaškových kanalizačních přípojek bude probíhat po výstavbě hlavních stok splaškové gravitační kanalizace, do kterých jsou navržené splaškové kanalizační přípojky napojeny.

Odbočka pro napojení přípojek je součástí kanalizační stoky. Vybavení domovní čerpací šachty bude dle PD – PS.2

### **PS1 – Technologická část ČSOV**

Technologické vybavení (čerpadlo se šroubovým odstředivým kolem v počtu 1+1 ks jako 100% rezerva) bude umístěno v betonové šachtě s vodotěsným, uzamykatelným poklopem.

V šachtě bude umístěno technologické vybavení - ponorné čerpadlo se šroubovým odstředivým kolem s vysokou odolností proti ucpávání s průchodností oběžným kolem o průchodnosti 50 mm.

Ponorné čerpadlo kompletní s elektromotorem se zabudovanou tepelnou ochranou statoru (bimetal), kabelem a spouštěcím zařízením (spojovací patkové koleno, horní držák vodících trubek a řetěz z korozivzdorné oceli). Součástí čerpací stanice jsou plovákové snímače hladiny, armatury na výtlačném potrubí od čerpadel. V šachtě je osazen nástěnný žebřík pro sestup obsluhy.

ČSOV bude vybavena čerpadly 1+1 o výkonu  $Q = 3,0 \text{ l/s}$ ,  $H = 5,4 \text{ m}$ , výkon 1,1 kW, příkon 0,4 kW a s příslušenstvím dle PD

Žádost byla doložena všemi povinnými doklady podle ustanovení § 184 zákona č. 283/2021 Sb. stavebního zákona, a dalšími doklady a to:

- 2 x projektovou dokumentaci, kterou vypracovala společnost RECPROJEK s.r.o., Fáblovka v říjnu 2023 a kterou ověřil Ing. Jan Falta, ČKAIT 0701131
- Plná moc k zastupování
- Závazné stanovisko Sekce majetkové Ministerstva obrany, odbor ochrany územních zájmů ze dne 24.7.2024 pod sp. zn. 181647/2024-1322-OÚZ-BR
- Závazné stanovisko Krajské hygienické stanice Pardubického kraje ze dne 9.10.2024 pod čj. R/2024/32619/2
- Vyjádření vlastníka dopravní infrastruktury – SÚSPK ze dne 30.8.2024 pod čj. SÚSPK/7138/2024 a SMLM – 861/1002/MS/45/2024
- Vyjádření Krajské ředitelství policie Pardubického kraje ze dne 22.7.2024 pod čj. KRPE-65744-2/ČJ-2024-170606
- Koordinované závazné stanovisko Magistrátu města Pardubic ze dne 22.11.2024 pod čj. 152600/2024
- Sdělení Magistrátu města Pardubic, odbor životního prostředí k žádosti o JES ze dne 16.10.2024 pod čj. OŽP/100559/24/Ri
- Stanovisko Povodí Labe, státní podnik ze dne 14.8.2024 pod čj. PLa/2024/033963
- Vyjádření společnosti Vodovody a kanalizace Pardubice a.s. pod čj. VS/Řá/2024/2429 a VS/Řá/2024/2330
- vyjádření společnosti GasNet Služby s.r.o.. pod čj 5003124913 ze dne 19.7.2024
- Vyjádření společnosti EOP Distribuce a.s. ze dne 23.7.2024 pod čj. 227-24
- vyjádření společnosti Lesy České republiky s.p. ze dne 25.7.2024 pod čj. LCR0022798/2018
- vyjádření ČEZ Distribuce a.s., k existenci sítí ze dne 18.7.2024 pod čj. 0102183478
- vyjádření ČEZ Distribuce a.s. k PD ze dne 23.7.2024 pod čj. 001150544430
- vyjádření ČEZ Distribuce ze dne 23.7.2024 pod čj. 001150544494 – souhlas s činností v ochranném pásmu
- vyjádření ČEZ ICT Services a.s., ze dne 18.1.2024 pod čj. 0700873342
- vyjádření ČEZ Telco Pro Services a.s. ze dne 18.7.2024 pod čj. 0201758840
- vyjádření Telco Infrastructure ze dne 18.7.2024 pod čj. 1100143780
- vyjádření společnosti CETIN a.s. ze dne 7.8.2024 pod čj. 218121/24
- souhlasy vlastníků dotčených stavbou
- smlouva o spolupráci uzavřenou se společností Vodovody a kanalizace a.s. 049-2024

Magistrát města Pardubic, odbor životního prostředí, oddělení vodního hospodářství, jako věcně příslušný stavební úřad podle ustanovení § 107a písmeno a) zákona č. 254/2001 Sb., o vodách a o změně některých zákonů, ve znění pozdějších předpisů (dále jen „vodní zákon“) a ust. § 30 odst. 1 písm. f) a odst. 3 písm. a) a § 34a odst. 2 zákona č. 283/2021 Sb., stavební zákon, ve znění pozdějších předpisů (dále jen "stavební zákon"), vyrozumívá podle § 188 stavebního zákona účastníky řízení, dotčené orgány a hlavního projektanta o zahájení řízení. Dotčené orgány mohou uplatnit závazná stanoviska a účastníci řízení své námítky do

#### **15 dnů od doručení tohoto oznámení.**

K později uplatněným závazným stanoviskům a námítkám nebude přihlédnuto. Účastníci řízení mohou nahlížet do podkladů rozhodnutí (Magistrát města Pardubic, vodoprávní úřad, úřední dny pondělí a středa 8,00 - 11,00 a 12,00 - 17,00 hodin, v jiné dny po předchozí telefonické domluvě).

Po uplynutí výše uvedené lhůty se mohou účastníci řízení v souladu s ustanovením § 36 odst. 3 zákona č. 500/2004 Sb. (správní řád) vyjádřit k podkladům rozhodnutí. Po uplynutí 5 dnů od výše uvedené lhůty správní orgán ve věci rozhodne. Stavební úřad upozorňuje účastníky, že tato třídní lhůta slouží pouze k seznámení s kompletním spisem před vydáním rozhodnutí a nejedná se o další lhůtu pro uplatnění námitek. Případné námitky uplatněné v rámci této pětidenní lhůty by byly námitkami opožděnými, k nimž stavební úřad nepřihlíží ve smyslu koncentrace řízení zakotvené v ustanovení § 190 odst. 1 stavebního zákona.

Stavební úřad v souladu s příslušnými předpisy stanovil okruh účastníků řízení takto:

Stavebník podle § 182 písm. a) stavebního zákona a § 27 odst. 1 správního řádu: Město Sezemice

Obec, v jejímž územním obvodu může dojít rozhodnutím k ovlivnění vodních poměrů a na jejímž území má být požadovaný záměr uskutečněn, podle § 182 písm. b) stavebního zákona: Město Sezemice

Vlastník pozemku nebo stavby, na kterých má být požadovaný záměr uskutečněn, (není-li sám stavebníkem), nebo ten, kdo má jiné věcné právo k tomuto pozemku podle § 182 odst. c) stavebního zákona:

Město Sezemice, Viktor Borkovec, Správa a údržba silnic Pardubického kraje.

Vlastník sousedního pozemku nebo stavby na něm, osoby, jejichž vlastnické nebo jiné věcné právo k sousedním stavbám nebo sousedním pozemkům může být rozhodnutím o povolení záměru přímo dotčeno věcné podle § 182 odst. d) stavebního zákona a § 27 odst. 2 a 3 správního řádu:

vlastníci pozemkové parcely č. 1/1, 1,3, 1/4, 1/5, 1/6, 1/7, 1/8, 1/9, 1/10, 1/11, 1/14, 1/15, 1/16, 1/18, 1/32, 1/33, 1/34, 1/35, 1/37, 1/38, 1/39, 1/40, 2/1, 2/3, 2/7, 2/8, 2/9, 2/10, 2/12, 3, 4, 5, 7, 8/1, 8/3, 11/1, 12, 16, 17/2, 24, 25, 86/1, 86/3, 86/4, 86/6, 86/7, 86/9, 86/21, 86/29, 86/30, 86/31, 86/32, 86/33, 86/40, 86/41, 86/42, 86/48, 86/49, 86/50, 86/59, 95/3, 436/12, 436/13, 436/14, 447/3, 447/4, 447/6, 447/8, 447/10, 447/11, 447/15, 447/16, 447/17, 459, 467, 469, 470 v katastrálním území Počaply nad Loučnou

Vlastníci stavebního pozemku č. 2/1, 2/2, 5, 6, 7, 8/1, 9/1, 9/3, 10/4, 10/7, 11/1, 11/2, 12, 14, 63, 64, 65, 66, 67, 68, 69, 70, 72, 86/1, 86/3, 86/4, 113, 114, 115, 117, 118, 119, 134, 135, 138, 162, 190, 201, 217, 289, 296, 305 v katastrálním území Počaply nad Loučnou

V tomto správním řízení jsou dotčenými orgány: Sekce majetková Ministerstva obrany, odbor územních zájmů a státního odborného dozoru, Magistrát města Pardubic, OSA, úsek památkové péče

Hlavní projektant: RECPROJEKT s.r.o., Fáblovka 404, 535 52 Pardubice.

### **Poučení:**

Účastníci řízení mohou uplatňovat námitky směřující k hájení jejich procesních práv. Účastník řízení je povinen v námitce uvést důvody podání námitky. Stavební úřad nepřihlíží k námitkám účastníka řízení, které jsou v rozporu s uzavřenou plánovací smlouvou, jejíž smluvní stranou je tento účastník řízení. K námitkám o věcech, o kterých bylo rozhodnuto při vydání územně plánovací dokumentace, se nepřihlíží.

Obec jako účastník řízení může uplatňovat námitky pouze v rozsahu své samostatné působnosti. Vlastník pozemku nebo stavby, na kterých má být záměr uskutečněn, nebo ten, kdo má jiné věcné právo k tomuto pozemku nebo stavbě, nebo osoby, jejichž vlastnické nebo jiné věcné právo k sousedním stavbám nebo sousedním pozemkům může být rozhodnutím o povolení záměru přímo dotčeno, může jako účastník řízení uplatňovat námitky pouze v rozsahu možného přímého dotčení svých práv. Osoba, o které tak stanoví jiný zákon, může jako účastník řízení uplatňovat námitky pouze v rozsahu, v jakém se projednává záměr dotýká zájmů chráněných jiným právním předpisem, který zakládá jeho účastenství v řízení podle stavebního zákona.

Stavební úřad může podle § 62 správního řádu uložit pořádkovou pokutu do 50 000 Kč tomu, kdo v řízení závažně ztěžuje jeho postup.

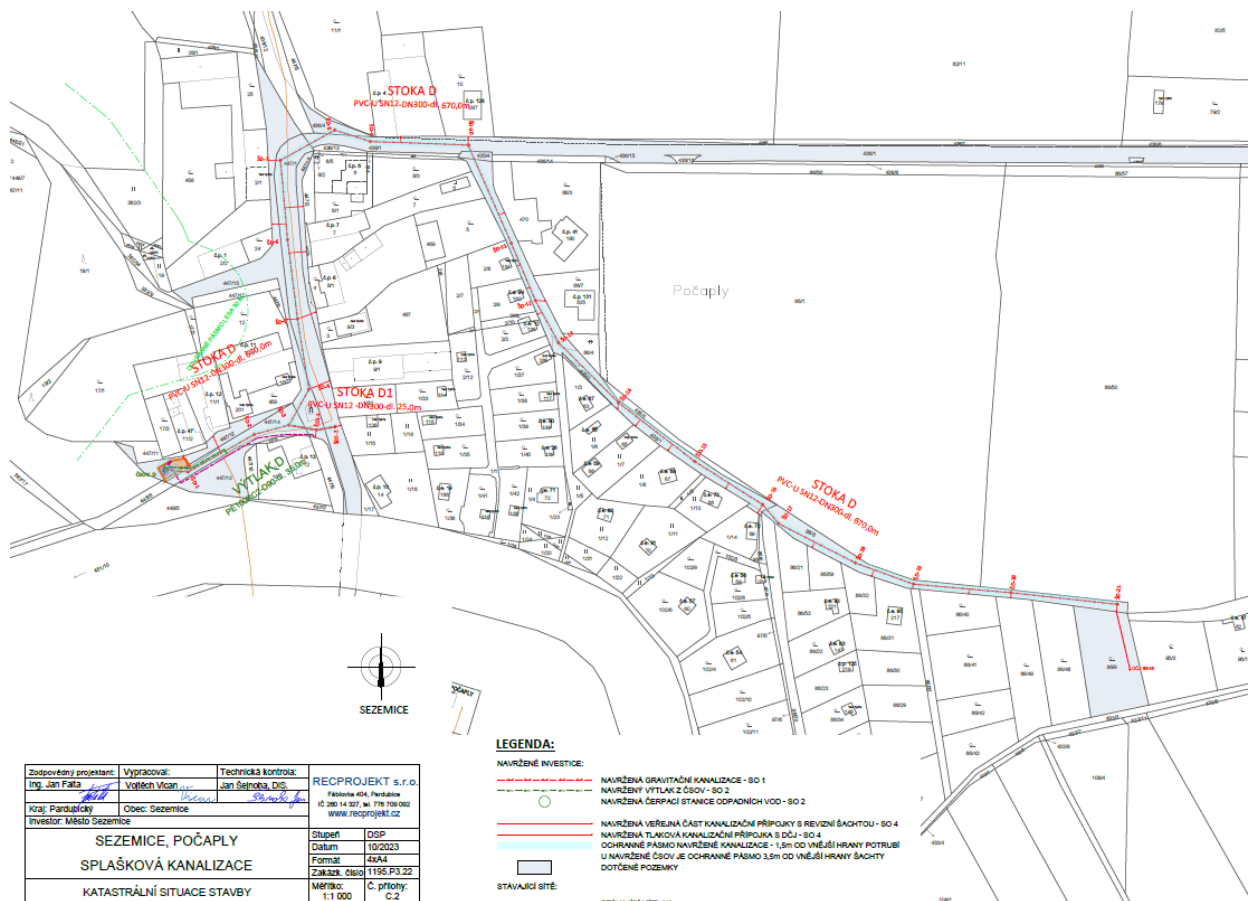
Nechá-li se některý z účastníků zastupovat, předloží jeho zástupce písemnou plnou moc. Každý, kdo činí úkony jménem právnické osoby, musí prokázat své oprávnění. V téže věci může za právnickou osobu současně činit úkony jen jedna osoba.

Ing. Miroslav Míča  
vedoucí odboru

Ing. Markéta Horáčková Strnadová  
vedoucí oddělení

„otisk úředního razítka“

Příloha: situace stavby



Zodpovědný projektant: Ing. Jan Falta	Vypracoval: Vojtěch Vlček	Technická kontrola: Jan Sezemka, DiS	RECPROJEKT s.r.o. Fábričkova 404, Pardubice 102 001 14 2027, tel. 778 704 002 www.recprojekt.cz
Kraj: Pardubický	Obec: Sezemice		
Investor: Město Sezemice			
SEZEMICE, POČAPLY			
SPLAŠKOVÁ KANALIZACE			
KATASTRÁLNÍ SITUACE STAVBY			
Stupeň: DSP		Datum: 10/2023	
Formát: A4		Formát: 4x4	
Zakaz. číslo: 1195.P3.22		Měřítko: C. přílohy: C-2	

**Toto vyrozumění musí být vyvěšeno nejméně po dobu 15 dnů na úřední internetové desce Magistrátu města Pardubic, na úřední desce odboru životního prostředí Magistrátu města Pardubic a na úředních deskách místně příslušných úřadů městských obvodů a obecních úřadů. Vývěsní lhůta začíná den následující po dni vyvěšení, sejmutí vyhlášky je možné následující pracovní den po posledním dni vývěsní lhůty. Po uplynutí jej potvrzené vraťte odboru životního prostředí, oddělení vodního hospodářství, Magistrátu města Pardubic.**

vyrozumění – vyhláška zveřejněna dne.....

vyrozumění – vyhláška sejmuta dne.....

Podpis a razítko:

**Magistrát města Pardubic, Město Sezemice (k vyvěšení)**

Obdrží:

Stavebník podle § 182 písm. a) stavebního zákona a § 27 odst. 1 správního řádu:

Město Sezemice, Husovo nám. 790, 530 04 Sezemice, doručuje se RECPROJEKT s.r.o. Fáblovka 404, 535 52 Pardubice

Obec, v jejímž územním obvodu může dojít rozhodnutím k ovlivnění vodních poměrů a na jejímž území má být požadovaný záměr uskutečněn podle § 182 písm. b) stavebního zákona:

Město Sezemice

Vlastník pozemku nebo stavby, na kterých má být požadovaný záměr uskutečněn, (není-li sám stavebníkem), nebo ten, kdo má jiné věcné právo k tomuto pozemku podle § 182 odst. c) stavebního zákona:

ČEZ Distribuce a.s., Guldenerova 2577/19, 326 00 Plzeň

Gasnet Služby s.r.o., Plynárenská 499/1, 602 00 Brno

CETIN a.s., Českomoravská 2510/19, 190 00 Praha

Správa a údržba silnic Pardubického kraje, Doubravice 98, 533 51 Pardubice

Viktor Borkovec, Tyršovo nám. 27, 533 04 Sezemice

Vlastník sousedního pozemku nebo stavby na něm, osoby, jejichž vlastnické nebo jiné věcné právo k sousedním stavbám nebo sousedním pozemkům může být rozhodnutím o povolení záměru přímo dotčeno věcné podle § 182 odst. d) stavebního zákona a § 27 odst. 2 a 3 správního řádu:

vlastníci pozemkové parcely č. 1/1, 1,3, 1/4, 1/5, 1/6, 1/7, 1/8, 1/9, 1/10, 1/11, 1/14, 1/15, 1/16, 1/18, 1/32, 1/33, 1/34, 1/35, 1/37, 1/38, 1/39, 1/40, 2/1, 2/3, 2/7, 2/8, 2/9, 2/10, 2/12, 3, 4, 5, 7, 8/1, 8/3, 11/1, 12, 16, 17/2, 24, 25, 86/1, 86/3, 86/4, 86/6, 86/7, 86/9, 86/21, 86/29, 86/30, 86/31, 86/32, 86/33, 86/40, 86/41, 86/42, 86/48, 86/49, 86/50, 86/59, 95/3, 436/12, 436/13, 436/14, 447/3, 447/4, 447/6, 447/8, 447/10, 447/11, 447/15, 447/16, 447/17, 459, 467, 469, 470 v katastrálním území Počaply nad Loučnou

Vlastníci stavebního pozemku č. 2/1, 2/2, 5, 6, 7, 8/1, 9/1, 9/3, 10/4, 10/7, 11/1, 11/2, 12, 14, 63, 64, 65, 66, 67, 68, 69, 70, 72, 86/1, 86/3, 86/4, 113, 114, 115, 117, 118, 119, 134, 135, 138, 162, 190, 201, 217, 289, 296, 305 v katastrálním území Počaply nad Loučnou

Dotčené orgány státní správy:

Sekce majetková Ministerstva obrany, odbor územních zájmů a státního odborného dozoru

Magistrát města Pardubic, odbor správních agend, úsek památkové péče

Hlavní projektant:

