

změna č. VIII územního plánu

LÁZNĚ BOHDANEČ

ZMĚNA Č. VIII ÚZEMNÍHO PLÁNU LÁZNĚ BOHDANEČ

Zpracovatel:

Studio MAP s.r.o.
Nerudova 945/36, České Budějovice 3, 370 04 České Budějovice
Ing. Lenka Šímová, Ing. arch. Štěpánka Ťukalová

Objednatel:

TRANSFORM a.s. Lázně Bohdaneč
Na Lužci 659, 533 41 Lázně Bohdaneč

Pořizovatel:

Městský úřad Lázně Bohdaneč
Masarykovo nám. 1, 533 41 Lázně Bohdaneč

ZÁZNAM O ÚČINNOSTI

správního orgánu, který změnu územního plánu vydal:

Zastupitelstvo Města Lázně Bohdaneč

datum nabytí účinnosti změny územního plánu:

14.5.2024

pořizovatel:

Městský úřad Lázně Bohdaneč

oprávněná úřední osoba pořizovatele:

Ing. Jan Šíma

OBSAH – VÝROKOVÁ ČÁST ZMĚNY ÚZEMNÍHO PLÁNU

1 ZMĚNY V ÚZEMNÍM PLÁNU LÁZNĚ BOHDANEČ	6
---	----------

OBSAH – VÝROKOVÁ ČÁST ZMĚNY ÚZEMNÍHO PLÁNU

1 POSTUP PŘI POŘIZOVÁNÍ ZMĚNY ÚZEMNÍHO PLÁNU	8
2 VYHODNOCENÍ KOORDINACE VYUŽÍVÁNÍ ÚZEMÍ Z HLEDISKA ŠIRŠÍCH VZTAHŮ V ÚZEMÍ	8
3 VYHODNOCENÍ SOULADU S POLITIKOU ÚZEMNÍHO ROZVOJE A ÚZEMNĚ PLÁNOVACÍ DOKUMENTACÍ VYDANOU KRAJEM	9
3.1 vyhodnocení souladu s politikou územního rozvoje	9
3.2 vyhodnocení souladu se zásadami územního rozvoje Pardubického kraje	10
4 VYHODNOCENÍ SOULADU S CÍLI A ÚKOLY ÚZEMNÍHO PLÁNOVÁNÍ	14
4.1 soulad s cíli územního plánování.....	14
4.2 soulad s úkoly územního plánování.....	15
5 VYHODNOCENÍ SOULADU S POŽADAVKY STAVEBNÍHO ZÁKONA A JEHO PROVÁDĚCÍCH PRÁVNÍCH PŘEDPISŮ	16
6 VYHODNOCENÍ SOULADU S POŽADAVKY ZVLÁŠTNÍCH PRÁVNÍCH PŘEDPISŮ A SE STANOVISKY DOTČENÝCH ORGÁNŮ PODLE ZVLÁŠTNÍCH PRÁVNÍCH PŘEDPISŮ	16
7 VYHODNOCENÍ SOULADU S ROZHODNUTÍM O POŘÍZENÍ ZMĚNY ÚZEMNÍHO PLÁNU	18
8 KOMPLEXNÍ ZDŮVODNĚNÍ PŘIJATÉHO ŘEŠENÍ	19
8.1 zdůvodnění přijatého řešení	19
8.2 zdůvodnění přijatého řešení ve vztahu k rozboru udržitelného rozvoje	21
8.3 zvláštní zájmy ministerstva obrany	21
8.4 vyznačení změn v textové části územního plánu Lázně Bohdaneč, v platném znění... 21	
9 PROKÁZÁNÍ POTŘEBY VYMEZENÍ ZASTAVITELNÝCH PLOCH	25
10 ZPRÁVA O VYHODNOCENÍ VLIVŮ NA UDRŽITELNÝ ROZVOJ ÚZEMÍ OBSAHUJÍCÍ ZÁKLADNÍ INFORMACE O VÝSLEDKÁCH TOHOTO VYHODNOCENÍ VČETNĚ VÝSLEDKŮ VYHODNOCENÍ VLIVŮ NA ŽIVOTNÍ PROSTŘEDÍ	26
11 STANOVISKO KRAJSKÉHO ÚŘADU PODLE § 50 ODS. 5 STAVEBNÍHO ZÁKONA ..	27
12 SDĚLENÍ, JAK BYLO STANOVISKO PODLE § 50 ODS. 5 STAVEBNÍHO ZÁKONA ZOHLEDNĚNO.....	27
13 VÝČET ZÁLEŽITOSTÍ NADMÍSTNÍHO VÝZNAMU, KTERÉ NEJSOU ŘEŠENY V ZÁSADÁCH ÚZEMNÍHO ROZVOJE, S ODŮVODNĚNÍM POTŘEBY JEJICH VYMEZENÍ	27
14 VYHODNOCENÍ PŘEDPOKLÁDANÝCH DŮSLEDKŮ NAVRHOVANÉHO ŘEŠENÍ NA ZEMĚDĚLSKÝ PŮDNÍ FOND A NA POZEMKY URČENÉ K PLNĚNÍ FUNKCÍ LESA	28
14.1 vyhodnocení záboru pozemků zemědělského půdního fondu (ZPF)	28
14.2 odůvodnění záborů půdního fondu I. a II. třídy ochrany	29
14.3 odůvodnění záborů půdního fondu III., IV. a V. třídy ochrany	29
14.4 vyhodnocení záboru pozemků určených k plnění funkcí lesa (PUPFL).....	30
15 ROZHODNUTÍ O NÁMITKÁCH A JEJICH ODŮVODNĚNÍ	34
16 VYHODNOCENÍ PŘIPOMÍNEK.....	35

Zastupitelstvo města Lázně Bohdaneč, příslušné podle ustanovení § 6 odst. 5 písm. c) zákona č. 183/2006 Sb., o územním plánování a stavebním řádu (stavební zákon), ve znění účinném do 31.12.2023, aplikovaném na základě ustanovení § 334a odst. 2 zákona č. 283/2021 Sb., stavební zákon, ve znění pozdějších předpisů, za použití ustanovení § 54 stavebního zákona, v souladu s ustanovením §§ 171 až 174 zákona č. 500/2004 Sb., správní řád, ve znění pozdějších předpisů usnesením č.... ze dne...

v y d á v á

ZMĚNU Č. VIII ÚZEMNÍHO PLÁNU LÁZNĚ BOHDANEČ

VÝROKOVÁ ČÁST

1 ZMĚNY V ÚZEMNÍM PLÁNU LÁZNĚ BOHDANEČ

Územní plán Lázně Bohdaneč se v textové části mění následovně:

- [1] V podkapitole I.1.D.1.1) SILNIČNÍ DOPRAVA se za třetí odstavec vkládá odstavec nový, který zní:

„Územní plán vymezuje koridor dopravní infrastruktury KD3 pro realizaci nové komunikace napojující plochy výroby a skladování na silnici II. třídy mimo centrum města Lázně Bohdaneč.“

- [2] V podkapitole I.1.D.1.1) SILNIČNÍ DOPRAVA se ve třetím odstavci za index „KD1“ vkládá text nový, který zní: „a koridoru KD3“.

- [3] V kapitole I.1.f) v podkapitole SPECIFICKÉ PODMÍNKY PRO VYUŽITÍ PLOCH S ROZDÍLNÝM ZPŮSOBEM VYUŽITÍ se vypouští text:

„využití ploch Z34 a Z35 se podmiňuje realizací obchvatu v ploše Z46a s dopravním napojením v ploše Z44,“

a nahrazuje se textem novým, který zní

„využití ploch Z34 a Z35 se podmiňuje realizací nové komunikace napojující plochy výroby a skladování na silnici II. třídy mimo centrum města Lázně Bohdaneč,“

- [4] V kapitole I.1.f) v podkapitole SPECIFICKÉ PODMÍNKY PRO VYUŽITÍ PLOCH S ROZDÍLNÝM ZPŮSOBEM VYUŽITÍ se na konec textu doplňuje odrážka nová, která zní:

- využití koridoru KD3 je podmíněno provedením posouzení dle § 67 zákona č. 114/1992 Sb., o ochraně přírody a krajiny a případně následnou realizací kompenzačních opatření, která vyplynou z takového posouzení.

ODŮVODNĚNÍ

1 POSTUP PŘI POŘIZOVÁNÍ ZMĚNY ÚZEMNÍHO PLÁNU

Dne 14. 12. 2022 zastupitelstvo města svým usnesením č. 2.17 schválilo pořízení změny č. VIII Územního plánu Lázně Bohdaneč zkráceným postupem a usnesením č. 2.19 její obsah. Změna byla pořizována na základě žádosti o pořízení změny územního plánu podané společností TRANSFORM a.s. Lázně Bohdaneč, Na Lužci 659, 533 41 Lázně Bohdaneč. Pořízení změny č. VIII Územního plánu Lázně Bohdaneč bylo usnesením č. 2.18 podmíněno úplnou úhradou nákladů na pořízení změny navrhovatelem. Současně usnesením č. 2.20 schválilo zastupitelstvo Ing. Terezu Novotnou jako určeného zastupitele pro spolupráci s pořizovatelem změny č. VIII Územního plánu Lázně Bohdaneč. Zpracovatelem změny (projektantem) je Studio MAP s.r.o., Nerudova 945/36, 370 04 České Budějovice.

Pořizovatelem změny územního plánu byl schválen je Ing. Jan Šíma, B. Smetany 1609/10, 370 01 České Budějovice, který splňuje kvalifikační požadavky pro územně plánovací činnost podle § 24 stavebního zákona, tj. jde o tzv. „létačického pořizovatele“, se kterým byla uzavřena příkazní smlouva č. SML/0001/2023, a to konkrétně na pořízení změny č. VII a změny č. VIII Územního plánu Lázně Bohdaneč.

Změna se týká vymezení koridoru pro realizaci nové komunikace napojující plochy výroby a skladování na silnici II. třídy mimo centrum města Lázně Bohdaneč a adekvátním upravením podmínek využití ploch navázaných na realizaci této komunikace.

Po vypracování návrhu změny územního plánu se uskutečnilo o tomto návrhu veřejné projednání, a to dne 9. 5. 2023. K návrhu změny územního plánu byly uplatněny stanoviska a námítky. V případě nesouhlasného stanoviska bylo toto dohodnuto, v případě, pokud byly ve stanovisku obsaženy podmínky, byly tyto zpracovány. Co se týká uplatněných námitek, jejich řešení bylo dopředu s jejich podatelem dohodnuto.

Po veřejném projednání bylo získáno i stanovisko nadřízeného orgánu, tedy krajského úřadu Pardubického kraje. Toto stanovisko bylo souhlasné. Stejně tak byly získány stanoviska k návrhu rozhodnutí o námítkách, které byly taktéž souhlasné.

Změna územního plánu byla následně předložena Zastupitelstvu města Lázně Bohdaneč k vydání.

2 VYHODNOCENÍ KOORDINACE VYUŽÍVÁNÍ ÚZEMÍ Z HLEDISKA ŠIRŠÍCH VZTAHŮ V ÚZEMÍ

V rámci změny č. VIII územního plánu Lázně Bohdaneč nedojde k nesouladu v koordinaci využívání území z hlediska širších vztahů. Tato změna územního plánu se týká pouze vymezení koridoru pro novou komunikaci v rámci pouze správního území města Lázně Bohdaneč. Změna č. VIII územního plánu Lázně Bohdaneč tedy neovlivní sousední správní území.

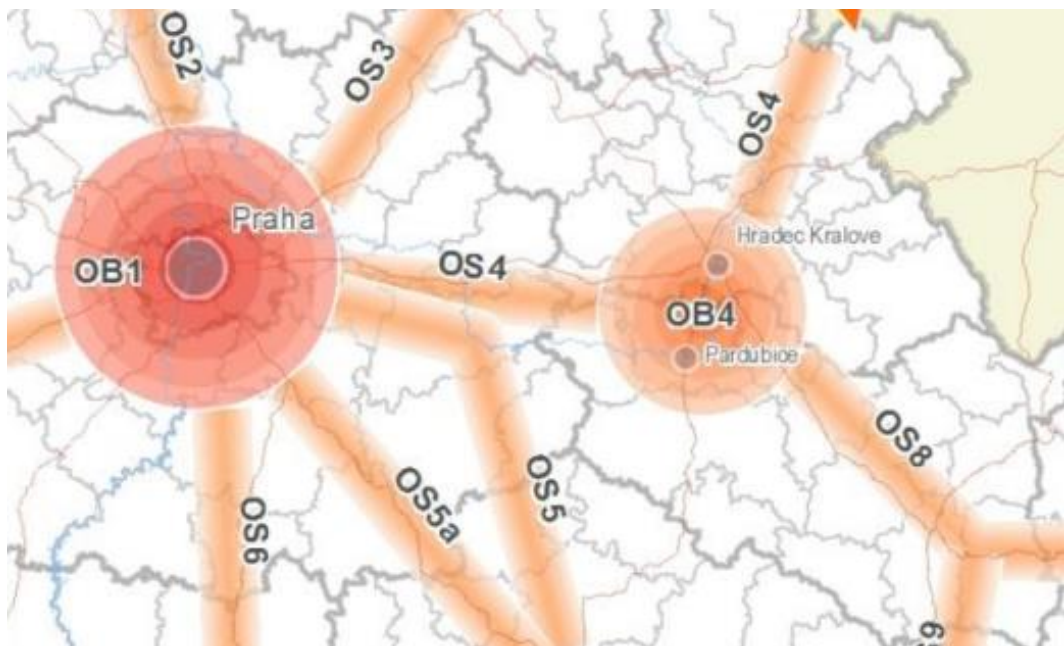
Změnou č. VIII územního plánu Lázně Bohdaneč nejsou dotčeny žádné nadmístní záměry v oblasti dopravní a technické infrastruktury, tak v oblasti ochrany přírody a krajiny včetně územního systému ekologické stability.

3 VYHODNOCENÍ SOULADU S POLITIKOU ÚZEMNÍHO ROZVOJE A ÚZEMNĚ PLÁNOVACÍ DOKUMENTACÍ VYDANOU KRAJEM

3.1 VYHODNOCENÍ SOULADU S POLITIKOU ÚZEMNÍHO ROZVOJE

ROZVOJOVÉ OBLASTI A ROZVOJOVÉ OSY, SPECIFICKÉ OBLASTI

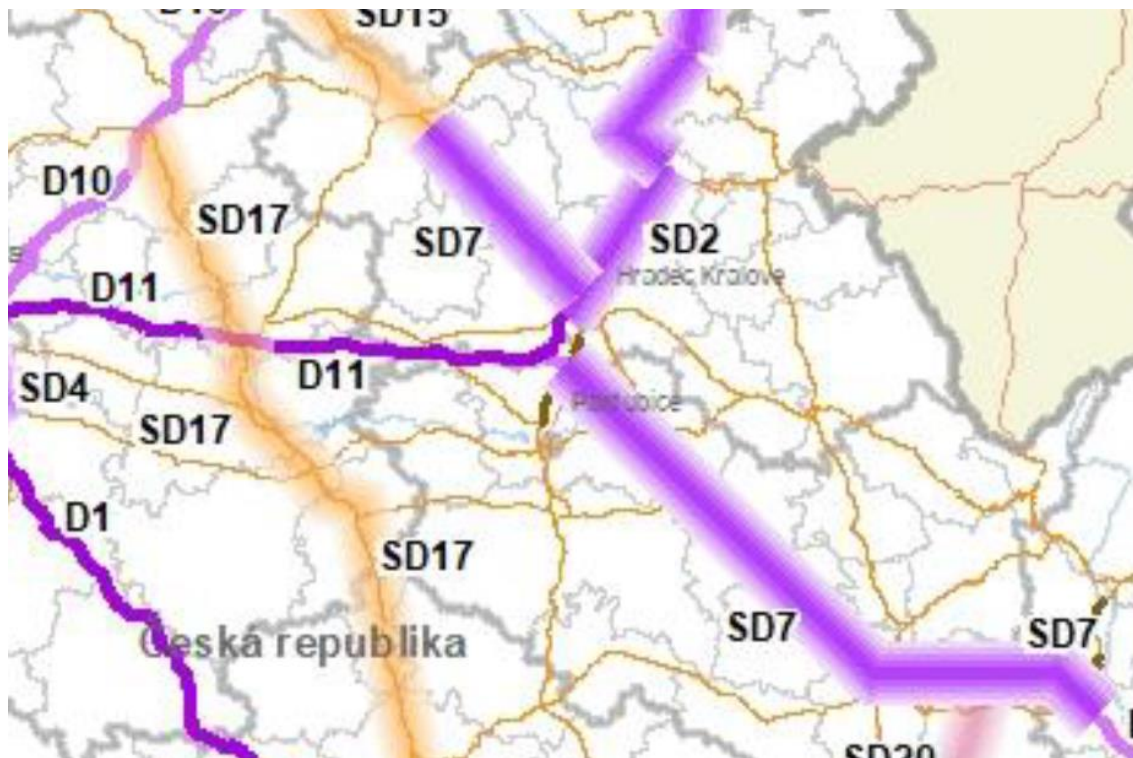
Politika územního rozvoje ČR, v platném znění vymezuje rozvojové osy, rozvojové oblasti a specifické oblasti republikového významu. Správní území obce leží rozvojové oblasti OB4 Rozvojová oblast Hradec Králové/Pardubice a rozvojové ose OS4 Rozvojová osa Praha–Hradec Králové/Pardubice (podél dálnice D11)–Trutnov–hranice ČR/Polsko (–Wroclaw). Další větev rozvojové osy je Praha–Kolín–Chvaletice–Pardubice (podél železničního spojení Praha–Kolín–Pardubice). Navržená změna územního plánu s ohledem na svůj charakter, nemá vliv na důvody vymezení rozvojové oblasti a osy. Nastavené podmínky respektování oblasti a osy v územním plánu Lázně Bohdaneč zůstávají v platnosti i po vydání jeho změny.



výřez z Politiky územního rozvoje ČR, v platném znění

KORIDORY A PLOCHY DOPRAVNÍ A TECHNICKÉ INFRASTRUKTURY

Politika územního rozvoje ČR, v platném znění vymezuje záměry v oblasti dopravní a technické infrastruktury. Správním územím obce Lázně Bohdaneč prochází záměr koridoru pro dálnici SD7. Změna územního plánu nemá vliv na vymezení tohoto koridoru v územním plánu Lázně Bohdaneč.



výřez z Politiky územního rozvoje ČR, v platném znění

REPUBLIKOVÉ PRIORITY ÚZEMNÍHO PLÁNOVÁNÍ

Politika územního rozvoje ČR, v platném znění stanovuje obecné priority a cíle územního rozvoje, které je třeba respektovat při územně plánovací činnosti. Platný územní plán Lázně Bohdaneč tyto obecné priority a cíle naplňuje. Změna územního plánu Lázně Bohdaneč zásadním způsobem nemění stanovenou koncepci rozvoje danou územním plánem Lázně Bohdaneč, tudíž jsou priority a cíle územního rozvoje i nadále plně respektovány.

3.2 VYHODNOCENÍ SOULADU SE ZÁSADAMI ÚZEMNÍHO ROZVOJE PARDUBICKÉHO KRAJE

ROZVOJOVÉ OBLASTI A ROZVOJOVÉ OSY, SPECIFICKÉ OBLASTI

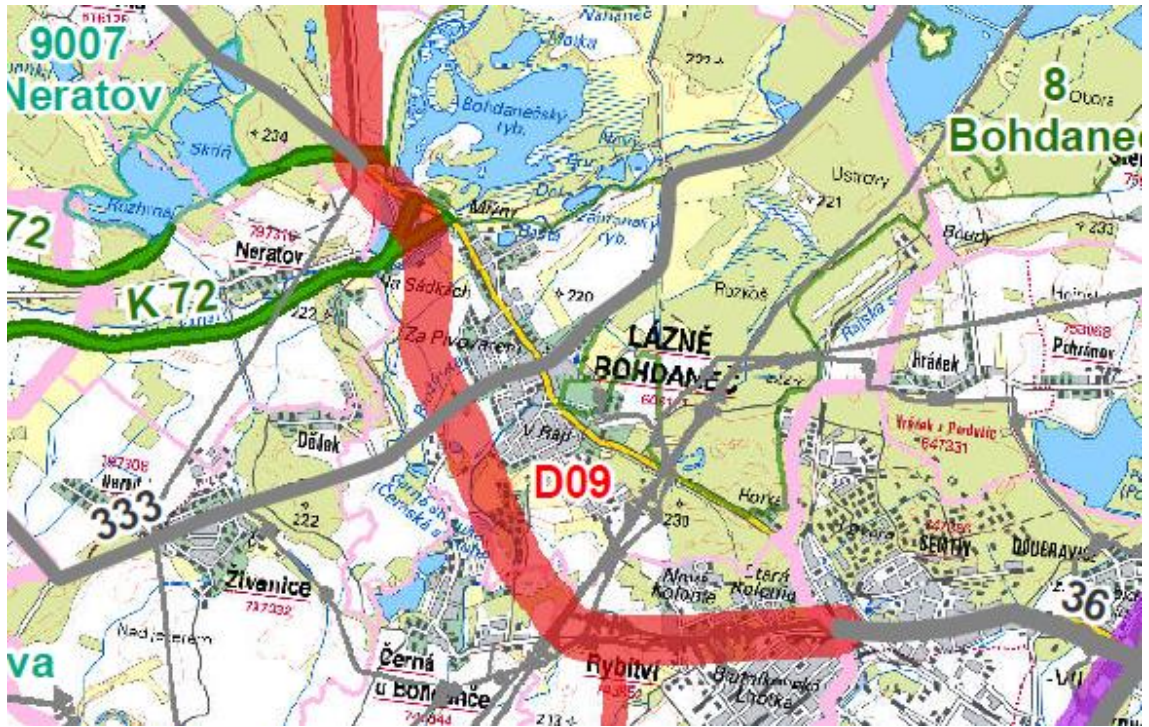
Zásady územního rozvoje Pardubického kraje, v platném znění vymezují rozvojové osy, rozvojové oblasti a specifické oblasti nadmístního významu a upřesňují rozvojové osy, rozvojové oblasti a specifické oblasti republikového významu. Správní území obce Lázně Bohdaneč se nachází v rozvojové oblasti OB4 Hradec Králové – Pardubice. Zásady územního rozvoje Pardubického kraje, v platném znění stanovují pro tuto oblast zásady pro usměrňování územního rozvoje a rozhodování o změnách v území a dále úkoly pro územní plánování. Platný územní plán Lázně Bohdaneč tyto zásady a úkoly splňuje a respektuje. Změna územního plánu Lázně Bohdaneč zásadním způsobem nemění stanovenou koncepci rozvoje danou územním plánem Lázně Bohdaneč, tudíž jsou tyto zásady a úkoly i nadále plně respektovány.

KORIDORY A PLOCHY DOPRAVNÍ A TECHNICKÉ INFRASTRUKTURY

Zásady územního rozvoje Pardubického kraje, v platném znění vymezují záměry v oblasti dopravní a technické infrastruktury. Správním územím obce Lázně Bohdaneč prochází záměry dopravní infrastruktury

- koridor pro umístění stavby D08 – přeložka silnice I/36 Lázně Bohdaneč – dálnice D11,
- koridor pro umístění stavby D09 – přeložka silnice I/36 Lázně Bohdaneč,

Územní plán Lázně Bohdaneč pro tyto záměry vymezuje koridory. Změna územního plánu Lázně Bohdaneč nemá vliv na vymezení těchto koridorů.



výřez ze zásad územního rozvoje Pardubického kraje, v platném znění

PLOCHY ÚZEMNÍHO SYSTÉMU EKOLOGICKÉ STABILITY

Zásady územního rozvoje Pardubického kraje, v platném znění vymezují územní systém ekologické stability nadregionálního a regionálního významu. Správním územím obce Lázně Bohdaneč prochází.

- nadregionální biokoridor K 72 (Bohdaneč – Uhersko)
- nadregionální biocentrum 8 Bohdaneč
- regionální biocentrum 9007 Neratov

Změna územního plánu Lázně Bohdaneč vymezuje koridor dopravní infrastruktury KD3, který velmi okrajově zasahuje do nadregionálního biocentra NRBC 8 Bohdaneč. Nicméně se jedná pouze o okraj v místě stávajícího sjezdu, zpevněné plochy. Tento překryv nemá žádný vliv na funkčnost vymezeného biocentra.



vyznačení překryvu koridoru dopravní infrastruktury s nadregionálním biocentrem

PRIORITY ÚZEMNÍHO PLÁNOVÁNÍ KRAJE

Zásady územního rozvoje Pardubického kraje, v platném znění stanovují priority územního plánování kraje pro zajištění udržitelného rozvoje území. S ohledem k povaze změny, která ze své podstaty řeší pouze dílčí otázky regulace území, není možné, aby plnila veškeré priority územního plánování kraje. Popsány jsou proto pouze priority, zásady a úkoly týkající se změny č. VIII územního plánu Lázně Bohdaneč.

Vytvářet podmínky pro péči o přírodní, kulturní a civilizační hodnoty na území kraje. Přitom se soustředit zejména na:

vhodné uspořádání ploch v území, a tím předcházet střetům neslučitelných činností, zejména chránit obytná a rekreační území dostatečnou vzdáleností před negativními vlivy z koncentrované výrobní činnosti a z dopravy

Změna územního plánu navrhuje koridor dopravní infrastruktury pro realizaci nové komunikace, která by měla odvést dopravu generovanou areály skladů a výroby mimo zastavěné území. Změna územního plánu tak respektuje tuto prioritu stanovenou nadřazenou územně plánovací dokumentací.

Vytvářet podmínky pro stabilizaci a vyvážený rozvoj hospodářských činností na území kraje zvláště ve vymezených rozvojových oblastech a vymezených rozvojových osách. Přitom se soustředit zejména na:

rozdílení systémů dopravní obsluhy a technické vybavenosti, soustav zásobování energiemi a vodou a na využití surovinových zdrojů pro výstavbu, s cílem zabezpečit podmínky pro hospodářský rozvoj vybraných území kraje a pro stabilizaci hospodářských činností v ostatním území kraje

Změna územního plánu navrhuje koridor dopravní infrastruktury pro realizaci nové komunikace, která by měla odvést dopravu generovanou areály skladů a výroby mimo zastavěné území. Změna územního plánu tak respektuje tuto prioritu stanovenou nadřazenou územně plánovací dokumentací.

PODMÍNKY KONCEPCE OCHRANY A ROZVOJE PŘÍRODNÍCH, KULTURNÍCH A CIVILIZAČNÍCH HODNOT

Zásady územního rozvoje Pardubického kraje, v platném znění, stanovují podmínky koncepce ochrany a rozvoje přírodních, kulturních a civilizačních hodnot. S ohledem k povaze změny, která ze své podstaty řeší pouze dílčí otázky regulace území, není možné, aby plnila veškeré podmínky ochrany hodnot. Popsány jsou proto pouze podmínky týkající se změny č. VIII územního plánu Lázně Bohdaneč.

podmínky koncepce ochrany a rozvoje přírodních hodnot

- Změna č. VIII územního plánu Lázně Bohdaneč v místě napojení nově navrženého dopravního koridoru na silnici II/211 částečně zasahuje do nadregionálního biocentra NRBC 8 Bohdaneč. Nicméně se jedná pouze o okraj v místě stávajícího sjezdu, zpevněné plochy. Tento překryv nemá žádný vliv na funkčnost vymezeného biocentra.

podmínky koncepce ochrany a rozvoje kulturních hodnot

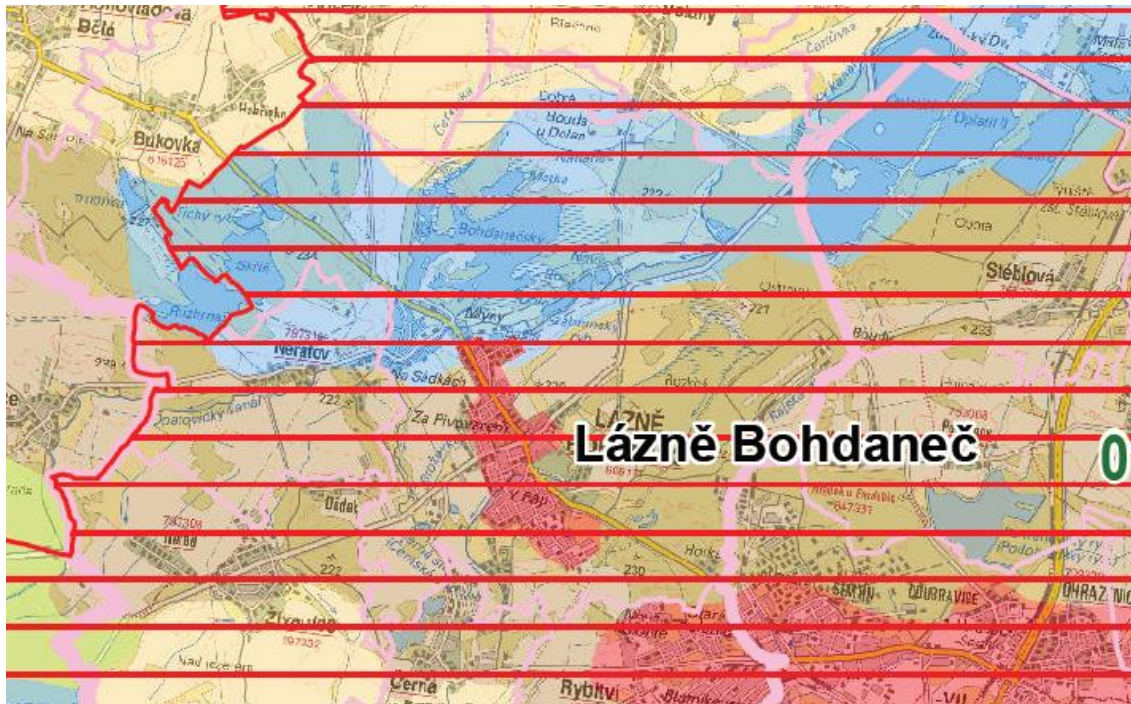
- Změna č. VIII územního plánu Lázně Bohdaneč svým charakterem nenarušuje kulturní hodnoty.

podmínky koncepce ochrany a rozvoje civilizačních hodnot

- Změna č. VIII územního plánu Lázně Bohdaneč svým charakterem rozvíjí civilizační hodnoty vytvořením nového dopravního koridoru pro odklon dopravy z centra sídla.

PODMÍNKY PRO ZACHOVÁNÍ NEBO DOSAŽENÍ CÍLOVÝCH CHARAKTERISTIK KRAJINY

Zásady územního rozvoje Pardubického kraje, v platném znění definují základní typy krajiny a stanovují pro ně zásady využívání území. Správní území obce Lázně Bohdaneč se nachází v krajinném typu zemědělském, lesozemědělském, sídelním a rybníčním a v krajině s předpokládanou vyšší mírou urbanizace. Zásady územního rozvoje Pardubického kraje, v platném znění stanovují pro tyto krajiny zásady pro plánování změn v území a rozhodování o nich. Platný územní plán Lázně Bohdaneč tyto stanovené zásady splňuje a respektuje. Změna územního plánu Lázně Bohdaneč zásadním způsobem nemění stanovenou koncepci rozvoje danou územním plánem Lázně Bohdaneč, tudíž jsou tyto zásady i nadále plně respektovány.



výřez ze zásad územního rozvoje Pardubického kraje, v platném znění

4 VYHODNOCENÍ SOULADU S CÍLI A ÚKOLY ÚZEMNÍHO PLÁNOVÁNÍ

Obecně jsou cíle a úkoly územního plánování popsány v § 18 a § 19 stavebního zákona, které změna č. VIII územního plánu Lázně Bohdaneč, jak je uvedeno níže, respektuje. S ohledem k povaze změny, která ze své podstaty řeší pouze dílčí otázky regulace území, není možné, aby plnila veškeré cíle a úkoly územního plánování. Popsány jsou proto pouze ty cíle a úkoly týkající se č. VIII územního plánu Lázně Bohdaneč.

4.1 SOULAD S CÍLI ÚZEMNÍHO PLÁNOVÁNÍ

- soulad s § 18 odst. 1** Tento základní princip dlouhodobé udržitelnosti vývoje obce je změnou č. VIII územního plánu Lázně Bohdaneč respektován. Změna vytváří předpoklady pro rozvoj obce. Tento rozvoj nebude mít negativní dopad na příznivé životní prostředí, zvýší možnosti pro populační rozvoj obce, aniž by byly ohroženy podmínky života budoucích generací. Změna svým řešením negativně neovlivňuje přírodní, kulturní a civilizační hodnoty území včetně urbanistického a architektonického dědictví.
- soulad s § 18 odst. 2** Soustavnost a komplexnost řešení účelného využití a prostorového uspořádání území obce Lázně Bohdaneč je zajištěna kontinuitou a návazností na platný územní plán a na zpracované územně analytické podklady.

- soulad s § 18 odst. 3** Změna č. VIII územního plánu Lázně Bohdaneč respektuje požadavky dotčených orgánů, veřejné záměry i záměry soukromé. Tímto tak dochází ke koordinaci zájmů veřejných a zájmů soukromých.
- soulad s § 18 odst. 4** Tyto základní principy územního plánování jsou ve změně č. VIII územního plánu Lázně Bohdaneč respektovány. V navrhovaném řešení dochází k optimálnímu sladění dílčích veřejných i soukromých zájmů, respektujících princip dlouhodobé udržitelnosti vývoje obce.
- soulad s § 18 odst. 5** Tento princip je vzhledem k charakteru změny č. VIII územního plánu Lázně Bohdaneč plně respektován.
- soulad s § 18 odst. 6** Nezastavitelné pozemky jsou dle § 2 písm. e) stavebního zákona řešeny pouze na území obce, která nemá vydaný územní plán.

4.2 SOULAD S ÚKOLY ÚZEMNÍHO PLÁNOVÁNÍ

- soulad s § 19 odst. 1 písm. a)** Zjištění a posouzení stavu území, jeho přírodních, kulturních a civilizačních hodnot je obsaženo v územně analytických podkladech, jejichž výstupy a doporučení změna č. VIII územního plánu Lázně Bohdaneč využívá.
- soulad s § 19 odst. 1 písm. b)** Koridor dopravní infrastruktury je vymežován v místě, ke prochází koridor elektrického vedení. Tím, že dopravní koridor je vymežován v souběhu s jinou stavbou technicistního charakteru, je minimalizován zásad do krajiny, a to i hlediska možného ovlivnění krajinného rázu.
- soulad s § 19 odst. 1 písm. c)** Změna územního plánu navrhuje koridor dopravní infrastruktury pro odvedení dopravy generované areály výroby a skladování mimo obytné části a centrum města. Změna územního plánu tak respektuje úkol ve vztahu k ochraně veřejného zdraví.
- soulad s § 19 odst. 1 písm. d)** Nemí s ohledem na charakter změny řešen.
- soulad s § 19 odst. 1 písm. e)** Nemí s ohledem na charakter změny řešen.
- soulad s § 19 odst. 1 písm. f)** Nemí s ohledem na charakter změny řešen.
- soulad s § 19 odst. 1 písm. g)** Nemí s ohledem na charakter změny řešen.
- soulad s § 19 odst. 1 písm. h)** Nemí s ohledem na charakter změny řešen.
- soulad s § 19 odst. 1 písm. i)** Změna územního plánu navrhuje koridor dopravní infrastruktury pro odvedení dopravy generované areály výroby a skladování mimo obytné části a centrum města. Změna územního plánu tak respektuje úkol ve vztahu ke kvalitnímu bydlení.
- soulad s § 19 odst. 1 písm. j)** Nemí s ohledem na charakter změny řešen.
- soulad s § 19 odst. 1 písm. k)** Nemí s ohledem na charakter změny řešen.
- soulad s § 19 odst. 1 písm. l)** Nemí s ohledem na charakter změny řešen.

soulad s § 19 odst. 1 písm. m)	Není s ohledem na charakter změny řešen.
soulad s § 19 odst. 1 písm. n)	Není s ohledem na charakter změny řešen.
soulad s § 19 odst. 1 písm. o)	Poznatky z oborů architektury, urbanismu, územního plánování, ekologie a památkové péče se v územním plánu uplatňují zejména při stanovení dílčích řešení změny, návrhem doplnění koncepcí apod.

5 VYHODNOCENÍ SOULADU S POŽADAVKY STAVEBNÍHO ZÁKONA A JEHO PROVÁDĚCÍCH PRÁVNÍCH PŘEDPISŮ

Změna č. VIII územního plánu Lázně Bohdaneč je zpracována ve vazbě na § 334a zákona č. 283/2021 Sb., stavební zákon, v platném znění v souladu se zákonem č. 183/2006 Sb., o územním plánování a stavebním řádu, ve znění pozdějších předpisů, vyhláškou č. 501/2006 Sb., o obecných požadavcích na využívání území, ve znění pozdějších předpisů, vyhláškou č. 500/2006 Sb. o územně analytických podkladech, územně plánovací dokumentaci a způsobu evidence územně plánovací činnosti, ve znění pozdějších předpisů.

6 VYHODNOCENÍ SOULADU S POŽADAVKY ZVLÁŠTNÍCH PRÁVNÍCH PŘEDPISŮ A SE STANOVISKY DOTČENÝCH ORGÁNŮ PODLE ZVLÁŠTNÍCH PRÁVNÍCH PŘEDPISŮ

6.1 OBECNÉ POSOUZENÍ

K návrhu změny uplatnily dotčené orgány stanoviska souhlasná. V případě níže uvedených obsahovali doporučení nebo podmínky.

V případě stanoviska Krajského úřadu Pardubického kraje, OŽPZ – oddělení integrované prevence byla doporučení akceptována, koridor KD3 byl zúžen a požadavek na posouzení dle § 67 zákona o ochraně přírody a krajiny byl doplněn.

V případě stanoviska Magistrátu města Pardubic, Odboru správních agend, úseku památkové péče, toto stanovisko obsahuje výčet památek ve správním území města Lázně Bohdaneč. Stanovisko taktéž obsahuje doporučení, jaké drobné památky by měly být respektovány, nicméně žádná z těchto se v řešeném území změny nevyskytuje. Nelze do grafické nebo textové části doplňovat památky, které se v řešeném území nevyskytují.

V případě Sekce majetková Ministerstva obrany, odbor ochrany územních zájmů a státního odborného dozoru, byl požadavek doplněn do textové části. Námitka ve vztahu k zásahu od objektů Provozního střediska 0529 Pardubice a sítě technické infrastruktury byla vypořádána kladně, do návrhu územního plánu byla doplněna podmínka, že nová komunikace nebude zasahovat do objektů ve správě Provozního střediska 0529 Pardubice, resp. Ministerstva obrany a sítě technické infrastruktury nebudou přerušeny.

V případě stanoviska Magistrátu města Pardubic, odbor životního prostředí, oddělení ochrany přírody byl z hlediska záborů PUPFL uzavřena dohoda a bylo doplněno odůvodnění záborů. Z hlediska územního systému ekologické stability byl lokální biokoridor mírně poupraven tak, aby směřoval přímo do nadregionálního biocentra. Tímto tak je minimalizován zásah budoucí

komunikace do územního systému ekologické stability. Do textové části byla doplněna podmínka, že realizace záměru musí být podmíněno provedením posouzení dle § 67 zákona o ochraně přírody a následnou realizací kompenzačních opatření, která vyplynou z uvedeného posouzení.

6.2 ZVLÁŠTNÍ ZÁJMY MINISTERSTVA OBRANY

Celé řešené území obce se nachází ve vymezeném území Ministerstva obrany:

- OP RLP – Ochranné pásmo radiolokačního zařízení, které je nutno respektovat podle ustanovení § 37 zákona č. 49/1997 Sb. o civilním letectví a o změně a doplnění zákona č. 455/1991 Sb. o živnostenském podnikání. V tomto území lze umístit a povolit níže uvedené stavby jen na základě závazného stanoviska Ministerstva obrany (dle ustanovení § 175 odst. 1 zákona č. 183/2006 Sb. o územním plánování a stavebním řádu) – viz ÚAP – jev 102a. Jedná se o výstavbu (včetně rekonstrukce a přestavby) větrných elektráren, výškových staveb, venkovního vedení vvn a vn, základnových stanic mobilních operátorů. V tomto vymezeném území může být výstavba větrných elektráren, výškových staveb nad 30 m nad terénem a staveb tvořících dominanty v terénu výškově omezena nebo zakázána.
- Ochranné pásmo Letiště Pardubice, které je nutno respektovat podle ustanovení § 37 zákona č. 49/1997 Sb. o civilním letectví a o změně a doplnění zákona č. 455/1991 Sb. o živnostenském podnikání. V tomto vymezeném území lze vydat územní rozhodnutí a povolit nadzemní stavbu jen na základě závazného stanoviska Ministerstva obrany. Z důvodu bezpečnosti letového provozu je nezbytné projednat rovněž výstavbu vodních ploch, výsadbu vzrostlých dřevin, zakládání nových porostů, zakládání nových nebo rozšíření původních skládek, rozšíření stávajících nebo povolení nových těžebních prostorů, realizaci staveb či zařízení tvořících dominanty v terénu, vysílačů, vzdušných vedení vn a vvn, fotovoltaických elektráren speciálních staveb, zejména staveb s vertikální ochranou (např. střelnice, nádrže plynu, trhací jámy) (dle ustanovení § 175 odst. 1 zákona č. 183/2006 Sb. o územním plánování a stavebním řádu) – viz ÚAP – jev 102a. V tomto vymezeném území může být výstavba omezena nebo zakázána.
- LKD – Prostor pro létání ve vzdušném prostoru a k ochraně letového provozu na letištích a letadel letících na okruhu (dle ustanovení § 175 odst. 1 zákona č. 183/2006 Sb. o územním plánování a stavebním řádu), který je nutno respektovat podle ustanovení § 41 zákona č. 49/1997 Sb. o civilním letectví a o změně a doplnění zákona č. 455/1991 Sb. o živnostenském podnikání. V tomto vymezeném území lze umístit a povolit výstavbu vysílačů, výškových staveb, staveb tvořících dominanty v terénu, větrných elektráren, speciálních staveb, zejména staveb s vertikální ochranou (např. střelnice, nádrže plynu, trhací jámy), venkovního vedení vn a vnn, rozšíření stávajících nebo povolení nových těžebních prostorů (dle ustanovení § 175 odst. 1 zákona č. 183/2006 Sb. o územním plánování a stavebním řádu) jen na základě závazného stanoviska Ministerstva obrany - viz jev ÚAP - 102a. Ve vzdušném prostoru vyhlášeném od země je nutno posoudit také výsadbu vzrostlé zeleně. Výstavba včetně výstavby VE a výsadba může být výškově omezena nebo zakázána.
- Koridor RR směrů – zájmové území pro nadzemní stavby (dle ustanovení § 175 odst. 1 zákona č. 183/2006 Sb. o územním plánování a stavebním řádu), které je nutno respektovat podle zákona č. 222/1999 Sb., o zajišťování obrany ČR a zákona č. 127/2005 o elektronických komunikacích. V tomto vymezeném území lze umístit a povolit nadzemní výstavbu jen na základě závazného stanoviska Ministerstva obrany (dle ustanovení § 175 odst. 1 zákona č. 183/2006 Sb. o územním plánování a stavebním řádu) – viz ÚAP – jev 82a. V případě kolize může být výstavba omezena.

Na celém řešeném území je zájem Ministerstva obrany posuzován z hlediska povolování níže uvedených druhů staveb podle ustanovení § 175 zákona č. 183/2006 Sb. (dle ÚAP jev 119)

Na celém správním území umístit a povolit níže uvedené stavby jen na základě závazného stanoviska Ministerstva obrany:

- výstavba, rekonstrukce a opravy dálniční sítě, rychlostních komunikací, silnic I. II. a III. třídy
- výstavba a rekonstrukce železničních tratí a jejich objektů
- výstavba a rekonstrukce letišť všech druhů, včetně zařízení
- výstavba vedení VN a VVN
- výstavba větrných elektráren
- výstavba radioelektronických zařízení (radiové, radiolokační, radionavigační, telemetrická) včetně anténních systémů a opěrných konstrukcí (např. základnové stanice....)
- výstavba objektů a zařízení vysokých 30 m a více nad terénem
- výstavba vodních nádrží (přehrady, rybníky)
- výstavba objektů tvořících dominanty v území (např. rozhledny)

V řešeném území změny č. VIII se nachází vymezené území Ministerstva obrany:

- Objekt důležitý pro obranu státu včetně zájmového území (dle ustanovení § 175 odst. 1 zákona č. 183/2006 Sb. o územním plánování a stavebním řádu), které je nutno respektovat podle zákona č. 222/1999 Sb. o zajišťování obrany ČR. Požadujeme tuto plochu stabilizovat v ÚPD. V tomto vymezeném území lze umístit a povolit stavbu jen na základě závazného stanoviska Ministerstva obrany (dle ustanovení § 175 odst. 1 zákona č. 183/2006 Sb. o územním plánování a stavebním řádu) – viz ÚAP – jev 107.
- Vodovodní síť včetně ochranného pásma, které je nutno respektovat podle ustanovení zák.č. 222/1999 Sb., o zajišťování obrany ČR. Požadujeme tuto plochu respektovat a stabilizovat v ÚPD. V tomto vymezeném území lze umístit a povolit stavbu jen na základě závazného stanoviska Ministerstva obrany (dle ustanovení § 175 odst. 1 zákona č. 183/2006 Sb. o územním plánování a stavebním řádu) – viz ÚAP – jev 68.
- Síť kanalizačních stok včetně ochranného pásma, které je nutno respektovat podle ustanovení zák.č. 222/1999 Sb., o zajišťování obrany ČR. Požadujeme tuto plochu respektovat a stabilizovat v ÚPD. V tomto vymezeném území lze umístit a povolit stavbu jen na základě závazného stanoviska Ministerstva obrany (dle ustanovení § 175 odst. 1 zákona č. 183/2006 Sb. o územním plánování a stavebním řádu) – viz ÚAP – jev 70.
- Nadzemní a podzemní vedení elektrizační soustavy včetně ochranného pásma, které je nutno respektovat podle ustanovení zák.č. 222/1999 Sb., o zajišťování obrany ČR. Požadujeme tuto plochu respektovat a stabilizovat v ÚPD. V tomto vymezeném území lze umístit a povolit stavbu jen na základě závazného stanoviska Ministerstva obrany (dle ustanovení § 175 odst. 1 zákona č. 183/2006 Sb. o územním plánování a stavebním řádu) – viz ÚAP – jev 73.

7 VYHODNOCENÍ SOULADU S ROZHODNUTÍM O POŘÍZENÍ ZMĚNY ÚZEMNÍHO PLÁNU

Z rozhodnutí Zastupitelstva obce Lázně Bohdaneč vyplynuly následující požadavky (návrh obsahu), které změna, jak je uvedeno níže, respektuje.

Vymezení koridoru pro realizaci nové komunikace napojující plochy výroby a skladování na silnici II. třídy mimo centrum města Lázně Bohdaneč.

Tento koridor byl vymezen v proměnné šíři, maximálně 50 m. S ohledem na charakter území je koridor veden nejlepší možnou trasou, aby nedošlo ke znehodnocení území.

Zrušení podmínky „využití ploch Z34 a Z35 se podmiňuje realizací obchvatu v ploše Z46a s dopravním napojením v ploše Z44“ a její nahrazení nutností napojení na silnici II. třídy.

Podmínka byla vypuštěna. Důvodem je umožnění napojení těchto ploch včetně stávajících ploch na plánovanou novou komunikaci napojující plochy výroby a skladování na silnici II. třídy mimo centrum města.

8 KOMPLEXNÍ ZDŮVODNĚNÍ PŘIJATÉHO ŘEŠENÍ

8.1 ZDŮVODNĚNÍ PŘIJATÉHO ŘEŠENÍ

Úvodní zdůvodnění

Změna č. VIII územního plánu Lázně Bohdaneč vymezuje koridor dopravní infrastruktury KD3 pro realizaci nové komunikace, která by měla mít za úkol odvedení dopravy z areálů výroby a skladování mimo zastavěné území a centrum sídla. Nová komunikace by se měla napojovat na silnici II. třídy (II/211) mimo zastavěné území města Lázně Bohdaneč.

Zároveň je změnou č. VIII územního plánu Lázně Bohdaneč vypuštěna podmínka „využití ploch Z34 a Z35 se podmiňuje realizací obchvatu v ploše Z46a s dopravním napojením v ploše Z44“. Důvodem vypuštění této podmínky je vymezení záměru koridoru KD3, kdy budoucí areály výroby a skladování v plochách Z34 a Z35 budou napojeny do nové komunikace v koridoru KD3 s pokračováním na silnici II/211.

Cílem změny č. VIII územního plánu Lázně Bohdaneč je tedy napojit celou průmyslovou zónu na jihu města Lázně Bohdaneč na silnici II/211 mimo zastavěné území města Lázně Bohdaneč a odlehčit tak územím bytové zástavby a centru města od automobilové a nákladní dopravy.



záměr nové komunikace



vymezení koridoru pro záměr nové komunikace

Řešení dopravy

V současné době platný územní plán Lázně Bohdaneč v jižní části města Lázně Bohdaneč vymezuje plochy pro výrobu a skladování, a to jak stávající, tak i nově navrhované.

Stávající plochy výroby a skladování mají přístup na silnici II. třídy přes zastavěné území města a jeho centrum. Navrhované plochy výroby a skladování pak mají pro budoucí realizaci staveb navrženou podmínku napojení se do budoucího obchvatu města Lázně Bohdaneč.

S ohledem na dlouhodobý výhled realizace předmětného obchvatu města navrhuje změna územního plánu vymezení nového koridoru dopravní infrastruktury, který by stávající a budoucí areály výroby a skladování napojil přímo na silnici II/211 mimo zastavěné území města Lázně Bohdaneč a jeho centrum.

Změna č. VIII územního plánu Lázně Bohdaneč tak oproti stávajícímu územnímu plánu umožňuje odvedení dopravy mimo zastavěné území města Lázně Bohdaneč v kratším časovém horizontu, a to jak pro stávající plochy výroby a skladování, tak i pro nově navrhované. Záměr tak lze vnímat jako přínosný pro město Lázně Bohdaneč.

Úprava podmínek využití ploch

V současné době platný územní plán Lázně Bohdaneč v jižní části města Lázně Bohdaneč vymezuje plochy pro výrobu a skladování, a to jak stávající, tak i nově navrhované.

Stávající plochy výroby a skladování mají přístup na silnici II. třídy přes zastavěné území města a jeho centrum. Navrhované plochy výroby a skladování pak mají pro budoucí realizaci staveb navrženou podmínku napojení se do budoucího obchvatu města Lázně Bohdaneč. Jedná se o plochy Z34 a Z35 pro které územní plán definuje podmínku, citujeme: „využití ploch Z34 a Z35 se podmiňuje realizací obchvatu v ploše Z46a s dopravním napojením v ploše Z44,“.

S ohledem na skutečnost, že změna územního plánu vymezuje nový dopravní koridor (novou komunikaci), který by budoucí zástavbu v plochách výroby a skladování napojil přímo na silnici II/211 mimo zastavěné území města Lázně Bohdaneč, je v návaznosti na tuto změnu nutné zrušit

i výše uvedenou podmínku. Důvodem pro zrušení této podmínky je umožnění napojení zastavitelné plochy Z34 a Z35 přímo na nově vymezený koridor dopravní infrastruktury.

Zároveň je změnou tedy č. VIII územního plánu Lázně Bohdaneč vypuštěna podmínka „využití ploch Z34 a Z35 se podmiňuje realizací obchvatu v ploše Z46a s dopravním napojením v ploše Z44“ a nahrazena podmínkou „využití ploch Z34 a Z35 se podmiňuje realizací nové komunikace napojující plochy výroby a skladování na silnici II. třídy mimo centrum města Lázně Bohdaneč.“.

8.2 ZDŮVODNĚNÍ PŘIJATÉHO ŘEŠENÍ VE VZTAHU K ROZBORU UDRŽITELNÉHO ROZVOJE

S ohledem na charakter, rozsah a stanovení řešeného území změny není možné řešit všechny problémy určené v rozboru udržitelného rozvoje území pro správní území obce Lázně Bohdaneč. Rozbor udržitelného rozvoje definuje mj. problém střet zastavitelného území s třídou ochrany půdy 1 nebo 2. Vymezený koridor není zábohem zemědělského půdního fondu. Vymezený koridor je umístěn z části na půdě 4. třídy ochrany a ve zbývající části na půdě bez stanovené třídy ochrany zemědělského půdního fondu.

8.3 ZVLÁŠTNÍ ZÁJMY MINISTERSTVA OBRANY

Celé správní území obce se nachází ve vymezeném území Ministerstva obrany.

8.4 VYZNAČENÍ ZMĚN V TEXTOVÉ ČÁSTI ÚZEMNÍHO PLÁNU LÁZNĚ BOHDANEČ, V PLATNÉM ZNĚNÍ

V textu je **modře** vyznačen nově doplněný text, rušený text je vyznačen **červeně a přeškrtnutý**.

[1] V podkapitole I.1.D.1.1) SILNIČNÍ DOPRAVA se za třetí odstavec vkládá odstavec nový, který zní:

„Územní plán vymezuje koridor dopravní infrastruktury KD3 pro realizaci nové komunikace napojující plochy výroby a skladování na silnici II. třídy mimo centrum města Lázně Bohdaneč.“

I.1.D.1.1.) SILNIČNÍ DOPRAVA

Současná silniční síť (silnice I/36, II/333, III/0361, III/3238, III/3239, III/32225) je v území stabilizována a je respektována, kromě změn vyplývajících ze změny vedení silnice I/36. Pro vedení silnice I/36 je v ÚP v rámci koncepce snížení dopravního zatížení zastavěného území města vymezena plocha dopravní infrastruktury silniční (Z46a a Z46b) v poloze mimo ZÚ v šíři ochranného pásma silnice I. třídy včetně územní rezervy (R3) v šíři 100 metrů na obě strany od této plochy.

Současný systém ostatních komunikací je v území plně stabilizován a realizován. ÚP v rámci koncepce eliminace dopravního zatížení obytného území dopravou související s obsluhou průmyslových ploch vymezuje nové napojení města na přeložku silnice I/36, a to v prodloužení dnešní ulice Na Lužci směrem jižním (Z44), a napojení plochy Z10 na tento systém (Z57). Všechny ostatní plochy změn (zastavitelné plochy a plochy přestavby) jsou na současný stabilizovaný systém ostatních komunikací připojitelné přímo.

Pro zlepšení dopravní obsluhy západní části města a pro snížení dopravní zátěže v centru je navržen koridor dopravní infrastruktury KD1 pro realizaci místní komunikace a chodníků podél

zastavitelné plochy Z3b s návazností na stabilizovaný i plánovaný komunikační systém v rámci zastavitelné plochy Z3b.

Územní plán vymezuje koridor dopravní infrastruktury KD3 pro realizaci nové komunikace napojující plochy výroby a skladování na silnici II. třídy mimo centrum města Lázně Bohdaneč.

Podmínky využití v koridoru KD1 a koridoru KD3 (podmínky využití stanovené v koridoru pozbývají platnosti vydáním územního rozhodnutí o umístění stavby, pro niž jsou vymezeny):

Pro části ploch s rozdílným způsobem využití zasahující do koridoru dopravní infrastruktury platí kromě podmínek využití stanovených pro tyto plochy následující podmínky využití:

hlavní využití:

- pozemní komunikace včetně souvisejících ploch

přípustné využití:

- úpravy stávajících pozemních komunikací vyvolané navrhovanou dopravní stavbou
- navazující stavby dopravní a technické infrastruktury (zejména vjezdy, parkovací stání, přípojky pro jednotlivé objekty
- související i samostatné komunikace pro pěší a cyklisty
- související stavby a zařízení technické infrastruktury
- plochy ochranné a izolační zeleně, skladebné části ÚSES
- protihluková opatření
- protierozní a protipovodňová opatření
- revitalizační opatření na vodních tocích, terénní úpravy
- nezbytné asanační úpravy

podmíněně přípustné využití:

- ostatní pozemní komunikace, stavby a zařízení technické infrastruktury, pokud podstatným způsobem neomezí umístění navrhované dopravní stavby

nepřípustné využití:

- jakékoliv využití, které by podstatným způsobem omezilo umístění navrhované dopravní stavby

Odstavná stání u stabilizované i nové zástavby musí být řešena v rámci vymezených ploch nebo vlastních objektů. V rámci koncepce zvýšení parkovacích kapacit a pro uspokojení požadavků na parkovací stání jsou stabilizované plochy respektovány a nově vymezeny plochy dopravní infrastruktury silniční - záchytná parkoviště (Z39, Z54 a Z56) -a rozšířeno současné parkoviště při lázeňském parku (Z*). Další plocha pro toto využití se vymezuje formou přestavby (P12).

[2] V podkapitole I.1.D.1.1) SILNIČNÍ DOPRAVA se ve třetím odstavci za index „KD1“ vkládá text nový, který zní: „a koridoru KD3“.

I.1.D.1.1.) SILNIČNÍ DOPRAVA

Současná silniční síť (silnice I/36, II/333, III/0361, III/3238, III/3239, III/32225) je v území stabilizována a je respektována, kromě změn vyplývajících ze změny vedení silnice I/36. Pro vedení silnice I/36 je v ÚP v rámci koncepce snížení dopravního zatížení zastavěného území města vymezena plocha dopravní infrastruktury silniční (Z46a a Z46b) v poloze mimo ZÚ v širší ochranného pásma silnice I. třídy včetně územní rezervy (R3) v širší 100 metrů na obě strany od této plochy.

Současný systém ostatních komunikací je v území plně stabilizován a realizován. ÚP v rámci koncepce eliminace dopravního zatížení obytného území dopravou související s obsluhou průmyslových ploch vymezuje nové napojení města na přeložku silnice I/36, a to v prodloužení dnešní ulice Na Lužci směrem jižním (Z44), a napojení plochy Z10 na tento systém (Z57). Všechny ostatní plochy změn (zastavitelné plochy a plochy přestavby) jsou na současný stabilizovaný systém ostatních komunikací připojitelné přímo.

Pro zlepšení dopravní obsluhy západní části města a pro snížení dopravní zátěže v centru je navržen koridor dopravní infrastruktury KD1 pro realizaci místní komunikace a chodníků podél zastavitelné plochy Z3b s návazností na stabilizovaný i plánovaný komunikační systém v rámci zastavitelné plochy Z3b.

Územní plán vymezuje koridor dopravní infrastruktury KD3 pro realizaci nové komunikace napojující plochy výroby a skladování na silnici II. třídy mimo centrum města Lázně Bohdaneč.

Podmínky využití v koridoru KD1 a koridoru KD3 (podmínky využití stanovené v koridoru pozbývají platnosti vydáním územního rozhodnutí o umístění stavby, pro niž jsou vymezeny):

Pro části ploch s rozdílným způsobem využití zasahující do koridoru dopravní infrastruktury platí kromě podmínek využití stanovených pro tyto plochy následující podmínky využití:

hlavní využití:

- pozemní komunikace včetně souvisejících ploch

přípustné využití:

- úpravy stávajících pozemních komunikací vyvolané navrhovanou dopravní stavbou
- navazující stavby dopravní a technické infrastruktury (zejména vjezdy, parkovací stání, přípojky pro jednotlivé objekty)
- související i samostatné komunikace pro pěší a cyklisty
- související stavby a zařízení technické infrastruktury
- plochy ochranné a izolační zeleně, skladebné části ÚSES
- protihluková opatření
- protierozní a protipovodňová opatření
- revitalizační opatření na vodních tocích, terénní úpravy
- nezbytné asanační úpravy

podmíněně přípustné využití:

- ostatní pozemní komunikace, stavby a zařízení technické infrastruktury, pokud podstatným způsobem neomezí umístění navrhované dopravní stavby

nepřípustné využití:

- jakékoliv využití, které by podstatným způsobem omezilo umístění navrhované dopravní stavby

Odstavná stání u stabilizované i nové zástavby musí být řešena v rámci vymezených ploch nebo vlastních objektů. V rámci koncepce zvýšení parkovacích kapacit a pro uspokojení požadavků na parkovací stání jsou stabilizované plochy respektovány a nově vymezeny plochy dopravní infrastruktury silniční - záchytná parkoviště (Z39, Z54 a Z56) - a rozšířeno současné parkoviště při lázeňském parku (Z*). Další plocha pro toto využití se vymezuje formou přestavby (P12).

[3] V kapitole I.1.f) v podkapitole SPECIFICKÉ PODMÍNKY PRO VYUŽITÍ PLOCH S ROZDÍLNÝM ZPŮSOBEM VYUŽITÍ se vypouští text:

„využití ploch Z34 a Z35 se podmiňuje realizací obchvatu v ploše Z46a s dopravním napojením v ploše Z44,“

a nahrazuje se textem novým, který zní

„využití ploch Z34 a Z35 se podmiňuje realizací nové komunikace napojující plochy výroby a skladování na silnici II. třídy mimo centrum města Lázně Bohdaneč,“

SPECIFICKÉ PODMÍNKY PRO VYUŽITÍ PLOCH S ROZDÍLNÝM ZPŮSOBEM VYUŽITÍ:

- zastavitelné plochy budou využívány postupně, počínaje jejich částmi navazujícími na ZÚ,
- v plochách přestavby se nepřipouští nové stavby pro dosavadní způsob využití vyjma plochy P7,
- srážkové vody z ploch určených pro novou zástavbu budou před svedením do kanalizace a vodního toku vsakovány nebo zadržovány v rámci dané plochy,
- v plochách, které zasahují do vzdálenosti 50 m od okraje lesa, budou stavby hlavní i vedlejší včetně oplocení umístovány nejbližší ve vzdálenosti 25 m od okraje lesa,
- využití ploch Z3a, Z3b, Z8 a Z10 bude možné po doložení nepřekročení hygienických limitů hluku z plochy Z46a vymezené pro přeložku silnice I/36,
- využití ploch P11 a Z59 pro bydlení bude možné po doložení nepřekročení hygienických limitů hluku ze současné silnice II/333,
- využití ploch P13 a Z58 pro bydlení bude možné po doložení nepřekročení hygienických limitů hluku ze současné silniční komunikace I/36,
- využití plochy P14 pro bydlení bude možné po doložení nepřekročení hygienických limitů hluku ze stabilizované sousední plochy specifické (X),
- do plochy Z26 nebudou umístovány stavby a zařízení vyžadující ochranu před hlukem ze stabilizované plochy výroby a skladování – specifické využití (VX),
- využití plochy Z29 bude možné po doložení nepřekročení hygienických limitů hluku z této plochy na hranicích nejbližších chráněných venkovních prostorů,
- v ploše P7 nebudou umístovány stavby a zařízení vyžadující ochranu před hlukem z plochy Z29,
- využití ploch P7, P8, P9 a Z31 pro stavby a zařízení vyžadující ochranu před hlukem bude možné po doložení nepřekročení hygienických limitů hluku z plochy Z46a vymezené pro přeložku silnice I/36 a ze současné silnice II/333, včetně jejího napojení na přeložku silniční komunikace I/36, v těchto plochách se vylučuje trvalé bydlení,
- v ploše Z55 se připouští pouze využití umožněné ve vnitřním území lázeňského místa Statutem lázeňského místa,
- v plochách Z58, P5 a P10 se nepřipouští rodinné domy,
- v plochách technické infrastruktury – specifické využití (TX) bude při hranici s plochami určenými pro bydlení realizován pás zeleně ochranné a izolační tak, aby negativní vlivy ploch tohoto využití neomezovaly sousední plochy určené pro bydlení, v ploše Z20 před zahájením jejího využití,
- ve stabilizované ploše lázeňství (OL) bude respektována dominantní komína s čapím hnízdem,
- dopravní obsluhu návrhových ploch umístěných u současné trasy silnice I/36 nutno řešit prostřednictvím místních komunikací,
- využití plochy Z53 se podmiňuje realizací plochy zeleně ochranné a izolační Z52,
- ~~– využití ploch Z34 a Z35 se podmiňuje realizací obchvatu v ploše Z46a s dopravním napojením v ploše Z44,~~

- využití ploch Z34 a Z35 se podmiňuje realizací nové komunikace napojující plochy výroby a skladování na silnici II. třídy mimo centrum města Lázně Bohdaneč,
- v plochách K6 a K15 budou zachovány atraktivní průhledy na město, které budou navrženy v rámci projektu využití těchto ploch.
- zastavitelná plocha Z65: dopravní obslužnost parcel v zadním (jižním) traktu ploch s rozdílným způsobem využití BI - plochy bydlení, musí být zajištěna z nové místní obslužné komunikace realizované v ploše s rozdílným způsobem využití DS - plochy dopravní infrastruktury, realizace přístupových komunikací k parcelám v zadním traktu v plochách s rozdílným způsobem využití BI není přípustná,
- využití koridoru KD3 je podmíněno provedením posouzení dle § 67 zákona č. 114/1992 Sb., o ochraně přírody a krajiny a případně následnou realizací kompenzačních opatření, která vyloučí z takového posouzení.

[4] [V kapitole I.1.f) v podkapitole SPECIFICKÉ PODMÍNKY PRO VYUŽITÍ PLOCH S ROZDÍLNÝM ZPŮSOBEM VYUŽITÍ se na konec textu doplňuje odrážka nová, která zní:

„využití koridoru KD3 je podmíněno provedením posouzení dle § 67 zákona č. 114/1992 Sb., o ochraně přírody a krajiny a případně následnou realizací kompenzačních opatření, která vyloučí z takového posouzení.“

SPECIFICKÉ PODMÍNKY PRO VYUŽITÍ PLOCH S ROZDÍLNÝM ZPŮSOBEM VYUŽITÍ:

- zastavitelné plochy budou využívány postupně, počínaje jejich částmi navazujícími na ZÚ,
- v plochách přestavby se nepřipouští nové stavby pro dosavadní způsob využití vyjma plochy P7,
- srážkové vody z ploch určených pro novou zástavbu budou před svedením do kanalizace a vodního toku vsakovány nebo zadržovány v rámci dané plochy,
- v plochách, které zasahují do vzdálenosti 50 m od okraje lesa, budou stavby hlavní i vedlejší včetně oplocení umístovány nejbližší ve vzdálenosti 25 m od okraje lesa,
- využití ploch Z3a, Z3b, Z8 a Z10 bude možné po doložení nepřekročení hygienických limitů hluku z plochy Z46a vymezené pro přeložku silnice I/36,
- využití ploch P11 a Z59 pro bydlení bude možné po doložení nepřekročení hygienických limitů hluku ze současné silnice II/333,
- využití ploch P13 a Z58 pro bydlení bude možné po doložení nepřekročení hygienických limitů hluku ze současné silniční komunikace I/36,
- využití plochy P14 pro bydlení bude možné po doložení nepřekročení hygienických limitů hluku ze stabilizované sousední plochy specifické (X),
- do plochy Z26 nebudou umístovány stavby a zařízení vyžadující ochranu před hlukem ze stabilizované plochy výroby a skladování – specifické využití (VX),
- využití plochy Z29 bude možné po doložení nepřekročení hygienických limitů hluku z této plochy na hranicích nejbližších chráněných venkovních prostorů,
- v ploše P7 nebudou umístovány stavby a zařízení vyžadující ochranu před hlukem z plochy Z29,
- využití ploch P7, P8, P9 a Z31 pro stavby a zařízení vyžadující ochranu před hlukem bude možné po doložení nepřekročení hygienických limitů hluku z plochy Z46a vymezené pro přeložku silnice I/36 a ze současné silnice II/333, včetně jejího napojení na přeložku silniční komunikace I/36, v těchto plochách se vylučuje trvalé bydlení,
- v ploše Z55 se připouští pouze využití umožněné ve vnitřním území lázeňského místa Statutem lázeňského místa,

- v plochách Z58, P5 a P10 se nepřipouští rodinné domy,
- v plochách technické infrastruktury – specifické využití (TX) bude při hranici s plochami určenými pro bydlení realizován pás zeleně ochranné a izolační tak, aby negativní vlivy ploch tohoto využití neomezovaly sousední plochy určené pro bydlení, v ploše Z20 před zahájením jejího využití,
- ve stabilizované ploše lázeňství (OL) bude respektována dominanta komína s čapím hnízdem,
- dopravní obsluhu návrhových ploch umístěných u současné trasy silnice I/36 nutno řešit prostřednictvím místních komunikací,
- využití plochy Z53 se podmiňuje realizací plochy zeleně ochranné a izolační Z52,
- ~~– využití ploch Z34 a Z35 se podmiňuje realizací obchvatu v ploše Z46a s dopravním napojením v ploše Z44,~~
- využití ploch Z34 a Z35 se podmiňuje realizací nové komunikace napojující plochy výroby a skladování na silnici II. třídy mimo centrum města Lázně Bohdaneč,
- v plochách K6 a K15 budou zachovány atraktivní průhledy na město, které budou navrženy v rámci projektu využití těchto ploch.
- zastavitelná plocha Z65: dopravní obslužnost parcel v zadním (jižním) traktu ploch s rozdílným způsobem využití BI - plochy bydlení, musí být zajištěna z nové místní obslužné komunikace realizované v ploše s rozdílným způsobem využití DS - plochy dopravní infrastruktury, realizace přístupových komunikací k parcelám v zadním traktu v plochách s rozdílným způsobem využití BI není přípustná,
- využití koridoru KD3 je podmíněno provedením posouzení dle § 67 zákona č. 114/1992 Sb., o ochraně přírody a krajiny a případně následnou realizací kompenzačních opatření, která vyplynou z takového posouzení.

9 PROKÁZÁNÍ POTŘEBY VYMEZENÍ ZASTAVITELNÝCH PLOCH

Změnou č. VIII územního plánu Lázně Bohdaneč nedochází k vymezení nové zastavitelné plochy.

10 ZPRÁVA O VYHODNOCENÍ VLIVŮ NA UDRŽITELNÝ ROZVOJ ÚZEMÍ OBSAHUJÍCÍ ZÁKLADNÍ INFORMACE O VÝSLEDKÁCH TOHOTO VYHODNOCENÍ VČETNĚ VÝSLEDKŮ VYHODNOCENÍ VLIVŮ NA ŽIVOTNÍ PROSTŘEDÍ

Vzhledem ke skutečnosti, kdy nebylo krajským úřadem v uplatněném stanovisku podle § 55a odst. 2 písm. d) a e) stavebního zákona požadováno posoudit změnu č. VIII územního plánu Lázně Bohdaneč z hlediska vlivů na životní prostředí a stejně tak byl podle výše uvedeného paragrafu vyloučen významný vliv na evropsky významnou lokalitu a ptačí oblast, nebylo provedeno vyhodnocení vlivů na udržitelný rozvoj území.

Stanovisko krajského úřadu k návrhu koncepce podle § 10g zákona o posuzování vlivů na životní prostředí proto nemohlo být uplatněno.

11 STANOVISKO KRAJSKÉHO ÚŘADU PODLE § 50 Odst. 5 STAVEBNÍHO ZÁKONA

Vzhledem ke skutečnosti, kdy nebylo krajským úřadem v uplatněném stanovisku podle § 55a odst. 2 písm. d) a e) stavebního zákona požadováno posoudit změnu č. VIII územního plánu Lázně Bohdaneč z hlediska vlivů na životní prostředí a stejně tak byl podle výše uvedeného paragrafu vyloučen významný vliv na evropsky významnou lokalitu a ptačí oblast, nebylo provedeno vyhodnocení vlivů na udržitelný rozvoj území.

Stanovisko krajského úřadu k návrhu koncepce podle § 10g zákona o posuzování vlivů na životní prostředí proto nemohlo být uplatněno.

12 SDĚLENÍ, JAK BYLO STANOVISKO PODLE § 50 Odst. 5 STAVEBNÍHO ZÁKONA ZOHLEDNĚNO

Vzhledem ke skutečnosti, kdy nebylo krajským úřadem v uplatněném stanovisku podle § 55a odst. 2 písm. d) a e) stavebního zákona požadováno posoudit změnu č. VIII územního plánu Lázně Bohdaneč z hlediska vlivů na životní prostředí a stejně tak byl podle výše uvedeného paragrafu vyloučen významný vliv na evropsky významnou lokalitu a ptačí oblast, nebylo provedeno vyhodnocení vlivů na udržitelný rozvoj území.

Stanovisko krajského úřadu k návrhu koncepce podle § 10g zákona o posuzování vlivů na životní prostředí proto nemohlo být uplatněno.

13 VÝČET ZÁLEŽITOSTÍ NADMÍSTNÍHO VÝZNAMU, KTERÉ NEJSOU ŘEŠENY V ZÁSADÁCH ÚZEMNÍHO ROZVOJE, S ODŮVODNĚNÍM POTŘEBY JEJICH VYMEZENÍ

Ve změně č. VIII územního plánu Lázně Bohdaneč nejsou navrhovány žádné záměry, které by mohly být identifikovány jako záměry nadmístního významu.

14 VYHODNOCENÍ PŘEDPOKLÁDANÝCH DŮSLEDKŮ NAVRHOVANÉHO ŘEŠENÍ NA ZEMĚDĚLSKÝ PŮDNÍ FOND A NA POZEMKY URČENÉ K PLNĚNÍ FUNKCÍ LESA

14.1 VYHODNOCENÍ ZÁBORU POZEMKŮ ZEMĚDĚLSKÉHO PŮDNÍHO FONDU (ZPF)

kód	navržené využití	souhrn výměry záboru (ha)	výměra zábor podle tříd ochrany (ha)					odhad výměry záboru, na které bude provedena rekultivace	informace o existenci závlah	informace o existenci odvodnění	informace o existenci staveb k ochraně pozemku před erozní činností vody	informace podle ustanovení § 3 odst. 1 písm. g)
			I.	II.	III.	IV.	V.					
KD3	plochy smíšené obytné	0,33	0	0	0	0,33	0	0	0,13	0	0	
ZÁBOR ZPF CELKEM		0,33	0	0	0	0,33	0	0	0,13	0	0	

14.2 ODŮVODNĚNÍ ZÁBORŮ PŮDNÍHO FONDU I. A II. TŘÍDY OCHRANY

Na půdách I. a II. třídy ochrany není změnou navrhována žádná nová zastavitelná plocha nebo koridor.

14.3 ODŮVODNĚNÍ ZÁBORŮ PŮDNÍHO FONDU III., IV. A V. TŘÍDY OCHRANY

Změnou č. VIII územního plánu Lázně Bohdaneč je na půdách IV. třídy ochrany navrhován koridor dopravní infrastruktury KD3 pro realizaci nové komunikace, která by měla mít za úkol odvedení dopravy z areálů výroby a skladování mimo zastavěné území a centrum sídla. Nová komunikace by se měla napojovat na silnici II. třídy (II/211) mimo zastavěné území města Lázně Bohdaneč.

Cílem změny č. VIII územního plánu Lázně Bohdaneč je tedy napojit celou průmyslovou zónu na jihu města Lázně Bohdaneč na silnici II/211 mimo zastavěné území města Lázně Bohdaneč a odlehčit tak územím bytové zástavby a centru města od automobilové a nákladní dopravy.



záměr nové komunikace

Veřejný zájem na vymezení tohoto koridoru převládá nad zájmy ochrany zemědělského půdního fondu.

Dále je vhodné zmínit, že změnou č. VIII územního plánu Lázně Bohdaneč, resp. vymezením koridoru KD3

- nedochází k narušení organizace zemědělského půdního fondu, hydrologických a odtokových poměrů v území, neboť záměr je umístěn v souběhu s koridorem stávajícího elektrického vedení,
- nedochází k narušení sítě zemědělských účelových komunikací, neboť tyto nejsou záměrem nové komunikace rušeny,
- koridor je vymezen v pouze nezbytně nutném rozsahu, pro odvedení dopravy mimo zastavěné území města,
- nedochází k narušování obhospodařování zemědělského půdního fondu, neboť koridor je vymezen, pokud možno po okrajích zemědělských půdních bloků, aniž by je nadbytečně rozděloval.

14.4 VYHODNOCENÍ ZÁBORU POZEMKŮ URČENÝCH K PLNĚNÍ FUNKCÍ LESA (PUPFL)

Při vymezování zastavitelných ploch na pozemcích určených k plnění funkcí lesa (dále jen „PUPFL“) je vhodné zvažovat veřejný zájem na rozvoji města v porovnání s veřejným zájmem spočívajícím v ochraně PUPFL. Pro určení, zda převažuje v níže uvedeném konkrétním případě veřejný zájem na ochraně PUPFL nebo veřejný zájem spočívající v realizaci komunikace umožňující rozvoj města a přispívající k ochraně zdraví jeho obyvatel, byly tyto dva do jisté míry protichůdně veřejné zájmy popsány takto:

Zájem na vybudování nové komunikace zahrnuje naplňovat veřejný zájem v oblasti rozvoje města, neboť bez nového napojení navrhovaných ploch výroby a skladování na stávající komunikaci II. třídy nelze tyto plochy využít pro vznik nových areálů podnikatelských aktivit přinášející nové pracovní příležitosti a nové finanční příjmy městu. Taktéž bez realizace nové komunikace nelze vymístit současnou kamionovou dopravu z obytných částí města a jeho centra. V tomto případě se jedná se taktéž o veřejný zájem, neboť realizace nové komunikace přináší zlepšení hygienické situace ve městě (snížení hluku, vibrací, emisí atd.) a zvýšení kvality veřejných prostranství s ohledem na výrazné snížení automobilové dopravy. V důsledku by tak mělo dojít i ke zlepšení kvality života v daném území, neboť dojde ke snížení objemů kamionové dopravy a nezbytných každodenních cest individuální motorovou dopravou, snížení negativních dopadů z dopravy na životní prostředí a na zdraví obyvatel.

Naproti tomu veřejným zájmem je ochrana lesa jako národního bohatství, tvořícího nenahraditelnou složku životního prostředí, pro plnění všech jeho funkcí a pro podporu trvale udržitelného hospodaření v něm. Ochrana lesa a ochranným opatřením je činnost směřující k omezení vlivu škodlivých činitelů, proti škodlivým činitelům a zmírňování následků jejich působení (§ 1 a § 2 zákona č. 289/1995 Sb., o lesích a o změně a doplnění některých zákonů (lesní zákon)).

Les lze tedy vnímat ze dvou úhlů pohledu, ten první je dán jeho zařazením do příslušné kategorie (lesy ochranné, lesy zvláštního určení a lesy hospodářské). V níže uvedeném případě se jedná o les zvláštního určení, subkategorie 31b lesy v ochranných pásmech zdrojů přírodních léčivých a stolních minerálních vod. Funkce mimoprodukčních funkcí lesa je zde tak nadřazena funkcím produkčním, resp. veřejný zájem na zlepšení a ochraně životního prostředí nebo jiný oprávněný zájem na plnění mimoprodukčních funkcí lesa je nadřazen funkcím produkčním.

Na druhé straně jí však můžeme chápat z pohledu ekologického (ekologická funkce spočívá v tom, že zpomalují odtok povrchových vod, zabraňují erozi, snižují vysychání půdy či rychlost větru, ovlivňují klima ve svém okolí a v neposlední řadě pohlcují CO₂ a produkují kyslík).

Při úvaze, jaký veřejný zájem převažuje, byl porovnáván zájem v oblasti rozvoje města a zlepšení hygienické situace ve městě s veřejným zájmem na ochraně lesa z pohledu jeho funkcí a pohledu ekologického.

Veřejný zájem na rozvoji města.

Stávající areály výroby a skladování, podnikatelských aktivit jsou přístupné pouze po stávající komunikaci procházející zastavěným územím města, mezi zástavbou rodinných a bytových domů. Další rozvoj těchto areálů není možný, neboť stávající a jedinou přístupovou komunikací není možné dále zatěžovat osobní a kamionovou dopravou. Již v současné době je tato komunikace enormně zatížena dopravou s negativními dopady na obytnou zástavbu a další navýšení dopravy již tak není přípustné. Taktéž jsou v územním plánu Lázně Bohdaneč v návaznosti na tuto lokalitu vymezeny větší rozvojové plochy pro možnost realizovat nové podnikatelské záměry nebo přesun stávajících areálů dále od obytné zástavby. Realizace nové komunikace dle návrhu změny územního plánu tak umožní další podnikatelský rozvoj ve městě Lázně Bohdaneč, což bude mít vliv na nové pracovní příležitosti, nové finanční příjmy města a zvýšení podnikatelské atraktivity.

Veřejný zájem na zlepšení hygienické situace ve městě (snížení hluku, vibrací, emisí atd.).

Současný stav, kdy jediný přístup k areálům výroby a skladování vede historicky přes obytnou zástavbu a centrum města a obytná zástavba je tak zatížena negativními vlivy z automobilové a kamionové dopravy lze hodnotit jako negativní. Realizace nové komunikace dle návrhu změny územního plánu umožní výrazné snížení objemů kamionové dopravy a nezbytných každodenních cest individuální motorovou dopravou, což přinese snížení negativních dopadů z dopravy na životní prostředí a na zdraví obyvatel. V důsledku toho by tak mělo dojít i ke zlepšení kvality života v daném území.

K těmto veřejným zájmům lze doplnit, že současně platný územní plán sice umožňuje napojení stávajících areálů výroby a skladování a vymístění dopravy z obytných částí města, a to návrhem přeložky silnice I/36, nicméně územní plán detailně neřeší napojení na tuto přeložku. Tato je pouze obecně umožněna přes správní území obce Rybitví, kde je navíc možné napojení vymezeno pouze jako územní rezerva. V případě budoucího prověření hrozí, že územní rezerva nemusí být převedena do návrhu a dopravní napojení tak nebude možné. Navíc realizace přeložky I/36 není ze strany státu prioritní stavbou. Její realizaci město Lázně Bohdaneč nemůže ovlivnit. Navržené dopravní řešení v územním plánu je závislé na vůli sousední obce Rybitví, na prověření územní rezervy, na vůli státu realizovat přeložku silnice I/36. Oproti tomu komunikace navržená změnou územního plánu bude realizována ve spolupráci město a žadatel o změnu územního plánu. Její realizace může být velmi rychlá, což umožní v brzké době řešit rozvoj města a hygienickou situaci v části města.

Veřejný zájem na ochraně lesa. Na úvod je potřeba uvést, že v současné době ani nikdy v minulosti na dotčeném území realizací komunikace se lesní porosty nevyskytovali. Nová komunikace je navrhována mezi elektrickým vedením, resp. v jeho ochranných pásmech.

Z porovnání historických a současných ortofotomap vyplývá, že v roce 1937 se v dané lokalitě nacházely pole, orná půda. V pozdějších 60. a 70. letech zašlo docházet k zalesňované lokality, nicméně v této době se realizovalo taktéž elektrické vedení, které je v dané lokalitě i současně. Na pozemcích, na kterých by měla být realizována komunikace, tak nikdy les nebyl. Historicky byly dotčeny pozemky ornou půdou a v současné době se jedná o louky s nálety dřevin. Lze doplnit, že z hlediska významnosti se jedná o významné elektrické vedení v trase rozvodna Opočinek, elektrárna Opatovice, s odbočkou do areálu významné chemické firmy Synthesia a.s. Nelze tak předpokládat, že by stávající el. Vedení bylo rušeno nebo překládáno (žádný takovýto záměr není ze strany ČEZ Distribuce evidován).

Veřejný zájem na ochraně lesa.

Co se týká pozemků, dotčených záměrem návrhu nové komunikace, s ohledem na jejich situování a zařazení nelze předpokládat žádné produkční využití. S ohledem na zařazení do příslušné kategorie by mělo být cílem hospodaření

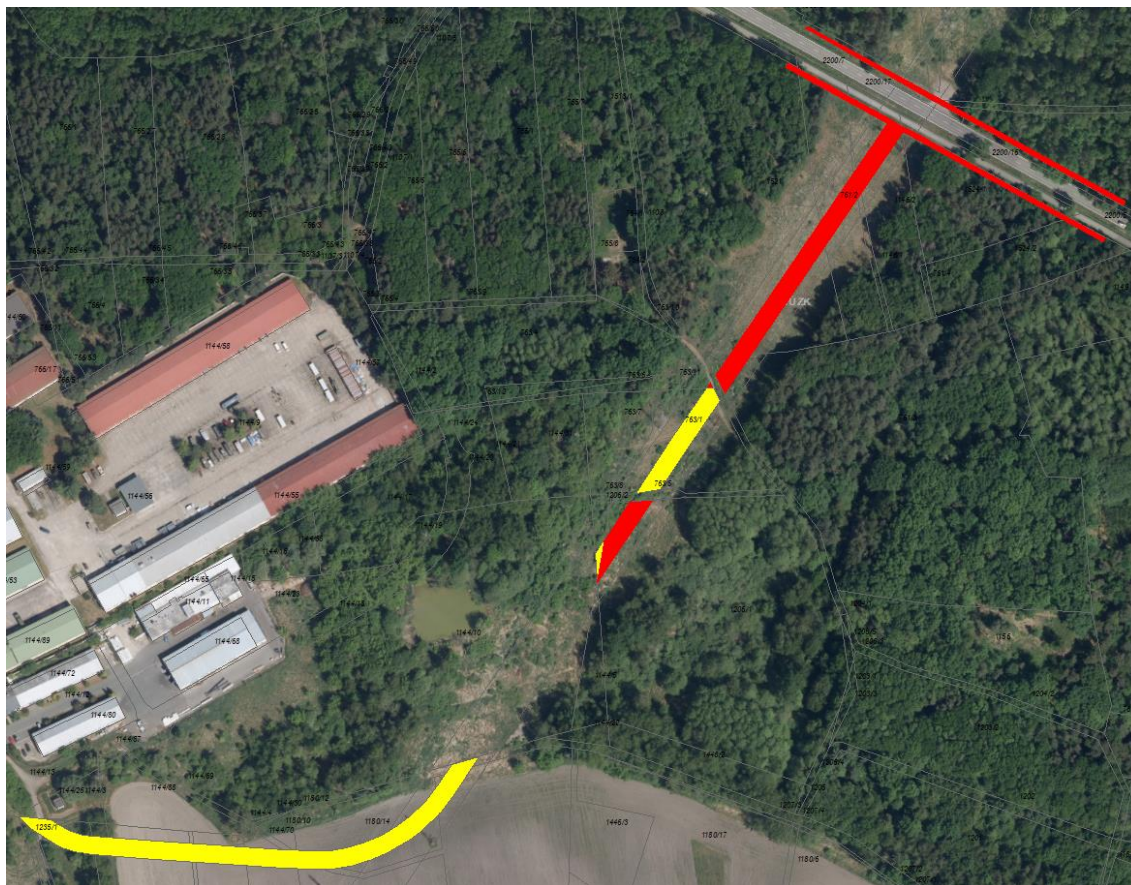
- zajištění ochrany přírodních léčivých zdrojů a zdrojů přírodních minerálních vod (ochrana před erozí a znečištěním a zajištění sanitární ochrany),
- trvale udržitelné hospodaření vedoucí k zajištění ekologické stability lesů ochranných pásem přírodních léčivých zdrojů a zdrojů přírodních minerálních vod (trvalost funkce),
- zajištění hospodářských cílů vlastníků lesů (bezpečnost produkce).

Porovnání veřejných zájmů.

Pozemky dotčené záměrem nové komunikace jsou umístěny v ochranných pásmech elektrického vedení, proto s ohledem na zařazení do příslušné kategorie přichází v úvahu pouze možná funkce

ochrana před erozí a znečištěním a zajištění sanitární ochrany a s tím vlastně i ekologická funkce spočívající ve zpomalování odtoku povrchových vod, zabraňování eroze a snižování vysychání půdy a ovlivňování klimatu ve svém okolí.

Realizací nové komunikace bude tato funkce snížena do jisté míry snížena, a to v rozsahu předpokládaného záboru 3267 m². Na níže uvedeném schématu je červeně znázorněn předpokládaný zábor PUPFL, žlutě předpokládaný zábor ZPF.



Na dalším schématu je znázorněn rozsah lesů les zvláštního určení, subkategorie 31b lesy v ochranných pásmech zdrojů přírodních léčivých a stolních minerálních vod. Tyto jsou stanoveny s ohledem na přítomnost lázní Bohdaneč. Plošná výměra těchto lesů je 786 ha. Zábor části pozemků v rozsahu 0,3 ha, které jsou navíc v ochranném pásmu elektrického vedení a s ohledem na tento limit je jejich funkce značně omezená, nemůže mít na cíl vymezení lesů v ochranných pásmech zdrojů přírodních léčivých a stolních minerálních vod Lázní Bohdaneč jakýkoliv negativní vliv, resp. snížení nebo omezení jejich výše popsané funkce.



Při hledání možných řešení, jak navrhnout novou komunikaci a zároveň respektovat cíle a úkoly územního plánování, bylo zkonstatováno, že navržené trasování komunikace je nejvhodnější, neboť odvede dopravu mimo obytné části města a napojí stávající i navrhované areály výroby a skladování. Zároveň trasa komunikace prochází ochranným pásmem elektrického napětí a tím je minimalizován zásad do lesních porostů, zemědělských ploch a taktéž ji tím minimalizována fragmentace krajiny.

Při konečné úvaze, který zájem zde převládá, bylo dospěno k závěru, že veřejný zájem na rozvoji města a zlepšení hygienické situace v něm je větší než veřejný zájem na ochraně lesa, neboť zmenšením plochy lesa o 0,3 ha z celkové jeho velikosti 786 ha, navíc na pozemcích výrazně limitovaných pro jeho předpokládanou funkci nedojde k výraznému narušení funkce tohoto lesa. Les bude i po tomto zmenšení plnit i nadále funkce

- zajištění ochrany přírodních léčivých zdrojů a zdrojů přírodních minerálních vod (ochrana před erozí a znečištěním a zajištění sanitární ochrany),
- trvale udržitelné hospodaření vedoucí k zajištění ekologické stability lesů ochranných pásem přírodních léčivých zdrojů a zdrojů přírodních minerálních vod (trvalost funkce),
- zajištění hospodářských cílů vlastníků lesů (bezpečnost produkce).

a taktéž funkci ekologickou, bioklimatickou i hygienickou

- zmírňování rychlosti větru či teplotních extrémů, zvyšování vzdušné vlhkosti apod.,
- zadržování prachu, mikroorganismů, hluku, regenerace a ionizace vzduchu apod.

S ohledem na výše uvedené tak lze zábor lesa o výměře 0,3 ha akceptovat.

15 ROZHODNUTÍ O NÁMITKÁCH A JEJICH ODŮVODNĚNÍ

1	Ministerstvo obrany, Agentura hospodaření s nemovitým majetkem
<p><u>Text námítky:</u></p> <p>Požaduji upravit změnu č. VIII územního plánu Lázně Bohdaneč následovně:</p> <p>plochu KD3 – vymezuující koridor dopravní infrastruktury - na p.č. 1144/39, p.č. 781/11, p.č. 1144/30, p.č. 1144/89, p.č. 1144/53, p.č. 1144/52, p.č. 1144/9 a stavba bez čp/če, tech.vyb, na p.č. 1144/26 v k.ú. Lázně Bohdaneč z návrhu vyloučit a záměr realizovat mimo nemovitosti ve vlastnictví České republiky s příslušností hospodařit pro Ministerstvo obrany.</p> <p>Záměr plochy KD3 – vymezuující koridor dopravní infrastruktury – doplnit o návrh řešení dopravy v prostoru hlavního vjezdu/výjezdu a nouzového vjezdu/výjezdu do vojenského areálu tak, aby byl umožněn pohyb těžké vojenské techniky s návěsem.</p>	
<p>Rozhodnutí o námitce: námitce se vyhovuje</p>	
<p><u>Odůvodnění rozhodnutí o námitce:</u></p> <p>V textové části změny bude doplněn následující text:</p> <p>Realizací nové komunikace v koridoru KD3 musí její návrh zohlednit stávající hlavní vjezd/výjezd a plánovaný nouzový vjezd/výjezd do vojenského areálu s ohledem na pohyb těžké vojenské techniky a nákladních vozidel s návěsem, která je nedílnou součástí běžného provozu areálu. Záměr nové komunikace musí být koordinován s Ministerstvem obrany a jeho realizací nesmí dojít k omezení hlavního vjezdu/výjezdu a zároveň i plánovaného nouzového vjezdu/výjezdu do vojenského areálu.</p> <p>Nová komunikace v koridoru KD3 bude realizována mimo objekty ve správě Provozního střediska 0529 Pardubice, resp. mimo nemovitosti ve vlastnictví České republiky s příslušností hospodařit pro Ministerstvo obrany. V případě sítě technické infrastruktury nebudou tyto realizací nové komunikace přerušeny.</p>	
2	Správa Provozního střediska 0529 Pardubice
<p><u>Text námítky:</u></p> <p>Správa Provozního střediska 0529 Pardubice k návrhu změny č.VIII územního plánu Lázně Bohdaneč nemá námitek za níže uvedených podmínek.</p> <p>Ve vyznačeném zájmovém území se nacházejí níže uvedené vojenské objekty a to:</p> <p>Na poz. parc.č.781/11 se nachází zděná trafostanice pro kasárna Lázně Bohdaneč, tento areál je oplocený. Z této trafostanice vedou kabelové rozvody pro objekt kasárna a elektropřípojka pro objekt přečerpávací stanice, která je umístěna na poz.parcele č. 1 144/26.</p> <p>Na poz. parc.č. 1 144/16 se nachází zděná přečerpávací stanice, která slouží pro odvod splaškových vod z kasáren Lázně Bohdaneč, tento areál je oplocený. K této přečerpávací stanici je vedena splašková kanalizace z areálu kasáren a z této přečerpávací stanice je pak vedena kanalizace v komunikaci směrem do města Lázně Bohdaneč.</p> <p>Dále ve vyznačeném zájmovém území prochází dešťová kanalizace z kasáren k objektu přečerpávací stanice a dále přes poz.p.č. 1257/32 do místní vodoteče.</p>	

Zamýšlenou výstavou komunikace nebudou tyto inženýrské sítě, které jsou v péči SPS 0529 Pardubice, porušeny.

Před zahájením výkopových prací zajistí stavebník vytýčení těchto inženýrských sítí, aby nedošlo k jejich porušení.

V příloze Vám přikládáme situaci s vyznačením těchto podzemních inženýrských sítí.

Rozhodnutí o námitce: námitce se vyhovuje

Odůvodnění rozhodnutí o námitce:

V textové části změny bude doplněn následující text:

Realizací nové komunikace v koridoru KD3 musí její návrh zohlednit stávající hlavní vjezd/výjezd a plánovaný nouzový vjezd/výjezd do vojenského areálu s ohledem na pohyb těžké vojenské techniky a nákladních vozidel s návěsem, která je nedílnou součástí běžného provozu areálu. Záměr nové komunikace musí být koordinován s Ministerstvem obrany a jeho realizací nesmí dojít k omezení hlavního vjezdu/výjezdu a zároveň i plánovaného nouzového vjezdu/výjezdu do vojenského areálu.

Nová komunikace v koridoru KD3 bude realizována mimo objekty ve správě Provozního střediska 0529 Pardubice, resp. mimo nemovitosti ve vlastnictví České republiky s příslušností hospodařit pro Ministerstvo obrany. V případě sítí technické infrastruktury nebudou tyto realizací nové komunikace přerušeny.

16 VYHODNOCENÍ PŘIPOMÍNEK

K návrhu změny územního plánu nebyly uplatněny žádné připomínky.

Poučení

Proti změně č. VIII územního plánu Lázně Bohdaneč vydané formou opatření obecné povahy nelze podat opravný prostředek (§ 173 odst. 2 zákona č. 500/2004 Sb., správní řád, v platném znění).

Účinnost

Toto opatření obecné povahy nabývá účinnosti patnáctým dnem po dni vyvěšení na úřední desce (§ 173 odst. 2 zákona č. 500/2004 Sb., správní řád, v platném znění).

Ing. Josef Štěpanovský

starosta města

Ing. Tereza Novotná

místostarostka města