

RNDr. Milan Macháček - EKOEX JIHLAVA
Žižkova 93, 586 01 JIHLAVA
tel/fax: 567 308 871 GSM:603 891 284
e-mail: ekoex @iol.cz



ekologické expertízy, poradenství a služby
IČO 665 37 819

X. ZMĚNY ÚZEMNÍHO PLÁNU MĚSTA PARDUBICE

KRAJ PARDUBICKÝ, Statutární město Pardubice

k.ú. **Pardubice**, Černá za Bory, **Dražkovice**, Drozdice, Hostovice, Lány na Důlku, Mnětice, **Nemošice**, Nové Jesenčany, Ohrazenice, Opočíněk, Pardubičky, Popkovice, Rosice nad Labem, Semtín, Staré Čivice, Staročensko, Studánka, **Svítkov a Trnová**.

(zvýrazněná k.ú. se týkají SEA hodnocení)

Předkladatel:

**Magistrát města Pardubic,
Stavební úřad - oddělení územního plánování**

POSOUZENÍ KONCEPCE

Vyhodnocení vlivů koncepce na životní prostředí dle zákona č. 100/2001 Sb., o posuzování vlivů na životní prostředí, ve znění pozdějších předpisů a dle přílohy zákona č. 183/2006 Sb., o územním plánování a stavebním řádu

zak.č.2010.022/EX

Autorizovaná osoba: **RNDr. Milan MACHÁČEK**
(zpracovatel) osvědčení č.j. 6333/246/OPV/93 ze dne 15.4.1993

Jihlava, září -listopad 2010

X. ZMĚNY ÚZEMNÍHO PLÁNU MĚSTA PARDUBICE (1. aktualizace k upravenému návrhu)

KRAJ PARDUBICKÝ, Statutární město Pardubice

k.ú. **Pardubice**, Černá za Bory, **Dražkovice**, Drozdice, Hostovice, Lány na Důlku, Mnětice, **Nemošice**, Nové Jesenčany, Ohrazenice, Opočíněk, Pardubičky, Popkovice, Rosice nad Labem, Semtín, Staré Čivice, Staročensko, Studánka, **Svítkov** a **Trnová**.
(*zvýrazněná k.ú. se týkají SEA hodnocení*)

Předkladatel:

**Magistrát města Pardubic,
Stavební úřad - oddělení územního plánování**

POSOUZENÍ KONCEPCE

Vyhodnocení vlivů koncepce na životní prostředí dle zákona č. 100/2001 Sb., o posuzování vlivů na životní prostředí, v platném znění a dle přílohy zákona č. 183/2006 Sb., o územním plánování a stavebním řádu

Předložené SEA hodnocení bylo zpracováno:

RNDr. Milan MACHÁČEK

- *autorizovaná osoba pro zpracování dokumentací a posudků podle zák. č. 100/2001 Sb., držitel osvědčení o odborné způsobilosti č.j. 6333/246/OPV/93 ze dne 15.4.1993, prodlouženo rozhodnutím MŽP č.j. 23877/ENV/06 ze dne 7.4.2006*
- *autorizovaná osoba pro provádění biologického hodnocení podle § 67 zákona č. 114/1992 Sb., v platném znění, rozhodnutí MŽP o autorizaci č.j. 1725/640/06 ze dne 10.10.2006*
- *autorizovaná osoba k provádění posouzení podle § 45i zákona č. 114/1992 Sb., v platném znění, rozhodnutí o autorizaci č.j. 2396/630/06 ze dne 30.1.2007*



Jihlava, 30 listopadu 2010

Obsah:

ÚVODEM.....	5
A. ÚDAJE O PŘEDKLADATELI	6
B. ÚDAJE O KONCEPCI.....	7
Důvody pořízení koncepce	7
Řešené území	8
Obsah koncepce	8
Vlastní řešené plochy (lokality)	10
Koncepce veřejné infrastruktury	12
Limity využití území	12
C. ZHODNOCENÍ VZTAHU ÚZEMNĚ PLÁNOVACÍ DOKUMENTACE K CÍLŮM OCHRANY ŽIVOTNÍHO PROSTŘEDÍ PŘIJATÝM NA VNITROSTÁTNÍ ÚROVNI ...	15
D. ÚDAJE O DOTČENÉM ÚZEMÍ	18
Údaje o současném stavu životního prostředí v řešeném území a jeho předpokládaném vývoji, pokud by nebyla uplatněna územně plánovací dokumentace.	18
Současný stav	18
Předpokládaný vývoj bez provedení koncepce (nulový scénář).....	20
Charakteristiky životního prostředí, které by mohly být uplatněním územně plánovací dokumentace významně ovlivněny	21
Současné problémy a jevy životního prostředí, které by mohly být uplatněním územně plánovací dokumentace významně ovlivněny, zejména s ohledem na zvláště chráněná území a ptačí oblasti.	22
E . ZHODNOCENÍ STÁVAJÍCÍCH A PŘEDPOKLÁDANÝCH VLVIVŮ NAVRHOVANÝCH VARIANT ÚZEMNĚ PLÁNOVACÍ DOKUMENTACE,.....	23
Hodnocení vlivů na lokality soustavy Natura 2000	28
Porovnání zjištěných nebo předpokládaných kladných a záporných vlivů podle jednotlivých variant řešení a jejich zhodnocení.	29
Porovnání zjištěných variant.....	29
Postupy vyhodnocení.....	29
Problémy při shromažďování požadovaných údajů	29
F. POPIS NAVRHOVANÝCH OPATŘENÍ PRO PŘEDCHÁZENÍ, SNÍŽENÍ NEBO KOMPENZACI VŠECH ZJIŠTĚNÝCH NEBO PŘEDPOKLÁDANÝCH ZÁVAŽNÝCH ZÁPORNÝCH VLVIVŮ NA ŽIVOTNÍ PROSTŘEDÍ.	30
G. ZHODNOCENÍ ZPŮSOBU ZAPRACOVÁNÍ VNITROSTÁTNÍCH CÍLŮ OCHRANY ŽIVOTNÍHO PROSTŘEDÍ DO ÚZEMNĚ PLÁNOVACÍ DOKUMENTACE A JEJICH ZOHLEDNĚNÍ PŘI VÝBĚRU VARIANT ŘEŠENÍ.....	32
H. NÁVRH UKAZATELŮ PRO SLEDOVÁNÍ VLVIVU ÚZEMNĚ PLÁNOVACÍ DOKUMENTACE NA ŽIVOTNÍ PROSTŘEDÍ	33
I. NETECHNICKÉ SHRUTÍ VÝŠE UVEDENÝCH ÚDAJŮ	34
J. ZÁVĚRY A DOPORUČENÍ VČETNÉ NÁVRHU STANOVISKA KE KONCEPCI:.....	36
Závěry a výstupy	36
Návrh stanoviska:.....	37
POUŽITÉ PODKLADY A ZDROJE INFORMACÍ.....	40
ZÁVĚREČNÁ DOLOŽKA.....	42
PŘÍLOHY	42

Seznam hlavních použitých zkratk:

BPEJ	bonitované půdně ekologické jednotky
ČHMÚ	Český hydrometeorologický ústav
ČÍŽP	Česká inspekce životního prostředí
ČOV	čistírna odpadních vod
DP	dobyvací prostor
EIA	Environmental Impact Assessment - posuzování vlivů na životní prostředí
EO	ekvivalentní obyvatelé (pro výpočty parametrů ČOV)
EVL	Evropsky významná lokalita dle NV č. 132/2005 Sb.
CHLÚ	chráněné ložiskové území
CHOPAV	chráněná oblast přirozené akumulace vod
IP	interakční prvek
KHS	Krajská hygienická stanice
KÚ	krajský úřad
LBC	lokální biocentrum
LBK	lokální biokoridor
MěÚ	Městský úřad
MŽP ČR	ministerstvo životního prostředí České republiky
NA	nákladní automobily
NRBK	nadregionální biokoridor
OkÚ	okresní úřad
OP	ochranné pásmo (bez specifikace)
OÚ	obecní úřad
PPK	přírodní park
PR	přírodní rezervace
PUPFL	pozemky určené k plnění funkcí lesa (bývalý LPF)
RBC	regionální biocentrum
RBK	regionální biokoridor
RŽP	referát životního prostředí
STL	středotlaký (plynovod)
ÚP	územní plán
ÚPD	územně plánovací dokumentace
ÚPSÚ	územní plán sídelního útvaru
ÚSES	územní systém ekologické stability
VKP	významný krajinný prvek
VN	vysoké napětí
VPS	veřejně prospěšná stavba
VTL	vysokotlaký (plynovod)
VÚC	velký územní celek
VVN	velmi vysoké napětí
ZCHÚ	zvláště chráněné území
ZPF	zemědělský půdní fond
ZÚ	zastavěné území

ÚVODEM

Město Pardubice má územní plán, který byl schválen 4. září roku 2001. Od této doby byly schváleny I., II., III., IV., V., VII., VII.A, VIII a IX. změny územního plánu, které v převážné míře upravovaly funkční využití ploch v jednotlivých lokalitách na území města. Následně, po vydání územního plánu, Zastupitelstvo města Pardubice v září 2003 schválilo koncepci řešení vnější dopravní sítě a v listopadu 2003 koncepci řešení vnitřní dopravní sítě města Pardubice, které se staly podkladem pro zpracování VI. změn územního plánu města Pardubice (dále také „ÚPMP“). Expertizou doporučené a obecně přijaté koncepční změny systému dopravy a současně změna základní územně plánovací legislativy na počátku roku 2007 spojená s rozpracováním aplikace nového stavebního zákona včetně její koordinace v rámci kraje vyloučily použití Zadání VI. změn ÚPMP zpracovaného v roce 2004. Uvedené podmínky byly důvodem pro zahájení procesu pořizování nového Zadání VI. změn Územního plánu města Pardubice. To bylo zpracováno v říjnu 2007 a návrh Změn VI ÚP Pardubice v říjnu 2008; v prosinci 2008 bylo ukončeno SEA hodnocení Koncepce VI Změny ÚP Pardubice (Macháček M a kol., 12/2008). Aktualizace VI Změn včetně SEA hodnocení byla zpracována listopadu 2009 (Macháček M a kol., 11/2009)

Platný územní plán byl zpracováván v souladu s potřebami města a zároveň tak, aby byly chráněny hlavní složky životního prostředí a nedošlo k narušení přírodních i urbanistických hodnot řešeného území, se zohledněním vazeb v kontaktním i širším okolí. Byly stanoveny zásady využívání území – zejména prostřednictvím regulativů funkčního využití, byly stanoveny zásady rozvoje jednotlivých funkčních složek, především dopravy a inženýrských sítí.

Vzhledem k časovému odstupu od zpracování platného územního plánu, byly uplatňovány požadavky na jeho změny jednak vlastníky pozemků jednak městem. Město pořídilo postupně I. – V., VII., VII.A, VIII a IX. změny územního plánu. VI. změny územního plánu řešily poměrně zásadní zásahy do dopravního systému města tak, jak byl přijat v původním územním plánu (viz výše).

X. Změny územního plánu města Pardubice (dále jen „X Změny ÚPMP“ nebo „Koncepce“) jsou zpracovány na základě podnětů vlastníků nemovitostí, ale i požadavků Statutárního města Pardubice. Zadání bylo schváleno 30.3.2010, SEA hodnocení je zpracováno pro fázi Návrhu (P.Nacu a kol., říjen/2010).

Krajský úřad Pardubického kraje pod čj. 7890/2010/OŽPZ/Pl dne 3.2.2010 vydal stanovisko dotčených orgánů státní správy k Projednání návrhu zadání X změn ÚPM Pardubice, ve kterém došel k závěru, že je nutno zpracovat pro uvedenou koncepci vyhodnocení vlivů na životní prostředí s důrazem zejména na následující lokality X/4, X/6, X/21, X/47, X/52, X/58, X/59, X/65, X/67, X/88, X/122, X/128, X/135, X/138, X/139 a X/178. Na základě následných jednání či požadavků dotčených správních úřadů byly z předkládané verze Koncepce z výše uvedených vypuštěny lokality X/4, X/58, X/59, X/65, X/67, X/88, X/138, lokality X/128 a X/135 byly začleněny do lokality č. X/52 rozšířením. Na základě jednání pořizovatele ÚP a zpracovatele SEA byla do hodnocení zařazena i lokalita X/182. Je tak předkládáno SEA hodnocení Koncepce s těžištěm na výše uvedené lokality.

Krajský úřad Pardubického kraje dále pod čj. 9961/2010/OŽPZ/Pe dne 26.2.2010 stanoviskem podle § 45i zák. č. 114/1992 Sb., v platném znění vyloučil vliv předkládané Koncepce na vymezené ptačí oblasti a evropsky významné lokality, takže není nutno zpracovávat autorizované naturové hodnocení.

A. ÚDAJE O PŘEDKLADATELI

1. Název organizace

Statutární město Pardubice
Magistrát města, odbor rozvoje a strategie,

2. IČ (bylo-li přiděleno)

00374046

3. Sídlo (bydliště)

Pernštýnské náměstí 1, PSČ 530 21,
Pracoviště Štrossova 44

4. Jméno, příjmení, adresa, telefon a e-mail oprávněného zástupce předkladatele

Ing. arch. Jiří Reřucha
vedoucí oddělení územního plánování
tel. 466 859 472, e-mail: jiri.rerucha@mmp.cz
www.pardubice.eu

5. Projektant ÚP

Ing. arch. Petra Nacu
oddělení koncepce a rozvoje
odbor hlavního architekta
Magistrát města Pardubic
telefon: 466 859 151; e-mail: petra.nacu@mmp.cz
www.pardubice.eu

B. ÚDAJE O KONCEPCI

Důvody pořízení koncepce

Pro platný územní plán města Pardubic byla závazná vydána obecně závaznou vyhláškou Statutárního města Pardubic č. 42/2001, schválenou usnesením Zastupitelstva města Pardubic č. 401 Z ze dne 4.9.2001 a postupně změněná následujícími změnami:

- I. změny – OZV č. 42/1-2002, schválená usnesením č. 579/Z ze dne 25.6.2002
- II. a III. změny – OZV č. 7/2003, schválená usnesením č.106 Z ze dne 23.9.2003
- IV. změny – OZV č. 3/2004, schválená usnesením č.220 Z ze dne 11.5.2004
- V. změny – OZV č. 18/2004, schválená usnesením č.306 Z ze dne 14.12.2004
- VII. změny – OZV č. 2/2006, schválená usnesením č.10Z/2006 ze dne 7. 2.2006
- VII.A změny – OZV č. 9/2006, schválená usnesením č.314Z/2006 ze dne 19. 9.2006
- VIII. změny – OZV č. 10/2006, schválená usnesením č. 358Z/2006 ze dne 17.10.2006
- IX. Změny – OOP schválené usnesením č. 401 Z ze dne 4.11.2008
- VI změny – OOP, schválené usnesením č.ZM/N 14014 ze dne 30/3/2010

Cílem X. Změny územního plánu města je, na základě dílčích námětů, náprava nelogických ploch v území, případně uvedení územního plánu do souladu se stávajícím stavem. Dále byla provedena úprava funkčních regulativů ploch zeleně s cílem účinnější regulace území a úprava regulativů funkční ploch zemědělsky využívané půdy s cílem uvedení stávající vyhlášky do souladu se stavebním zákonem.

Dále je v rámci X. změn, ve smyslu § 53 stavebního zákona, provedeno vyhodnocení účelného využití zastavěného území a vyhodnocení potřeby vymezení nových zastavitelných ploch, které budou současně podkladem pro tvorbu nového územního plánu.

Požadavky na rozvoj města jsou stanoveny Územním plánem města Pardubic. V rámci X. změn projektant prověřil potřeby a požadavky města a jednotlivých navrhovaných lokalit a navrhl takové řešení, které bude plně v souladu s principy udržitelného rozvoje území s vyrovnaností všech třech pilířů (životní prostředí, hospodářsky rozvoj, sociální soudržnost). Posoudil navrhované lokality a změny v nich z hlediska vhodné návaznosti na urbanistickou strukturu včetně logického napojení na dopravní síť s přihlédnutím k požadavkům vyplývajících z urbanistické koncepce platného územního plánu a z územně analytických podkladů.

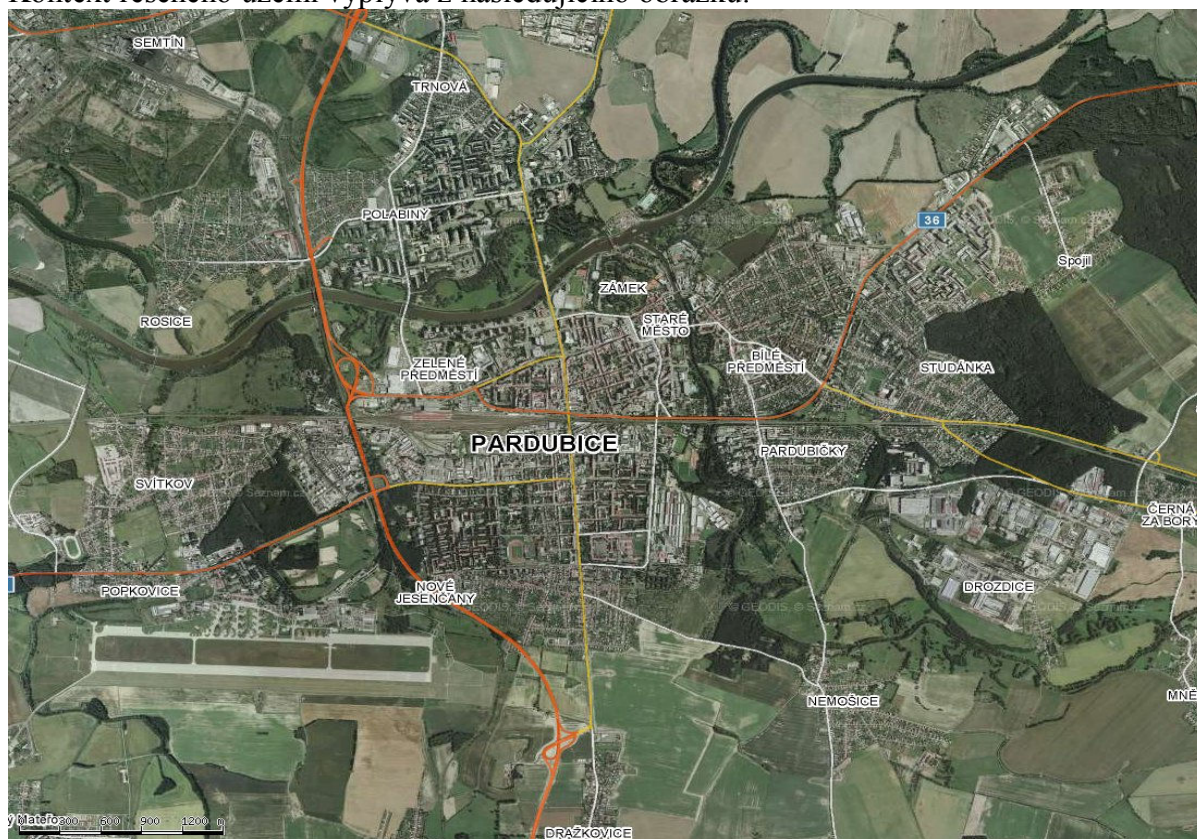
Požadavky vlastníků pozemků i Statutárního města Pardubic jsou vázány na konkrétní pozemky v konkrétní lokalitě a nelze pro ně řešit alternativu. Většinou se jedná o drobné plochy ležící v zastavěném území nebo na něj navazující zastavitelná území, kde je požadována změna funkčního zařazení lokality.

Nové plochy (jak nová zastavitelná území, tak i plochy navržené ke změně funkčního využití) jsou navrženy v návaznosti na zastavěné území tak, aby byly napojitelné na dopravní a technickou infrastrukturu a nenarušil se stávající obraz města a krajinný ráz, byly v maximální míře zachovány a podporovány prvky ÚSES a nedocházelo k záboru kvalitní zemědělské půdy.

Řešené území

Předmětem řešení X Změny ÚPMP je správní území Statutárního města Pardubice, vymezené souborem katastrálních území: Pardubice, Černá za Bory, Dražkovice, Drozdice, Hostovice, Lány na Důlku, Mnětice, Nemošice, Nové Jesenčany, Ohrazenice, Opočíněk, Pardubičky, Popkovice, Rosice nad Labem, Semtín, Staré Čivice, Staročensko, Studánka, Svítkov a Trnová.

Kontext řešeného území vyplývá z následujícího obrázku:



Obsah koncepce

Změny X ÚPMP předkládají soubor lokalit a ploch a nově vymezují **tato zastavitelná území** (podbarveně blíže hodnocené plochy):

1. Nově se vymezují tato zastavitelná území

OZNAČENÍ ZMĚNY	KATASTRÁLNÍ ÚZEMÍ	NOVÁ FUNKCE	ROZLOHA (m ²)
X/13	Lány na Důlku	BP	2560,66
X/14	Lány na Důlku	BP	9439,15
X/31	Ohrazenice	DHs	17804,41
X/92	Staré Čivice	BP	1618,11
X/146	Dražkovice	VS	2456,50
X/160	Dražkovice	DHL	5704,72
X/163	Dražkovice	BP	353378,28
X/184	Staré Čivice	VL	2721,09

ZMĚNY Č. X ÚZEMNÍHO PLÁNU MĚSTA PARDUBICE
 SEA HODNOCENÍ DLE ZÁK. Č. 100/2001 SB., V PLATNÉM ZNĚNÍ A ZÁK. Č. 183/2006 SB.

2. Změna funkčního využití je navržena u těchto ploch:

OZNAČENÍ ZMĚNY	KATASTRÁLNÍ ÚZEMÍ	NOVÁ FUNKCE	ROZLOHA (m ²)
X/2	černá za Bory	BV	594,40
X/21	Nemošice	VS	1171,50
		ZI	1745,57
X/29	Nové Jesenčany	BP	10486,00
X/32	Pardubice	ZVp	1008,11
X/39	Pardubice	Ovs	4863,76
X/40	Pardubice	OZ	1326,98
X/43	Pardubice	BS	6137,89
X/45	Pardubice	SMa	163703,74
X/48	Pardubice	BP	1179,13
X/47	Trnová	OVp	7811,07
		OVp	878,89
		komunikace	3754,00
		OVp	592,97
X/49	Pardubice	BS	6322,45
X/50	Pardubice	SM	2794,01
X/51	Pardubice	VLa	12714,19
X/52	Pardubice	RS	3079,45
		RS	16795,08
		RS	10325,78
X/55	Pardubice	OV	790,39
X/56	Pardubice	OV	2237,55
X/64	Pardubičky	BP	530,24
X/66	Pardubičky	ZV	42291,31
X/72	Pardubičky	BP	502,59
X/82	Rosice nad Labem	BV	715,71
X/95	Staré Čivice	BP	55,61
		BP	5821,80
X/106	Studánka		2221,55
X/110	Svítkov	BP	11324,33
		ZI	1788,30
X/111	Svítkov	BP	4465,65
		Zvu	805,99
X/114	Svítkov	BP	4295,09
X/115	Popkovice	Ovp	16665,00
X/121	Trnová	BP	97,76
X/122	Trnová	OZ	2101,27
X/123	Trnová	ZVp	450,59
X/136	Svítkov	BP	235,34
		ZVu	553,15
X/137	Pardubičky	ZVa	7384,40
X/139	Svítkov	RS	121830,33
X/140	Svítkov	SP	8064,14
X/142	Pardubice	VLa	22124,66
X/158	Studánka	BP	5281,64
X/159	Pardubice	VLa	1254,58
X/161	Dražkovice	VL	24466,04
X/166	Pardubice	SMa	75491,75
		SMa	133960,34
		SMa	145420,54

ZMĚNY Č. X ÚZEMNÍHO PLÁNU MĚSTA PARDUBICE
 SEA HODNOCENÍ DLE ZÁK. Č. 100/2001 SB., V PLATNÉM ZNĚNÍ A ZÁK. Č. 183/2006 SB.

		SMa	32072,03
X/167	Pardubice	SM	57066,47
X/169	Pardubičky	SM	26138,04
X/170	Pardubičky	SMa	104093,26
X/171	Pardubičky	BP	5956,52
		BP	1778,41
X/173	Pardubice	SCa	74847,01
X/174	Pardubice	SM	100360,26
X/175	Pardubice	OV	11089,53
X/176	Pardubice	KR	116824,14
X/177	Pardubice	SP	13104,99
X/178	Pardubice	RS	134203,85
X/182	Pardubice	DH	26324,75
		ZI	4530,31
X/183	Pardubice	RS	6705,65

Hranice zastavitelného území se mění takto:

OZNAČENÍ ZMĚNY	KATASTRÁLNÍ ÚZEMÍ	NOVÁ FUNKCE	ROZLOHA (m ²)
X/162	Dražkovice	PZ	120995,09
X/164	Nemošice	PZ	23790,37

Vlastní řešené plochy (lokality)

Zpracovatel SEA provedl na základě provedených šetření a vstupních jednání s pořizovatelem diferenciací ploch podle navrhovaného funkčního využití s ohledem na využití stávající. Do vlastního SEA hodnocení klade důraz na níže prezentované plochy, které jsou pořizovatelem odůvodněny následovně:

X/6. Lokalita se nachází v k.ú. Dražkovice, v severní části sídla. Navazuje na současně zastavěné území a rozvojovou plochu pro OK – občanskou vybavenost koncentrovanou, která je vymezena napojením jihovýchodního obchvatu na I/37. Změnou jsou řešeny konkrétně část pozemku p. č. 223/1 v k.ú. Dražkovice – původně v zastavěném území, funkční ploše BP – bydlení nízkopodlažní předměstské a pozemek p. č. 223/5 v k.ú. Dražkovice v zastavitelném území, funkční ploše OK – občanská vybavenost koncentrovaná. Důvodem změny je záměr majitele na uvedených pozemcích zbudovat parkoviště a halu pro skladování a lehkou výrobu. Lokalita je vymezena pro funkční plochu VS – výrobní služby, dojde tak k logické návaznosti na stávající plochu VS – výrobní služby (vymezena v IV. Změnách ÚPMP). Pozemek je dopravně napojitelný, inženýrské sítě budou napojeny na stávající rozvody v obci. Od stávajícího bydlení budou skladové a výrobní haly a parkoviště odděleny 15 m pásem IZ – zeleně izolační.

X/21 Lokalita se nachází v k.ú. Nemošice, v jižním cípu obce. p. č. 427/6 v k.ú. Nemošice Původně zastavěné území ve funkční ploše RR - rekreační areály. Pozemek přímo navazuje na stávající areál výrobních služeb. Důvodem změny funkčního zařazení pozemku na VS – výrobní služby je rozšíření stávajícího areálu. Plocha je obklopena zastavitelným územím BP – bydlení předměstské, odhlučnění provozovny od bydlení je řešeno pásem ZI - izolační zeleň.

X/47 Lokalita souvisí s parkovištěm supermarketu Globus v k.ú. Trnová. Lokalita je s cílem navýšit počet parkovacích míst je pozměněno trasování stávající obslužné komunikace a tím zvětšena plocha parkoviště, která je připojena k stávající funkční ploše OK – občanská vybavenost koncentrovaná. Zároveň jsou upraveny hranice stávající rozvojové plochy OVp- občanská vybavenost vyšší navazující na řešenou komunikaci z východu.

X/52 Dle zadání lokality 52, 128, 135. Důvodem spojení lokalit je bezprostřední návaznost řešených pozemků a záměr řešit území jako celek. Lokalita se nachází v k.ú. Pardubice, mezi komunikací I/37, železničním koridorem a areálem Gymnázia Mozartova, navazuje na plochy zeleně, které jsou součástí nadregionálního biokoridoru Labe. Zahrnuje pozemky p. č. 3837/22, 3855/13, 3855/4 část, 3855/9, 4376/3, 3847, 3847/1, 4331/2, 4331/1 část, 4374, 3846/3, 3834/3, 3834/4, 9901, 9902, 9903, 9904, 9905, 9906, 3837/9, 10508, 3848/3, v k.ú. Pardubice. Původně pozemky ve funkční ploše OV_s – občanská vybavenost vyšší (školství, věda, výzkum a vzdělávání), OV_a – občanská vybavenost vyšší (veřejná správa, administrativa, peněžnictví) a ZI – zeleň izolační a VL – výroba lehká. Nově lokalita zařazena do funkční plochy RS – sportovní areály. Objekty na pozemcích budou umístovány s ohledem na přímou návaznost na nadregionální biokoridor Labe – bude kvalitně vyřešen přechod urbanizovaného a neurbanizovaného území.

X/122 Lokalita se nachází v k.ú. Trnová, navazuje na komunikaci ul. Poděbradská. Zahrnuje pozemek p.č. 654 a p. č. 50 v k.ú. Trnová. Původně částečně součást funkční plochy BP – bydlení nízkopodlažní předměstské, částečně funkční plochy ZI – zeleň izolační. Nově pozemky zařazeny do funkční plochy OZ – občanská vybavenost základní. Důvodem je záměr majitele navazujícího výrobního areálu vybudovat zde ubytovací zařízení. Dopravně bude nová lokalita napojena přes stávající výrobní areál.

X/139 Lokalita v k.ú. Svítkov označená stávajícím ÚP 22/z. Výčet pozemků řešených změnou je, z důvodu velkého rozsahu plochy, uveden pouze v tabulce ploch se změnou funkčního využití, která je součástí výroku změny. Původně ve funkční ploše VL – výroba lehká, RS – sportovní areály a DP – dopravní plochy. Nově v ploše RS – sportovní areály. Změnou dojde k funkčnímu sjednocení ploch navazujících na existující sportovní areál. Nová rozvojová plocha pro sport svým rozsahem umožní umístění sportovišť celoměstského významu.

X/162 Lokalita v k.ú. Dražkovice leží mezi komunikace I/37 a stávající zástavbou. Původně funkční plochy VS – výrobní služby a BP - bydlení nízkopodlažní předměstské. Nově je lokalita vracena do ploch zemědělsky využívané půdy. Důvodem navrhované změny je špatná, prozatím reálně neřešitelná dopravní přístupnost lokality bydlení. Rezervy pro funkční plochu VS jsou dostatečné kapacitní a prozatím nenaplněné v jiných částech Pardubic. Plocha pro funkci BP v dané lokalitě může být prověřena zpracovatelem nového územního plánu

X/164 Lokalita označovaná stávajícím ÚP číslem 126/z, funkční plocha BP – bydlení nízkopodlažní předměstské, se nachází k.ú. Nemošice, v jeho jižní části podél silnice III/34026 Nemošice – Ostřešany. Výčet pozemků (vše k.ú. Nemošice) řešených změnou je, z důvodu velkého rozsahu plochy, uveden pouze v tabulce ploch se změnou funkčního využití, která je součástí výroku změny. Nově je plocha zrušena a stává se opět součástí ploch zemědělsky využívané půdy. Důvodem změny je špatná dopravní přístupnost lokality ze stávající komunikace a bariéra v její plnohodnotném využití - horkovod a ochranné pásmo optického kabelu.

X/178 Lokalita zahrnuje území mezi koupalištěm a rozvojovou plochou pro bydlení –Cihelna v k.ú. Pardubice. Původně ve funkční ploše DP – plochy hromadných parkingů a garáží , BSc – bydlení vícepodlažní sídlištní a ZVu – zeleň městská všeobecná. Nově RS – sportovní areály. Důvodem změny je využití potenciál území v návaznosti na areál koupaliště a univerzitní sportoviště. Lokalitu je nutno vyřešit územní studií, která stanoví podmínky pro výstavbu v lokalitě, navrhne prostorové uspořádání s ohledem na širší vztahy v území a kvalitně vyřeší přechod do nezastavitelných ploch zeleně vázané na Labe. Dále prověří kapacitu území a stanoví požadavky na řešení dopravní a technické infrastruktury.

X/182 Lokalita se nachází mezi komunikací I/37, lokálním biocentrem LBC 7 – Podkova a řekou Labe (nadregionální biokoridor), zahrnuje pozemek p.č. 1807/18 v k.ú. Pardubice. Původně funkční plocha KZ – zeleň krajinná, nově část pozemku mimo hranici nadregionálního biokoridoru Labe ve funkční ploše DH – hlavní plochy dopravních systémů. Funkční regulativy pro toto území omezeny

pouze na možnost umístění dopravního cvičiště a souvisejících staveb a zařízení. Důvodem změny je rozšířit stávající automobilové cvičiště. Plocha je limitována podmínkami ochrany navazujících prvků nadregionálního systému ekologické stability.

Koncepce veřejné infrastruktury

Doprava

Koncepce neřeší změny v dopravním systému města, upravuje pouze plochy u hypermarketu Globus. Dopravní obslužnost jednotlivých lokalit vychází z projednaných VI Změn ÚPMP.

Vodovod

Není předmětem řešení X. Změny ÚPMP. Každá rozvojová plocha, prezentovaná Koncepcí, musí být vodohospodářsky vyřešena i ve vztahu ke zdroji.

Řešení odpadních vod

Není předmětem řešení X Změny ÚPMP. Každá rozvojová plocha, prezentovaná Koncepcí, musí být vodohospodářsky vyřešena i ve vztahu k likvidaci odpadních vod.

Plynofikace

Není předmětem řešení X Změny ÚPMP. Každá rozvojová plocha, prezentovaná Koncepcí, musí být vyřešena i ve vztahu k zásobování energiemi.

Elektrorozvody

Nejsou předmětem řešení X. Změny ÚPMP. Každá rozvojová plocha, prezentovaná Koncepcí, musí být vyřešena i ve vztahu k zásobování energiemi.

Odpadové hospodářství

Není předmětem řešení X. Změny ÚPMP

Občanská vybavenost

X. změny předkládají návrhy na funkční vymezení ploch občanské vybavenosti dle návrhu, prezentovaného v předchozí části kapitoly. Vychází mj. i z projednaných VI Změn ÚPMP.

Limity využití území

Limity využití území omezují, vylučují, případně podmiňují umístění staveb, využití území a opatření v území. Jsou vlastně hranicí či překážkou pro využití území pro rozvoj, a to hranicí relativně nepřekročitelnou. Normativní částí limitů jsou především ochranná pásma stanovená podle příslušných právních předpisů. Dále některá ochranná pásma vznikají přímo ze zvláštních zákonů (legální ochranná pásma), jiná jsou vyhlášována jinými orgány než stavebními úřady a další vyhláshuje sám stavební úřad z podnětu jiných orgánů státní správy. Platí dle původního ÚPMP, nejsou X. Změnami ÚPMP měněny.

Ochranná pásma: pro nové využití území musí být dodržovány podmínky především těchto ochranných pásem:

- ochranné pásmo komunikací mimo zastavěné území (železniční tratě, silnice I., II. a III. třídy)

- ochranná pásma vodních zdrojů
- ochranné pásmo lesa (je dotčeno mj. návrhem lokalit X/47, X/139)
- polohu a ochranná pásma prvků a systémů technické infrastruktury (např. elektrická vedení VVN, VN, NN nadzemní /podzemní/, trafostanice, OP produktovodů, hygienická ochranná pásma (např. ČOV, průmyslových podniků areálů, hřbitovů /pokud jsou vyhlášena, jinak platí v hranicích areálu/)
- zasahují do OP nadlokálních prvků ÚSES (plochy X/52 a X/182)

Koncepce uspořádání krajiny:

Územní systém ekologické stability je v řešeném území vymezen následovně:

- Těžiště představuje NRBK 72 podél Labe s tím, že do tohoto nadregionálního koridoru jsou vkládána jednotlivá lokální či regionální biocentra, většinou pokládána do poloh bývalých labských ramen s tůňmi a souvisejících porostů dřevin, pokud byly zachovány. *Do vymezení nadregionální úrovně zasahuje především plocha X/182 a částečně i plochy X/52 a X/178)*
- Regionální úroveň je reprezentována především NRBK 1340 podél Chrudimky, opět s vkládanými lokálními biocentry (parky, stráně nad řekou apod.), dále je významná poloha RBC Soutok - Čičák u soutoku Labe a Chrudimky. *Lokalita X/168 částečně zasahuje do vymezeného RBC i do RBK podél Chrudimky.*
- Lokální úroveň ÚSES se v zásadě nemění, případně je pouze upřesněna na metodicky požadované parametry, využívá především některých melioračních kanálů, struh a vodních toků, v zastavěném území města je funkční síť labských ramen, městských parků a jiných prvků především s přítomností dřevin. V příměstské krajině je do lokálních biocenter zahrnula řada lesních porostů, zejména v SZ části mezi tokem Labe a silnicí I/2. *Konflikty a těsné kontakty s biocentry nejsou řešenými plochami evidovány, výjimkou je kontakt plochy X/182 s LBC Podkova.*

Zvláště chráněná území, vymezená podle § 14 platného znění zákona č. 114/1992 Sb., nejsou žádnou z lokalit dotčena, a to ani jejich ochranná pásma.

Lokality soustavy Natura 2000 jsou v řešeném území zastoupeny. Z jejich polohy vyplývá:

- Vymezením a parametry Změn č. X ÚPMP není dotčena žádná ptačí oblast, vymezená na území Pardubického kraje.
- Na území města se nacházejí dvě evropsky významné lokality. EVL CZ0533309 Pardubice s předmětem ochrany páchník hnědý (*Osmoderma eremita*) jako prioritním druhem. *Je lokalizována s ohledem na polohu v zámeckém parku zcela mimo dosah řešených lokalit Změnami X ÚPMP, lokalita X/32 se vymezení nedotýká a lokalita X/187 nezasahuje do prvků, na kterých je závislý předmět ochrany EVL.*
- EVL CZ 0533305 Chrudimka v Pardubicích není přímo v kontaktu s vymezením lokalit X. Změny ÚPMP Předmětem ochrany je vážka klínatka rohatá (*Ophiogomphus cecilia*), druh vázaný larválním vývoje na sedimenty dna.

Prostupnost krajiny je v řešeném území na rozdílné nízké úrovni. Jedná se mimo zastavěné území a lesní plochy o intenzivně zemědělsky využívanou krajinu z rozsáhlými plochami polí. Je nutno zlepšit prostupnost krajiny. Nová cestní síť není navrhována

Záplavová území:

Celé řešené území se nachází v povodí řeky Labe. Území odvodňuje jednak vlastní Labe, tak i Chrudimka, Bylanka, Podolský potok, Brozanský potok, Spojilský odpad aj., významné

ZMĚNY Č. X ÚZEMNÍHO PLÁNU MĚSTA PARDUBICE
SEA HODNOCENÍ DLE ZÁK. Č. 100/2001 SB., V PLATNÉM ZNĚNÍ A ZÁK. Č. 183/2006 SB.

jsou i např. prvky historické vodní soustavy (náhon Halda). I po regulaci řeky zůstává rozsáhlá část správního území města v záplavovém území tzv. stoleté vody (Q_{100}), protipovodňová ochrana je řešena řadou samostatných akcí, včetně průmětů do ÚPD města. Záplavové území, vymezené hranicí Q_{100} bylo vyznačeno již ve schváleném územním plánu sídelního útvaru Pardubice a jeho rozsah včetně aktivní zóny je aktualizován mj. v Odůvodnění VI. Změny – grafická příloha – Koordinační výkres. Do inundace Labe v FMV X. Změny ÚPMP zasahují lokality X/52, X/182. ,do inundace Chrudimky lokalita X/158.

Zábor ZPF, PUPFL:

Náplní jednotlivých ploch dle řešené X. Změny ÚPMP budou dotčeny zájmy ochrany zemědělského půdního fondu. Nejsou dotčeny pozemky určené k plnění funkcí lesa,.

Ochrana biodiverzity:

Navrhované změny se dotýkají zájmů ochrany přírody, nezasahují přímo do zvláště chráněných území přírody, většinou nebyla identifikována hodnotná přírodní stanoviště. Limitou je rovněž vymezení skladebných prvků ÚSES podél Labe a jeho přítoků a poloha skladebných prvků ÚSES, využívajících lesních porostů.

C. ZHODNOCENÍ VZTAHU ÚZEMNĚ PLÁNOVACÍ DOKUMENTACE K CÍLŮM OCHRANY ŽIVOTNÍHO PROSTŘEDÍ PŘIJATÝM NA VNITROSTÁTNÍ ÚROVNI

V následujícím textu je provedena jen stručná vstupní analýza navržených Změn VI ÚPMP ve vztahu k některým koncepcím a nadřazeným materiálům (pouze kontext územního rozvoje).

Na základě „**Politiky územního rozvoje České republiky**“ schválené usnesením vlády ČR č. 561 ze dne 17. 5. 2006 lze konstatovat, že X. Změny Územního plánu města Pardubice jsou zpracovávány v souladu s Politikou územního rozvoje schválenou vládou České Republiky, ve které jsou Pardubice součástí rozvojové oblasti OB4 Hradec Králové – Pardubice. Je zde zakotven přístav Pardubice a modernizace železničního spojení Chrudim – Pardubice – Hradec Králové. Dále Politika územního rozvoje ČR trasuje v blízkosti řešeného území rozvojovou osu OS3 – Rozvojová osa Praha – Hradec Králové – Pardubice – Trutnov – hranice ČR. Mezi republikové priority dotýkající se X. změn územního plánu patří podpora polycentrického vývoje sídelní struktury, hospodárné využívání zastavěného území a zajištění ochrany nezastavěného území (zejména zemědělské a lesní půdy), účelné využívání a uspořádání území úsporné v nárocích na veřejné rozpočty na dopravu a energie.

Z tohoto dokumentu nejsou na řešené území nejsou jinak kladeny speciální požadavky vyplývající z navržených koridorů a ploch dopravy a technické infrastruktury tímto dokumentem, lze pouze předpokládat výhledovou implementaci některých priorit do ÚPD jako celku (zvýrazněné části jsou důležité pro řešení posuzované koncepce):

- Vytvářet předpoklady pro udržitelný rozvoj území, spočívající ve vyváženém vztahu územních podmínek pro příznivé životní prostředí, pro hospodářský rozvoj a pro soudržnost společenství obyvatel v území. *V zásadě je Změnami X ÚPMP naplněno*
- Podporovat polycentrický rozvoj sídelní struktury. Vytvářet předpoklady pro posílení partnerství mezi urbánními a venkovskými oblastmi a zlepšit tak jejich konkurenceschopnost v rámci EU.
- Ve veřejném zájmu chránit a rozvíjet přírodní, civilizační a kulturní hodnoty území, včetně urbanistického, architektonického a archeologického dědictví. Zachovat ráz jedinečné urbanistické struktury území, struktury osídlení a jedinečné kulturní krajiny, které jsou výrazem identity území, jeho historie a tradice. Tato území mají značnou hodnotu, například jako turistické atrakce. Jejich ochrana by však neměla znemožňovat ekonomické využití nebo mu nadměrně bránit. V některých případech je nutná cílená ochrana míst zvláštního zájmu, v jiných případech je třeba chránit, respektive obnovit celé krajinné celky. V mnoha případech je tvůrčí další rozvoj nebo obnova krajiny nebo její další rozvoj důležitější než zachování stávající situace. V některých případech může venkovská krajina upadat v důsledku nedostatku lidských zásahů. *Je snahou X změn navrhnout i kompenzační prvky k podpoře ÚSES, případně řešit plochy zeleně ve městě.*
- Při stanovování funkčního využití území zvažovat jak ochranu přírody, tak i hospodářský rozvoj a životní úroveň obyvatel; hledat při tom vyvážená řešení ve spolupráci s obyvateli a dalšími uživateli území.
- Stanovit podmínky pro hospodárné využívání zastavěného území a zajistit ochranu nezastavěného území. Vytvářet předpoklady především pro nové využívání opuštěných areálů a ploch (tzv. brownfields průmyslového, zemědělského, vojenského a jiného původu). *X. Změny na tyto aspekty přiměřeně reagují.*
- *V rozvojových oblastech a v rozvojových osách vytvářet vedle podmínek pro vznik územních systémů ekologické stability i podmínky pro vznik souvislých ploch veřejně přístupné zeleně (zelené pásy), umožňující prostupnost krajiny, její rekreační využití a zachování reprodukční schopnosti; pozornost přitom věnovat i vytváření podmínek pro vznik a rozvoj lesních porostů.*

ZMĚNY Č. X ÚZEMNÍHO PLÁNU MĚSTA PARDUBICE
SEA HODNOCENÍ DLE ZÁK. Č. 100/2001 SB., V PLATNÉM ZNĚNÍ A ZÁK. Č. 183/2006 SB.

Je snahou X změn navrhovat i kompenzační prvky k podpoře ÚSES, případně řešit plochy zeleně ve městě

- Podle místních podmínek vytvářet předpoklady pro lepší dostupnost území a zkvalitnění dopravní a technické infrastruktury s ohledem na prostupnost krajiny. Dopravní a technickou infrastrukturu umísťovat s ohledem na minimalizaci fragmentace krajiny, je-li to účelné, do společných koridorů. *Tyto zásady byly řešeny VI. Změnami ÚPM P, doprava není předmětem X. Změny.*
- Vytvářet předpoklady především pro nové využívání opuštěných areálů a ploch (brownfields). *Částečně promítnuto do rozvojových ploch v návaznosti na dopravní skelet města a jeho úpravy.*
- Vytvářet podmínky pro preventivní ochranu území před potenciálními riziky a přírodními katastrofami v území (záplavy, sesuvy půdy, eroze atd.) s cílem minimalizovat rozsah případných škod. Zejména zajistit územní ochranu ploch potřebných pro umístění opatření na ochranu před povodněmi a pro vymezení území určených k rozlivům povodní. Vymezovat zastavitelné plochy v záplavových územích jen ve výjimečných případech a zvláště zdůvodněných případech. Vymezovat a chránit zastavitelné plochy pro přemístění zástavby z území s vysokou mírou rizika vzniku povodňových škod. Vytvářet v území podmínky pro odstraňování důsledků náhlých hospodářských změn. *Tyto aspekty X. Změny ÚPM P neřeší, inundační území ale nejsou zcela respektována*

Nadřazenou územně plánovací dokumentací vydanou krajem jsou **Zásady územního rozvoje Pardubického kraje**. Pro územní plán a jeho změny vyplývají z této dokumentace mimo jiné tyto úkoly:

- vyváženost a udržitelnost rozvoje území kraje sledovat jako základní požadavek při zpracování územních studií, územních a regulačních plánů a při rozhodování o změnách využití území - X. *Změny v zásadě naplňují:*
- péče o přírodní, kulturní a civilizační hodnoty území - X. *Změny ne vždy naplňují (např. zásahy do ÚSES)::*
 - přírodní hodnoty
 - pozitivní znaky krajinného rázu
 - zachování a citlivé doplnění výrazu sídel tj. nenarušovat cenné městské a venkovské urbanistické struktury a architektonické i přírodní dominanty nevhodnou zástavbou, omezení fragmentace krajiny,
 - ochrana obyvatel před zdravotními riziky a narušené kvality prostředí (hluk, škodlivé látky v ovzduší, znečištění vod)
- stabilizace a vyvážený rozvoj hospodářských činností v území – X. *Změny v zásadě naplňují:*
 - kvalita života obyvatel,
 - efektivní využívání zastavěného území a zachování celistvosti sídel, preference rekonstrukcí a přestavb před výstavbou ve volné krajině,
 - pozemkové úpravy,
 - rekreační využití území,
 - dopravní obsluha území, technická vybavenost území

ZÚR stanovují tyto zásady pro plánování změn v území a rozhodování o nich - X. *Změny v zásadě naplňují:*

- a) dbát na ochranu a hospodárné využívání zemědělského půdního fondu – *místy zasahují i I. třídu ochrany, na druhé straně jsou X. Změnami ÚPM P navraceny pozemky do ZPF změnou navrhované funkce ;*
- b) zastavitelné plochy mimo zastavěná území obcí navrhovat v nezbytně nutné míře při zohlednění krajinných hodnot území,
- c) zvyšovat pestrost krajiny zejména obnovou a doplňováním doprovodné zeleně podél komunikací a rozptýlené zeleně (solitéry, remízky apod.);
- d) zvyšovat prostupnost krajiny obnovou cestní sítě.

Ze ZÚR Pardubického kraje vyplývá požadavek na vymezení a zpřesnění koridorů:

- D03 silnice I/37 Pardubice - hranice Královéhradeckého kraje - rozšíření
- D04 silnice I/37 Pardubice - Medlešice - rozšíření
- D09 přeložka silnice I/36 Lázně Bohdaneč
- D10 přeložka silnice I/36 Pardubice - severní tangenta D11 přeložka silnice I/36 Sezemice - Časy
- D18 přeložka silnice I/2 Pardubice; jihozápadní obchvat
- D42 přeložka silnice I/2 Pardubice; jihovýchodní tangenta D44 přeložka silnice 11/341 Staré Čivice
- D45 prodloužení silnice 11/341 Staré Čivice - Lázně Bohdaneč
- D46 přeložka silnice M/322 Pardubice - západ
- D101 železniční trať Medlešická spojka
- D102 zdvojkolejnění železniční trati č. 031 Pardubice - Hradec Králové
- D103 vlečka do přístavu Pardubice
- E11 nadzemní vedení 2x 110 kV VTR Tuněchody - Pardubice, vč. TR 110/35 kV Pardubice-jih
- E13 nadzemní vedení 2x 110 kV Opičinek- Pardubice; Free zona, vč. TR 110/35 kV
- P01 propojovací plynovod Olešná - Náchod - Polsko
- K01 kanalizace - napojení obcí severně Pardubic na ČOV Pardubice
- U02 nadregionální biokoridor K 72 Polabský luh - Bohdaneč
- U03 nadregionální biokoridor K 73 Bohdaneč - Vysoké Chvojno
- U68 regionální biokoridor RK 9925 Labiště pod Černou – Cerhov
- PPO06 poldr Pardubice

Tyto úkoly víceméně plní a respektuje platná územně plánovací dokumentace (většina dořešena Změnami č. VI) . Její dílčí úpravy, kterými X. změny jsou, tyto záměry a zásady V celkovém kontextu je možno konstatovat, že navrhované úpravy platné územně plánovací dokumentace neovlivňují celkovou koncepci stanovenou platným územním plánem ani širší vztahy a vazby v území a nejsou v rozporu se ZUR Pardubického kraje.

D. ÚDAJE O DOTČENÉM ÚZEMÍ

Údaje o současném stavu životního prostředí v řešeném území a jeho předpokládaném vývoji, pokud by nebyla uplatněna územně plánovací dokumentace.

Statutární město Pardubice je součástí Pardubického kraje, bývalého okresu Pardubice.

Současný stav

Ovzduší a klima

Klimaticky leží zájmové území ve smyslu členění Quitta (1971) do teplé klimatické oblasti T2 s dlouhým, teplým a sušším létem. Přechodné období je zde krátké, s teplým až mírně teplým jarem a podzimem. Zima je krátká, mírně teplá a suchá. Počet dnů se sněhovou pokrývkou je nízký. Průměrná roční teplota vzduchu se pohybuje kolem 8 °C. V lednu klesá teplotní průměr až na -1,8 °C. Nejteplejším měsícem roku je červenec s průměrnou teplotou 18,2 °C. V Pardubicích je v průměru za rok kolem 28 ledových dnů s teplotou pod 0 °C po celý den a 47 letních dnů s teplotou nad 25 °C. Průměrné roční množství srážek se pohybuje kolem 550 mm. Z hlediska převažujících směrů větru mají největší četnost větry jihovýchodní (19,5%). Průměrné četnosti větrů jsou uvedeny v následující tabulce:

směr větru	S	SV	V	JV	J	JZ	Z	SZ	CALM
četnost větru %	8	4,5	12	19,5	7	12	17,3	11	8,7

Průměrné měsíční teploty vzduchu ve °C a průměrné úhrny srážek v mm jsou uvedeny v následující tabulce:

měsíc	I	II	III	IV	V	VI	VII	VIII	IX	X	XI	XII	rok
teplota	-1,1	0	4,1	8,2	13,7	16,6	18,2	18	13,8	8,6	3,7	0,7	8,8
srážky	30	36	34	39	60	65	72	74	45	36	38	32	551

Pro území města lze dokládat zhoršenou kvalitu ovzduší, což je dáno především chemickým průmyslem, který je situován na návětrné straně města, a nedořešeným dopravním systémem města. Kvalita ovzduší na území Pardubic je systematicky sledována

Voda

Řešené území je součástí povodí Labe, středního povodí, číslo hydrologického povodí 1-03-01-001.

Vodní plochy přírodního původu tvoří zatopené sníženiny bývalých ramen řeky, které zůstaly zachovány i po regulaci toku a jsou většinou podchyceny v rámci ÚSES na území města.

Z regionálně-hydrogeologického hlediska je zájmové území součástí hydrogeologického rajónu 112 - kvartérní sedimenty Labe po Pardubice a hydrogeologického rajónu 114 - kvartérní sedimenty Labe po Týnec. K významné změně hydrografických a hydrologických poměrů došlo výstavbou jezu v Srnojedech. Původní koryto řeky Labe bylo převedeno do umělého kanálu a původní řečiště se stalo rameny, které s novým tokem hydrologicky komunikují.

Z hydrogeologického hlediska lze v zájmovém území vysledovat dvě, respektive tři hydrogeologické zvodně. Pro první jsou kolektorem kvartérní sedimenty fluvialního původu (písky a štěrkopísky). Jedná se o souvislý obzor průlinové propustnosti. Propustnost čtvrtohorního komplexu bývá často snížena přítomností velmi jemnozrnné frakce. Vydatnost

se pohybuje v litrech za sekundu. Přirozený pohyb podzemní vody je určován předkvarterní morfologií. Generelní směr proudění podzemní vody míří k Labi, t.j. S až SZ směrem s lokálními odchylkami ovlivňovanými průběhem podloží, změnami propustnosti, eventuelně stupněm exploatace. Dalším z faktorů ovlivňující směr proudění podzemní vody v zájmovém území jsou hydraulické poměry v blízkém toku Labe, tj. výška jeho hladiny a přítomnost starého koryta Labe v zájmovém území. Proudění podzemní vody totiž generelně respektuje průběh starých koryt a v zájmovém území tak proudí ve směru SV (V)-JZ(Z), ve vztahu k lokalitě 3 pak ve směru od J(JV) k S(SZ).

Z regionálně -geologického hlediska leží řešené území se svým širším okolím v labské oblasti české křídové tabule s převládajícím slínovcovým vývojem svrchnokřídové sedimentace. Předkvarterní podklad je zde budován svrchnoturanskými až coniackými slínovci labské facie. Zvětralý povrch svrchnokřídových slínovců v lokálních akumulacích lze předpokládat v hloubce okolo 8 m pod povrchem území. Slínovce jsou většinou zakryté mladopleistocenním šterkopískovým terasovým souvrstvím, v závislosti na strukturně geologických poměrech sahajícím místy téměř k povrchu terénu. Šterkopískové souvrství je trvale a spojitě zvodnělé mělkou podzemní vodou s volnou hladinou kolísající okolo 2 -2,5 m pod povrchem terénu. Lokálně se nachází vydatněji zvodnělá i povrchová partie rozvětráloho slínovcového podloží. Tyto pro řešení rozvojových záměrů i dopravních sítí méně příznivé geologické poměry dominují v nivních polohách.

Geomorfologicky náleží řešené území k podcelku Pardubická kotlina oblasti Východočeské tabule.

Pedologicky v zájmovém území převažují půdy arenického subtypu, převážně fluvizemě na lehkých, nevododržných, silně vysušných substrátech. V území se vyskytují všechny třídy ochrany dle metodického pokynu Ministerstva životního prostředí ze dne 12. 6. 1996 č.j.: OOLP/1067/96. Konkrétní půdní poměry jsou diskutovány u posuzovaných lokalit (ploch).

Biogeograficky je dotčené území součástí podprovincie hercynské (Culek, 1995 ed.), je součástí reprezentativní zóny Pardubického bioregionu (č. 1.8), obecně převažuje biota 2. vegetačního stupně, dle Skalického jde o planární vegetační stupeň. Fytogeograficky je zájmové území součástí českého termofytika v 15. fytogeografickém okrese Východní Polabí, podokresu 15c Pardubické Polabí. Podle geobotanické rekonstrukce jde o oblast lipových doubrav (*Tilio-Betuletum*), pro nivy pak asociace *Pruno-Fraxinetum*. Výškový vegetační stupeň odpovídá stupni lužních lesů (*Alno-Padion*).

Kulturní památky

Z hlediska památkové péče jde především o městskou památkovou rezervaci Pardubice Nelze vyloučit jednotlivé archeologické nálezy, území vykazuje zejména v návaznosti na nivu Labe parametry zvýšeného archeologického zájmu.

Příroda a krajina

Přírodní a krajinné prostředí řešeného území má do jisté míry mimo les sníženou hodnotu, danou především rovinnou geomorfologií terénu, vysokým zorněním mimolesních pozemků a prakticky 100% upraveností malých vodotečí v nelesních částech příměstské krajiny, čehož je důsledkem nízká dochovanost strukturních prvků krajiny. Výjimkou jsou především zbytky původních labských ramen a listnaté lesní porosty.

Tyto podmínky se promítají i do snížené rozmanitosti bioty v mimolesní krajině a v návaznosti na urbanizované území, přesto na některých stanovištích lze očekávat i vhodné podmínky pro výskyt a udržení populací zvláště chráněných druhů živočichů a vzácnějších druhů rostlin, zejména podél některých toků a kanálů, případně v lesních porostech. Z uvedeného pohledu jde především o kontext lokalit X/52, X/178, X/182

I přes sníženou geomorfologickou pestrost území s absencí krajinných dominant a mozaiky průhledů je nutno respektovat krajinný kontext širší labské nivy a přírodní charakteristiku tohoto fenoménu a dále určující přírodní prvky v zastavěném území města. .

Předpokládaný vývoj bez provedení koncepce (nulový scénář)

V prostorech mimo zastavěné území je nejdůležitějším aspektem neprovedení koncepce pak zachování dotčených bloků a honů orné půdy, tedy ochrana ZPF. Dále nebudou naplněny předpoklady k záborům PUPFL (zejména kontext lokalit 29, 32). Znamená zachování produkčních funkcí jednotlivých ploch, převážně intenzivně využívané orné půdy. Patrným až významným aspektem nerealizace koncepce je také zachování současného rázu krajiny i přes vyšší míru narušenosti krajinného rázu (opět velkoplošné lokality k obytné zástavbě).

Neprovedení koncepce tedy zachová především stávající způsob využití dotčených pozemků a lokalit:

- Jednoznačně nejdůležitějším aspektem neprovedení koncepce je aspekt ochrany biocentra Podkova v rámci lokality č. X/182, poněvadž parametry biocentra již byly dotčeny výstavbou v lokalitě Přednádraží a výstupy VII. Změn ÚPMP podél západní strany ulice kpt. Bartoše (zrušení podstatné výměry nivních luk, zásah do topologických a vrbotopologických porostů při jihovýchodním okraji bývalého labského ramene) včetně zbytků porostů podél východního břehu. Zároveň znamená i okolnost nevnášení další dopravní zátěže do území v kontaktu s LBC, neprovedení záborů půdy v I. třídě ochrany a v neposlední řadě nepřináší negativní ovlivnění inundačního území.
- Neprovedení Koncepce v lokalitě X/52 zachová hodnotné skupiny dřevin a stávající využití areálem EUROVIA a nebude generovat intenzifikaci dopravního napojení.
- Neprovedení koncepce v lokalitě X/178 zachová stávající využití území včetně dřevinných prvků (ty lze ale chránit na základě výstupů požadované územní studie), jako klidového území poblíž soutoku Labe a Chrudimky.
- Neprovedení Koncepce pro lokality X/162 a X/164 znamená nadále potenciální ohrožení kvalitních zemědělských půd urbanizací, proto návrh na vrácení do ZPF je nutno pokládat za pozitivní přínos předkládané Koncepce.
- Pro ostatní posuzované lokality neprovedení Koncepce znamená zachování stávajícího využití včetně kultur ZPF.).

Charakteristiky životního prostředí, které by mohly být uplatněním územně plánovací dokumentace významně ovlivněny

V následujícím textu je provedena stručná charakteristika určujících parametrů životního prostředí pro jednotlivé lokality X Změn ÚPMP (jsou popsány jen lokality, které ve smyslu předchozích kapitol jsou dále SEA hodnocením sledovány).

- Lokalita **X/6** v Dražkovicích rozšiřuje stávající areál u mrazíren o návrh haly a parkovací plochy JZ na úkor orné půdy a ruderálních lad (plochy dle podkladů pořizovatele mimo ZPF), bez porostů dřevin; JV obytná zástavba.
- Lokalita **X/21** v Nemošicích, ruderální lada západně, skládky materiálu východně až k severu mimo vymezení plochy podél V hranice, bez porostů dřevin, mimo ZPF. Na plochu severně navazuje jižní část obytné zóny. Odhlučnění provozovny od bydlení je řešeno pásem ZI - izolační zeleň.
- Lokalita **X/47** přímo navazuje na stávající parkoviště hypermarketu Globus v k.ú. Trnová. Zpevněné plochy u stávající komunikace, mladé výsadby, na východě u otevřeného upraveného levobřežního přítoku Brozanského potoka ruderální lada a kosené intenzivní trávníky, východně malá komerční zóna za upravenou vodotečí. Mimo ZPF. Pás listnatých dřevin v JV části a skupina mladších stromů v SV části, severně podél Poděbradské ulice teplovod.
- Lokalita **X/52** v Polabinách, plochy areálu EUROVIA, JZ od hřiště a tenisových kurtů. V jižní části zpevněná plocha a objekty areálu, SV ruderalizace a přechod do sportovních ploch. Podél východní hranice areálu lužní les s duby, jasany, javory, topoly, starší stromy. Severní část liniové, pásové a skupinové porosty místy hodnotných dřevin (2x silnější lípa, pásy s lípou, dubem, javory, jasany aj. na plochách intenzivních trávníků Západní hranice náletové dřeviny pod čtyřpruhem I/37. Plocha pod akustickou zátěží z této komunikace, obtížně dopravně přístupná. Přímá vazba na NRBK podél Labe, inundace (i když za protipovodňovou pravobřežní hrází). Na části ploch nelogicky stále ZPF na BPEJ 3.56.00 v I. řídě ochrany, vedená jako orná a ovocný sad, o celkové výměře 0,8737 ha..
- Lokalita **X/122** se nachází v k.ú. Trnová, navazuje na komunikaci ul. Poděbradská (oplocený areál přes Poděbradskou ulici u Intersparu). Zahrnuje plochy na intenzivních trvalých travních porostech, východně u garáží smrk, třešeň, západně náletové porosty u hranice. Nemá přímé napojení na Poděbradskou, v dosahu akustické a imisní zátěže z této komunikace (průtah I/36).
- Lokalita **X/139** Svítkov západně naproti plochodrážnímu stadionu, severně od převážně borového lesa s dubem. Na většině plochy pole, východní část hřiště (podél západní hranice hřiště pás náletových bříz a borovic), jižní část pod cestou extenzivní mírně ruderalizovaná lada. Od jihu a JZ OP lesa.
- Lokalita **X/162** v k.ú. Dražkovice lemuje západní okraj zastavěného území Dražkovic k silnici I/37, na intenzivně využívaných polích, na části intenzivní TTP. Výměra 11,4839 ha, z toho 1,1697 ha na půdách BPEJ 3.61.00 – I. třída ochrany a 10,3142 ha na BPEJ 3.22.10 ve IV. třídě ochrany. Rovinaté, pohledově exponované území, z východní strany lemováno keřovými porosty s ovocnými dřevinami u stavby (příměs i dubu, hlohu), JZ skupinové porosty s kvalitními duby, lípou, javory kolem věže. OP VN 22 kV, pod akustickým a imisním vlivem intenzivního provozu na čtyřpruhu I/37.
- Lokalita **X/164** podél západního okraje Nemošic je představována intenzivně využívanými celky orné půdy v pohledově poměrně exponované poloze od západu až JZ. Výměra 1,9151 ha, z toho 1,13960 ha na půdách BPEJ 3.61.00 – I. třída ochrany a 10,3142 ha na BPEJ 3.22.10 ve IV. třídě ochrany. Bez porostů dřevin. Limitace horkovodem a ochranným pásmem optického kabelu.
- Lokalita **X/178** zahrnuje území mezi koupalištěm, ulicí Kunětická na západě (prodloužení místní komunikace od jezu na Labi, lemováno alejí vzrostlých lip) a ulicí U koupaliště v místní části

Cihelna. Zahrnuje pestré, rovinaté území nivního charakteru, v JZ části s intenzivními loukami, ve střední části se zbytkem porostu charakteru lužního lesa podél bývalého (dnes již zazemněného) labského ramene s duby, topoly, javory, habrem aj. v několika pásech a skupinách, severozápadně podél zástavby pásy náletových a ovocných dřevin na ruderalních ladech; SV část kombinace polointenzivních, místy podmáčených luk s intenzivněji využívanými částmi, místně ruderalní lada.

- Lokalita **X/182** Lokalita se nachází mezi komunikací I/37, lokálním biocentrem LBC 7 – Podkova a řekou Labe (nadregionální biokoridor) severně od stávajícího areálu cvičiště. Jde o lokalitu, která je v současné době tvořena komplexem polointenzivních až extenzivních luk, z východu navazujících na doprovodný porost západního břehu slepého ramene Podkova s tím, že severně od stávajícího cvičiště je lokalizováno několik terénních depresí. JV část lokality je tvořena sníženou inundační terasou s bylinotravními porosty s přechodem do biotopu T1.4 Aluviální psárkové louky, na výše položené trase, která tvoří většinu zájmového území, jde o mírně ruderalizované extenzivní až polointenzivní louky (biotop T1.5 Vlhké pcháčové louky). Po obvodu lokality se nacházejí druhově rozmanité dřevinné porosty, zejména jde o doprovodné porosty slepého ramene Podkova, porosty podél levého břehu Labe (obojí dub, topoly, vrba bílá a křehká, jasan, javory, lípy, přičemž při hranici obou teras je lokalizována ze severu skupina solitérního dubu letního a několika vzrostlých hybridních topolů. Severně od stávajícího cvičiště se nachází převážně náletový vícedruhový porost s javory, jasanem, osikou, střemchou, břizou. Západní stranu lemují keřové a stromové mladší nálety a výsadby podél vnějšího oblouku mimoúrovňového křížení u Hypernovy, rampa směrem na silnici I/37 na Hradec Králové

Současné problémy a jevy životního prostředí, které by mohly být uplatněním územně plánovací dokumentace významně ovlivněny, zejména s ohledem na zvláště chráněná území a ptačí oblasti.

Řešené území X. změn ÚPMP:

- ⇒ je součástí oblasti se zvláštním režimem kvality ovzduší, vymezených v rámci České republiky.
- ⇒ území některých lokalit se nachází v dosahu inundace vodních toků (Labe, Chrudimka),
- ⇒ zájmové území řešených lokalit nekoliduje s územími chráněnými ve smyslu horního zákona (dobývací prostory, CHLÚ).
- ⇒ zájmové území řešených lokalit nezasahuje do ochranných pásem vodních zdrojů nebo přírodních léčivých zdrojů.
- ⇒ památné stromy včetně jejich ochranného pásma ze zákona nejsou v kontaktu s řešenou změnou

Vztah k lokalitám soustavy Natura 2000

Žádná z lokalit X. Změny ÚPMP nekoliduje s ptačí oblastí, vymezenou na území Pardubického kraje.

Žádná z lokalit X. Změny ÚPMP nekoliduje s žádnou evropsky významnou lokalitou, vymezenou na území Pardubického kraje.

Není dotčeno žádné zvláště chráněné území přírody, vymezené ve správním obvodu Pardubického kraje, a to ani přímo, ani kontaktně či zprostředkovaně.

E . ZHODNOCENÍ STÁVAJÍCÍCH A PŘEDPOKLÁDANÝCH VLVŮ NAVRHOVANÝCH VARIANT ÚZEMNĚ PLÁNOVACÍ DOKUMENTACE,

(včetně vlivů sekundárních, synergických, kumulativních, krátkodobých, střednědobých a dlouhodobých, trvalých a přechodných, kladných a záporných; hodnotí se vlivy na obyvatelstvo, biologickou rozmanitost, faunu, floru, půdu, vodu, ovzduší, klima, hmotné statky, kulturní dědictví včetně dědictví architektonického a archeologického a vlivy na krajinu včetně vztahů mezi uvedenými oblastmi vyhodnocení).

Posouzení navrhovaných X. Změn města Pardubic bylo provedeno vzhledem k jednotlivým složkám životního prostředí, zdraví obyvatel a také hmotným statkům včetně dědictví architektonického a archeologického pomocí níže uvedeného slovního hodnocení. Při hodnocení se vychází z popisu stavu životního prostředí zejména ze stavu jednotlivých lokalit, který byl zpracován na základě terénního šetření.

Na základě identifikovaných vlivů SEA zpracovatel navrhnul dílčí úpravy návrhu X. Změn ÚPMP a další doporučení (podmínky) pro návrh realizace náplně posuzovaných funkčních ploch.

V souladu s nadřazenými územně plánovacími dokumenty a koncepcemi nejsou navrhovány žádné nadmístní aktivity či koridory, vesměs jde jinak o řešení aktuálních potřeb města na doplnění občanské vybavenosti /(zejména sportovišť), případně o záměry soukromých vlastníků pozemků

Je nutno upozornit, že není hodnoceno konkrétní projektové řešení záměrů, které jsou náplní realizace jednotlivých lokalit dopravu, ale jen průměty těchto ploch do území s předpokládanými dopady případné výstavby na úrovni předběžných znalostí z hlediska konfigurace terénu, hydrologické sítě a umístění posuzovaných ploch vzhledem k lokalizaci obytných území, území zvláštních zájmů dle ochrany vod, přírody apod. Pro případ, že by mělo k realizaci náplně lokality dojít v podobě reálných záměrů, je nutno očekávat samostatné podrobné hodnocení vlivů záměrů, daných body Přílohy č. 1 platného znění zákona o posuzování vlivů v rámci procesu projektové E.I.A

Vlivy na obyvatelstvo

Stále častěji jsou nastolovány situace, kdy v podstatě jediným důvodem zpracování i obsáhlých analýz rizika jsou obavy veřejnosti, zejména při projednávání umístění nových provozů a zavádění nových technologií, takže souvislost s řešením některé etapy územně plánovací dokumentace je zjevná. I tyto situace je třeba považovat za legitimní důvod k hodnocení zdravotních rizik, jejímž cílem je získání přesvědčivých objektivních podkladů k vyvrácení obav lidí o své zdraví.

Základní metodické postupy odhadu rizika byly zpracovány zejména Agenturou pro ochranu životního prostředí USA (US EPA) nebo Světovou zdravotnickou organizací (dále WHO).

Vlastní odhad zdravotního rizika obecně zahrnuje čtyři základní kroky :

Prvním krokem je **identifikace nebezpečnosti**, při které se zjišťuje, zda a za jakých podmínek daná látka může nepříznivě ovlivnit lidské zdraví. Zdrojem informací jsou toxikologické databáze a odborná literatura, obsahující výsledky pozorování u lidí, experimentů na pokusných zvířatech nebo laboratorních testů.

Druhým krokem je **charakterizace nebezpečnosti**, která má objasnit kvantitativní vztah mezi dávkou dané škodliviny a mírou jejího účinku, což je nezbytným předpokladem pro možnost odhadu míry rizika.

V zásadě se přitom rozlišují dva typy účinků chemických látek. U látek, které nejsou podezřelé z účasti na karcinogenním působení, tedy vyvolání vzniku zhoubných nádorových onemocnění, se předpokládá tzv. **prahový účinek**. Tento účinek, spočívající v nepříznivém ovlivnění činnosti nebo poškození různých systémů organismu, se projeví až po překročení kapacity fyziologických detoxikačních a reparačních obranných mechanismů. Lze tedy identifikovat dávku škodlivé látky, která je pro organismus člověka ještě bezpečná a za normálních okolností nevyvolá nepříznivý efekt. Při hodnocení rizika toxických účinků látek v ovzduší je možné vycházet z návrhů limitních koncentrací (Guideline Value) Směrnic WHO pro kvalitu ovzduší, referenčních koncentrací vybraných znečišťujících látek v ovzduší stanovených MZ ČR pro účely hodnocení a řízení zdravotních rizik, tolerovatelných koncentrací látek v ovzduší (TCA) holandského národního ústavu veřejného zdraví a prostředí (RIVM), referenčních koncentrací nebo inhalačních dávek US EPA, popř. dalších institucí.

Jejich hodnoty se odvozují buď z výsledků epidemiologických studií známých účinků u člověka nebo pomocí pokusů na laboratorních zvířatech s použitím faktorů nejistoty.

U látek podezřelých z karcinogenity u člověka se předpokládá **bezprahový účinek**. Vychází se přitom ze současné představy o vzniku zhoubného bujení, kdy vyvolávajícím momentem může být jakýkoliv kontakt s karcinogenní látkou. Nelze zde tedy stanovit ještě bezpečnou dávku a závislost dávky a účinku se vyjadřuje ukazatelem, vyjadřujícím míru karcinogenního potenciálu dané látky.

Tento ukazatel se nazývá faktor směrnice rakovinového rizika (Cancer Slope Factor – CSF, nebo Cancer Potency Slope – CPS). Jedná se o horní okraj intervalu spolehlivosti směrnice vztahu mezi dávkou a účinkem, tedy vznikem nádorového onemocnění, odvozený extrapolací z vysokých dávek experimentálních na nízké dávky reálné v životním prostředí. Pro zjednodušení se někdy u rizika z ovzduší může použít jednotka karcinogenního rizika (Unit Cancer Risk – UCR), která je vztažená přímo ke koncentraci karcinogenní látky v ovzduší.

Třetím, často nejsložitějším krokem v odhadu rizika je **hodnocení expozice**. Na základě znalosti dané situace se při něm sestavuje expoziční scénář, tedy představa, jakými cestami a v jaké intenzitě a množství je konkrétní populace exponována dané látce a jaká je její dávka. Cílem je přitom postihnout nejen průměrného jedince z exponované populace, nýbrž i reálně možné případy osob s nejvyšší expozicí a obdrženou dávkou. Za tímto účelem se identifikují nejvíce citlivé podskupiny populace, ať již z důvodu zvýšené zranitelnosti, snížené kapacity fyziologických obranných mechanismů, nebo z důvodu zvýšené expozice.

Čtvrtým konečným krokem v odhadu rizika, který shrnuje všechny informace získané v předchozích etapách, je **charakterizace rizika**, kdy se snažíme dospět ke kvantitativnímu vyjádření míry reálného konkrétního zdravotního rizika za dané situace, která může sloužit jako podklad pro rozhodování o opatřeních, tedy pro řízení rizika.

Ve vztahu k řešeným lokalitám X. Změny ÚPMP přichází v úvahu především možná akustická zátěž z obslužné dopravy, případně poloha jednotlivých lokalit v dosahu akustické (či imisní) zátěže z frekventovaných komunikací.

Při kvalitativní charakteristice možných zdravotních účinků hluku je možné orientačně vycházet z následujících tabulek, ve kterých jsou vybarvením znázorněny prahové hodnoty hlukové expozice pro nepříznivé účinky hluku ve venkovním prostředí, které se dnes považují za dostatečně prokázané. Tyto prahové hodnoty platí pro větší část populace s průměrnou citlivostí vůči účinkům hluku.

ZMĚNY Č. X ÚZEMNÍHO PLÁNU MĚSTA PARDUBICE
SEA HODNOCENÍ DLE ZÁK. Č. 100/2001 SB., V PLATNÉM ZNĚNÍ A ZÁK. Č. 183/2006 SB.

Prahové hodnoty prokázaných účinků hlukové expozice – den ($L_{Aeq, 6-22\text{ h}}$)						
Nepříznivý účinek	dB (A)					
	- 45	45-50	50-55	55-60	60-65	65 +
Sluchové postižení \square						
Zhoršené osvojení řeči a čtení u dětí						
Ischemická choroba srdeční						
Zhoršená komunikace řeči						
Silné obtěžování						
Mírné obtěžování						

\square přímá expozice hluku v interiéru

Prahové hodnoty prokázaných účinků hlukové expozice – noc ($L_{Aeq, 22-6\text{ h}}$)						
Nepříznivý účinek	dB(A)					
	- 40	40-45	45-50	50-55	55-60	60 +
Zhoršená nálada a výkonnost další den						
Zhoršená kvalita spánku						
Zvýšené užívání sedativ						
Obtěžování hlukem						

Jak je z uvedeného stručného přehledu patrné, nelze v rámci předkládané SEA přímo naplnit jednotlivé kroky pro odhad zdravotního rizika zejména z důvodů absence lokalizačních, kapacitních a projektových údajů o konkrétních záměrech náplně lokalit, takže je možné prezentovat pouze rámcové predikce určitých rizik pro některé konkrétní lokality s tím, že pro jejich případné praktické řešení (realizaci náplně lokality) bude nutno na základě upřesněných parametrů (např. pro územní řízení nebo v rámci projektových EIA procedur na navrhované aktivity apod.) konkrétně dokladovat splnění hygienických limitů a na základě takového hodnocení pak stanovit konkrétní podmínky a opatření. V kontextu možných vlivů na veřejné zdraví a obyvatelstvo pokládá zpracovatel SEA hodnocení za důležité k posuzovaným lokalitám konstatovat:

- Z náplně lokality č. X/6 vyplývá, že může být zdrojem především akustické zátěže, protože jde o návrh na řešení menšího parkoviště a haly pro lehkou výrobu (služby). Lze předpokládat spíše méně významné příspěvky s ohledem na relativně omezené prostorové parametry lokality, kdy počet parkovacích míst bude podlimitní vzhledem k požadavku bodu 10.6 pro kategorie záměrů II Přílohy č. 1 zák. č. 100/2001 Sb. v platném znění. I když je navrhováno odclonění od obytné zástavby JV plochou zeleně, *bude nutno po vyjasnění náplně lokality zpracovat hlukovou (a i rozptylovou) studii a náplň podrobit procesu E.I.A. alespoň ve fázi zjišťovacího řízení. Podpora plochy pro zeleň je v daném kontextu žádoucí, ale nikoli řešící potenciální akustickou zátěž obytné části sídla*
- Pro lokalitu č. X/21 v Nemošicích vyplývá, že může být zdrojem hluku v případě, že do nové plochy bude navrhována další výroba (nebo příprava materiálu pro výrobu) stávající pily, případně půjde o rozšíření stávajících manipulačních ploch. nebo emisí, které by mohly nepříznivě ovlivňovat veřejné zdraví, spíše faktor pohody v obytné zástavbě severně (mj. i kontext pilin). V zásadě je ale již plocha naplněna skladováním materiálu k výrobě. I když je navrhováno odclonění od obytné zástavby severně plochou zeleně, *bude nutno po vyjasnění náplně lokality zpracovat hlukovou (a i rozptylovou) studii a náplň podrobit procesu E.I.A. alespoň ve fázi zjišťovacího řízení i přes okolnost, že část plochy je již pro účely pily využívána. Podpora plochy pro zeleň je v daném kontextu žádoucí, ale nikoli řešící potenciální akustickou zátěž obytné části sídla*
- Pro lokalitu č. X/47 u Globusu vyplývá zřejmý nárůst akustické i imisní zátěže, pokud dojde ke zvýšení kapacity stávajícího parkoviště, na druhé straně jde o plochu pod přímým vlivem akustické zátěže ze silnice I/36 a nesousedící s obytnou zástavbou. Zatím nejsou stanoveny předpokládané kapacitní parametry, částečně bude využito i stávající plochy komunikace a

přilehlých parkovacích míst. Limitem pro rozšíření parkoviště je i poloha přítoku Brozanského potoka s potřebou zachovat určitý odstup od břehové hrany (vazba na inundaci i podél upraveného toku). *Podmínkou realizace náplně lokality bude zpracovat hlukovou (a i rozptylovou) studii a náplň podrobit procesu E.I.A.alespoň ve fázi zjišťovacího řízení.*

- Pro lokalitu č. **X/52** z její navrhované náplně nevyplývají negativní změny akustické a imisní zátěže pro okolí, spíše dojde ke zlepšení situace. Lokalita je ale pod vlivem akustické (a imisní) zátěže ze stávající silnice I/37, což může hrát roli pro vnitřní uspořádání sportovního areálu..
- Pro lokalitu č. **X/122** z její navrhované náplně nevyplývají negativní změny akustické a imisní zátěže pro okolí. Lokalita je ale pod vlivem akustické (a imisní) zátěže ze stávající silnice I/36, což může hrát roli pro vlastní realizaci navrhované náplně. Nelze napojovat na silnici I/36, ale dopravní řešení uplatnit přes stávající komerční areál ze stávající malé OK od Intersparu.
- Pro lokalitu č. **X/139** z její navrhované náplně nevyplývají negativní změny akustické a imisní zátěže pro okolí, není tedy dále řešena.
- Lokality **X/162** a **X/164** jsou návrhem na zpětné zařazení do ZPF bez vlivu na veřejné zdraví, spíše nezastavitelnost plochy lze chápat v pozitivním gardu.
- Pro lokalitu č. **X/178** z její navrhované náplně nevyplývají negativní změny akustické a imisní zátěže pro okolí, není tedy dále řešena.
- Pro lokalitu **X/182** z její navrhované náplně vyplývá potenciálně významná akustická zátěž pro okolí, i když nemá přímou vazbu na nejbližší obytná území a je sama v území pod vlivem provozu na silnici I/37 *Z hlediska předpokládaných vlivů na dochované parametry přírodního prostředí je ale navrhováno uvedenou lokalitu z dalšího projednávání X změn ÚPMP vyloučit.*

Vyhodnocení posuzovaných lokalit

V následujícím textu je provedena stručná charakteristika předpokládaných vlivů na životní prostředí pro území navrhovaných lokalit VII. Změn ÚPMP. Vlivy na veřejné zdraví a obyvatelstvo jsou blíže specifikovány v předchozí kapitole

Lokalita X/6

Je řešena při okraji zástavby Dražkovic v pohledově částečně exponované poloze, představuje mírnou urbanizaci do doposud nezastavěné krajiny při okraji sídla, v přímé návaznosti na stávající menší komerční areál. Může generovat nepříliš významné emise do ovzduší s ohledem na max. první desítky parkovacích míst, dojde k mírnému navýšení povrchového odtoku vlivem zpevnění v rámci rozšířeného areálu. Může rovněž generovat lokální změnu v rámci krajinného rázu místa, nejsou dotčeny porosty dřevin. Záběr využívané půdy není záborem ZPF.

Lokalita je podmíněně akceptovatelná na základě individuálních regulativů. Podmínkou realizace náplně lokality po jejím vyjasnění je zpracovat hlukovou (a i rozptylovou) studii a náplň podrobit procesu E.I.A.alespoň ve fázi zjišťovacího řízení, dořešit odtok srážkových vod a kvalitní architektonické zpracování náplně. .

Lokalita X/21

Je řešena při okraji zástavby Nemošic v pohledově nepříliš exponované poloze, představuje mírnou urbanizaci do proluky směrem k obytné zástavbě při okraji sídla, v přímé návaznosti na stávající pilu. Může generovat nepříliš významné emise do ovzduší, mírně zvýší odtok v případě zpevnění manipulačních ploch. Nejsou dotčeny porosty dřevin..

Lokalita je podmíněně akceptovatelná na základě individuálních regulativů. Podmínkou realizace náplně lokality po jejím vyjasnění je zpracovat hlukovou (a i rozptylovou) studii a náplň podrobit procesu E.I.A.alespoň ve fázi zjišťovacího řízení, dořešit odtok srážkových vod .

Lokalita X/47

Představuje především nárůst zpevnění ploch směrem k levobřežnímu přítoku Brozanského potoka východně od parkoviště u Globusu a tím i dopady do zvýšeného odtoku z území, takže bude nutno řešit retenci. Náplň lokality bude znamenat další příspěvek k imisní zátěži, na druhé straně jde o plochu pod přímým vlivem provozu ze silnice I/36. Rozšíření až k toku bude znamenat mírně nepříznivé vlivy na porosty dřevin, nejsou dotčeny stanovištně hodnotné ekosystémy.

Lokalita je podmíněně akceptovatelná na základě individuálních regulativů ve smyslu, že podíl nebezpečných ploch bude činit 0,2 výměry s tím, že nebezpečné plochy budou orientovány především do východní části podél toku ve formě zachování odpovídajícího zeleného pásu.. Podmínkou realizace náplně lokality bude zpracovat hlukovou (a i rozptylovou) studii a náplň podrobit procesu E.I.A.alespoň ve fázi zjišťovacího řízení, doplnění východní hranice pásem zeleně a dále dořešením odtokových poměrů (podzemní retence aj.) .

Lokalita X/52

Generuje především potenciálně významné vlivy na porosty dřevin v případě plošné přípravy území a plošné zástavy ve smyslu regulativů pro uvedené funkční využití, ve vztahu k blízkosti sídliště a zbytků nivních ekosystémů v SZ části a východně od areálu EUROVIA, západní hranici lužních porostů a určující skupiny dřevin je nutno pokládat za nedotknutelné. Představuje méně významný zábor ZPF v nejpřísnější ochraně, jde spíše o nedořešený stav evidence nemovitostí než zábor reálně využívaného ZPF. Z hlediska vlivů na vody a na ovzduší je vliv prakticky nulový.

Lokalita je podmíněně akceptovatelná na základě individuálních regulativů, spočívající v tom, že nesmí být dotčena západní a SZ hranice porostů u areálu EUROVIA a nejhodnotnější jedinci či skupiny dřevin. Proto je navrhováno řešit i tuto plochu územní studií, která stanoví její vnitřní organizaci, přihlédne k porostům dřevin (součástí by mělo být i dendrologické vyhodnocení) a dořeší optimální dopravní napojení od ulice Bělehradské.

Lokalita X/122

Negeneruje žádné významnější vlivy na některou ze složek životního či přírodního prostředí, z její navrhované náplně nevyplývají negativní změny imisní zátěže pro okolí, může je nevýznamně přispět ke zvýšení odtoku. Zásah do porostů dřevin je možno pokládat za málo významný, kompenzovatelný v rámci sadových úprav areálu.

Lokalita je podmíněně akceptovatelná na základě individuálních regulativů, za předpokladu řešení sadových úprav.

Lokalita X/139

Generuje především nepříliš významné vlivy na porosty dřevin podél západní hranice stávajícího hřiště. Představuje významný zábor produkční půdy, ale mimo ZPF. Z hlediska vlivů na vody a na ovzduší je vliv prakticky nulový. Může ale znamenat v případě kumulace objektů pro sportovní zázemí dopad do změny krajinného rázu místa, posiluje urbanizaci doposud nezastavěného území.

Lokalita je podmíněně akceptovatelná na základě individuálních regulativů, spočívající ve stanovení maximálního podílu zastavitelnosti nadzemními objekty (do 0,2) Proto je navrhováno řešit i tuto plochu územní studií, která stanoví její vnitřní organizaci s ohledem na výše navrhovaný regulativ.

Lokalita X/162 a X/164

Jsou návrhem na zpětné zařazení do ZPF pozitivními aspekty předkládané Koncepce, které je nutno podpořit.

Lokalita X/178

Generuje především potenciálně významné vlivy na porosty dřevin v případě plošné přípravy území a plošné zástavy ve smyslu regulativů pro uvedené funkční využití, zejména ve vztahu k porostům dřevin ve střední a JV části, dále ve vztahu k poloze zbytků nivních ekosystémů. Určující skupiny dřevin je nutno pokládat za nedotknutelné, dále jde i o důslednou ochranu lipové aleje podél Kunětické ulice (silnice k jezu na Labi) Z hlediska vlivů na vody a na ovzduší je vliv prakticky nulový.

Lokalita je podmíněně akceptovatelná na základě individuálních regulativů, spočívající v tom, že nesmí být dotčeny určující plochy porostů dřevin Proto je navrhováno řešit i tuto plochu územní studií, která stanoví její vnitřní organizaci, přihlédne k porostům dřevin (součástí by mělo být i dendrologické vyhodnocení) a dořeší optimální dopravní napojení tak, aby nebyly dotčeny porosty podél ulice Kunětické. Je nutno podpořit návrh, aby územní studie v návaznosti na výše uvedené stanovila podmínky pro výstavbu v lokalitě, navrhla prostorové uspořádání s ohledem na širší vztahy v území a kvalitně vyřešila přechod do nezastavitelných ploch zeleně vázané na Labe(a bývalá

ramena). Dále prověřit reálnou kapacitu území a stanovit požadavky na řešení dopravní a technické infrastruktury s ohledem na porosty dřevin.

Lokalita X/182

Kontext územního návrhu lokality představuje nejvýznamnější potenciální kolizi navrhovaného pojetí X Změn ÚPMP, kdy je předznamenáno další funkční omezení LBC Podkova, které již ze zásad limitů a regulativů ÚPMP je nezastavitelným územím. Toto biocentrum již bylo částečně plošně zmenšeno předchozí urbanizací území kolem ulice kpt. Jaroše a i stávajícím areálem c dopravního cvičiště jižně. Funkce biocentra je tak již omezena prakticky jen na segmenty severozápadně a západně od jeho polohy, tedy právě do polohy navrhované lokality X/182.

Plocha je součástí inundačního území, JV část i aktivní zóny. Předpokládané navezení dalších hmot ve vztahu k zajištění ochrany před velkými vodami a odkácením vzrostlých dřevin by došlo k trvalé změně habitatu prostředí v SZ předpolí Podkova, poněvadž současný bylinotavní pokryv a prostory s dřevinami budou překryty navážkami (zvýšení nivelety nad Q100) v rámci přípravy území a bude provedeno zpevnění většiny navážkou získaných ploch. Tím dojde k náhradě bylinotavních ekosystémů nivy antropogenními systémy na celé ploše posuzovaného záměru, takže na plochách ponechaných bez zpevnění bude muset být realizován zcela nový rostlinný pokryv. V daném kontextu hrozí i ruderalizace území, pokud právě nebude důsledně provedena rekultivace. Vliv přímo v řešeném prostoru je nutno pokládat za nepříznivý až velmi nepříznivý, významný, trvalý, nekompensovatelný, poněvadž nelze řešit návrh organizace plochy s ponecháním částí nivy v úrovni původního terénu, přestože i výstupy biologického průzkumu (Macháček, Faltys 2010) na tuto okolnost pro JV část upozorňují. Pro náplň plochy přímo dotčený prostor nivy jde o potlačení ekologicko-stabilizačních funkcí a náhradu jiným funkčním využitím území s tím, že dojde k likvidaci právě onoho „pufračního“ území v severozápadní části biocentra. Nelze vyloučit i patrné ovlivnění funkcí nadregionálního biokoridoru vlivem ukládání nevhodných zemin v rámci navážek s následnou možností vyplavování látek nebezpečných vodám, zejména při souběhu s chodem velkých vod v Labi, zásah do inundačního území ve vztahu k objemům povodňové vlny je nutno pokládat za nežádoucí, poněvadž lokálně zhoršuje průběh povodňové vlny.

Určité, blíže zatím nedefinovatelné změny lze očekávat v rámci hydrického i trofického režimu. Předpokládané vlivy na biotu je možno charakterizovat s ohledem na druhové složení flory přímo v dotčeném území jako málo významné, vlivy na dřeviny jako velmi nepříznivé a významné, vlivy na faunu se projeví skrývkami (druhy ptáků hnízdící na zemi, drobní hlodavci, epigeický hmyz), patrnější dopad může být ve formě ovlivnění možností pro hnízdění ptáků v doprovodném porostu labského ramene a narušením klidového prostoru v jádrovém území biocentra (mj. doložená hnízdění ohroženého slavíka a dalších pěvců, včetně silně ohroženého rákosníka velkého). Riziko případné kontaminace platí především pro doložené populace obojživelníků v LBC

Realizace náplně plochy navíc bude do těsného kontaktu s biocentrem přivádět další, zatím obtížně kvantifikovatelnou obslužnou dopravu.

Konkrétní aspekty výše prezentovaných vlivů je však možné vyhodnotit až na základě upřesnění případné vlastní náplně plochy v rámci řádné procedury EIA.

Plocha je v rozporu s koncepčními cíli v ochraně přírody na území města. Z věcného hlediska je tedy nutno návrh na využití území pokládat za kolizní řešení ve vazbě na velmi obtížně slučitelné funkce v území, které patří k posledním enklávám přírodě blízkých prostorů severozápadní části města Pardubice mezi vlakovým nádražím, areálem a.s. PARAMO, komerčními areály a sídlištěm Polabiny, z výše uvedených důvodů zpracovatel SEA nedoporučuje lokalitu k realizaci a navrhuje ji z dalšího vývoje projednání X. změn ÚPMP vyloučit.

Jiné vlivy - potenciální riziko nelze vyloučit ve vztahu k dotčení archeologických nálezů, jiné zájmy památkové péče nebudou v zásadě dotčeny. Nejsou ovlivněna ložiska nerostných surovin ani jiné zvláštní zájmy ochrany horninového prostředí

Hodnocení vlivů na lokality soustavy Natura 2000

Uvedené lokality negenerují negativní vlivy s patrnou mírou významnosti na lokality soustavy Natura 2000 na zemi města Pardubic.

Porovnání zjištěných nebo předpokládaných kladných a záporných vlivů podle jednotlivých variant řešení a jejich zhodnocení.

Porovnání zjištěných variant

Předkládaná verze X. Změn ÚPMP varianty nepředkládá, všechny lokality jsou navrženy pouze v jediné variantě. SEA tým tedy hodnotil u každé navrhované změny jednu navrženou variantu. Za varianty řešení konečné podoby X.Změny ÚPMP lze tak pokládat SEA zpracovatelem doporučené úpravy návrhů na jednotlivých lokalitách:

- Řešit prostorovou regulaci lokality X/47 a úpravy v řešení lokality X/52
- Vyloučit lokalitu X/182 z dalšího stupně X. Změn ÚPMP.

Postupy vyhodnocení

Posouzení vlivu koncepce X. Změn ÚPMP bylo provedeno v souladu se zákonem č. 183/2006 Sb., o územním plánování a stavebním řádu a v souladu se zákonem č. 100/2001 Sb., o posuzování vlivů na životní prostředí, ve znění pozdějších předpisů a závěrem zjišťovacího řízení.

Posouzení je provedeno verbálním způsobem. Jednotlivé navržené lokality i soubor X Změny ÚPMP jsou hodnoceny vzhledem k potenciálním dopadům na jednotlivé složky životního prostředí, zdraví obyvatel a také hmotným statkům včetně dědictví architektonického a archeologického. Při hodnocení bylo vycházeno z popisu stavu životního prostředí, zejména z podrobného popisu stavu životního prostředí jednotlivých lokalit, který byl zpracován na základě terénního šetření. Důležitým aspektem hodnocení je soulad s cíly ochrany životního prostředí a zdraví obyvatel stanovenými na vnitrostátní úrovni, tedy na úrovni národní a Pardubického kraje

Postup hodnocení:

- Popis stavu životního prostředí jednotlivých lokalit
- Vstupní analýza možných vlivů u jednotlivých lokalit Změny
- Vyhodnocení potenciálních vlivů jednotlivých navrhovaných změn na složky životního prostředí (zejména kontext akustické a imisní zátěže) a na zdraví obyvatel, hmotné statky včetně dědictví architektonického a archeologického
- Popis potenciálních vlivů na jednotlivé složky životního prostředí a na zdraví obyvatel, hmotné statky včetně dědictví architektonického a archeologického
- Případné doporučení úpravy návrhu změny, návrh podmínek realizace koncepce a náplně lokalit

Problémy při shromažďování požadovaných údajů

Předkladatel poskytl zpracovateli SEA veškeré dostupné podkladové dokumenty, rovněž tak projektant ÚP. Není však detailněji známa náplň jednotlivých rozvojových ploch včetně případných intenzit obslužné dopravy, takže některé vlivy mohly být kvalifikovaně odhadovány jen rámcově.

Pro analýzu stavu životního prostředí v samosprávném území města Pardubice v zásadě neexistují souborné podkladové materiály včetně dílčích studií a dat. Nelze tak analyzovat trendy vývoje v rámci jednotlivých složek životního prostředí a stav v dané složce lze pouze odhadovat, na druhé straně bylo lze využít zkušeností zpracovatele SEA hodnocení z posuzování vlivů řady projektových akcí na území města (protipovodňové úpravy, některé průmyslové areály, infrastruktury aj.), dále SEA hodnocení ZÚR, SEA hodnocení programu rozvoje Pardubického kraje, SEA hodnocení VI Změn a VII Změn ÚPMP .

Nebyly získány podrobnější údaje o trvalejším monitoringu stavu životního prostředí a zdraví obyvatel.

F. POPIS NAVRHOVANÝCH OPATŘENÍ PRO PŘEDCHÁZENÍ, SNÍŽENÍ NEBO KOMPENZACI VŠECH ZJIŠTĚNÝCH NEBO PŘEDPOKLÁDANÝCH ZÁVAŽNÝCH ZÁPORNÝCH VLIVŮ NA ŽIVOTNÍ PROSTŘEDÍ.

Na základě hodnocení návrhů změn byly u identifikovaných potenciálně negativních a potenciálně velmi negativních vlivů navržena SEA zpracovatelem opatření ve formě podmínek realizace pro snížení těchto negativních vlivů na životní prostředí a zdraví obyvatel. Shrnutí navržených opatření je uvedeno níže.

V rámci navazujícího stupně řešení X. Změn ÚPMP bude kromě níže uvedených doporučení v plném rozsahu zajištěn systém obecných limitů a regulativů, vyplývajících z obecně závazných zvláštních právních předpisů. V rámci jejich konkretizace a na základě provedeného vyhodnocení vlivů je dále doporučeno řešit a zajistit:

A. Základní opatření

1. Z další fáze prací na X. Změnách ÚPMP a jejich projednávání čistopisu vyloučit lokalitu X/182 z důvodu její neslučitelnosti jak s koncepčními požadavky ochrany přírody na krajské i městské úrovni, tak se zákonnými předpoklady ochrany přírody; území dotčené touto plochou nadále pokládat za plochy přírodní NP nebo krajinné zeleně (KZ) a pozemky ponechat ve stávajícím využití.
2. V další fázi prací a projednávání X. Změn podpořit návrh na převedení ploch X/162 v Nemošicích a X/164 v Dražkovicích zpět do ZPF a stanovit tyto plochy zatím nadále jako nezastavitelné.
3. Ostatní lokality pokládat za podmíněně akceptovatelné na základě individuálních regulativů, rozvedených v části B a C, případně i na základě výstupů konkrétních územních studií či výstupů procesů hodnocení vlivů na životní prostředí.

B. Podpůrná a ostatní opatření:

Z hlediska konkrétních požadavků na ochranu veřejného zdraví, ovzduší, vod, přírody a krajiny uplatnit následující doporučení a podmínky:

1. Územními studii prověřit následující lokality:
 - a) X/47 s tím, že bude vyřešena ochrana pásu podél břehu otevřené strouhy přítoku Brozanského potoka, návaznost na navrhovanou občanskou vybavenost východně a vazby na územní soulad s komunikačním řešením napojení areálu Baumarkt-Globus dle VI Změn (plocha 21)
 - b) X/52 s tím, že územní studie stanoví její vnitřní organizaci, přihlédne k porostům dřevin (součástí by mělo být i dendrologické vyhodnocení) a dořeší optimální dopravní napojení od ulice Bělehradské; zároveň bude kvalitně vyřešen přechod urbanizovaného a neurbanizovaného území.
 - c) X/139 s tím, že územní studie stanoví její vnitřní organizaci včetně regulativu zastavitelnosti trvalými nadzemními objekty do rozsahu 0,2 výměry plochy jako celku a kvalitně vyřeší přechod urbanizovaného a neurbanizovaného území.
 - d) X/178 s tím, že územní studie stanoví vnitřní prostorovou organizaci lokality s ohledem na širší vztahy v území, přihlédne k porostům dřevin (součástí by mělo být i dendrologické vyhodnocení) a dořeší optimální dopravní napojení tak, aby nebyly dotčeny porosty podél

ulice Kunětické. V návaznosti na výše uvedené stanoví bližší podmínky pro výstavbu v lokalitě a kvalitně vyřeší přechod do nezastavitelných ploch zeleně vázané na Labe (a bývalá ramena). Cílem územní studie bude dále prověřit reálnou kapacitu území a stanovit požadavky na řešení dopravní a technické infrastruktury s ohledem na polohu porostů dřevin s maximálním využitím zastavitelnosti nadzemními objekty do 0,2 výměry plochy jako celku..

2. V rámci vnitřního uspořádání lokalit X/52 a X178 důsledně zajistit ochranu skupinových (případně plošných nebo pásových) porostů dřevin a významných solitérních jedinců dřevin.
3. Realizaci náplně plochy X/6 podmínit procesem posouzení vlivů na životní prostředí (projektovou E.I.A. procedurou pro stavby, odpovídající zařazením příslušným bodům přílohy č. 1 zákona o posuzování vlivů na ŽP), se zdůrazněním zejména následujících okruhů :
 - Zpracování akustické a rozptylové studie, případně hodnocení zdravotních rizik , se zahrnutím stávajícího areálu, včetně stanovení odpovídajících opatření protihlukové ochrany směrem k obytné zástavbě
 - Zajištění ochrany kvality podzemních a povrchových vod, návrh na řešení odtoku srážkových vod
4. Realizaci náplně plochy X/21 podmínit procesem posouzení vlivů na životní prostředí (projektovou E.I.A. procedurou pro stavby, odpovídající zařazením příslušným bodům přílohy č. 1 zákona o posuzování vlivů na ŽP), se zdůrazněním zejména následujících okruhů :
 - Zpracování akustické a rozptylové studie, případně hodnocení zdravotních rizik, se zahrnutím stávajícího areálu; včetně stanovení odpovídajících opatření protihlukové ochrany směrem k obytné zástavbě
5. Realizaci náplně plochy X/47 podmínit procesem posouzení vlivů na životní prostředí (projektovou E.I.A. procedurou pro stavby, odpovídající zařazením příslušným bodům přílohy č. 1 zákona o posuzování vlivů na ŽP), se zdůrazněním zejména následujících okruhů :
 - Zpracování akustické a rozptylové studie, případně hodnocení zdravotních rizik, se zahrnutím stávajícího areálu hypermarketu včetně parkoviště;
 - Vyhodnocení odtokových poměrů včetně návrhu odpovídající retence (se zahrnutím stávajícího parkoviště u hypermarketu) a ochranu toku levobřežního přítoku Brozanského potokaPodmínkou realizace náplně lokality je stanovení regulativu ve smyslu, že minimálně 0,2 výměry lokality nebude zpevněno s tím, že těžiště nezpevněných ploch bude položeno do východní části lokality jako zachování potřebného odstupuj od břehové hrany toku, včetně ochrany porostů dřevin.
6. Realizaci náplně plochy X/52 podmínit procesem posouzení vlivů na životní prostředí (projektovou E.I.A. procedurou pro stavby /areály/, odpovídající zařazením příslušným bodům přílohy č. 1 zákona o posuzování vlivů na ŽP), se zdůrazněním zejména následujících okruhů :
 - vyhodnocení dopravní obslužnosti včetně akustické a rozptylové studie,
 - vyhodnocení dopadů na porosty dřevin a ekosystémy
7. Realizaci náplně plochy X/139 podmínit procesem posouzení vlivů na životní prostředí (projektovou E.I.A. procedurou pro stavby /areály/, odpovídající zařazením příslušným

bodům přílohy č. 1 zákona o posuzování vlivů na ŽP), se zdůrazněním zejména následujících okruhů :

- vyhodnocení dopravní obslužnosti včetně akustické a rozptylové studie,
 - vyhodnocení dopadů na lesní porosty vzhledem k ochrannému pásmu lesa
8. Realizaci náplně plochy X/178 podmínit procesem posouzení vlivů na životní prostředí (projektovou E.I.A. procedurou pro stavby /areály/, odpovídající zařazením příslušným bodům přílohy č. 1 zákona o posuzování vlivů na ŽP), se zdůrazněním zejména následujících okruhů :
- vyhodnocení dopravní obslužnosti včetně akustické a rozptylové studie,
 - vyhodnocení dopadů na porosty dřevin a ekosystémy, včetně biologického průzkumu
 - vyhodnocení dopadů na hydrické poměry zájmového území
 - vyhodnocení dopadů na labské rameno U cihelny
9. Podmínkou realizace náplně lokality X/22 je vypracování kvalitního projektu vnějších sadových úprav a řešení dopravní obslužnosti přes stávající komerční areál.
10. Pro lokalitu X/6 uplatnit individuální regulativ vyloučení nežádoucích výrob a služeb, generujících technologické odpadní vody, produkci nebezpečných odpadů nebo vyžadujících vysoký podíl obslužné dopravy, dále uplatnit individuální regulativ na prostorové a funkční uspořádání náplně lokality po vyhodnocení akustické zátěže, podmíněné upřesněním objektové skladby náplně lokality.
11. Pro lokalitu X/178 uplatnit individuální regulativ ochrany lipové aleje podél Kunětické ulice (k jezu)

G. ZHODNOCENÍ ZPŮSOBU ZAPRACOVÁNÍ VNITROSTÁTNÍCH CÍLŮ OCHRANY ŽIVOTNÍHO PROSTŘEDÍ DO ÚZEMNĚ PLÁNOVACÍ DOKUMENTACE A JEJICH ZOHLEDNĚNÍ PŘI VÝBĚRU VARIANT ŘEŠENÍ.

Při hodnocení potenciálních vlivů navrhovaných změn na jednotlivé složky životního prostředí a zdraví obyvatel byly vzaty v úvahu cíle ochrany životního prostředí a zdraví obyvatel stanovené v národních a krajských strategických dokumentech. Relevantní cíle vybrané pro hodnocení z následujících dokumentů jsou v kap. C.

Lze konstatovat, že v rámci možností, daných úrovní změny ÚPD v podobě X změn ÚPMP, byly deklarované cíle do posuzované Koncepce zapracovány přiměřeným způsobem, s výjimkou rozporu s koncepčními dokumenty v ochraně přírody pro lokalitu X/182, kterou SEA hodnocení požaduje z dalších stupňů přípravy a projednání X,. Změn ÚPMP vyloučit.

H. NÁVRH UKAZATELŮ PRO SLEDOVÁNÍ VLIVU ÚZEMNĚ PLÁNOVACÍ DOKUMENTACE NA ŽIVOTNÍ PROSTŘEDÍ.

X. Změny ÚPMP navrhuji změny funkčního využití jednotlivých lokalit ve vztahu ke stabilizaci dopravního skeletu města Pardubic a řešení navazujících vztahů k nadřazené dopravní síti. Vlivy na životní prostředí bude představovat konkrétní realizace náplně těchto ploch. V případě, že jednotlivé projekty budou podléhat procesu EIA (posouzení vlivů záměrů na životní prostředí dle zákona č. 100/2001 Sb., v platném znění), bude navržen detailní monitoring jednotlivých projektů v rámci tohoto procesu.

Pořizovatel územního plánu je dle § 55 nového stavebního zákona (zákon č. 183/2006 Sb.) povinen nejméně jednou za 4 roky předložit zastupitelstvu města zprávu o uplatňování územního plánu. Součástí této zprávy by měly být popsány vlivy uplatňování územního plánu na životní prostředí. Určujícím indikátorem je akustická situace a dopady na dopravní zátěž v obytných částech města, u některých lokalit i zábor zemědělské půdy, zásah do přírodních ekosystémů, prvků ÚSES a lesů.

Tyto ukazatele vyplynou až z implementace konkrétního řešení dopravního skeletu města do územního plánu. Lze zatím doporučit především ukazatele:

- ovlivnění akustické a imisní zátěže
- míru záboru nejkvalitnějších půd
- míru zásahů do lesních porostů a dalších významných krajinných prvků
- míru zásahu do mimolesních porostů dřevin a způsob jejich ochrany
- míru interakce s hodnotnými přírodními stanovišti a ekosystémy

Sledování indikátorů ve výše uvedených oblastech by mělo být provedeno v rámci realizace náplně ploch dopravní infrastruktury dle navazujících stupňů přípravy a projednání X. Změn ÚP města Pardubice.

I. NETECHNICKÉ SHRUTÍ VÝŠE UVEDENÝCH ÚDAJŮ

Předmětem hodnocení jsou lokality řešené X Změnami ÚPMP ve vztahu k doplnění potřeb města především ve vztahu k posílení občanské vybavenosti, doplnění některých ploch lehké výroby a služeb, bydlení a potřeb individuálních vlastníků některých pozemků. X. změny neřeší žádnou komunikaci, která by byla součástí stabilizace dopravného skeletu města (řeší VI. Změny) .

Z výsledků provedeného SEA hodnocení vyplývají následující skutečnosti:

- **X/6.** Lokalita v k.ú. Dražkovice, v severní části sídla. Změna se týká z funkční plochy BP – bydlení nízkopodlažní předměstské a funkční ploše OK pro funkční plochu VS.
- **X/21** v k.ú. Nemočice v návaznosti na pilu. Změna funkční plochy RR - rekreační areály na VS – výrobní služby, rozšíření stávajícího areálu.
- **X/47** rozšíření parkoviště u hypermarketu Globus a přeložka komunikace, připojení ke stávající funkční ploše OK – občanská vybavenost koncentrovaná. Zároveň jsou upraveny hranice stávající rozvojové plochy OVp- občanská vybavenost vyšší navazující na řešenou komunikaci z východu.
- **X/52** v Polabinách Původně pozemky ve funkční ploše OV_s – občanská vybavenost vyšší (školství, věda, výzkum a vzdělávání), OV_a – občanská vybavenost vyšší (veřejná správa, administrativní, peněžnictví) a ZI – zeleň izolační a VL – výroba lehká. Nově lokalita zařazena do funkční plochy RS – sportovní areály.
- **X/122** Lokalita se nachází v k.ú. Trnová, navazuje na komunikaci ul. Poděbradská. Původně částečně součást funkční plochy BP – bydlení nízkopodlažní předměstské, částečně funkční plochy ZI – zeleň izolační. Nově pozemky zařazeny do funkční plochy OZ – občanská vybavenost základní.
- **X/139** Lokalita v k.ú.Svítkov . Původně ve funkční ploše VL – výroba lehká, RS – sportovní areály a DP – dopravní plochy. Nově v ploše RS – sportovní areály.
- **X/162** Lokalita v k.ú. Dražkovice mezi komunikací I/37 a stávající zástavbou. Původně funkční plochy VS – výrobní služby a BP - bydlení nízkopodlažní předměstské. Nově je lokalita vracena do ploch zemědělsky využívané půdy.
- **X/164** Lokalita v k.ú. Nemočice funkční plocha BP – bydlení nízkopodlažní předměstské, se vrací zpět do ZPF.
- **X/178** Lokalita u koupaliště původně ve funkční ploše DP – plochy hromadných parkingů a garáží, BSc – bydlení vícepodlažní sídlištní a ZVu – zeleň městská všeobecná. Nově RS – sportovní areály.
- **X/182** Lokalita severně od stávajícího autocvičiště, původně funkční plocha KZ – zeleň krajinná, nově část pozemku mimo hranici nadregionálního biokoridoru Labe ve funkční ploše DH – hlavní plochy dopravních systémů.

V rámci vyhodnocení vlivů předkládaných lokalit X. Změny ÚPMP byly identifikovány vlivy na veřejné zdraví, ovzduší, vody, půdy, přírodu a krajinu, funkční uspořádání území v různé míře velikosti a významnosti, pokud na základě zatím nevyjasněných parametrů konkrétního naplnění jednotlivých lokalit bylo možno řešit kvalifikovaný odhad nebo predikci těchto vlivů. Tato predikce byla řešena v kontextu umístění jednotlivých ploch, ve vazbě na lokalizaci limitů a dalších omezení z hlediska využití území, vyplývajících jednak ze zvláštních předpisů ochrany životního prostředí a veřejného zdraví, jednak z lokalizace obecně i zvláště chráněných zájmů podle těchto předpisů.

U některých lokalit profilují potenciální vlivy především na dochované parametry přírodního prostředí (funkční prvky ÚSES, prostory údolních niv – lokality X/182, částečně X/52 a X/178), u lokality X/182 je míra ovlivnění těchto přírodních parametrů dle názoru zpracovatele SEA v rozporu s platnými limity a regulativy ÚPMP. Určitá problémovost ve

ZMĚNY Č. X ÚZEMNÍHO PLÁNU MĚSTA PARDUBICE
 SEA HODNOCENÍ DLE ZÁK. Č. 100/2001 SB., V PLATNÉM ZNĚNÍ A ZÁK. Č. 183/2006 SB.

vztahu k naplnění hygienických limitů vyplývá z polohy lokality X/6, navazující na stávající areál v Dražkovicích a rozšíření pily v lokalitě X/21 v Nemošicích, tyto aspekty jsou ošetřitelné v rámci řešení náplně lokalit v procesu E.I.A. a navazujících řízeních. Lokálně dochází k záborům ZPF, místy i na půdách v nejpřísnějších třídách ochrany, na ploše X/52 jde spíše o nesoulad stavu v přírodě se stavem v evidenci nemovitostí. Současná etapa změn ÚPMP nevyžaduje zábor pozemků určených pro plnění funkcí lesa, neřeší žádnou novou linií stavbu, nepředpokládá žádnou demolici. S výjimkou lokalit X/178 a X/182 nejsou záměry navrhovány na biologicky hodnotnějších stanovištích, jde pak o lokality s absencí přírodovědecky hodnotných stanovišť. Nejsou indikovány významnější dopady na změny krajinného rázu (vesměs jde o polohy v pohledově spíše uzavřených enklávách), některé požadavky vyvolat nároky na kácení významnějších jedinců nebo skupin mimolesních porostů. Lze dokládat většinou lokální, místně nadlokální měřítko vlivu.

Předkládané X. Změny ÚPMP reflektují legitimní potřeby města s vědomím jejich územní a environmentální souvislosti a ve většině případů na základě jejich vyhodnocení je možno konstatovat akceptovatelnost nebo podmíněnou akceptovatelnost těchto lokalit. Stručné (výrazně zjednodušené) vyjádření potenciálních vlivů navrhovaného funkčního využití jednotlivých ploch lze souhrnně prezentovat v následující tabulce:

SOUHRNNÁ TABULKA K HODNOCENÍ PŘEDPOKLÁDANÝCH POTENCIÁLNÍCH VLVŮ X. ZMĚN ÚZEMNÍHO PLÁNU MĚSTA PARDUBICE (podle vymezení v Zadání X. Změn ÚPMP, schváleného v březnu 2010)

Číslo lokality	Vlivy na obyvat. a veř.zdraví	Vlivy na ovzduší	Vlivy na vody	Vlivy na půdu	Vlivy na biotu vč. dřevin	Vlivy na ÚSES, VKP	Vlivy na kraj. ráz	Navržená diferenciaci ploch
X/6	§	§	§	§	0	0	§	IR
X/21	§	§	§	0	0	0	0	IR
X/47	§*	§	§§	0	§	§	0	IR (US)
X/52	+**	0	§	§	§§	§	0	IR(US)
X/122	0**	0	0	0	§	0	0	IR
X/139	+	0	§	§§	§	0	§	IR(US)
X/162	+	0	+	+	0	0	0	A
X/164	+	0	+	+	0	0	0	A
X/178	+	0	§	§	§§	§	§	IR(US)
X/182	§	§	§§	§§	§§§	§§§	§	V

Legenda:

Navrhovaná diferenciaci ploch	predikovaná velikost a významnost vlivu
V – lokality vyloučené	0 - vlivy nulové až nevýznamné
IR – lokality k individuálním regulativům	§ – vlivy málo významné, mírně nepříznivé
A - lokality akceptovatelné bez dalších podmínek	§§ - vlivy patrné, nepříznivé
(US) - lokalitu je nutno prověřit územní studií	§§§ - vlivy významné, velmi nepříznivé
	+ - vlivy pozitivní
	** v horním indexu – možnost ovlivnění z okolí

Poznámka: Uvedenou matici ve vztahu k výsledné diferenciaci ploch nelze posuzovat pouze podle počtu a poměru jednotlivých indexů, výsledné hodnocení ve vztahu k diferenciaci ploch vyplývá z reflexe všech potenciálních vlivů i v kontextu urbanistickém, možné zainvestovatelnosti lokalit apod., jak je blíže rozvedeno v textu vyhodnocení

J. ZÁVĚRY A DOPORUČENÍ VČETNÉ NÁVRHU STANOVISKA KE KONCEPCI:

Závěry a výstupy

V rámci vyhodnocení vlivů předkládaných záměrů dle obsahu koncepce X. Změny Územního plánu města Pardubice byly identifikovány vlivy na veřejné zdraví, ovzduší, vody, půdy, přírodu, krajinu, horninové prostředí a přírodní zdroje, hmotné statky a kulturní dědictví, dědictví architektonické a archeologické, funkční uspořádání území v různé míře velikosti a významnosti. Hodnoceny byly vlivy pozitivní, negativní, krátkodobé, střednědobé, dlouhodobé, trvalé, přechodné, přímé nepřímé, kumulativní. Hodnocení bylo provedeno v kontextu umístění jednotlivých lokalit, ve vazbě na lokalizaci limitů a dalších omezení z hlediska využití území, vyplývajících jednak ze zvláštních předpisů ochrany životního prostředí a veřejného zdraví, jednak z lokalizace obecně i zvláště chráněných zájmů a strategických cílů ochrany životního prostředí stanovených na národní, krajské i celoměstské úrovni.

Jako limitující vliv se ukázala především otázka dopadů na funkčnost nadregionálního biokoridoru podél Labe, inundační území podél Labe jako určující prvek přírodní charakteristiky města, který může být realizací Koncepce jako celku významně dotčena funkčnost vloženého LBC 7 Podkova výrazně narušena již prakticky kompletní obestavěností. Z tohoto důvodu bylo nutno v rámci SEA hodnocení uzavřít, že lokalitu X/182 je nutno z dalšího projednávání X Změn vyloučit a pozemky ponechat ve stávající funkci a využití

V kontextu dotčení lokalit soustavy Natura 2000 nebyly identifikovány žádné potenciální nepříznivé vlivy..

Návrh stanoviska:

Na základě vyhodnocení vlivů na životní prostředí a zdraví obyvatel navrhuje SEA zpracovatel na základě výše uvedených závěrů

SOUHLASNÉ STANOVISKO

k návrhu X. Změn územního plánu města Pardubice verzi říjen 2010 **za dodržení následujících podmínek:**

A. Základní opatření

1. Z další fáze prací na X. Změnách ÚPMP a jejich projednávání čistopisu vyloučit lokalitu X/182 z důvodu její neslučitelnosti jak s koncepčními požadavky ochrany přírody na krajské i městské úrovni, tak se zákonnými předpoklady ochrany přírody; území dotčené touto plochou nadále pokládat za plochy přírodní NP nebo krajinné zeleně (KZ) a pozemky ponechat ve stávajícím využití.
2. V další fázi prací a projednávání X. Změn podpořit návrh na převedení ploch X/162 v Nemošicích a X/164 v Dražkovicích zpět do ZPF a stanovit tyto plochy zatím nadále jako nezastavitelné.
3. Ostatní lokality pokládat za podmíněně akceptovatelné na základě individuálních regulativů, rozvedených v části B a C, případně i na základě výstupů konkrétních územních studií či výstupů procesů hodnocení vlivů na životní prostředí.

C. Podpůrná a ostatní opatření:

Z hlediska konkrétních požadavků na ochranu veřejného zdraví, ovzduší, vod, přírody a krajiny uplatnit následující doporučení a podmínky:

1. Územními studii prověřit následující lokality:
 - X/49 s tím, že bude vyřešena ochrana pásu podél břehu otevřené strouhy přítoku Brozanského potoka, návaznost na navrhovanou občanskou vybavenost východně a vazby na územní soulad s komunikačním řešením napojení areálu Baumarkt-Globus dle VI Změn (plocha 21)
 - X/52 s tím, že územní studie stanoví její vnitřní organizaci, přihlédne k porostům dřevin (součástí by mělo být i dendrologické vyhodnocení) a dořeší optimální dopravní napojení od ulice Bělehradské; zároveň bude kvalitně vyřešen přechod urbanizovaného a neurbanizovaného území.
 - X/139 s tím, že územní studie stanoví její vnitřní organizaci včetně regulativu zastavitelnosti trvalými nadzemními objekty do rozsahu 0,2 výměry plochy jako celku a kvalitně vyřeší přechod urbanizovaného a neurbanizovaného území.
 - X/178 s tím, že územní studie stanoví vnitřní prostorovou organizaci lokality s ohledem na širší vztahy v území, přihlédne k porostům dřevin (součástí by mělo být i dendrologické vyhodnocení) a dořeší optimální dopravní napojení tak, aby nebyly dotčeny porosty podél ulice Kunětické. V návaznosti na výše uvedené stanoví bližší podmínky pro výstavbu v lokalitě a kvalitně vyřeší přechod do nezastavitelných ploch zeleně vázané na Labe (a bývalá ramena). Cílem územní studie bude dále prověřit reálnou kapacitu území a stanovit požadavky na řešení dopravní a technické infrastruktury s ohledem na polohu porostů dřevin s maximálním využitím zastavitelnosti nadzemními objekty do 0,2 výměry plochy jako celku..

2. V rámci vnitřního uspořádání lokalit X/52 a X178 důsledně zajistit ochranu skupinových (případně plošných nebo pásových) porostů dřevin a významných solitérních jedinců dřevin.
3. Realizaci náplně plochy X/6 podmínit procesem posouzení vlivů na životní prostředí (projektovou E.I.A. procedurou pro stavby, odpovídající zařazením příslušným bodům přílohy č. 1 zákona o posuzování vlivů na ŽP), se zdůrazněním zejména následujících okruhů :
 - Zpracování akustické a rozptylové studie, případně hodnocení zdravotních rizik , se zahrnutím stávajícího areálu, včetně stanovení odpovídajících opatření protihlukové ochrany směrem k obytné zástavbě
 - Zajištění ochrany kvality podzemních a povrchových vod, návrh na řešení odtoku srážkových vod
4. Realizaci náplně plochy X/21 podmínit procesem posouzení vlivů na životní prostředí (projektovou E.I.A. procedurou pro stavby, odpovídající zařazením příslušným bodům přílohy č. 1 zákona o posuzování vlivů na ŽP), se zdůrazněním zejména následujících okruhů :
 - Zpracování akustické a rozptylové studie, případně hodnocení zdravotních rizik, se zahrnutím stávajícího areálu; včetně stanovení odpovídajících opatření protihlukové ochrany směrem k obytné zástavbě
5. Realizaci náplně plochy X/47 podmínit procesem posouzení vlivů na životní prostředí (projektovou E.I.A. procedurou pro stavby, odpovídající zařazením příslušným bodům přílohy č. 1 zákona o posuzování vlivů na ŽP), se zdůrazněním zejména následujících okruhů :
 - Zpracování akustické a rozptylové studie, případně hodnocení zdravotních rizik, se zahrnutím stávajícího areálu hypermarketu včetně parkoviště;
 - Vyhodnocení odtokových poměrů včetně návrhu odpovídající retence (se zahrnutím stávajícího parkoviště u hypermarketu) a ochranu toku levobřežního přítoku Brozanského potoka

Podmínkou realizace náplně lokality je stanovení regulativu ve smyslu, že minimálně 0,2 výměry lokality nebude zpevněno s tím, že těžiště nezpevněných ploch bude položeno do východní části lokality jako zachování potřebného odstupuj od břehové hrany toku, včetně ochrany porostů dřevin.

6. Realizaci náplně plochy X/52 podmínit procesem posouzení vlivů na životní prostředí (projektovou E.I.A. procedurou pro stavby /areály/, odpovídající zařazením příslušným bodům přílohy č. 1 zákona o posuzování vlivů na ŽP), se zdůrazněním zejména následujících okruhů :
 - vyhodnocení dopravní obslužnosti včetně akustické a rozptylové studie,
 - vyhodnocení dopadů na porosty dřevin a ekosystémy
7. Realizaci náplně plochy X/139 podmínit procesem posouzení vlivů na životní prostředí (projektovou E.I.A. procedurou pro stavby /areály/, odpovídající zařazením příslušným bodům přílohy č. 1 zákona o posuzování vlivů na ŽP), se zdůrazněním zejména následujících okruhů :
 - vyhodnocení dopravní obslužnosti včetně akustické a rozptylové studie,
 - vyhodnocení dopadů na lesní porosty vzhledem k ochrannému pásmu lesa

8. Realizaci náplně plochy X/178 podmínit procesem posouzení vlivů na životní prostředí (projektovou E.I.A. procedurou pro stavby /areály/, odpovídající zařazením příslušným bodům přílohy č. 1 zákona o posuzování vlivů na ŽP), se zdůrazněním zejména následujících okruhů :
 - vyhodnocení dopravní obslužnosti včetně akustické a rozptylové studie,
 - vyhodnocení dopadů na porosty dřevin a ekosystémy, včetně biologického průzkumu
 - vyhodnocení dopadů na hydričné poměry zájmového území
 - vyhodnocení dopadů na labské rameno U cihelny
9. Podmínkou realizace náplně lokality X/22 je vypracování kvalitního projektu vnějších sadových úprav a řešení dopravní obslužnosti přes stávající komerční areál.
10. Pro lokalitu X/6 uplatnit individuální regulativ vyloučení nežádoucích výrob a služeb, generujících technologické odpadní vody, produkci nebezpečných odpadů nebo vyžadujících vysoký podíl obslužné dopravy, dále uplatnit individuální regulativ na prostorové a funkční uspořádání náplně lokality po vyhodnocení akustické zátěže, podmíněné upřesněním objektové skladby náplně lokality.
11. Pro lokalitu X/178 uplatnit individuální regulativ ochrany lipové aleje podél Kunětické ulice (k jezu)

POUŽITÉ PODKLADY A ZDROJE INFORMACÍ

1. Zadání X. změn Územního plánu města Pardubice. Magistrát města Pardubice, Odbor hlavního architekta, Oddělení územního plánování, schváleno 30.3.2010.
2. X. Změny Územního plánu města Pardubice. Návrh. Ing. Arch. Petra Nacu a kol., Magistrát města Pardubice, odbor hlavního architekta, Pardubice, říjen 2010
3. ÚPN SÚ Pardubice, čistopis. Ing. arch. Ivana Petřů a kol., ATELIER AURUM s.r.o. Pardubice, srpen 2001. (výkres funkčního využití neurbanizovaných ploch včetně ochranných režimů Ing. Petr Kučera, Ekologická dílna Brno)
4. Zásady územního rozvoje Pardubického kraje. I. Návrh, II. Odůvodnění návrhu. RNDr. Milan Svoboda, ing. arch. Milan Körner, CSc. a kol., DHV CR, s.r.o., AURS, s.r.o., Praha, srpen 2008
5. Zásady územního rozvoje Pardubického kraje. Posouzení vlivu koncepce na evropsky významné lokality a ptačí oblasti podle §45i zákona č. 114/1992 Sb. o ochraně přírody a krajiny, v platném znění, závěrečná zpráva. RNDr. Milan Macháček, EKOEX JIHLAVA, září 2008.
6. Aktualizace Programu rozvoje Pardubického kraje. Vyhodnocení vlivů koncepce na životní prostředí a veřejné zdraví. RNDr. Milan Macháček, Ing. Jana Svobodová a kol., EKOEX JIHLAVA a Integra Consulting Services spol. s.r.o., Praha, červen 2006.
7. Generel místního ÚSES města Pardubice. Ing. Eliška Zimová a kol., Löw & spol. Brno 1993.
8. Nadregionální a regionální ÚSES ČR, územně technický podklad. Ing. Ludmila Bínová a kol., Společnost pro životní prostředí Brno, MH ČR + MŽP, 1996
9. Bajer T. a kol. (2004): Labe, Pardubice - Protipovodňová ochrana - II. etapa.- Oznámení o hodnocení vlivů na ŽP dle přílohy zákona 100/2001 Sb. RNDr. T. Bajer, CSc. a kol., ECO-ENVI-CONSULT Jičín, srpen 2004
10. Bajer T. a kol. (2004): Prohrábka Labe v úseku od jezu Pardubice po soutok s Loučnou, ř-km 240,030 – 244,000. Oznámení o hodnocení vlivů na ŽP dle přílohy zákona 100/2001 Sb. RNDr. T. Bajer, CSc. a kol., ECO-ENVI-CONSULT Jičín, květen 2004
11. Culek M.(1995, ed.). Biogeografické členění České republiky. Praha, Enigma, 347 str.
12. Demek J. (1987, ed.): Zeměpisný lexikon ČSR, Hory a nížiny. Praha, Academia, 584 str.
13. Demek J. a kol. (1965): Geomorfologie českých zemí. Nakladatelství ČSAV, Praha, 332 str.
14. Faltysová H., Bárta F. (2002 eds.): Pardubicko. In: Mackovčín P., Sedláček M (eds.): Chráněná území ČR, svazek IV. AOPK ČR a EkoCentrum Brno, Praha
15. Chytrý M., Kučera T., Kočí M (2001, eds.): Katalog biotopů České republiky. - Interpretací příručka k evropským programům NATURA 2000 a SMARGD. - AOPK ČR, Praha.
16. Macháček M. (2005): Sloučený koncept a návrh VII. Změn Územního plánu města Pardubice. RNDr. Milan Macháček – EKOEX JIHLAVA, říjen 2005.
17. Macháček M., Faltys V. (2010): Pardubice, plocha u slepého ramene Podkova severně od cvičiště ÚASMK. Biologický průzkum – závěrečná zpráva. RNDr. Milan Macháček – EKOEX JIHLAVA, září 2010.
18. Macháček M. a kol. (2008): VI změny Územního plánu města Pardubice. Hodnocení vlivů koncepce na životní prostředí (SDEA hodnocení). RNDr. Milan Macháček – EKOEX JIHLAVA, prosinec 2008.
19. Macháček M. a kol. (2009): VI změny Územního plánu města Pardubice, 1. aktualizace k upravenému návrhu. Hodnocení vlivů koncepce na životní prostředí (SDEA hodnocení). RNDr. Milan Macháček – EKOEX JIHLAVA, listopad 2009.

ZMĚNY Č. X ÚZEMNÍHO PLÁNU MĚSTA PARDUBICE
SEA HODNOCENÍ DLE ZÁK. Č. 100/2001 SB., V PLATNÉM ZNĚNÍ A ZÁK. Č. 183/2006 SB.

20. Neuhäuslová a kol. (2001) Mapa potenciální přirozené vegetace České republiky. Academia Praha, 342 str.
21. Quitt E. (1971): Klimatische Gebiete der Tschechoslowakei. Studia Geographica 16, ČGÚ ČSAV. Brno, 73 str. + mapa 1:500.000
22. Stanovisko KÚ Pardubického kraje, odboru ŽPaZ k návrhu zadání X Změn ÚP Pardubice čj. 7890/2010/OŽPZ/Pl dne 3.2.2010
23. Stanovisko KÚ Pardubického kraje, odboru ŽPaZ v platném znění k záměru Zadání X Změn územního plánu města Pardubice dle § 45i zák.č. 114/1992 Sb., v platném znění čj. 9961/2010/OŽPZ/Pe dne 26.2.2010.

ZÁVĚREČNÁ DOLOŽKA

Datum zpracování Vyhodnocení vlivů

30.11.2010

Jméno, příjmení, adresa, telefon a e-mail osob(y), která(é) se podílela(y) na zpracování vyhodnocení koncepce

Hlavní řešitel:

RNDr. Milan Macháček,

Za Prachárnou 11, 586 05 Jihlava 5,

EKOEX JIHLAVA, Žižkova 93, 586 01 Jihlava

tel.+ fax +420 567 308 871 (EKOEX Jihlava), GSM +420 603 89 12 84,

e-mail: ekoex@iol.cz



Podpis zpracovatele:

.....

PŘÍLOHY

Kopie dokladů o autorizaci zpracovatele

- Prodloužení autorizace zpracovatele Vyhodnocení
- Osvědčení o odborné způsobilosti

Kopie dokladů o autorizaci zpracovatele

MINISTERSTVO ŽIVOTNÍHO PROSTŘEDÍ

100 10 Praha 10 - Vršovice, Vršovická 65

Vážený pan
RNDr. Milan Macháček
Za Prachárnou 4723/11
586 05 Jihlava 5

Č.j.:
23877/ENV/06

Vyřizuje/telefon:
Eva Lexová/ 267 122 802

V Praze dne:
7. 4. 2006

Toto rozhodnutí nabylo právní moci dne: 19. 4. 2006

ROZHODNUTÍ

Ministerstvo životního prostředí podle § 19 odst. 10 a § 21 písm. i) zákona č. 100/2001 Sb., o posuzování vlivů na životní prostředí a o změně některých souvisejících zákonů (zákon o posuzování vlivů na životní prostředí), ve znění zákona č. 93/2004 Sb., vyhovuje žádosti fyzické osoby RNDr. Milana Macháčka, datum narození: 9. 12. 1958, adresa místa trvalého pobytu: Za Prachárnou 4723/11, 586 05 Jihlava 5, a

prodlužuje autorizaci ke zpracování dokumentace a posudku

podle § 19 zákona č. 100/2001 Sb., o posuzování vlivů na životní prostředí a o změně některých souvisejících zákonů (zákon o posuzování vlivů na životní prostředí), ve znění zákona č. 93/2004 Sb.

Oprávnění ke zpracování dokumentace a posudku vzniká dnem nabytí právní moci tohoto rozhodnutí.

Autorizace se v souladu s § 19 odst. 7 zákona č. 100/2001 Sb., o posuzování vlivů na životní prostředí a o změně některých souvisejících zákonů, ve znění zákona č. 93/2004 Sb., prodlužuje na dobu 5 let.

O d ů v o d n ě n í

Fyzická osoba, RNDr. Milan Macháček, datum narození: 9. 12. 1958, adresa místa trvalého pobytu: Za Prachárnou 4723/11, 586 05 Jihlava 5, požádala o prodloužení autorizace a splnila podmínky pro prodloužení autorizace v souladu s § 19 odst. 3, odst. 4 a odst. 5 zákona č. 100/2001 Sb., o posuzování vlivů na životní prostředí a o změně některých souvisejících zákonů, ve znění zákona č. 93/2004 Sb., v souladu s ustanoveními v příloze č. 3 vyhlášky Ministerstva životního prostředí č. 457/2001 Sb., o odborné způsobilosti a o úpravě některých dalších otázek souvisejících s posuzováním vlivů na životní prostředí.

Ukončené vysokoškolské vzdělání bylo doloženo diplomem a vysvědčením o státní závěrečné zkoušce. Vykonaná zkouška odborné způsobilosti byla doložena osvědčením (č.j. 6333/246/OPV/93, datum vydání: 15. 4. 1993). Bezúhonnost byla doložena výpisem z rejstříku trestů (datum vydání: 17. 3. 2006).

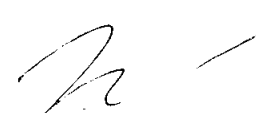
Vzhledem k tomu, že předložená žádost obsahuje všechny náležitosti a jsou splněny všechny podmínky pro prodloužení autorizace ke zpracování dokumentace a posudku rozhodlo Ministerstvo životního prostředí tak, jak je ve výroku tohoto rozhodnutí uvedeno.

Řízení o vydání tohoto rozhodnutí podléhá ve smyslu zákona č. 634/2004 Sb., o správních poplatcích, ve znění pozdějších předpisů, správnímu poplatku ve výši 200 Kč (položka 22 písm. b) sazebníku). Poplatek byl uhrazen formou kolkové známky.

P o u č e n í o o d v o l á n í

Proti tomuto rozhodnutí lze podat rozklad ministrovi životního prostředí podáním na Ministerstvo životního prostředí, Vršovická 65, 100 10 Praha 10, a to ve lhůtě 15 dnů ode dne doručení tohoto rozhodnutí.




Ing. Jaroslava HONOVÁ
ředitelka odboru

posuzování vlivů na životní prostředí a IPPC

Toto rozhodnutí obdrží:

- a) žadatel RNDr. Milan Macháček - účastník správního řízení
- b) po nabytí právní moci
orgán příslušný k evidenci - odbor posuzování vlivů na životní prostředí a IPPC
Ministerstva životního prostředí

Č. j: 6333/246/OPV/93

Datum vydání: 15.4. 1993

OSVĚDČENÍ

RNDr. Milan Macháček

Titul, jméno, příjmení _____

Trvalé bydliště _____ Za prachárnou 11, Jihlava, 586 05

Datum narození, rodné číslo _____ 9.12. 1958 58-12-09/0328

Ministerstvo životního prostředí České republiky v dohodě s ministerstvem zdravotnictví České republiky podle § 6 odst. 3 a § 9 odst. 2 zákona ČNR č. 244/1992 Sb., o posuzování vlivů na životní prostředí

v y d á v á

OSVĚDČENÍ ODBORNÉ ZPŮSOBILOSTI

ke zpracování dokumentací o hodnocení vlivu stavby, činnosti, nebo technologie na životní prostředí (§ 5 odst. 3 a § 6 odst. 1 a příloha 3 zákona ČNR č. 244/1992 Sb.) a ke zpracování posudků hodnotících vlivy staveb, činností a technologií na životní prostředí (§ 9 zákona České národní rady č. 244/1992 Sb.).



kulaté razítko

Předseda komise..... *Borkov*

Tajemník komise..... *[Signature]*