

29.11/2024

## Chráníme stromy z. s.

se sídlem K Zámečku 153, 530 03 Pardubice, IČ 22770216 - ID datové schránky: 7iw7qzh  
Zapsaný pod sp. zn. L 7926, vedeno u Krajského soudu v Hradci Králové

### Adresát:

Úřad městského obvodu Pardubice V  
Češkova 22  
530 02 Pardubice  
(datovou schránkou)

V Pardubicích 29.04.2024

### Věc: Žádost o informaci podle zákona o svobodném přístupu k informacím (Zákon č. 106/1999 Sb.) – Dukla sportovní – Basket – správní rozhodnutí – kácení dřevin

Z veřejně dostupných materiálů zastupitelstva města Pardubic jsme se dozvěděli o investičním záměru „Dukla sportovní – rekonstrukce basketbalové haly“, u kterého dle stejných zdrojů existuje platná dokumentace k provedení stavby, a tedy zřejmě i dokumentace k umístění stavby.

Žádáme Vás podle výše uvedeného zákona o poskytnutí těchto informací:

1. Vydal orgán ochrany přírody všeho úřadu k tomuto investičnímu záměru jakákoliv povolení nebo závazná stanoviska, týkající se odstranění dřevin?
2. Pokud byla taková povolení či stanoviska vydána, žádáme o zaslání jejich elektronické kopie.

Vyžádané informace zašlete, pokud to není technicky vyloučeno, elektronicky do naší datové schránky.

Pokud by rozsah dokumentace neumožňoval předání pomocí DS, zašlete nám informaci, jakým způsobem nám může být požadovaná informace doručena / zpřístupněna.

Děkujeme za vyřízení

Miroslav Seiner

Pověřený zástupce Chráníme stromy z.s.

Vážený pan  
Miroslav Seiner  
Chráníme stromy z.s.

Č.j.: 2911/2024  
Vyřizuje: Mgr. Jiří Šmaha  
Tel.: 466 301 271  
E-mail: [jiri.smaha@umo5.mmp.cz](mailto:jiri.smaha@umo5.mmp.cz)

Pardubice 13. 5. 2024

**Odpověď na žádost o informace dle zákona č. 106/1999 Sb.**

Vážený pane Seinere,

dne 30. 4. 2024 jste požádal o poskytnutí informací dle zákona č. 106/1999 Sb., kde se dotazujete na investiční záměr „Dukla sportovní – rekonstrukce basketbalové haly“, konkrétně:

1. Vydal orgán ochrany přírody všeho úřadu k tomuto investičnímu záměru jakákoliv povolení nebo závazná stanoviska, týkající se odstranění dřevin?
2. Pokud byla taková povolení či stanoviska vydána, žádáme o zaslání jejich elektronické kopie.

V přílohách zasílám veškeré materiály, které se podařilo v archivu úřadu dohledat.

Pokud byste potřeboval doplnění informací, kdykoliv se na mne obraťte.

S pozdravem

Mgr. Jiří Šmaha

**ÚŘAD MĚSTSKÉHO OBVODU – STATUTÁRNÍ MĚSTO PARDUBICE**  
**MĚSTSKÝ OBVOD PARDUBICE V**  
**Odbor investiční a správní**  
**Češkova 22, 530 02 Pardubice**

Spis. zn.: 4956/2018/ŽP  
Č.j.: 4956/2018/10/OIS  
Vyřizuje: Bc. Monika Klátilová  
Telefon: ☎ 466 301 275  
E-mail: [monika.klatilova@umo5.mmp.cz](mailto:monika.klatilova@umo5.mmp.cz)  
Pardubice 20.12.2018

**ZÁVAZNÉ STANOVISKO**

**Výrok:**

Úřad městského obvodu – Statutární město Pardubice, Městský obvod Pardubice V, odbor investiční a správní (dále jen: „orgán ochrany přírody“) jako orgán ochrany přírody příslušný podle § 76, odst. 1, písm. a) zákona č. 114/1992 Sb., o ochraně přírody a krajiny, ve znění pozdějších předpisů, (dále jen "zákon") rozhodl v řízení vedeném dle zák. č. 500/2004 Sb., správního řádu, ve znění pozdějších předpisů (dále jen: správní řád“), na žádost společnosti m3m s.r.o. v zastoupení Ing. Michala Pokorného; IČ: 27448754, sídlem Badeniho 290/1, 160 00 Praha 6; která na základě plné moci zastupuje vlastníka níže uvedených pozemků, tj. Statutární město Pardubice, zastoupené Ing. Martinem Charvátém, IČ: 00274046, sídlem Perštýnské náměstí 1, 530 21 Pardubice, ze dne 27.9.2018 tak, že v souladu s ustanovením § 8 odst. 6 zákona, vydává závazné stanovisko a

**souhlasí s kácením:**

číslo pořadové	číslo v zákresu	parcelní číslo	katastrální území	dřevina	obvod kmene ve výšce 130 cm / plocha keřů – obvod v cm, plocha keřů v m <sup>2</sup>
1	7	2288	Pardubice	lípa velkolistá	176
2	8	2286/2	Pardubice	lípa velkolistá	199
3	9	2286/2	Pardubice	lípa velkolistá	191
4	10	2286/2	Pardubice	lípa srdčitá	180
5	18	2286/12	Pardubice	lípa srdčitá	204
6	19	2286/12	Pardubice	lípa srdčitá	181
7	20	2319/1	Pardubice	lípa srdčitá	179
8	21	2319/1	Pardubice	lípa srdčitá	150
9	22	2319/1	Pardubice	lípa srdčitá	236
10	23	2319/1	Pardubice	lípa srdčitá	179
11	24	2319/1	Pardubice	lípa srdčitá	167
12	25	2319/1	Pardubice	lípa srdčitá	159
13	26	2319/1	Pardubice	lípa srdčitá	150
14	28	2319/1	Pardubice	lípa srdčitá	170
15	29	2319/17	Pardubice	lípa srdčitá	190
16	30	2319/17	Pardubice	lípa srdčitá	117
17	31	2319/17	Pardubice	lípa srdčitá	207
18	32	2319/17	Pardubice	lípa srdčitá	166
19	33	2290/4	Pardubice	lípa srdčitá	184

20	34	2290/4	Pardubice	lípa srdčitá	161
21	53	2319/1	Pardubice	bříza bradavičnatá	170
22	54	2319/1	Pardubice	bříza bradavičnatá	180
23	55	2319/1	Pardubice	douglaska menziesova	180
24	57	2319/1	Pardubice	smrk pichlavý	113
25	59	2600/1	Pardubice	topol černý	361
26	60	2600/1	Pardubice	topol černý	403
27	61	2600/1	Pardubice	topol černý	340
28	62	2600/1	Pardubice	jedle stejnobarevná	125
29	63	2600/1	Pardubice	jedle stejnobarevná	110
30	64	2600/1	Pardubice	jedle stejnobarevná	128
31	65	2600/1	Pardubice	jedle stejnobarevná	117
32	66	2600/1	Pardubice	topol černý	446
33	67	2600/1	Pardubice	topol černý	488
34	68	2600/1	Pardubice	jedle stejnobarevná	115
35	69	2600/1	Pardubice	jedle stejnobarevná	94
36	70	2600/1	Pardubice	topol černý	358
37	71	2600/1	Pardubice	topol černý	369
38	72	2600/1	Pardubice	topol černý	260
39	73	2600/1	Pardubice	topol černý	332
40	74	2600/1	Pardubice	topol černý	332
41	75	2600/1	Pardubice	topol černý	366
42	82	2288	Pardubice	jabloň	94
43	90	2319/1	Pardubice	javor jasanolistý	80
44	91	2319/1	Pardubice	javor jasanolistý	80
45	97A	2319/1	Pardubice	borovice černá	106
46	97B	2319/1	Pardubice	borovice černá	85
47	98	2319/1	Pardubice	borovice černá	88
48	130	2290/33	Pardubice	jírovec maďal	85
49	keř.sk. 2	2286/2	Pardubice	keře z: šejík obecný, trojpek drsný, javor klen	115
50	keř.sk. 8	2288	Pardubice	keře z: šejík obecný	186
51	keř.sk. 9	2319/1	Pardubice	keře z: tavolník van houtteúv, bez černý	59,3

Předmětné dřeviny rostou na výše uvedených pozemcích ve vlastnictví Statutárního města Pardubice, IČ: 00274046, sídlem Perštýnské náměstí 1, 530 21 Pardubice, kterou na základě plné moci zastupuje společnost m3m s.r.o.; IČ: 27448754, sídlem Badeniho 290/1, 160 00 Praha 6

- Orgán ochrany přírody současně podmiňuje svůj souhlas s pokácením předmětných dřevin tím, že toto kácení je možné až po vzniku práva provést výše uvedený stavební záměr podle zákona č. 183/2006 Sb., o územním plánování a stavebním řádu (stavební zákon), ve znění pozdějších předpisů.
- Kácení dřevin bude provedeno pokud možné v době vegetačního klidu (říjen až březen), tj. mimo období hnízdění ptáků, pokud nebude možné provést kácení v době vegetačního klidu, bude provedeno ve lhůtě max. 30 dnů před zahájením stavebních prací na předmětném místě.

- Nedílnou součástí souhlasu je příloha – situační zákres s vyznačenými dřevinami určenými ke kácení.
- Žadatel zajistí náhradní výsadbu ke kompenzaci vzniklé ekologické újmy v souladu s § 9 odst. 1 zákona č. 114/1992 Sb., o ochraně přírody a krajiny, ve znění pozdějších předpisů, a to v minimálním rozsahu, jak je uvedena v doloženém podkladu žádosti: „Krajinářské úpravy“ tj. v rozsahu: minimálně celkem 114 ks vzrostlých dřevin sestávajících se druhově z *Acer campestre* nebo *Fraxinus angustifolia* 'Raywood' v počtu 42 ks, výsadb. velikost 14 - 16; *Acer ginnala* nebo *Prunus subhirtella* 'Autumnalis Rosea' v počtu 11 ks, vícekmenná solitéra velikost 200 - 250; *Amelanchier arborea* 'Robin Hill' nebo *Prunus serrulata* 'Shirotae' v počtu 16 ks, vícekmenná solitéra velikost 250 – 300, *Malus x hybrida* 'Evereste' nebo *Crataegus monogyna* v počtu 15 ks, vícekmenná solitéra velikost 200 – 250, *Prunus avium* 'Plena' nebo *Morus alba*, v počtu 13 ks, vícekmenná solitéra velikost 200 – 250, *Quercus robur* nebo *Platanus x acerifolia* v počtu 4 ks, výsadbová velikost 14 – 16, *Tilia cordata* nebo *Tilia platyphyllos* v počtu 10 ks, výsadbová velikost 14 – 16; *Ulmus laevis* nebo *Platanus x acerifolia* v počtu 3 ks, výsadbová velikost 14 – 16; výsadba bude provedena na pozemcích v rozsahu parc. č. 2600/1; 2288; 2290/33; 2286/2; 2286/12; 2319/1; 2319/17; 2290/4 – vše v k.ú. Pardubice, tj. na pozemcích ve vlastnictví Statutárního města Pardubice. Tj. náhradní výsadba bude provedena na výše uvedeném pozemku v katastrálním území Pardubice, tj. na pozemku spadajícího do správního prostoru Městského obvodu Pardubice V; výsadba bude provedena v souladu s Arboristickým standardem Výsadba stromů (SPPK A02 001:2013; sazenice stromů musí splňovat ukazatele jakosti ČSN 46 4902 „Výpěstky okrasných dřevin, společná a základní ustanovení“; dále musí být v souladu s českými technickými normami ČSN 83 9011 „Technologie vegetačních úprav v krajině – Práce s půdou“; ČSN 83 9021 „Technologie vegetačních úprav v krajině – Rostliny a jejich výsadba“; ČSN 83 9051 „Technologie vegetačních úprav v krajině – Rozvojová a udržovací péče o vegetační plochy“)

Náhradní výsadba bude provedena do tří let po pokácení předmětných dřevin v závislosti na jednotlivých etapách kácení dřevin.

Provedená náhradní výsadba bude oznámena orgánu ochrany přírody.

U vysazených dřevin bude prováděna následná péče v délce pěti let po výsadbě.

*Upozornění: dle Sdělení vlastníka pozemků před zahájením správního řízení - č.j. MmP 85662/2018; č. ev. 97-18Pce - upozornění: „ U pozemku označeného jako p.p.č.2286/2 v katastrálním území Pardubice může dojít ke kolizi s nájemní smlouvou s fyzickou osobou za účelem užívání části pozemku, na kterém je umístěna přístavba – monitoraná stavba k objektu bez č.p./č.e., obč. vyb. na pozemku označeném jako stavební parcela č. 5382 v katastrálním území Pardubice – Bistro Crazy Bar a užívání části pozemku za účelem umístění a prorozování udírny, venkovního grilu a uložení dřeva“ – příloha označena jako „Příloha č. 21“ součást závazného stanoviska.*

### Odůvodnění:

Žadatel, společnost m3m s.r.o., v zastoupení Ing. Michala Pokorného; IČ: 27448754, sídlem Badeniho 290/1, 160 00 Praha 6; která na základě plné moci zastupuje vlastníka výše uvedených pozemků, tj. Statutární město Pardubice, zastoupené Ing. Martinem Charvátlem, IČ: 00274046, sídlem Perštýnské náměstí 1, 530 21 Pardubice, doručila dne 27.9.2018 žádost o kácení výše uvedených celkem 47 ks dřevin a tří skupin keřů; dne 9.11.2018 byla žádost rozšířena ještě o jeden ks dřeviny. Předmětné dřeviny rostou na výše uvedených pozemcích ve vlastnictví Statutárního města Pardubice. Důvodem pro kácení dřevin je stavba „DUKLA SPORTOVNÍ“ – revitalizace sportovního areálu, rekonstrukce, dostavba a výstavba. Předmětné stanovisko bude sloužit jako podklad pro stavební řízení dle zákona č. 183/2006 Sb., o územním plánování a stavebním řádu (stavební zákon), ve znění pozdějších předpisů. Z výše uvedeného důvodu bylo požádáno o vydání závazného stanoviska k pokácení výše uvedených předmětných dřevin.

Na základě doručené žádosti odeslal orgán ochrany přírody dne 2.11.2018 žádost o zpracování odborného dendrologického stanoviska na Agenturu ochrany přírody a krajiny k rukám Ing. Evě Fišarové; odborné stanovisko, které proběhlo dne 6.11.2018 spolu s vlastním místním šetřením slouží jako podklad pro vydání závazného stanoviska. Posuzované dřeviny rostou převážně v prostoru stávajícího atletického areálu v Pardubicích; tento je ohraničen ulicemi Čs. Armády, Staňkova, Demokratické mládeže a V Ráji. Dřeviny v areálu rostou okolo hlavního oválu (převážně lípy) a po obvodech areálu, z ulice Čs. Armády před atletickým stadionem (zde převážně topoly). Dle dendrologického průzkumu žadatele se na posuzovaném území nachází celkově 128 stromů a celkově 582,6 m<sup>2</sup> keřů a porostů. Dle doloženého dendrologického průzkumu při žádosti byla vypočtena celková hodnota dřevin počítána dle metodiky ČSOP na 2 810 559,- Kč, celková hodnota keřů a porostů na 98 054,- Kč.

Zároveň požádal orgán ochrany přírody o sdělení vlastníka pozemků před zahájením správního řízení o povolení kácení dřevin rostoucích mimo les. Statutární město Pardubice, Magistrát města Pardubic, Odbor majetku a investic zastoupený Ing. Jaroslavem Hruškou, vedoucím odboru, jako vlastník předmětných pozemků, zaslal na základě vyžádání souhlasné sdělení k zahájení správního řízení o povolení kácení předmětných dřevin rostoucích mimo les dne pod č.j. MmP 85662/2018; č. ev. 97-18Pce bez jakýchkoliv námitek ke kácení předmětných dřevin z důvodu realizace akce: „Dukla sportovní“ – revitalizace sportovního areálu, rekonstrukce, dostavba a výstavba“; pouze s upozorněním: „ U pozemku označeného jako p.p.č.2286/2 v katastrálním území Pardubice může dojít ke kolizi s nájemní smlouvou s fyzickou osobou za účelem užívání části pozemku, na kterém je umístěna přístavba – montovaná stavba k objektu bez č.p./č.e., obč. vyb.na pozemku označeném jako stavební parcela č. 5382 v katastrálním území Pardubice – Bistro Crazy Bar a užívání části pozemku za účelem umístění a provozování udírny, venkovního grilu a uložení dřeva“ – příloha označena jako „Příloha č. 21“ součást závazného stanoviska.

Při místním šetření bylo zjištěno: směrem do areálu při oplocení ve špatném technickém stavu se v ul. V Ráji nachází značné množství náletů, některých již ve větším vzrůstu zároveň přímo vrostlých do plotu; celý areál je dlouhodobě neudržovaný s absencí jakékoliv údržby na dřevinách či keřích; tři borovice černé s čísly v zákresu 98 a 97A,B rostou před vstupem do areálu; borovice č. 98 s obvodem kmene 85 cm – je vyhnutá, silněji v koruně prosychající, v minulosti odstraněna jedna z terminálních větví, zůstaly pahýly, starý jedinec, vitalita zřetelně snížena, zhoršený zdravotní stav, do budoucna neperspektivní, málo estetická, částečně funkční, tj. málo hodnotná dřevina; 97a s obvodem kmene 106 cm – uprostřed rostoucí, rovná, spodní větve proschlé, vitální, dospělý jedinec, vitalita jen mírně narušena, dobrý zdravotní stav, zatím perspektivní, esteticky zachovalá, funkční, tj. v místě průměrně hodnotná dřevina; 97b s obvodem kmene 88 cm – spodní větve proschlé, dospělý jedinec, vitalita mírně narušena, dobrý zdravotní stav, zatím perspektivní, esteticky zachovalá, funkční, tj. v místě průměrně hodnotná dřevina; javor jasanolistý č. 90 - jedná se o náletovou dřevinu vrostlou do oplocení z ul. V Ráji, dřevina roste jako mnohokmen – cca 6 výraznějších kmínků (kmínky mají obvody od 25 do max. 40 cm), koruna značně v době šetření proschlá, tj. vitalita snížena, jedná se o nálet, který byl seříznut, následně se koruna vytvořila po seříznutí, neestetická, funkčnost vzhledem k již proschllosti koruny v době šetření těžko posouditelná – viz foto; javor jasanolistý č. 91 - stejně jako jasan č. 90 - jedná se o náletovou dřevinu vrostlou do oplocení z ul. V Ráji, dřevina rostla jako dvojkmen – nálet, který byl seříznut, následně se vytvořilo mnoho sekundárních výhonů s obvody kmínků od cca 25 cm po 40 cm, neměřitelné, tj. nyní mnohokmen - koruna značně v době šetření proschlá, tj. vitalita snížena, neestetická, funkčnost vzhledem k již proschllosti koruny v době šetření těžko posouditelná – viz foto; číslo 55 douglaska tisolistá – obvod kmene 180 cm – zdravá, vitální, dospělý jedinec, estetická, a funkční, bez vážných defektů, vysoko a nevhodně vyvětvěná, na kmeni místy nezacelené rány, stále perspektivní dřevina; číslo 57 smrk pichlavý s obvodem kmene 113 cm, roste poblíž vstupu z ul. V Ráji, v popředí krátký živý plot z tují, mladý jedinec, estetický, plně funkční, průběžný do koruny, nevhodně vyvětvěn do cca 1,5 m, vitální, vedle roste další podměreč. smrk, z druhé strany budova – tzn. do budoucna omezení v růstu, zdravý, perspektivní střednědobě vzhledem k prostoru; bříza číslo 54 s obvodem kmene 180 cm, vysoká dřevina, spodní část kmenu je vrostlá do vedle stojící budovy, v cca 2 m do kmenu zasahuje okap od budovy a okraj střechy, na kmeni viditelné větší rány po odstraněných větvích, dutiny na kmeni, nezacelené rány, starý jedinec, koruna prosychá, zdravotní stav – viz výše zhoršený, snížená provozní bezpečnost vzhledem k defektům na kmeni, krátkodobě perspektivní, funkčnost i estetičnost zatím zachovalá; bříza č. 53 s obvodem kmene 170 cm, koruna vitální, ale kmen s četnými a velkými defekty – nezacelené rány po vysokém vyvětvění, dutiny, množství obrostů u paty kmene, zcela neudržovaná, starý jedinec, se zhoršeným zdravotním stavem, jen krátkodobě perspektivní, provozní bezpečnost snížena, funkčnost i estetičnost zatím zachovalá; jablonoň číslo 82 s obvodem kmene 94 cm - dřevina se roztrouje do tří kmenů 48+48+63 cm – v rohu pozemku u plotu, nízko zavětvená, na obvodu koruny silně prosychající, bez vážných defektů, koruna celkem vitální, starší jedinec, mírně zhoršený zdravotní stav,

funkčnost i estetičnost zatím zachovalá; lípa číslo 34 s obvodem kmene 161 cm – nízko zavětvená, do kořenového systému vrostlá železná trubka, koruna zelená vitální, velmi estetická, plně funkční, bez vážných defektů, v koruně slabší proschlé větve a pahýly, silná potřeba údržby; lípa číslo 33 cm s obvodem kmene – dvojkmen od spodu kmene 120 + 140 cm – zde tlakové větvení - tlakové větvení tvoří kmen, který se rozdvouje (roztrojuje,..) do dvou kosterních větví; ty mezi sebou svírají ostrý úhel a při tloušťkovém přírůstu dochází v místě rozdělení k zarůstání kůry do kmene, větve se navzájem kotví (srůstají) nedostatečně a vytváří se jakási jizva; v dospělosti pak dochází v tomto místě relativně často k selhání – k vylovení a zbylá část je pak nestabilní; koruna zelená vitální, mírně zhoršený zdravotní stav v koruně slabší proschlé větve a pahýly – viditelné neodborné ošetření či zalomení větví, silná potřeba údržby, estetická, plně funkční, bez vážných defektů; lípa číslo 32 s obvodem kmene 166 cm – obrosty silné, rozdělení kmene v cca 2,3 m, koruna zelená vitální, estetická, plně funkční, bez vážných defektů, v koruně slabší proschlé větve a pahýly, silná potřeba údržby; lípa číslo 31 s obvodem kmene 207 cm dle měření, kmen se odspodu roztrojuje na kmeny o obvodech 106+117+127 cm, tj. tlakové větvení, velmi silný nános hmyzu (? cizích ploštic) na podstatné části kmenu – viz fotodokumentace – koruna zelená vitální, estetická, funkční, bez vážných defektů, v koruně slabší proschlé větve a pahýly, silná potřeba údržby; lípa číslo 30 s obvodem kmene 117 cm – silně obrostlá – obrost na kmeni dosahuje až k jeho bázi) koruna zelená vitální, estetická, funkční, bez vážných defektů, v koruně slabé proschlé větve, pahýly; lípa číslo 29 s obvodem kmene 190 cm – dřevina se roztrojuje v cca 1 m do tří terminálů, toto úžlabí velmi defektní s tlakovými vidlicemi, mírný náklon dřeviny, koruna zelená vitální – zasahuje do sloupu s reflektory – viz foto, velmi silný nános hmyzu na podstatné části kmenu – viz fotodokumentace, estetická, funkční, proschlé větve v koruně - slabší, potřeba údržby; lípa č. 28, obvod kmene 170 cm, rozdělení v cca 2,3 m, terminály velmi daleko od sebe – nebezpečné tlakové větvení, koruna vitální, velmi hustě zavětvená, estetická dřevina, funkční, chybí ošetření dlouhodobé, bez vážných defektů; lípa č. 27 chybí – pokácena, jen výmladky; lípa č. 26, obvod 150 cm, kmen zdravý, jen málo obrostů, dutina po odřezané větvi, mírně proschlé slabší větve v koruně, v dutině trouchnivění, mírně poškozený kmen, nános ploštic – viz foto, chybí ošetření dlouhodobé, bez vážných defektů, funkčnost i estetičnost dobrá; lípa č. 25, obvod kmene 159 cm, nános ploštic, bez vážných defektů, dutiny menší, estetická, funkčně zachovalá, proschlé větve, koruna typického tvaru; koruna celkově oproti ostatním lipám v době místního šetření proschlejší – viz foto, ploštice, zatřhané větve, chybí ošetření dlouhodobé, funkčnost i estetičnost zachovalá; lípa č. 24, obvod kmene 167 cm, kmen bez vážných defektů, tlakové větvení, bez výmladků, v koruně množství slabších suchých větví, zdravá, typického habitu, estetická, funkčně zachovalá, ploštice, chybí ošetření dlouhodobé; lípa č. 23, mnohokmen – celkově sedm kmenů o 37+54+55+66+68+72+75 cm- hned od země rozvětvená do kmenů, mírné defekty na kmenech, některé kmeny částečně srostlé, jeden z kmenů dost odkloněný, v koruně proschlé slabé větve, bez vážných defektů, funkčnost i estetičnost dobrá, chybí ošetření dlouhodobé; lípa č. 22 také mnohokmen o celkově sedmi kmenech 71+73+79+88+91+92+96 cm, rozvětvení hned od země,



v koruně proschlé slabé větve, bez vážných defektů, funkčnost i estetičnost dobrá, chybí ošetření dlouhodobé; lípa č. 21, obvod kmene 150 cm, ploštice, rozvětvená do dvou terminálů, mírně proschlá v koruně, bez vážných defektů, funkčnost i estetičnost dobrá, chybí ošetření dlouhodobé; lípa č. 20, obvod kmene 179 cm, silně nakloněná, v cca 2 m se kmen dělí na dva silné terminály – úžlabí je defektní – tlaková vidlice, koruna jinak estetická, pravidelně zavětvená, dřevina funkční, vitální, chybí ošetření dlouhodobé; lípa č. 19 – obvod kmene 181 cm, zdravý kmen, postupně se větví do koruny, silný výklon kmene cca 45°, spodní část koruny je vitální, vrchní část koruny je již v době místního šetření bez olistění – bez vitality – větve prosychají, výklon u dřeviny silně snižuje provozní bezpečnost, funkčnost i estetičnost snižená; lípa č. 18 – obvod kmene 204 cm, mírný náklon dřeviny, v cca 25 cm od paty kmene je výrazná dutina s trouchnivějším dřevem v délce cca 30 cm, o šíři cca 15 cm – zdravotní stav výrazně zhoršený a provozní bezpečnost silně snížena, koruna vitální, slabší suché větve, funkčnost zachovalá, estetičnost vzhledem k rozložitosti koruny dobrá, chybí ošetření dlouhodobé, jen krátkodobě perspektivní; lípa v zákresu č. 7 s obvodem kmene 176 cm, estetická, zdravý kmen, větví se v cca 2 m na dva silné terminály, tj. u dřeviny je tlakové větvení, což je defekt, který je vhodné eliminovat ve fázi vývoje dřeviny, vybrat perspektivnější výhon a další odstranit; tlakové větvení tvoří kmen, který se rozdvojuje (roztrojuje,..) do dvou kosterních větví; ty mezi sebou svírají ostrý úhel a při tloušťkovém přírůstu dochází v místě rozdvojení k zarůstání kůry do kmene, větve se navzájem kotví (srůstají) nedostatečně a vytváří se jakási jizva, v dospělosti pak dochází v tomto místě relativně často k selhání – k vylomení a zbylá část je pak nestabilní; koruna je zdravá, částečně prosychající, kořenové náběhy jsou vyvinuté, funkčnost i estetičnost výborná, chybí ošetření dlouhodobé; lípa v zákresu č. 8 s obvodem kmene 199 cm, velmi estetická, krásná dřevina, plně vitální, plně funkční, pravidelná, rozložitá koruna, zdravý kmen, bez defektů, potřeba ošetření, funkčnost i estetičnost vynikající, velmi významná, ploštice na kmeni; lípa v zákresu č. 9 s obvodem kmene 191 cm – uprostřed mezi č. 8 a 10 – koruna v době místního šetření silně proschlá – viz foto – suché i kosterní větve v celé délce koruny, kmen bez vážných defektů, v době místního šetření neperspektivní, bez vitality oproti ostatním lípám, ve výrazně zhoršeném zdravotním stavu, funkčnost silně omezená, neestetická; lípa č. 10 s obvodem kmene 180 cm, poměrně silně proschlá koruna v době místního šetření oproti ostatním lípám, část koruny ale ještě vitální, koruna jinak rozložitá, estetická, vitalita částečná, v cca 2 m se kmen rozdvojuje do dvou silných terminálů – zde tlakové větvení, kmen bez vážných defektů, chybí ošetření dlouhodobé; topol č. 59 s obvodem kmene 361 cm, byla pravidelně vyvinutá koruna, několik silnějších kosterních větví je suchých, bez výrazných defektů, funkčnost i estetičnost zachovalá, stará dřevina, velmi vysoká, dlouhodobě neperspektivní; topol č. 60 s obvodem kmene 403 cm, vitální, v koruně několik silnějších kosterních větví suchých, bez výrazných defektů, funkčnost i estetičnost zachovalá, stará dřevina, velmi vysoká, dlouhodobě neperspektivní; topol č. 61 s obvodem kmene 340 cm, vitální, koruna mírně prosychající – slabší větve, bez výrazných defektů, funkčnost i estetičnost zachovalá, stará dřevina, velmi vysoká, dlouhodobě neperspektivní; topol č. 66 s obvodem kmene 446 cm, dřevina s defektem - na bázi kmene topolu je velmi velký nádorovitý

útvár, koruna je vitální, v koruně několik kosterních větví suchých, funkčnost i estetičnost vzhledem ke koruně dřeviny zachovalá, stará dřevina, velmi vysoká, dlouhodobě neperspektivní; topol č. 67 s obvodem kmene 448 cm, pravidelně vyvinutá koruna, několik silnějších kosterních větví je suchých, bez výrazných defektů, funkčnost i estetičnost zachovalá, stará dřevina, velmi vysoká, dlouhodobě neperspektivní; topol č. 70 s obvodem kmene 358 cm, vitální, koruna mírně prosychající – slabší větve, bez výrazných defektů, funkčnost i estetičnost zachovalá, stará dřevina, velmi vysoká, dlouhodobě neperspektivní; topol č. 71 s obvodem kmene 369 cm, dřevina s defektem v koruně – vrcholová část koruny odříznuta v průběhu ošetření, silně prosychá, kmen bez výrazných defektů, funkčnost i estetičnost vzhledem ke koruně dřeviny snížena, stará dřevina, velmi vysoká, dlouhodobě neperspektivní; topol č. 72 s obvodem kmene 260 cm, kmen bez výrazných defektů, v koruně odstraněny silnější větve při ošetřování, prosychá, funkčnost i estetičnost zachovalá, stará dřevina, velmi vysoká, dlouhodobě neperspektivní; topol č. 73 s obvodem kmene 332 cm, pravidelně vyvinutá koruna, několik silnějších kosterních větví je suchých, ze spodní části odstraněny větve bez výrazných defektů, funkčnost i estetičnost zachovalá, stará dřevina, velmi vysoká, dlouhodobě neperspektivní; topol č. 74 s obvodem kmene 332 cm, pravidelně vyvinutá koruna, několik kosterních větví je suchých, tj. celkově prosychá, kmen bez výrazných defektů, funkčnost i estetičnost zachovalá, stará dřevina, velmi vysoká, dlouhodobě neperspektivní; topol č. 75 s obvodem kmene 366 cm, estetická dřevina, pravidelně vyvinutá koruna, několik kosterních větví je suchých, bez výrazných defektů, funkčnost i estetičnost zachovalá, stará dřevina, velmi vysoká, dlouhodobě neperspektivní; jedle č. 62 s obvodem kmene 125 cm, velmi estetická dřevina, rostoucí soliterně, zdravý kmen i zdravá, vitální koruna nasazená, tj. nevhodně vyvětvěná v cca 1,8 m, mírně nakloněná, pravidelně zavětvená, plně funkční, estetická; jedle č. 63 s obvodem kmene 110 cm, dále jedle č. 64 s obvodem kmene 128 cm a jedle č. 65 s obvodem kmene 117 cm – tyto tři dřeviny rostou jako skupinka dřevin, vzájemně si dřeviny konkurují, při kmenech a v místech konkurence prosychající, jsou nepravidelně zavětvené, vyvětvěné, jako skupina estetická a funkčnost zachovalá, jedle č. 65 – chybí vrchol; jedle č. 68 s obvodem kmene 115 cm a jedle č. 69 s obvodem 94 cm rostou vedle sebe, vzájemně si mírně konkurují, obě bez viditelných defektů, vyvětvěné, koruna nasazena v cca 2 m, dřeviny jsou estetické, funkční, vitální. Skupina keřů č. 2 o uvedené ploše 115 m<sup>2</sup> má být tvořena původně z šejřku, trojpuku, javor klenu – jedná se o neucelenou, neudržovanou, zaplevelenou plochu tvořenou převážně nálety, neestetická, neperspektivní; stejně tak skupina keřů 8 a 9 a plochách uvedených 186 m<sup>2</sup> a 59,3 m<sup>2</sup> – tyto původně tvořeny z šejřku a z tavolníku a bezu – jedná se o neudržované plochy, nesouvislé, nijak významně estetické, funkčně málo hodnotné. V průběhu správního řízení byl do žádosti přidán jírovec v zákresu dřevina č. 130 s obvodem kmene 85 cm; v době přidání již dřevina vzhledem ke klimatickým podmínkám bez olistění, tj. vitalita těžko posouditelná; dle snímku z map. podkladů, ale dřevina plně vitální, mladá, dospělá dřevina, kmen i koruna bez viditelných defektů, plně perspektivní, estetická, plně funkční.

U naprosté většiny stromů, u kterých bylo požádáno o pokácení je důvodem k pokácení přímá kolize se stavbou. Stromy, které nejsou v přímé kolizi se stavbou, jsou na pozemku zachovány. Stromy navržené ke kácení se dle dokumentace pro povolení ke kácení pohybují v kategoriích sadovnických hodnot od velmi málo hodnotné dřeviny přes nízkou až podprůměrnou až po dřeviny průměrné hodnoty. Za výjimku je považována lípa s označením číslo 8; zde se jedná dle podkladů i dle místního šetření o nadprůměrně hodnotný, velmi estetický strom s krásně vyvinutou a velkou korunou bez poškození, vitální a v tomto případě požadujeme ještě za zvážení ponechání tohoto jedince na stávajícím místě a jeho začlenění do navrhované revitalizace.

U dřevin se jedná o krátkověké druhy (topoly, jabloň,) o středněvěké (borovice, jírovec,) i dlouhověké (lípy). Ekologická, estetická hodnota ostatních dřevin, včetně topolů, je spíše nízká. Topoly jsou už nyní ve vysokém věku, koruny těchto dřevin jsou pravidelně ošetřovány (na rozdíl od veškerých dřevin uvnitř stávajícího areálu stadionu), ale jejich koruny již značně začínají prosychat, vitalita se snižuje a jsou jen velmi krátkodobě perspektivní, v krátké době by mohly i začít ohrožovat své okolí. Důležitým faktorem ovlivňujícím stabilitu a bezpečnost a životnost dřevin při plánované stavbě bude poškození kořenových systémů z důvodu stavby. Stejně jako dřeviny určené k pokácení jsou v přímé kolizi se stavbou keřové skupiny určené k odstranění. Jedná se většinou o neucelené, dlouhodobě neudržované keřové skupiny, se spoustou náletů. U dřevin ponechávaných na místě bude při veškerých stavebních pracích a terénních úpravách co nejvíce respektován terén v ploše kořenového prostoru stromu a budou dodržena ochranná opatření u zachovávaných dřevin při provádění stavby dle ČSN 83 9061 Ochrana stromů, porostů a vegetačních ploch při stavebních pracích.

Stávající sportovní atletický areál byl vystavěn koncem šedesátých let minulého století. Podle aktuálního stavu je rekonstrukce stávajícího prostoru nezbytná. Vzhledem k uvedené rekonstrukci stávajících budov a výstavbě nových sportovních hal bude z důvodu přímých kolizí se stavbou nutné přistoupit ke kácení dřevin. Zachovány budou dřeviny pouze v místech, kde to terénní úpravy a výstavba umožní. V řešeném území je navržena rekonstrukce stávající tribuny a šaten, rekonstrukce stávající sportovní haly a přístavba tří nových sportovních hal. Na střechách hal budou extenzivní střešní zahrady s výsadbou rozchodníků. Mezi halami vznikne sportovní piazzeta s intenzivní střešní zahradou. Na střeše sportovní piazzetty vznikne příjemné relaxační místo s cestičkou z mlatu, budou zde vysazeny malokorunné vícekmenné muchovníky a tyto budou doplněny o květnatou louku nebo výsadbu okrasných trav a trvalek. Na konstrukci piazzetty vznikne pás trávníku, ze kterého budou vyrůstat malokorunné vícekmenné muchovníky nebo třešně pilovité. Stromy na konstrukci budou vysázeny do kontejnerů vnořených do úrovně terénu. V severozápadní části areálu je navržena kavárna. V areálu zůstanou zachovány výsadby na atletickém oválu a v severní a západní části. Po obvodu areálu budou vybudovány nové velké parkovací plochy s výsadbou stromů, tj. především v ulici Čs. Armády, kde v současné době rostou výše uvedené topoly, které jsou v současné době na vrcholu své životní dráhy, začínají silně prosychat a stagnovat. V ploše parkoviště budou vysazeny

javory nebo jasanů o velikosti minim. 16+. Stávající lípy budou doplněny o další jedince také o velikosti minim. 16+. Parkovací plochy budou osázeny pásy stříhaného živého plotu z habrů nebo ptačího zobu, u haly budou vysazeny malokorunné vícekmenné muchovníky. Na atletickém oválu budou zachovány stávající mladé lípy. Nové výsadby proběhnou ve všech rohových prostorách vymezených atletickým oválem. Budou řešeny jako smíšený porost stromů různých velikostí; navrženy jsou duby nebo platany, jilmy, třešně nebo moruše, javory mandžuské nebo višně chloupkaté, okrasné jabloně nebo hlohy. Bude se jednat o kmenné tvary s obvodem kmínku 16+ nebo o vícekmenné solitéry o minimální výšce 250 cm. Na severozápadním a jihozápadním okraji oválu vzniknou objekty restaurace a zázemí zapuštěné do svahu. Na střechách vzniklých objektů budou travnaté střešní zahrady. Fasády nově vzniklých sportovních hal budou ozeleněny pnoucími rostlinami; v přízemí budov, kde vzniknou velké skleněné povrchy, budou rostliny navedeny na konstrukce k tomuto účelu zhotovené.

Dřevina č. 130, jírovec byla navržena k pokácení z důvodu výstavby nové MHD zastávky v ulici Demokratické mládeže; součástí projektu je i realizace zpevněných ploch pro automobilovou dopravu, pro pěší i cyklistickou dopravu v celém vymezeném prostoru ulicemi Staňkova, Čs. Armády, V Ráji a Demokratické mládeže; prostor bude doplněn o nově vybudované chodníky, bude vybudována běžecká dráha, nové parkovací pásy s vyznačenými cyklopruhy, nový přechod pro chodce s bezpečnostním ostrůvkem a z důvodu zajištění lepší obslužnosti městskou hromadnou dopravou bude zbudována nová zastávka MHD v ulici Demokratické mládeže. Z výše uvedeného důvodu je požádáno o odstranění jedné dřeviny, jírovce, který leží v profilu zastávky. Koruna zasahuje do profilu komunikace, kde bude docházet k zastavování autobusu či trolejbusu. Předmětný jírovec je aktuálně součástí stromořadí, tj. z obou stran budou na nově zbudovanou zastávku navazovat další dřeviny.

Celkově tak dojde k významnému zhodnocení celého prostoru, umožní a zvýší se jeho využitelnost; sportoviště každoročně pořádá významná sportovní setkání; nově zde vznikne atletická hala s dvěstěmetrovním oválem, v hledišti bude vytvořena kapacita pro minimálně pět set míst; vznikne multifunkční sportovní hala pro více než dva tisíce diváků, dále vzniknou tělocvičny, posilovny, hala pro míčové sporty, vše s veškerým potřebným zázemím jak pro sportovce, tak pro diváky. Předmětná část Pardubic získá nový, moderní a účelný vzhled.

Protože důvodem kácení je kolize se stavebním záměrem, stanovuje orgán ochrany přírody podmínku, že kácení je možné až po vzniku práva provést výše uvedený stavební záměr podle zákona č. 183/2006 Sb., o územním plánování a stavebním řádu (stavební zákon), aby bylo zamezeno kácení v případě, že by tento záměr nebyl realizován. Tento požadavek vyplývá z ust. § 7 zákona, podle nějž jsou dřeviny chráněny před poškozováním a ničením. V souladu s ust. § 5 vyhlášky č. 189/2013 Sb. o ochraně dřevin a povolování jejich kácení, ve znění pozdějších předpisů, podle nějž se kácení dřevin provádí zpravidla v období jejich vegetačního klidu, čímž se rozumí období přirozeného útlumu fyziologických a ekologických funkcí dřeviny, orgán ochrany přírody stanovuje, že kácení bude

provedeno pokud možno v době vegetačního klidu (říjen až březen), tj. mimo období hnízdění ptáků, pokud nebude možné provést kácení v době vegetačního klidu, bude provedeno ve lhůtě max. 30 dnů před zahájením stavebních prací na předmětném místě. Podle ust. § 9 odst. 1 věty první zákona o ochraně přírody a krajiny lze v rozhodnutí o povolení kácení dřevin uložit žadateli přiměřenou náhradní výsadbu ke kompenzaci ekologické újmy vzniklé pokácením dřevin. Současně lze podle věty druhé citovaného ustanovení uložit následnou péči o dřeviny po dobu nezbytně nutnou, nejvýše na dobu pěti let. Na základě uvedených ustanovení orgán ochrany přírody požaduje ke kompenzaci vzniklé ekologické újmy uložení náhradní výsadby v rozsahu, jak je uvedeno výše, a která vychází z doložených podkladů k danému projektu. Náhradní výsadba bude provedena na výše uvedeném pozemku v katastrálním území Pardubice, tj. na pozemku spadajícího do správního prostoru Městského obvodu Pardubice V; výsadba bude provedena v souladu s Arboristickým standardem Výsadba stromů (SPPK A02 001:2013; sazenice stromů musí splňovat ukazatele jakosti ČSN 46 4902 „Výpěstky okrasných dřevin, společná a základní ustanovení“; dále musí být v souladu s českými technickými normami ČSN 83 9011 „Technologie vegetačních úprav v krajině – Práce s půdou“; ČSN 83 9021 „Technologie vegetačních úprav v krajině – Rostliny a jejich výsadba“; ČSN 83 9051 „Technologie vegetačních úprav v krajině – Rozvojová a udržovací péče o vegetační plochy“). Za účelem zajištění vymahatelnosti provedení náhradní výsadby požaduje orgán ochrany přírody provedení náhradní výsadby ve stanovené lhůtě, a to do maximálně do tří let od provedení kácení. Tuto lhůtu považuje orgán ochrany přírody za přiměřenou k tomu, aby vzniklá ekologická újma byla kompenzována co nejdříve a současně, aby žadatel měl dostatečný časový prostor pro pořízení určených dřevin i pro nalezení vhodného agrotechnického termínu pro jejich výsadbu v souvislosti s revitalizací předmětného prostoru. Pro zajištění řádných podmínek pro růst nově vysazených dřevin požaduje správní orgán provedení náhradní výsadby v souladu s výše uvedenými technickými normami ČSN. Provedená náhradní výsadba bude oznámena orgánu ochrany přírody. U vysazených dřevin bude prováděna následná péče v délce pěti let po výsadbě, tak jak umožňuje zákon. Horní hranici délky této péče zvolil orgán ochrany přírody z toho důvodu, aby byl zabezpečen zdárný růst a vývoj předmětných dřevin. Náhradní výsadba vychází z ozelenění předmětného pozemku a z jeho zkulturnění.

Orgán ochrany přírody se řádně zabýval nutností kácení dřevin i keřových skupin navržených v žádosti žadatele. V rámci svého rozhodování měl správní orgán na zřeteli především důvod, veřejný zájem obyvatel v dané oblasti, hodnotil i zdravotní stav, bezpečnost, možnost vzniku škody na zdraví či majetku, i místo, kde se dané dřeviny vyskytují, stejně tak i estetickou funkci předmětných dřevin, jejich perspektivu, vzal v potaz stávající stav areálu, jeho aktuální využitelnost i bezpečnost. Předmětné dřeviny nepatří mezi významné krajinné prvky, chráněná území, Natura 2000, nenachází se zde žádný památný strom. Z výše uvedených rozepsaných důvodů, kdy převážil veřejný zájem na revitalizaci a budoucí plnohodnotné využití celého areálu spolu s obnovenou výsadbou dřevin, orgán ochrany přírody souhlasí s kácením předmětných dřevin, jak výše uvedeno.

Poučení účastníků:

- Toto je závazné stanovisko ve smyslu § 149 správního řádu a § 4 stavebního zákona. Podle ust. § 149 správního řádu není závazné stanovisko samostatným rozhodnutím a nelze se proti němu odvolat. Obsah závazného stanoviska je závazný pro výrokovou část rozhodnutí vydaného podle zvláštních předpisů.
- Obsah stanoviska lze napadnout v rámci odvolání proti rozhodnutí stavebního úřadu.

Úřad městského obvodu Pardubice V

Českova 22

530 02 Pardubice

⑤

Bc. Monika Klátilová  
odbor investiční a správní

doručí se:

- Magistrát města Pardubic, stavební odbor, Štrossova 44, 530 21 Pardubice
- m3m s.r.o., Ing. Michal Pokorný; IČ: 27448754, Badeniho 290/1, 160 00 Praha 6

na vědomí:

- Statutární město Pardubice, zastoupené Ing. Martinem Charvátlem, IČ: 00274046, Perštýnské náměstí 1, 530 21 Pardubice

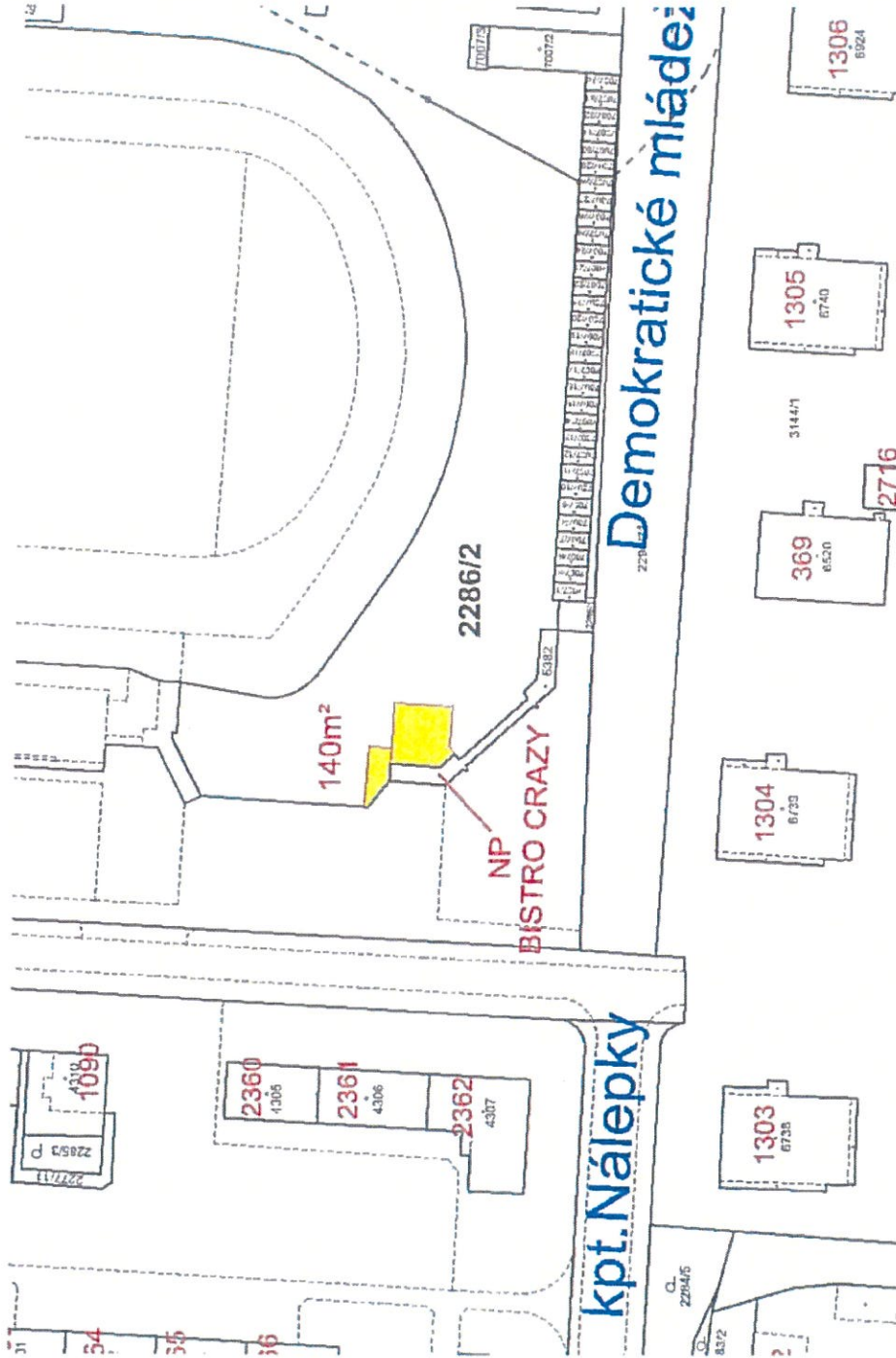
dále na vědomí:

- Statutární město Pardubice, Městský obvod Pardubice V, zastoupený panem Jiřím Rejdou, DiS, IČ: 00274046, Českova 22, 530 02 Pardubice
- Ing. Lada Veselá, TERRA FLORIDA, krajinářští architekti, Grafická 20, 150 00 Praha 5

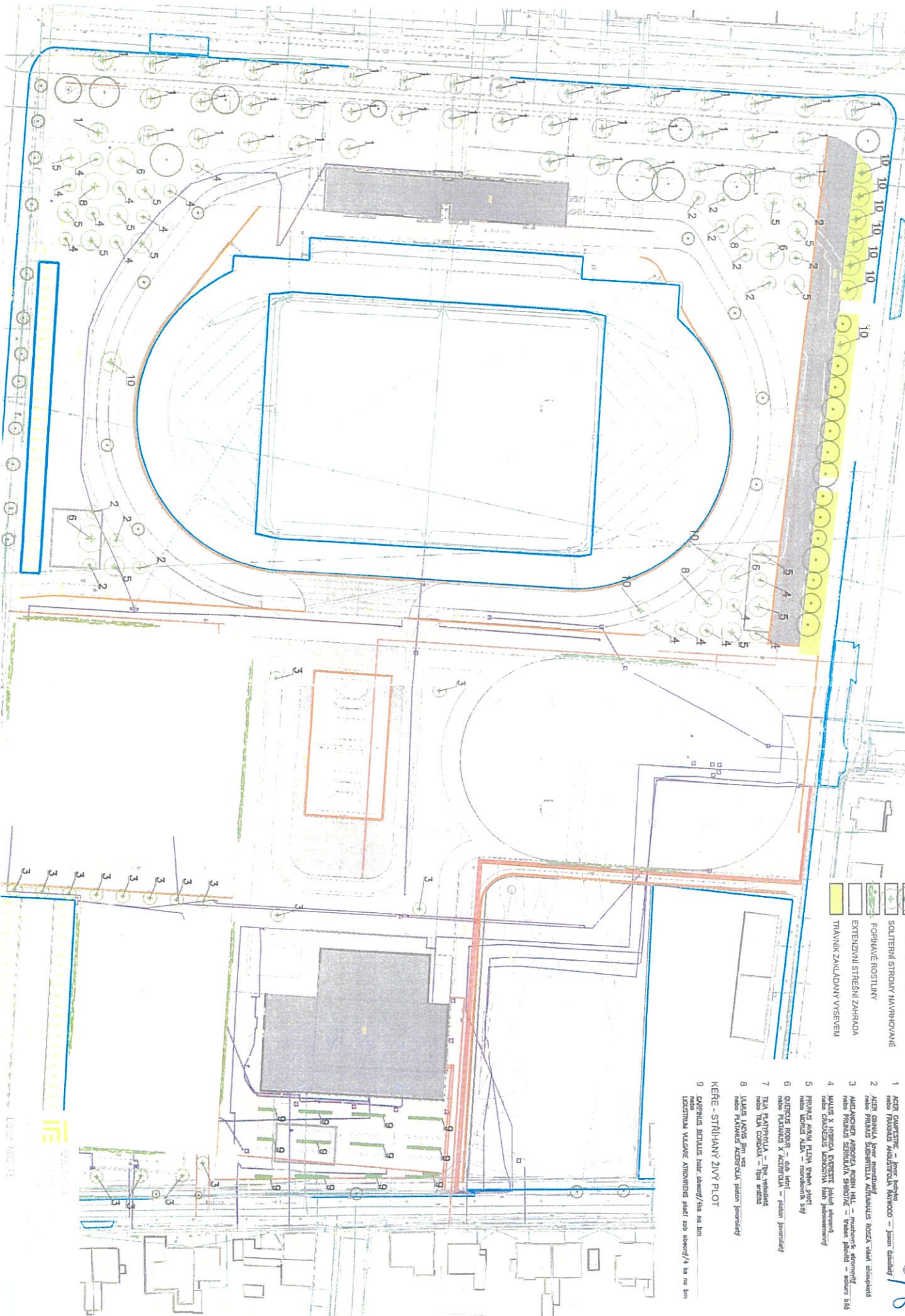
příloha: zákres se situací dřevin určených k pokácení; schéma nově navržených dřevin; příloha č.21 – viz podmínka *dle Sdělení vlastníka pozemků před zahájením správního řízení - č.j. MmP 85662/2018*

Úřad městského obvodu Pardubice V  
Češkovy 22  
530 02 Pardubice  
5

Příloha č. 21



DUKLA SPORTOVNÍ - SCHEMA NOVĚ NAVRŽENÝCH DŘEVIN



- STAVAJÍCÍ DŘEVINY
- SOLITERNÍ STROMY NAVRHOVÁNE
- POPÍNAKÉ ROSTLINY
- EXTEZNÍ STŘEŠNÍ ZAHRADA
- TRÁVNÍK ZAKLADANÝ VÝSEVEM

- STROMY**
- 1 ACER CAMPESTRIS - javor lesní  
nebo FRAXUS MASUTRINA, WILLOW - jasan slávkový
  - 2 ACER GRANULATUM - javor lesní  
nebo PRUNUS SPINOSA, ALBUCAULUS ROSEA - věrná šelma
  - 3 JUNCUS ACUTIFLORUS - juncus  
nebo PRUNUS SPINOSA, SIBIRICA - juncus
  - 4 ULMUS N. - jilm  
nebo PRUNUS SPINOSA, SIBIRICA - juncus
  - 5 PRUNUS AERUGINOSA - juncus  
nebo PRUNUS SPINOSA, SIBIRICA - juncus
  - 6 QUERCUS ILEX - dub lesní  
nebo PRUNUS SPINOSA, SIBIRICA - juncus
  - 7 TILIA PALMATA - lípa  
nebo PRUNUS SPINOSA, SIBIRICA - juncus
  - 8 ULMUS LACINIS - jilm  
nebo PRUNUS SPINOSA, SIBIRICA - juncus
- KERIE - STRIHANÝ ŽIVÝ PLOT**
- 9 CYPRIPUS ALCANTARA - křídlatý  
nebo LINDERA EUROPAEA - křídlatý
- 1 cm na 1 km  
1:5000

*Projevitel a P. i.*  
4952/2018/10/05 L. městského obvodu Pardubice V  
Česká republika  
530 02 Pardubice





