



**Pardubice**



# KOMUNITNÍ PLÁN

**sociálních a souvisejících služeb města Pardubic  
na období 2026–2030**

*Město v pohybu!*

[www.pardubice.eu](http://www.pardubice.eu)



## Vážení spoluobčané!

S potěšením předkládáme Komunitní plán sociálních a souvisejících služeb města Pardubic na příštích pět let. Představuje nejen strategii, ale i závazek, závazek vůči lidem, kteří zde žijí, pracují a tvoří naši společnou budoucnost. Jedná se o klíčový nástroj pro koordinaci, rozvoj a zkvalitnění sociálních služeb v našem městě, aby odpovídaly aktuálním potřebám obyvatel a reflektovaly společenské změny. Vychází z přesvědčení, že každý má nárok žít důstojný a plnohodnotný život.

Naším cílem je podporovat spolupráci mezi veřejným sektorem, neziskovými organizacemi, podnikateli i občany, aby se každý cítil být součástí rozhodování a měl možnost aktivně přispět. Věříme, že díky společnému úsilí a odpovědnosti všech partnerů dokážeme posílit kvalitu života ve společnosti, rozvíjet efektivní

služby a reagovat na nové výzvy přicházející v následujících letech.

Nejde jen o dokument – je to živý nástroj, který bude průběžně vyhodnocován a přizpůsobován tak, aby odpovídal měnícím se podmínkám. Společně můžeme zajistit, aby naše město bylo místem, kde se dobře žije, kde se respektují hodnoty solidarity, odpovědnosti a otevřenosti. Tento plán je výzvou i příležitostí – pojďme je využít naplno.

Děkuji všem, kteří se na tvorbě tohoto dokumentu podíleli a věřím, že bude inspirací pro kvalitní a udržitelný rozvoj sociálních služeb v našem městě.

**Mgr. Jakub Rychtecký**

*náměstek primátora statutárního města Pardubice  
zodpovědný za sociální politiku a zdravotnictví*

# OBSAH

<b>1. Obecné informace o městě Pardubice</b> .....	<b>5</b>
Charakteristika města Pardubic Demografické údaje o městě Pardubice	
<b>2. Sociální služby</b> .....	<b>11</b>
Sociální a související služby ve městě Pardubice Přehled registrovaných sociálních služeb ve městě Pardubice Program podpory v sociální a zdravotní oblasti – přehled podpořených projektů v roce 2025	
<b>3. Základní informace o komunitním plánování sociálních a souvisejících služeb</b> .....	<b>19</b>
Co je komunitní plánování Základní subjekty komunitního plánování Komunitní plán rozvoje města v sociální oblasti	
<b>4. Historie a organizační struktura komunitního plánování sociálních služeb ve městě Pardubice</b> .....	<b>22</b>
Pracovní skupiny Koordinační skupina Organizační struktura komunitního plánování sociálních služeb ve městě Pardubice	
<b>Cíle a opatření</b> .....	<b>26</b>
Společná pro všechny pracovní skupiny	
<b>PS 1 Osoby se zdravotním postižením a osoby se zdravotním znevýhodněním</b> .....	<b>38</b>
Popis cílové skupiny, seznam členů a organizací, aktuální SWOT analýza, cíle a opatření	
<b>PS 2 Osoby s duševním onemocněním</b> .....	<b>44</b>
Popis cílové skupiny, seznam členů a organizací, aktuální SWOT analýza, cíle a opatření	
<b>PS 3 Cizinci, menšiny a osoby ohrožené sociálním vyloučením</b> .....	<b>52</b>
Popis cílové skupiny, seznam členů a organizací, aktuální SWOT analýza, cíle a opatření	
<b>PS 4 Senioři</b> .....	<b>62</b>
Popis cílové skupiny, seznam členů a organizací, aktuální SWOT analýza, cíle a opatření	
<b>PS 5 Rodiny s dětmi a mládež</b> .....	<b>74</b>
Popis cílové skupiny, seznam členů a organizací, aktuální SWOT analýza, cíle a opatření	
<b>Přílohy – Projekty OSV:</b> .....	<b>82</b>

# SEZNAM POUŽITÝCH ZKRATEK

<b>AD</b>	– Azylový dům
<b>CDZ</b>	– Centrum duševního zdraví
<b>CPIC</b>	– Centrum na podporu integrace cizinců
<b>CS</b>	– cílová skupina
<b>ČSÚ</b>	– Český statistický úřad
<b>DN</b>	– duševní nemoc
<b>DO</b>	– dočasná ochrana
<b>DOD</b>	– dny otevřených dveří
<b>DPMP</b>	– Dopravní podnik města Pardubic
<b>DpS</b>	– Domov pro seniory
<b>DZR</b>	– Domov se zvláštním režimem
<b>DS</b>	– Denní stacionář
<b>ESF</b>	– Evropské strukturální fondy
<b>KPSS</b>	– komunitní plánování sociálních služeb
<b>LDN</b>	– léčebna dlouhodobě nemocných
<b>MHD</b>	– Městská hromadná doprava
<b>MmP</b>	– Magistrát města Pardubic
<b>MO</b>	– městský obvod
<b>MPSV ČR</b>	– Ministerstvo práce a sociálních věcí České republiky
<b>MŠMT ČR</b>	– Ministerstvo školství, mládeže a tělovýchovy České republiky
<b>MZ ČR</b>	– Ministerstvo zdravotnictví České republiky
<b>NNO</b>	– nestátní neziskové organizace
<b>NZDM</b>	– Nízkoprahové zařízení pro děti a mládež
<b>OAMP</b>	– Odbor azylové a migrační politiky Ministerstva vnitra ČR
<b>OMI</b>	– Odbor majetku a investic
<b>OSPOD</b>	– Oddělení sociálně-právní ochrany dětí
<b>OSV</b>	– odbor sociálních věcí
<b>OŠKS</b>	– odbor školství, kultury a sportu
<b>OZP/TZP</b>	– osoba se zdravotním postižením, těžké zdravotní postižení
<b>PAS</b>	– poruchy autistického spektra
<b>PPP</b>	– PUBLIC PRIVATE PARTNERSHIP
<b>Pk</b>	– Pardubický kraj
<b>PMS ČR</b>	– Probační a mediační služba České republiky
<b>PSS</b>	– pracovník v sociálních službách
<b>RZ</b>	– Radniční zpravodaj
<b>SmP</b>	– Statutární město Pardubice
<b>SONS</b>	– Sjednocená organizace nevidomých a slabozrakých ČR
<b>SP</b>	– sociální pracovník
<b>ÚP ČR</b>	– Úřad práce České republiky
<b>ÚZIS ČR</b>	– Ústav zdravotnických informací a statistiky České republiky
<b>VTOS</b>	– výkon trestu odnětí svobody
<b>ZSS</b>	– zákon o sociálních službách
<b>o.p.s.</b>	– obecně prospěšná společnost
<b>z.s.</b>	– zapsaný spolek
<b>z.ú.</b>	– zapsaný ústav

# 1. OBECNÉ INFORMACE O MĚSTĚ PARDUBICE



## Charakteristika města Pardubice

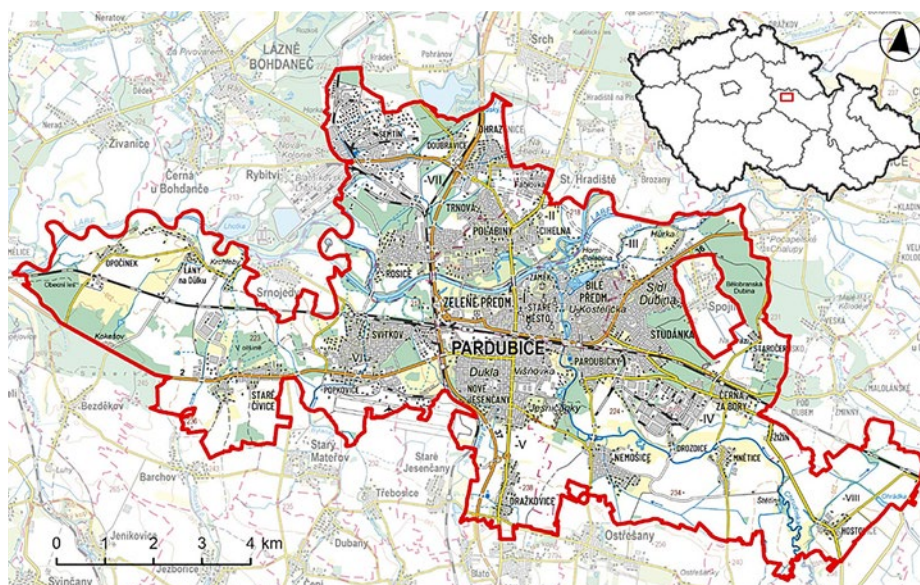
Pardubice jsou statutárním městem a metropolí Pardubického kraje s rozlohou přes 82 km<sup>2</sup> a s přibližně 92 tisíci stálými obyvateli, což z něj v současné době činí deváté největší město České republiky. Leží na soutoku řek Labe a Chrudimky, v nadmořské výšce 215 až 237 metrů nad mořem.

Jeho počátky jsou spojovány se 13. stoletím a s vybudováním panské tvrze, později přestavěné na vodní hrad.

První dochovaná zmínka o městě pochází z roku 1295, ale ještě před tímto rokem zde vznikl klášter s kostelem. Jako město je zmiňováno od roku 1340. Největší rozkvět Pardubic nastal po roce 1491 a je spojován se šlechticem Vilémem z Pernštejna.

Pardubice jsou moderním městem s dobrou občanskou vybaveností a rozvinutou sítí služeb. Dlouhodobě podporují udržitelný rozvoj, zvyšují konkurenceschopnost regionu a zajišťují vysokou kvalitu života obyvatel. Působí zde široká síť poskytovatelů sociálních služeb, organizací neziskového sektoru i institucí zaměřených na podporu rodin, seniorů, osob se zdravotním postižením či lidí v nepříznivé sociální situaci.

Město tvoří přirozené administrativní, hospodářské, vzdělávací a kulturní centrum regionu. Má velmi silnou průmyslovou tradici. Hlavním odvětvím je průmysl chemický, potravinářský, elektrotechnický a strojírenský.



Mapa statutárního města Pardubice, Zdroj: ČÚZK, zpracování PROCES (2025)

Významnou roli ve městě hraje Univerzita Pardubice, která byla založena v roce 1950 jako Vysoká škola chemická v Pardubicích a v roce 1953 se přejmenovala na Vysokou školu chemicko-technologickou. Současný název Univerzita Pardubice nese od roku 1994. S aktuálně sedmi fakultami přispívá k rozvoji vědy, výzkumu a vzdělanostního potenciálu regionu. K městu

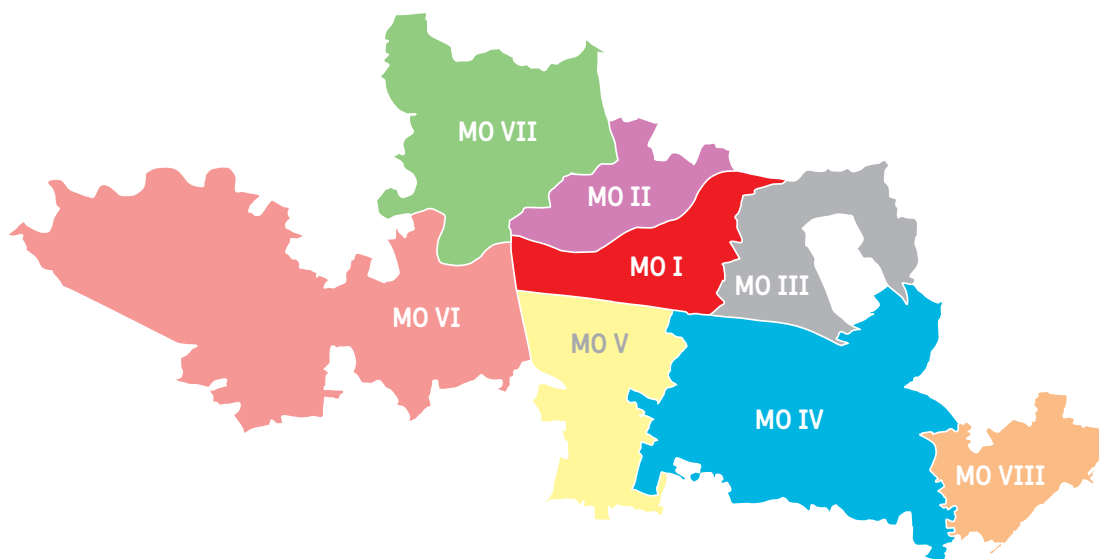
neodmyslitelně patří také kultura a sport. Nachází se zde Gočárova galerie, Východočeské muzeum, Komorní filharmonie a Východočeské divadlo. Pardubice jsou ve sportu nejčastěji spojovány s hokejem, fotbalem, basketbalem a tenisovou juniorkou. Mezinárodní ohlas přinesly Pardubicím tradiční sportovní události, mezi které patří zejména dostihové závody s tradiční Velkou

Pardubickou steeplechase, jejíž první ročník se uskutečnil v roce 1874. Mezinárodní plochodrážní závod Zlatá přilba je pořádán od roku 1929, čímž se stal nejstarším pravidelně pořádaným plochodrážním závodem na světě. Od roku 1990 jsou Pardubice dějištěm turnaje v šachu a dalších deskových her Czech open.

Od roku 1990 Pardubice patří mezi statutární města, tj. města se zvláštním postavením, jejichž území se může členit na městské obvody s vlastními samosprávnými orgány. Pardubice sestávají z celkem 20 katastrálních území a v současnosti se člení do 8 městských obvodů:

### Přehled městských obvodů:

Městský obvod	Městská část	Rozloha v km <sup>2</sup>	Počet obyvatel v tis. v letech 2023-2024
<b>Pardubice I.</b>	Bílé Předměstí (část), Pardubice-Staré Město, Zámek, Zelené Předměstí (část)	5,70	23,1
<b>Pardubice II.</b>	Polabiny, Cihelna	4,57	18,3
<b>Pardubice III.</b>	Bílé Předměstí (část), Studánka (část)	6,48	15,5
<b>Pardubice IV.</b>	Bílé Předměstí (část), Černá za Bory, Drozdice, Mnětice, Nemošice, Pardubičky, Staročernsko, Studánka (část), Žižín	17,62	5,3
<b>Pardubice V.</b>	Dražkovice, Nové Jesenčany, Zelené Předměstí (část)	7,88	16,2
<b>Pardubice VI.</b>	Lány na Důlku, Opočíněk, Popkovice, Staré Čívce, Svítkov, Zelené Předměstí (část)	23,74	6,5
<b>Pardubice VII.</b>	Doubřavice, Ohrazenice, Rosice, Semtín, Trnová	11,68	6,9
<b>Pardubice VIII.</b>	Hostovice	4,94	0,27



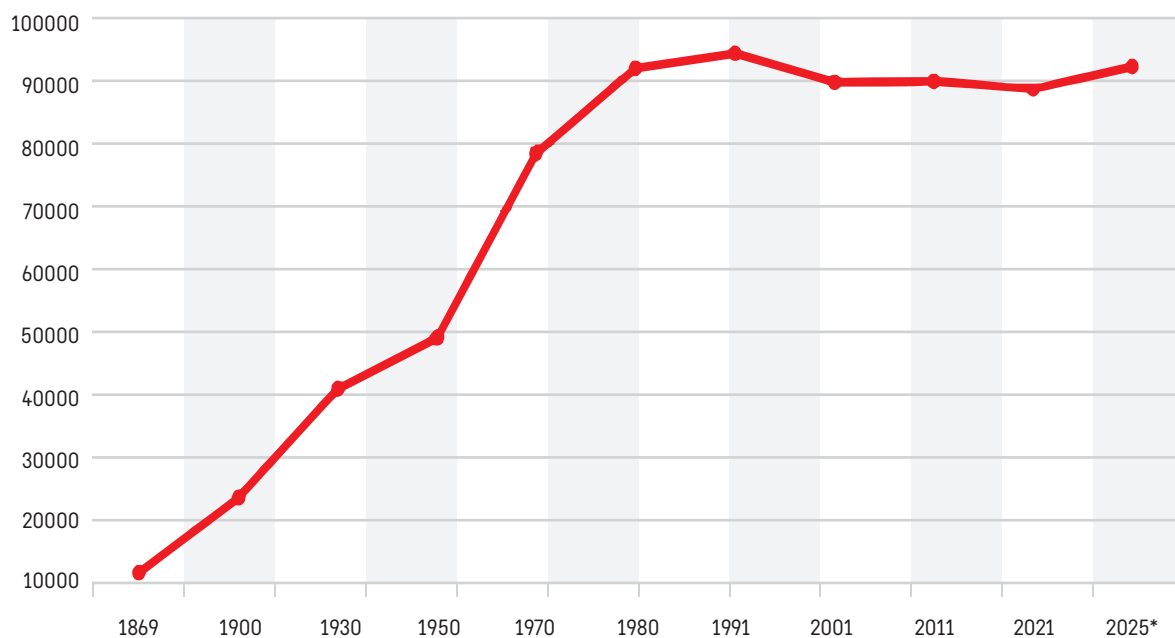
Přehled a Mapa městských obvodů Pardubic, zdroj: odbor hlavního architekta, Magistrát města Pardubic

## Demografické údaje o městě Pardubice

Na počátku 19. století měly Pardubice přibližně 3 000 obyvatel, při prvním sčítání lidu po rakousko-uherské reformě v roce 1869 již okolo 13 tisíc obyvatel. S rozvojem dopravy a s tím spojeným rozvojem průmyslu, zejména potravinářského a později chemického a strojírenského, docházelo na přelomu 19. a 20. století k dynamickému růstu počtu obyvatel a rozvoji nových městských čtvrtí. V roce 1970 měly Pardubice

více než 70 tisíc obyvatel, v 80. letech tempo růstu zpomalilo, avšak počet obyvatel dosáhl svého maxima kolem roku 1990, kdy měly Pardubice přibližně 92 tisíc obyvatel. Od roku 1994 do současnosti se počet obyvatel pohybuje okolo 90 tisíc, přičemž město si udržuje stabilní populaci s mírným růstem v důsledku migrace – ve městě se zvyšuje podíl cizinců, zejména z evropských zemí, kteří se ve městě dlouhodobě usazují.

### Počet obyvatel města Pardubic – dlouhodobý vývoj



Data k 1.1.2025, zdroj ČSÚ, 4-01. Dlouhodobý vývoj počtu obyvatel ve městě Pardubice

K 1. 1. 2025 žilo v Pardubicích dle Českého statistického úřadu 92 319 obyvatel. Údaj zahrnuje také cizince s vízy nad 90 dnů, cizince s přiznaným azylem, občany zemí EU s přechodným pobytem na

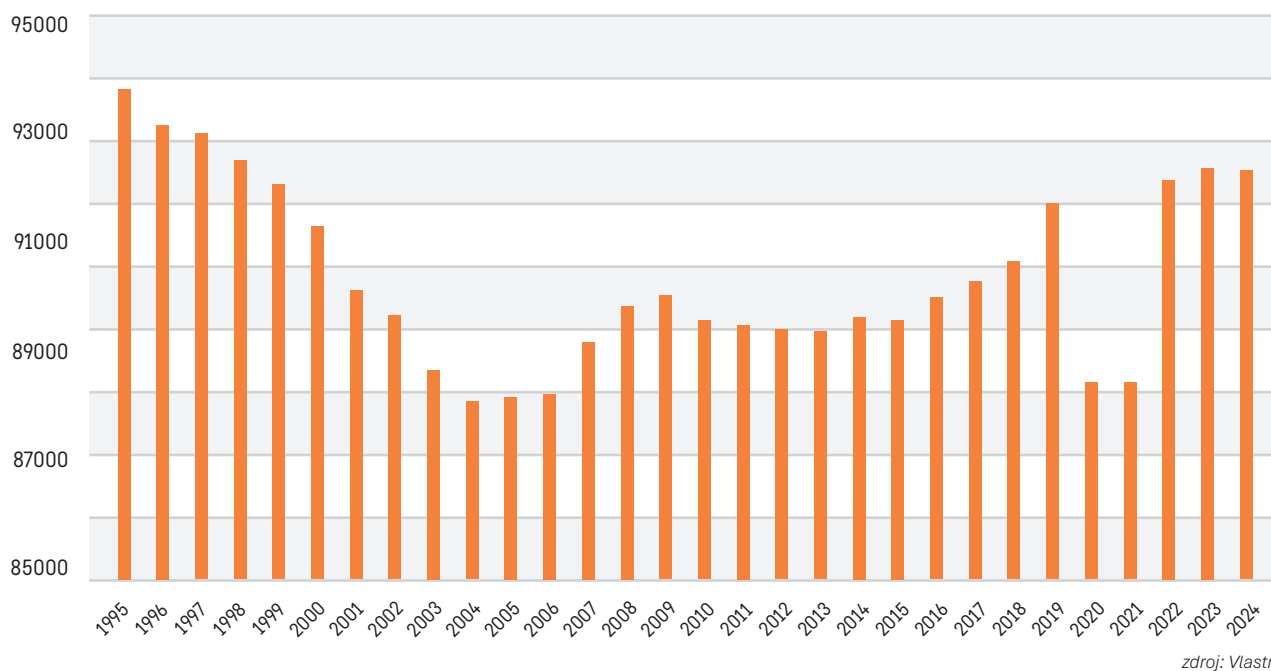
území ČR a občany třetích zemí s dlouhodobým pobytem. Počet obyvatel je v posledních letech poměrně stabilní, s mírným kolísáním v závislosti na přirozeném přírůstku a migrační bilanci.

## Podrobný přehled počtu obyvatel od roku 1995:

Rok	Počet obyvatel	Rok	Počet obyvatel	Rok	Počet obyvatel
1995	93 777	2005	88 260	2015	89 638
1996	93 134	2006	88 316	2016	90 044
1997	92 980	2007	89 245	2017	90 335
1998	92 495	2008	89 892	2018	90 688
1999	92 069	2009	90 077	2019	91 727
2000	91 309	2010	89 632	2020	88 527
2001	90 171	2011	89 552	2021	88 520
2002	89 725	2012	89 467	2022	92 149
2003	88 741	2013	89 432	2023	92 362
2004	88 181	2014	89 693	2024	92 319

Počet obyvatel Pardubic v letech 1995 – 2024, zdroj: ČSÚ

## Podrobný přehled vývoje počtu obyvatel za roky 1995–2024 znázorněn graficky:



Z pohledu věkové struktury došlo z dlouhodobého pohledu k výrazné proměně. Zatímco v 19. století převažovala dětská a mladá populace a průměrný věk se pohyboval kolem 30 let, v současnosti je populace výrazně starší – průměrný věk obyvatel Pardubic v roce 2024 přesáhl 43 let. Podíl obyvatel ve věku 65 let a více se za posledních 30 let

zdvojnásobil a představuje 20 % populace. Tento trend odpovídá dlouhodobému stárnutí populace v České republice a je důsledkem prodloužení délky života, nižší porodnosti a odlivu části mladých rodin do okolních obcí. V souvislosti s tím roste význam sociálních a zdravotních služeb, péče o seniory a dostupného bydlení.

## Věková struktura obyvatel Pardubic – vývoj v letech 2021–2024:

Rok	Počet obyvatel celkem	Počet obyvatel muži	0–14	15–64	65+	Počet obyvatel ženy	0–14	15–64	65+
2021	88 520	43 275	7 075	28 084	8 116	45 245	6 666	26 998	11 581
2022	92 149	44 733	7 442	29 060	8 231	47 416	7 063	28 625	11 728
2023	92 362	44 757	7 481	29 035	8 241	47 605	7 039	28 765	11 801
2024	92 319	44 706	7 336	29 145	8 225	47 613	6 910	28 899	11 804

Zdroj: ČSÚ, on-line

## Zastoupení věkových kategorií obyvatel Pardubic ve věku od 15 let

Zastoupení věkových kategorií obyvatel Pardubic ve věku od 15 let, zdroj: Prognóza vývoje početního stavu a pohlaví věkové struktury obyvatelstva statutárního města Pardubic na období 2013 – 2050.

Věková kategorie	Počet obyvatel	Podíl v %	Věková kategorie	Počet obyvatel	Podíl v %
15–19	3 465	3,86	55–59	5 789	6,45
20–24	4 755	5,30	60–64	6 221	6,94
25–29	6 373	7,11	65–69	5 659	6,31
30–34	6 698	7,47	70–74	4 412	4,92
35–39	7 675	8,56	75–79	3 232	3,60
40–44	6 658	7,42	80–84	2 714	3,03
45–49	5 629	6,28	85 a více	1 919	2,14
50–54	5 585	6,23			

Věková struktura obyvatelstva města vypovídá o demografickém složení populace podle věku a je důležitým ukazatelem pro pochopení sociálních, ekonomických i kulturních podmínek v daném regionu. U dětí a mladých lidí (0–14 let) ukazuje na míru porodnosti a budoucí potřebu škol, startovacích bytů, dětských hřišť nebo

volnočasových aktivit, podíl osob v produktivním věku (15–64 let) naznačuje ekonomickou aktivitu a dostupnost pracovní síly. Podíl seniorů (65+) vypovídá o stárnutí populace a potřebě zdravotní a sociální péče nebo o potřebnosti bezbariérového bydlení, terénních a následně pobytových služeb.



## 2. SOCIÁLNÍ SLUŽBY

Každý jedinec může svou nepříznivou sociální situaci řešit pomocí sociálních služeb. Jelikož jsou příčiny těchto situací různé, existuje velký výběr jejich druhů i forem. Základní legislativní úpravou pro sociální služby a jejich poskytování v České republice je zákon č. 108/2006 Sb., o sociálních službách, ve znění pozdějších předpisů, který nabyl účinnosti 1.1.2007 a nahradil do té doby platné, mnohdy zastaralé a nevyhovující zákony.

V Pardubicích jsou poskytovány sociální služby všem cílovým skupinám obyvatel. V souvislosti s rostoucím průměrným věkem populace a zvyšujícím se podílem občanů důchodového věku tvoří požadavky na péči o seniory spolu s péčí o handicapované občany podstatnou část těchto služeb.

Sociální služby se poskytují ve formě pobytové, ambulantní a terénní a rozdělují se na:

### ■ Sociální poradenství

Základní poradenství poskytuje obecné informace pro řešení nepříznivé sociální situace a poskytují jej všechny registrované sociální služby.

Odborné poradenství je zaměřené na specifické skupiny osob (senioři, osoby se zdravotním postižením, oběti domácího násilí apod.).

### ■ Služby sociální péče

Zákon o sociálních službách popisuje služby sociální péče jako takové, které napomáhají osobám v nepříznivé životní situaci v podpoře života v přirozeném sociálním prostředí a umožňují jim v nejvyšší možné míře zapojení do běžného života společnosti.

### ■ Služby sociální prevence

Cílem těchto služeb je zabránit sociálnímu vyloučení osobám, které se ocitly v nepříznivé sociální situaci.

S účinností zákona o sociálních službách se od roku 2007 změnil i systém financování sociálních služeb, které se stalo vícezdrojové – služby jsou financovány ze státního rozpočtu (MPSV ČR), z rozpočtu krajů a obcí (v rámci sítě sociálních služeb) a od uživatelů. Dále ze strukturálních fondů EU, z nadačních fondů, sponzorů, darů. U služeb, kde to zákon o sociálních službách stanovuje, lze získat úhrady za péči od zdravotních pojišťoven.

Kraje a obce si tvoří síť služeb. Jedná se o komplex registrovaných sociálních služeb, které

v požadované a v praxi ověřitelné kapacitě, kvalitě a s odpovídající místní dostupností, pomáhají osobám na daném území řešit jejich nepříznivou sociální situaci. Síť služeb můžeme považovat za druh „dohody“ mezi poskytovateli a zadavatelem služeb (kraj, obec), která určuje rozsah poskytování sociálních služeb a na to navazující dofinancování služeb z veřejných rozpočtů. Vzhledem k nestabilním podmínkám financování sociálních služeb je touto dohodou deklarován zájem financovat službu ve stanoveném rozsahu.

## Sociální a související služby ve městě Pardubice

Statutární město Pardubice spravuje rozpočtové prostředky pro sociální oblast prostřednictvím odboru sociálních věcí. Objem finančních prostředků alokovaných na kapitole OSV v roce 2016 činil 94 902 000 Kč a v roce 2025 již 183 300 000 Kč. Nárůst je způsoben zejména zvyšováním provozního příspěvku na zajištění činnosti příspěvkové organizace Sociální služby města Pardubic (domovy pro seniory, domov se zvláštním režimem, denní stacionář, pečovatelská služba) a zvyšováním Programu podpory v sociální a zdravotní oblasti na financování sociálních a souvisejících služeb.

Díky systému komunitního plánování jsou v současné době sociální služby a zejména

potřeby jejich uživatelů velmi podrobně zmapovány. Výčet registrovaných sociálních služeb je uveden v tabulce na str. 14–16 a v závěru této kapitoly jsou uvedeny i tzv. neregistrované (související / návazné) služby ve městě Pardubice.

Statutární město Pardubice od roku 2007 zřizuje příspěvkovou organizaci **Sociální služby města Pardubic**. Jedná se o největšího poskytovatele sociálních služeb v Pardubickém kraji. **Sociální služby města Pardubic** zajišťují dle registračních podmínek a v souladu se Zřizovací listinou služby sociální péče občanům města Pardubic a Pardubického kraje. Člení se na organizační složky bez právní subjektivity, kterými jsou:

- Domov pro seniory U Kostelíčka Pardubice
- Domov pro seniory Dubina Pardubice
- Denní stacionář Slunečnice Pardubice
- Pečovatelská služba Pardubice



**SOCIÁLNÍ SLUŽBY**  
**města Pardubic**

### Domov pro seniory U Kostelíčka Pardubice

Domov pro seniory U Kostelíčka Pardubice podle registrovaných cílových skupin klientů poskytuje celkem dvě pobytové sociální služby, a to službu Domov pro seniory s kapacitou

**106 míst a službu Domov se zvláštním režimem s kapacitou 191 míst.** Celková kapacita zařízení je 297 míst v obou sociálních službách.

Sociální služba domov se zvláštním režimem poskytuje pobytové služby uživatelům od 50 let, kteří mají sníženou soběstačnost z důvodu chronického duševního onemocnění (Alzheimerova choroba a jiné typy demencí) a jejichž situace vyžaduje pravidelnou pomoc jiné fyzické osoby. Služba je poskytována přednostně uživatelům s trvalým pobytem v Pardubickém kraji.

Na oddělení tzv. D4 jsou poskytovány pobytové služby uživatelům od 40 let, kteří mají sníženou soběstačnost z důvodu chronického duševního onemocnění jako je schizofrenie, schizofrenní poruchy a poruchy s bludy, jejichž situace vyžaduje pravidelnou pomoc jiné fyzické osoby. Služba je poskytována přednostně uživatelům s trvalým pobytem v Pardubickém kraji.

### **Domov pro seniory Dubina Pardubice**

Poskytuje uživatelům podle definované cílové skupiny 1 pobytovou sociální službu. Jedná se o služby domova pro seniory. **Celková kapacita zařízení je 153 míst.**

Sociální služba **domov pro seniory** poskytuje pobytové služby uživatelům, kteří mají sníženou soběstačnost, dosáhli věku 60 let a jejich

zdravotní či sociální situace vyžaduje pravidelnou pomoc jiné fyzické osoby. Jedná se o osoby, které nejsou schopny se o sebe postarat ve svém přirozeném prostředí, a to ani za využití podpory rodinných příslušníků a pečovatelské služby. Služba je poskytována přednostně zájemcům s trvalým pobytem v okrese Pardubice.

### **Pečovatelská služba Pardubice**

**Pečovatelská služba** poskytuje pomoc a podporu občanům Pardubic a spádových obcí, kteří se ocitli v nepříznivé životní situaci a nebyli by schopni bez pomoci žít ve svém domácím prostředí. Pomáhá jim zvládat pobyt ve svých domácnostech, zajišťovat nutné domácí práce a důležité životní potřeby. Pomoc nabízí i rodinám s dětmi, které se ocitly v nepříznivé

sociální situaci, která vyžaduje pomoc jiné fyzické osoby.

Pečovatelská služba je poskytována jako služba terénní – v domácnostech uživatelů a domech s pečovatelskou službou a službu ambulantní – v ambulantních zařízeních pečovatelských služeb (střediscích osobní hygieny).

### **Denní stacionář Slunečnice Pardubice**

Posláním **Denního stacionáře Slunečnice** je poskytovat lidem s mentálním a kombinovaným postižením pomoc a podporu směřující k zachování a rozvíjení individuálních schopností, dovedností a zájmů s cílem posílit jejich samostatnost. Následně seniorům, kteří potřebují pravidelnou

pomoc jiného člověka, umožnit trávení dne v kontaktu s jinými lidmi v podnětném prostředí přizpůsobeném jejich potřebám.

### **Přehled registrovaných sociálních služeb ve městě Pardubice**

V souladu se zákonem č. 108/2006 Sb., o sociálních službách, ve znění pozdějších předpisů,

jsou na území města Pardubice poskytovány následující registrované sociální služby:



**POČET REGISTROVANÝCH SOCIÁLNÍCH SLUŽEB V PARDUBICÍCH  
DLE REGISTRU POSKYTOVATELŮ SOCIÁLNÍCH SLUŽEB A DAT OSV**

Číslo §	Název sociální služby včetně zkráceného názvu poskytovatelů	Počet poskytovatelů
<b>Sociální poradenství:</b>		
§ 37	<b>Sociální poradenství</b> (AUDIOHELP, Bílý kruh bezpečí, Bethany – Dům pomoci, Centrum pro zdravotně postižené a seniory Pardubického kraje, energiea, Laxus, Most pro, Národní rada osob se zdravotním postižením ČR, Občanská poradna Pardubice, Oblastní charita Pardubice, Poradna pro rodinu Pardubického kraje, Romodrom, Správa uprchlických zařízení MV ČR, Tichý svět, TyfloCentrum Pardubice, VIDA)	16
<b>Sociální poradenství celkem:</b>		<b>16</b>
<b>Služby sociální péče:</b>		
§ 39	<b>Osobní asistence</b> (Centrum pro zdravotně postižené a seniory Pardubického kraje, Centrum Kosatec, HEWER, Oblastní charita Pardubice, Rodinné Integrační Centrum)	5
§ 40	<b>Pečovatelská služba</b> (KAMILKA, Komunitní centrum Petrklíč, Oblastní charita Pardubice, SKP-CENTRUM, Sociální služby města Pardubic)	5
§ 41	<b>Tísňová péče</b> (Život 90, Anděl Strážný)	2
§ 42	<b>Průvodcovské a předčitatelské služby</b> (TyfloCentrum Pardubice)	1
§ 43	<b>Podpora samostatného bydlení</b>	0
§ 44	<b>Odlehčovací služby</b> (Oblastní charita Pardubice, SKP-CENTRUM)	2
§ 45	<b>Centra denních služeb</b> (KŘÍŽOVATKA handicap centrum, Most do života)	2
§ 46	<b>Denní stacionáře</b> (MIREA denní stacionář, Sociální služby města Pardubic, Základní škola a Praktická škola SVÍTÁNÍ)	3
§ 47	<b>Týdenní stacionáře</b>	0
§ 48	<b>Domovy pro osoby se zdravotním postižením</b> (Dům pod Kuňkou, SKP-CENTRUM)	2
§ 49	<b>Domovy pro seniory</b> (Sociální služby města Pardubic)	1
§ 50	<b>Domovy se zvláštním režimem</b> (Sociální služby města Pardubic, Senevida)	2

Číslo §	Název sociální služby včetně zkráceného názvu poskytovatelů	Počet poskytovatelů
§ 51	<b>Chráněné bydlení</b> (Domov pod Kuňkou)	1
<b>Služby sociální péče celkem:</b>		<b>26</b>
<b>Služby sociální prevence:</b>		
§ 54	<b>Raná péče</b> (Rodinné Integrační Centrum, Středisko rané péče v Pardubicích)	2
§ 55	<b>Telefonická krizová pomoc</b> (KONTAKT, Linka bezpečí, Romodrom)	3
§ 56	<b>Tlumočnické služby</b> (Tichý svět)	1
§ 57	<b>Azylové domy</b> (SKP-CENTRUM)	1
§ 58	<b>Domy na půli cesty</b> (SKP-CENTRUM)	1
§ 59	<b>Kontaktní centra</b> (Lexus)	1
§ 60	<b>Krizová pomoc</b> (SKP-CENTRUM)	1
§ 60a	<b>Intervenční centra</b> (SKP-CENTRUM)	1
§ 61	<b>Nízkoprahová denní centra</b> (SKP-CENTRUM)	1
§ 62	<b>Nízkoprahová zařízení pro děti a mládež</b> (SKP-CENTRUM)	1
§ 63	<b>Noclehárny</b> (SKP-CENTRUM)	1
§ 64	<b>Služby následné péče</b> (Lexus)	1
§ 65	<b>Sociálně aktivizační služby pro rodiny s dětmi</b> (Amalthea, Centrum pro dětský sluch Tamtam, DaR – Centrum pro dítě a rodinu, Most pro, Oblastní charita Pardubice, Rodinné Integrační Centrum)	6
§ 66	<b>Sociálně aktivizační služby pro seniory a osoby se zdravotním postižením</b> (APOLENKA, CEDR – Centrum duševní rovnováhy, TyfloCentrum Pardubice)	3

Číslo §	Název sociální služby včetně zkráceného názvu poskytovatelů	Počet poskytovatelů
§ 67	<b>Sociálně terapeutické dílny</b> (SPOLUPRÁCE25, Základní škola a Praktická škola SVÍTÁNÍ)	2
§ 68	<b>Terapeutické komunity</b>	0
§ 69	<b>Terénní programy</b> (Laxus, Romodrom, SKP-CENTRUM, ROZKOŠ bez RIZIKA)	3
§ 70	<b>Sociální rehabilitace</b> (APOLENKA, AUDIOHELP, CEDR – Centrum duševní rovnováhy, Centrum pro zdravotně postižené a seniory Pardubického kraje, Centrum Kosatec, Dětské centrum Veská, KŘÍŽOVATKA handicap centrum, Péče o duševní zdraví, SPOLUPRÁCE25, Rodinné Integrovaní Centrum, Salesiánský klub mládeže-Centrum Don Bosco, Tichý svět, TyfloCentrum Pardubice, Tyfloservis)	14
§ 70a	<b>Centrum duševního zdraví</b> (Péče o duševní zdraví)	1
<b>Služby sociální prevence celkem:</b>		<b>44</b>

Přehled poskytovatelů dle §, Zdroj: Registr poskytovatelů sociálních služeb, údaje k 12/2025 (bez uvedené právní formy)

## Program podpory v sociální a zdravotní oblasti – přehled podpořených projektů v roce 2025

### ■ 1. Neregistrované služby a související aktivity

**Asociace rodičů a přátel ZP dětí, z.s.** – Celiaklub Východní Čechy – podpora lidem s bezlepkovou dietou

**Bethany – dům pomoci, z.ú.** – Terapeuticko-duchovní doprovázení a podpůrná činnost pro seniory v DPS

**Centrum pro zdravotně postižené a seniory Pardubického kraje, o.p.s** – Půjčovna rehabilitačních a kompenzačních pomůcek – poradna

**Dobrovolnické centrum Pardubice o.s.** – Dobrovolnická činnost pro ohrožené děti, mládež, cizince, seniory a osoby se ZP

**Koalice nevládek Pardubic, z.s. (KONEP, z.s.)** – Dobrovolnické centrum KONEP

**Most pro, o.p.s.** – Integrovaní kurzy pro cizince

**Most pro, o.p.s.** – Multiklub pod Mostem

**Oblastní charita Pardubice** – Potravinová pomoc

**Oblastní charita Pardubice** – Sociální šatník

**Oblastní charita Pardubice** – Dobrovolnické centrum

**Oblastní charita Pardubice** – Domácí hospicová péče Pce

**SKP-CENTRUM, o.p.s.** – Propojení zdravotně-sociální péče

**SPID handicap, o.p.s.** – Chráněná dílna Tereza Pardubice

**Středisko rané péče v Pardubicích o.p.s.** – Alternativní volnočasové aktivity pro rodiny dětí se ZP

**Terapeutická linka Sluchátko, z.ú.** – „*Sluchátko volá Pardubice*“ aneb bezplatná psychologická podpora pro všechny

**Tyfloservis, o.p.s.** – Zdravotně-edukační služby a osvětová činnost

**Zdravotní klaun, o.p.s.** – Zdravotní klauniády v pardubické nemocnici

## ■ 2. Pravidelné dotace

**MUDr. Radoslav Svoboda s.r.o.** – Lékařská péče pro osoby ohrožené sociálním vyloučením

**PROZRAK o.p.s.** – Mít oči k vidění

**PROZRAK o.p.s.** – CIP (Centrum integrované péče pro děti s poruchami binokulárního vidění)

**Hamzova odborná léčebna pro děti a dospělé** – Zdravá dětská noha

## ■ 3. Burza filantropie

**Terapeutická linka Sluchátko, z.ú.** – Ve svém věku, co bych chtěl(a)

**Dítě v srdci, z.s.** – Memorybox = nedocenitelná podpora rodičů po ztrátě miminka

**Středisko rané péče v Pardubicích o.p.s.** – Nový vůz na pomoc dětem s handicapem

**SKP-CENTRUM, o.p.s.** – Štěpánův příruční kompas aneb průvodce pro děti a mladé dospělé po odchodu z azylového domu



# 3. ZÁKLADNÍ INFORMACE O KOMUNITNÍM PLÁNOVÁNÍ SOCIÁLNÍCH A SOUVISEJÍCÍCH SLUŽEB

## Co je komunitní plánování

V souvislosti s reformou v oblasti sociálních služeb se v České republice začala rozvíjet metoda komunitního plánování sociálních služeb. Jedním ze záměrů bylo přenést zodpovědnost za zajišťování sociálních služeb na úroveň obcí a krajů, jelikož znalost ekonomických a demografických specifik daného regionu je určující pro tvorbu sociální sítě s respektem k přirozené místní rozdílnosti včetně konkrétních potřeb jedinců a skupin žijících v daném regionu. Komunitní plánování v sobě integruje dva pojmy: komunita (z lat. „*communitas*“) a plánování. Komunitu můžeme definovat jako lidské společenství, jehož příslušníci jsou vzájemně spojeni určitou spřízněností a vzájemnou spoluprací, a plánování jako manažerský přístup. Komunitní plánování sociálních služeb je široký a otevřený proces zjišťování potřeb a hledání zdrojů v oblasti sociálních služeb. Je založen na zapojování

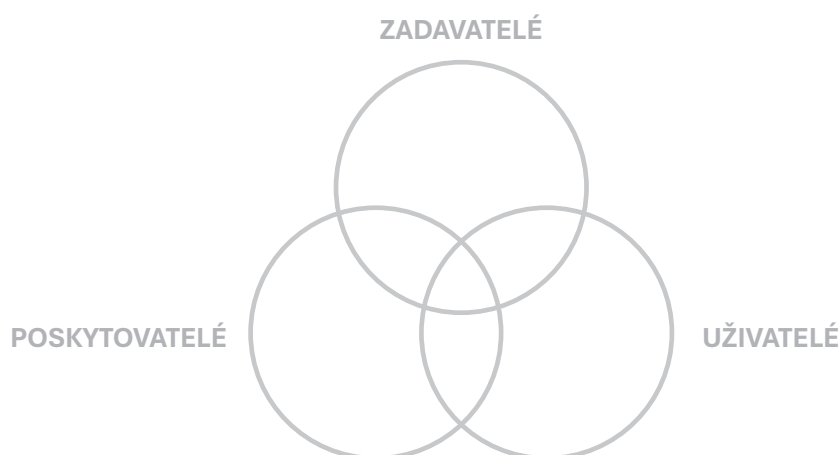
všech osob, kterých se daná oblast týká, a na vyjednávání. Cílem komunitního plánování je nastavit síť sociálních služeb tak, aby odpovídala potřebám a specifikům daného regionu co do nabídky poskytovaných služeb, jejich dostupnosti a kvality. Dosažený výsledek by měl zaručit, že finanční prostředky jsou poskytovány a využívány hospodárně a vyhovují jak zjištěným potřebám obyvatel, tak i finančním zdrojům zadavatele sociálních služeb.

Lidé využívající sociální služby často potřebují i další navazující typy služeb – například zdravotní péči, volnočasové aktivity, zaměstnání, bydlení, dopravu, vzdělávání. I když se nejedná o sociální služby, mají zásadní vliv na kvalitu života v daném regionu, schopnost člověka žít samostatně a důstojně a v konečném důsledku toto propojení umožňuje lepší koordinaci mezi jednotlivými oblastmi.

## Základní subjekty komunitního plánování

Klíčovou roli v metodě komunitního plánování hraje princip tzv. triády, to znamená, že se na tvorbě a realizaci komunitního plánu podílejí nejméně tři strany – zadavatel, poskytovatel

a uživatel, ale v praxi je běžné, že jsou do procesu zapojeni i další účastníci. Princip triády bývá nejčastěji znázorňován jako symbol propojených kruhů:



- **zadavatel:** statutární město Pardubice, které je odpovědné za zajištění služeb a je garantem realizace výstupů komunitního plánování. Podpora ze strany města a jeho politických reprezentantů je základní podmínkou pro uskutečňování procesu komunitního plánování.
- **uživatelé služeb:** ti, kteří aktivně služby využívají, příp. zájemci o službu, lidé v nepříznivé životní situaci, kterou nejsou schopni zvládat svými silami.
- **poskytovatelé služeb:** ti, kdo služby poskytují, a to bez ohledu na zřizovatele. Jsou odborníky pro jednotlivé cílové skupiny, znají stávající poptávku i předpokládaný vývoj v dané oblasti.

## Komunitní plán rozvoje města v sociální oblasti

Obec není povinna zpracovávat a vytvářet „*střednědobý plán rozvoje sociálních služeb*“, ovšem dle § 94 zákona o sociálních službách je jí tato možnost dána, a to ve spolupráci s poskytovateli sociálních služeb, jejich uživateli a ostatními spolupracujícími subjekty. Významným nástrojem pro jeho tvorbu je komunitní plánování. Jeho výsledkem je **Komunitní plán**, který určuje směr rozvoje sociální oblasti, navrhuje síť sociálních služeb na území města Pardubic a zároveň je důležitým nástrojem pro její řízení a optimalizaci, neboť je vodítkem pro rozdělování dotací města do sociální oblasti.

Tento víceletý plán schvaluje na návrh Rady města a Komise pro sociální a zdravotní věci při Radě města Pardubic Zastupitelstvo města Pardubic.

Tím dostává Komunitní plán nezbytnou politickou podporu a legitimitu.

**Akční plány** za jednotlivé pracovní skupiny jsou nastaveny jako dvouleté. S ohledem na dobu platnosti nového období komunitního plánování bude Akční plán na rok 2030 jednoletý. Jednotlivé cíle a opatření navazují na Komunitní plán a zároveň reagují na aktuální situaci ve městě napříč sociální oblastí. Stejně jako Komunitní plán jsou výsledkem spolupráce mezi uživateli, poskytovateli a zadavatelem.

**Komunitní plán sociálních a souvisejících služeb statutárního města Pardubice na období 2026–2030** je pátým střednědobým plánem města pro sociální oblast.





## 4. HISTORIE A ORGANIZAČNÍ STRUKTURA KOMUNITNÍHO PLÁNOVÁNÍ SOCIÁLNÍCH SLUŽEB VE MĚSTĚ PARDUBICE

Počátky Komunitního plánování sociálních služeb (KPSS) v Pardubicích spadají do roku 2003, kdy se začala formovat základní triáda.

V roce 2006 byl zpracován projekt „Komunitní plánování sociálních služeb v Pardubicích“ a téhož roku Zastupitelstvo města Pardubic schválilo záměr ucházet se o dotaci na výše uvedený projekt grantového schématu Pardubického kraje. Zároveň se zavázalo, v případě přidělení dotace, finančně se spolupodílet na realizaci výše uvedeného projektu. Tímto proces komunitního plánování v Pardubicích dostal nezbytnou politickou legitimitu. Tento projekt byl realizován v letech 2006–2008. Mezi základní cíle procesu patřilo posílení soudržnosti obyvatelstva prostřednictvím procesu komunitního plánování, omezení patologických jevů, propojenost a posílení spolupráce zadavatelů, poskytovatelů, uživatelů a všech dalších zainteresovaných subjektů při určování priorit rozvoje v sociální oblasti a hledání způsobů jejich naplňování. To vše s cílem nastavit trvale udržitelný proces Komunitního plánování sociálních služeb na území města Pardubic.

Druhá etapa začala na jaře 2012, kdy město Pardubice zadalo sociologické šetření a s ním spojený sběr dat za účelem zpracování druhého víceletého Komunitního plánu. Šetření se zúčastnili zástupci zadavatele, poskytovatelé sociálních služeb i jejich uživatelé. Realizátorem byla Univerzita Pardubice. V březnu 2013 byl finální Komunitní plán sociálních a souvisejících služeb města Pardubic na období 2013–2016 schválen zastupitelstvem města. Souběžně s tvorbou plánu se zpracovávala



žádost o finanční podporu projektu s názvem „Komunitní plánování sociálních služeb v Pardubicích“ z Operačního programu Lidské zdroje a zaměstnanost, který vyhlásilo MPSV ČR. Projekt byl podpořen a realizován v průběhu let 2013–2015. Byl zaměřen zejména na zkvalitnění plánovacího procesu, informování veřejnosti, na monitoring a evaluaci celého procesu.

Třetí etapa započala v roce 2016 a trvá dosud. Je spojena především s tvorbou a realizací třetího „Komunitního plánu sociálních a souvisejících služeb města Pardubic na období 2017–2020“, čtvrtého „Komunitního plánu sociálních a souvisejících služeb města Pardubic na období 2021–2025“, a přípravou plánu na období 2026–2030.

Organizační struktura byla vydefinována v počáteční fázi zavádění procesu a zůstala prakticky nezměněna. Základním prvkem v organizační struktuře komunitního plánování jsou pracovní skupiny rozdělené podle cílových uživatelů.

## Pracovní skupiny

Pracovní skupiny komunitního plánování sociálních služeb v Pardubicích (dále Pracovní skupiny nebo PS) jsou poradními a iniciativními skupinami Komise pro sociální a zdravotní věci při Radě města Pardubic (dále též Komise). Pracovní skupiny jsou nepolitické, odpovídají za vytváření profilu dané cílové skupiny, za definování problémových oblastí, za formulaci strategických cílů, priorit a opatření komunitního plánu a provádějí

hodnocení uskutečněných aktivit. Dále iniciují rozvoj sítě sociálních a souvisejících služeb na území města Pardubic. Pracovní skupiny hierarchicky spadají pod koordinační skupinu, k pravidelnému setkávání dochází zpravidla jednou v měsíci mimo letních prázdnin.

Počet Pracovních skupin a jejich zaměření vychází z definované potřeby komunity.

## Koordinační skupina

Komunikaci mezi Pracovními skupinami a Komisí, mezi Pracovními skupinami navzájem a komunikaci s dalšími subjekty zprostředkovává Koordinační skupina. Koordinační skupina je zodpovědná za svoji činnost Komisi. Odpovídá za činnost Pracovních skupin a za zpracování komunitního plánu, naplňování jeho cílů a opatření a zajišťuje propojování odborné a politické roviny. Má dále právo svolávat mimořádné jednání Pracovních skupin, může požádat o svolání mimořádného jednání Komise, do její kompetence

patří i vyjednávání s dalšími subjekty o spolupráci. V čele Koordinační skupiny je koordinátor komunitního plánování, který je jmenován Radou města Pardubic. Jednání Koordinační skupiny se konají dle potřeby.

Činnost Pracovních skupin a Koordinační skupiny se řídí „Statutem a organizačním a jednacím řádem koordinační skupiny a pracovních skupin komunitního plánování sociálních služeb v Pardubicích“. Dle tohoto Statutu jsou členy koordinační skupiny:

- Vedoucí odboru sociálních věcí Magistrátu města Pardubic
- Předseda Komise pro sociální a zdravotní věci při Radě města Pardubic
- Koordinátor komunitního plánování sociálních služeb
- **Vedoucí PS 1** – Osoby se zdravotním postižením a osoby se zdravotním znevýhodněním
- **Vedoucí PS 2** – Osoby s duševním onemocněním
- **Vedoucí PS 3** – Cizinci, menšiny a osoby ohrožené sociálním vyloučením
- **Vedoucí PS 4** – Senioři
- **Vedoucí PS 5** – Rodiny s dětmi a mládež

## Organizační struktura komunitního plánování sociálních služeb ve městě Pardubice





HODOSTOVNÍ PŘEDČÍ 2024



MODE: MISTRI



Pardubice

# CÍLE A OPATŘENÍ SPOLEČNÁ PRO VŠECHNY PRACOVNÍ SKUPINY

Jedná se o témata, společná pro více pracovních skupin, které se zároveň budou na jejich plnění podílet. Předpokládané zdroje financování

jednotlivých opatření budou upřesněny při jejich realizaci v závislosti na možnostech realizátora.

## Přehled cílů a opatření:

<b>Cíl S.1</b>	<b>Udržení a rozvoj sítě sociálních a souvisejících služeb, která je v souladu s regionálními specifiky, požadavky zadavatele, možnostmi poskytovatelů a potřeb uživatelů</b>
<b>Opatření vedoucí k naplnění cíle</b>	<p><b>S.1.1</b> Zachování a případně rozvoj sítě sociálních služeb v Pardubicích</p> <p><b>S.1.2</b> Zachování a případně rozvoj ostatních tzv. souvisejících služeb v Pardubicích</p> <p><b>S.1.3</b> Podpora dostupnosti a zvyšování kvality sociálních služeb</p> <p><b>S.1.4</b> Zvýšení informovanosti a atraktivity práce v sociálních službách</p>
<b>Cíl S.2</b>	<b>Plánování sociálních a souvisejících služeb ve městě Pardubice</b>
<b>Opatření vedoucí k naplnění cíle</b>	<b>S.2.1</b> Zachování procesu komunitního plánování sociálních a souvisejících služeb
<b>Cíl S.3</b>	<b>Podpora dobrovolnictví na území města</b>
<b>Opatření vedoucí k naplnění cíle</b>	<b>S.3.1</b> Podpora a propagace dobrovolnických aktivit v rámci sociálních a souvisejících služeb
<b>Cíl S.4</b>	<b>Podpora bydlení pro obyvatele města s různou mírou podpory (pro všechny cílové skupiny)</b>
<b>Opatření vedoucí k naplnění cíle</b>	<p><b>S.4.1</b> Hledání řešení bydlení pro osoby, které jsou ohroženy ztrátou pečující osoby</p> <p><b>S.4.2</b> Zajištění dostupnosti služeb pro osoby, které nemohou z různých důvodů využívat stávající sociální služby</p> <p><b>S.4.3</b> Podpora investičního záměru „Revitalizace bytových domů Husova ul. čp. 1116-1119“ a „Lávka“</p>

<b>Cíl S.5</b>	<b>Podpora krizových služeb</b>
<b>Opatření vedoucí k naplnění cíle</b>	<b>S.5.1</b> Služby pro oběti domácího násilí
	<b>S.5.2</b> Služby pro oběti trestných činů
	<b>S.5.3</b> Pomoc osobám v krizové situaci
<b>Cíl S.6</b>	<b>Podpora a propagace přístupného prostředí, odstraňování bariér ve městě</b>
<b>Opatření vedoucí k naplnění cíle</b>	<b>S.6.1</b> Osvěta a úzká spolupráce mezi příslušnými institucemi a odbory města věnující se bezbariérovosti
	<b>S.6.2</b> Posouzení bytových jednotek v objektech ul. Bělehradská 379 a Sedláčkova 447 z hlediska přístupnosti a bezbariérového užívání
<b>Cíl S.7</b>	<b>Podpora pečujících osob</b>
<b>Opatření vedoucí k naplnění cíle</b>	<b>S.7.1</b> Zajištění edukace pečujících osob prostřednictvím pracovníků v sociálních službách
	<b>S.7.2</b> Podpora vzniku Centra pro pečující, seniory a handikepované osoby
	<b>S.7.3</b> Osvětové aktivity zaměřené na propagaci tématu demence, včasný záchyt nemoci, Centrum paměti
<b>Cíl S.8</b>	<b>Podpora meziřesortní spolupráce</b>
<b>Opatření vedoucí k naplnění cíle</b>	<b>S.8.1</b> Zkvalitnění/prohloubení spolupráce mezi sociálními a zdravotnickými službami (praktičtí lékaři, psychiatři, geriatři, pediatři apod.)

### Popis cílů a opatření:

<b>Cíl S.1</b>	<b>Udržení a rozvoj sítě sociálních a souvisejících služeb, která je v souladu s regionálními specifiky, požadavky zadavatele, možnostmi poskytovatelů a potřeb uživatelů</b>
<b>Popis a zdůvodnění cíle</b>	V souladu s regionální sociální politikou a procesem komunitního plánování je na území města vytvořena fungující síť sociálních služeb poskytovaných dle zákona č. 108/2006 Sb., o sociálních službách, ve znění pozdějších předpisů, a služeb souvisejících, které vhodně doplňují služby registrované dle výše uvedeného zákona. Aktuálně tyto služby zajišťuje optimální počet poskytovatelů, jejichž činnost je systematická a efektivní a je zaměřena na všechny cílové skupiny obyvatel města.

<b>Opatření vedoucí k naplnění cíle</b>	<b>S.1.1 Zachování a případně rozvoj sítě sociálních služeb v Pardubicích</b>
<b>Popis opatření</b>	Každé území má svá místní, materiální, lidská a finanční specifika. Tato specifika reflektují a zároveň formují tzv. lokální síť registrovaných sociálních služeb, které v potřebné a v praxi ověřitelné kvalitě a kvantitě pomáhají obyvatelům s řešením jejich nepříznivé sociální situace. Ve městě Pardubice poskytuje své služby široké spektrum poskytovatelů sociálních služeb registrovaných dle zákona č. 108/2006 Sb., o sociálních službách, ve znění pozdějších předpisů. Vzhledem k demografickému vývoji (stárnutí populace, migrace) je nutné tuto síť průběžně monitorovat a v případě potřeby aktualizovat.
<b>Předpokládané dopady opatření na cílovou skupinu</b>	Každý zájemce o sociální službu má mít možnost vybrat si takovou sociální službu, která je pro něj nejoptimálnější (místní, časová i finanční dostupnost).
<b>Předpokládaný termín realizace</b>	Dlouhodobě.
<b>Předpokládané výstupy</b>	Na území města je nastavena kvalitní síť sociálních služeb, která odpovídá místním specifikům. Její podoba a potřeba je v praxi ověřená.
<b>Realizátoři</b>	Pracovní skupiny komunitního plánování, statutární město Pardubice, Pardubický kraj a další subjekty.
<b>Předpokládané zdroje financování</b>	Statutární město Pardubice, Pardubický kraj a další subjekty.
<b>Opatření vedoucí k naplnění cíle</b>	<b>S.1.2 Zachování a případně rozvoj ostatních tzv. souvisejících služeb v Pardubicích</b>
<b>Popis opatření</b>	Kromě služeb, které jsou poskytovány dle zákona č. 108/2006 Sb., o sociálních službách, ve znění pozdějších předpisů, jsou na území města poskytovány i tzv. související služby. Tyto služby nejsou upraveny výše uvedeným zákonem, ale pro jednotlivé cílové skupiny jsou významné a mnohdy nenahraditelné. Jedná se především o volnočasové aktivity, poradenství, různé svépomocné skupiny, služby zdravotního charakteru, ozdravné pobyty, půjčovny kompenzačních pomůcek, sociální šatník, dobrovolnické aktivity, služby v oblasti dopravy pro handicapované, hospicovou péči a další.
<b>Předpokládané dopady opatření na cílovou skupinu</b>	Na území města je vytvořen komplex souvisejících služeb, který odpovídá místním specifikům, vhodně doplňuje služby registrované a tyto služby jsou přístupné široké veřejnosti. Obdobně jako u opatření S.1.1 je nutné tyto služby a potřeby pomocí pracovních skupin průběžně monitorovat, vyhodnocovat a v případě potřeby rozšiřovat.
<b>Předpokládaný termín realizace</b>	Dlouhodobě.
<b>Předpokládané výstupy</b>	Fungující komplex souvisejících služeb.
<b>Realizátoři</b>	Pracovní skupiny komunitního plánování, statutární město Pardubice, Pardubický kraj a další subjekty.

<b>Předpokládané zdroje financování</b>	Statutární město Pardubice, Pardubický kraj a další subjekty.
<b>Opatření vedoucí k naplnění cíle</b>	<b>S.1.3 Podpora dostupnosti a zvyšování kvality sociálních služeb</b>
<b>Popis opatření</b>	V sociálních službách lze dlouhodobě pozorovat odliv odborných pracovníků. S tím je spojené riziko možného zhoršení kvality poskytovaných služeb. V důsledku nedostatku nebo přetížení kvalifikovaného personálu v oblasti dlouhodobé péče, spolu s nedostatečným finančním ohodnocením a materiálním vybavením, to může vést k problému zajištění kvalitní a kvalifikované péče a služeb pro osoby všech cílových skupin.
<b>Předpokládané dopady opatření na cílovou skupinu</b>	<ul style="list-style-type: none"> <li>■ Na území města existuje kvalitní a dostupná síť sociálních a souvisejících služeb pro všechny cílové skupiny;</li> <li>■ Uspokojení všech osob v nepříznivé sociální situaci zajištěním sociální pomoci.</li> </ul>
<b>Předpokládaný termín realizace</b>	Dlouhodobě.
<b>Předpokládané výstupy</b>	<ul style="list-style-type: none"> <li>■ Funkční síť sociálních a souvisejících služeb na území města;</li> <li>■ Zajištění adekvátní sociální pomoci pro všechny osoby v nepříznivé sociální situaci.</li> </ul>
<b>Realizátoři</b>	Pracovní skupiny komunitního plánování, statutární město Pardubice, Pardubický kraj a další subjekty.
<b>Předpokládané zdroje financování</b>	Statutární město Pardubice, Pardubický kraj a další subjekty.
<b>Opatření vedoucí k naplnění cíle</b>	<b>S.1.4 Zvýšení informovanosti a atraktivity práce v sociálních službách</b>
<b>Popis opatření</b>	Práce v sociální oblasti je náročná a veřejností i klienty mnohdy nedocenená. Současně se potýká s nízkou informovaností, kdy mnoho lidí stále nemá důvěru v sociální systém, nemá dostatečné informace o nabídce sociální péče a nemůže tak včas reagovat na nepříznivé životní situace. Informovanost a včas nastavená pomoc může vést ke stabilizaci nepříznivé životní situace jedince.
<b>Předpokládané dopady opatření na cílovou skupinu</b>	Zvýšením atraktivity této profese se podpoří zájem studentů o sociální popř. sociálně-zdravotní obory, což pomůže vyřešit personální obtíže při zajištění sociálních služeb. V celkovém důsledku dojde k lepšímu fungování sociálního systému a tím i ke zlepšení kvality života. Zajistí se tak udržitelnost poskytované péče, generační obměna a stabilita nastavené péče.
<b>Předpokládaný termín realizace</b>	Dlouhodobě.
<b>Předpokládané výstupy</b>	<ul style="list-style-type: none"> <li>■ Uspořádání informativních akcí typu „Chci zažít sociální služby“, Veletrh sociálních služeb;</li> <li>■ Informace v Radničním zpravodaji, na webu města, FB;</li> <li>■ Občasník (2x/rok vydává OSV).</li> </ul>
<b>Realizátoři</b>	Pracovní skupiny komunitního plánování, statutární město Pardubice a další subjekty.

<b>Předpokládané zdroje financování</b>	Statutární město Pardubice
<b>Cíl S.2</b>	<b>Plánování sociálních a souvisejících služeb ve městě Pardubice</b>
<b>Popis a zdůvodnění cíle</b>	Zákon o sociálních službách popisuje úlohu základních územních samosprávných celků (obcí) a vyšších územních samosprávných celků (krajů) při zajišťování sociálních služeb. Obec není povinna zpracovávat a realizovat „ <i>střednědobý plán rozvoje sociálních služeb</i> “, ovšem dle § 94 zákona o sociálních službách je jí tato možnost dána, a to ve spolupráci s krajem, poskytovateli sociálních služeb a jejich uživateli. Významným pomocníkem je proces Komunitního plánování.
<b>Opatření vedoucí k naplnění cíle</b>	<b>S.2.1 Zachování procesu Komunitního plánování sociálních a souvisejících služeb</b>
<b>Popis opatření</b>	Plánování sociálních služeb metodou Komunitního plánování je v Pardubicích realizováno již od roku 2006. Pro mapování potřeb občanů města a pro rozvoj a zkvalitnění služeb je i nadále důležité v tomto procesu pokračovat.
<b>Předpokládané dopady opatření na cílovou skupinu</b>	<ul style="list-style-type: none"> <li>■ Monitoring sítě sociálních služeb;</li> <li>■ Efektivní rozvoj sítě sociálních služeb vč. adekvátní finanční podpory;</li> <li>■ Zajištění dostupnosti a dostatečné nabídky služeb;</li> <li>■ Zahrnutí do procesu všech zainteresovaných subjektů.</li> </ul>
<b>Předpokládaný termín realizace</b>	Dlouhodobě.
<b>Předpokládané výstupy</b>	Funkční proces Komunitního plánování.
<b>Realizátoři</b>	Statutární město Pardubice, pracovní skupiny KPSS, další spolupracující organizace.
<b>Předpokládané zdroje financování</b>	Statutární město Pardubice.
<b>Cíl S.3</b>	<b>Podpora dobrovolnictví na území města</b>
<b>Popis a zdůvodnění cíle</b>	Dobrovolnictví je záměrná, svobodně zvolená činnost ve prospěch jiných bez nároků na finanční odměnu a tvoří nezanedbatelnou součást sociálních aktivit. Je výrazem lidské solidarity a sounáležitosti a dobrovolníkům poskytuje pocit uspokojení a seberealizace.
<b>Opatření vedoucí k naplnění cíle</b>	<b>S.3.1 Podpora a propagace dobrovolnických aktivit v rámci sociálních a souvisejících služeb</b>
<b>Popis opatření</b>	Podpora a rozvoj dobrovolnických aktivit a využití dobrovolníků jako doplněk profesionálů napříč širokým spektrem sociálních a souvisejících služeb.
<b>Předpokládané dopady opatření na cílovou skupinu</b>	<ul style="list-style-type: none"> <li>■ Vyšší podíl dobrovolníků v sociálních službách, zkvalitnění poskytovaných služeb;</li> <li>■ Zvýšení informovanosti široké veřejnosti o činnosti a nabídce dobrovolnických center.</li> </ul>

<b>Předpokládaný termín realizace</b>	Dlouhodobě.
<b>Předpokládané výstupy</b>	Rozvoj dobrovolnictví v sociální oblasti.
<b>Realizátoři</b>	Nestátní neziskové organizace.
<b>Předpokládané zdroje financování</b>	Statutární město Pardubice, Pardubický kraj, jiné zdroje realizátora.
<b>Cíl S.4</b>	<b>Podpora bydlení pro obyvatele města s různou mírou podpory (pro všechny cílové skupiny)</b>
<b>Popis a zdůvodnění cíle</b>	Na území města dlouhodobě chybí komplexní systém řešení podpory samostatného bydlení pro široké spektrum osob, zejména nejzranitelnějších obyvatel s vysokou mírou podpory s těžkým zdravotním handicapem a se zachovalým intelektem, kteří jsou závislí na péči blízké osoby.
<b>Opatření vedoucí k naplnění cíle</b>	<b>S.4.1 Hledání řešení bydlení pro osoby, které jsou ohroženy ztrátou pečující osoby</b>
<b>Popis opatření</b>	Pro osoby, které jsou ohroženy ztrátou svého pečujícího (ať už z důvodu věku pečujícího, jeho zhoršujícího se zdravotního stavu, příp. jeho úmrtí) je třeba hledat adekvátní náhradu k dalšímu zajištění jejich základních životních potřeb. Cílem tohoto opatření je umožnit těmto osobám důstojné, bezpečné a samostatné bydlení s podporou terénních sociálních služeb, které budou respektovat jejich individuální potřeby a podporovat jejich maximální možnou soběstačnost a integraci do běžné komunity.
<b>Předpokládané dopady opatření na cílovou skupinu</b>	<ul style="list-style-type: none"> <li>■ Podpora bydlení;</li> <li>■ Zajištění životních potřeb v případě ztráty pečující osoby;</li> <li>■ Výrazné zlepšení kvality života;</li> <li>■ Zajištěná podpora sociálních služeb, které poskytují individuální přístup a respektují specifické potřeby osob s těžkým zdravotním handicapem a zachovalým intelektem.</li> </ul>
<b>Předpokládaný termín realizace</b>	Dlouhodobě.
<b>Předpokládané výstupy</b>	Podpora v oblasti bydlení a poskytování sociálních služeb.
<b>Realizátoři</b>	Statutární město Pardubice, Pardubický kraj, popř. další spolupracující subjekty.
<b>Předpokládané zdroje financování</b>	Statutární město Pardubice, Pardubický kraj, popř. další spolupracující subjekty.

<b>Opatření vedoucí k naplnění cíle</b>	<b>S.4.2 Zajištění dostupnosti služeb pro osoby, které nemohou z různých důvodů využívat stávající sociální služby</b>
<b>Popis opatření</b>	Z důvodu věku, diagnózy či nepříznivé sociální situace jsou mnohé sociální služby pro klienty nedostupné. Jedná se o klienty s omezenou mobilitou nebo imobilitou, nepříznivým zdravotním stavem, s nízkým nebo téměř nulovým příjmem, bez nároku na důchod, se závislostí apod. Vzhledem k charakteru této cílové skupiny je potřeba zajištění nízkoprahového zařízení s režimovými opatřeními např. typu ubytovny s dostupností návazných terénních a dalších podpůrných (zdravotních) služeb.
<b>Předpokládané dopady opatření na cílovou skupinu</b>	<ul style="list-style-type: none"> <li>■ Zajištění důstojných podmínek a zlepšení kvality života osob cílové skupiny;</li> <li>■ Ochrana společnosti před patologickými jevy, které provázejí cílovou skupinu.</li> </ul>
<b>Předpokládaný termín realizace</b>	Dlouhodobě.
<b>Předpokládané výstupy</b>	Podpora v oblasti bydlení.
<b>Realizátoři</b>	Statutární město Pardubice, Pardubický kraj, poskytovatelé služeb pro cílovou skupinu.
<b>Předpokládané zdroje financování</b>	Statutární město Pardubice, Pardubický kraj, MPSV ČR, případně další zdroje realizátora.
<b>Opatření vedoucí k naplnění cíle</b>	<b>S.4.3 Podpora investičního záměru „Revitalizace bytových domů Husova ul. č. p. 1116-1119“ a projektu „Lávka“</b>
<b>Popis opatření</b>	<p>Statutární město Pardubice připravuje revitalizaci bytového komplexu č. p. 1116-1119 v Husově ulici. Tento prostor má vysoký potenciál naplňovat „Strategii bydlení pro město Pardubice“ (z hlediska ekologie, energetické úspornosti, chytrých technologií, zelené fasády, bezbariérovosti, různých velikostí a dispozic bytů apod.).</p> <p>V případě záměru „Lávka“ (přímé napojení na výše uvedený bytový komplex) jde o vybudování polyfunkčního objektu domova pro seniorské bydlení vč. ubytování pro osoby s handicapem (bude zde i zázemí pro pečovatelskou službu), mateřskou školu/dětskou skupinu a startovací byty/studentské byty.</p> <p>Celý unikátní koncept nabízí možnost propojení zcela odlišných cílových skupin vč. nabídky dostupného a tzv. komunitního bydlení, čímž naplní komunitní charakter celého projektu.</p>
<b>Předpokládané dopady opatření na cílovou skupinu</b>	Volné kapacity bytů pro startovací bydlení, finančně dostupné nájemné bydlení, sociální bydlení a bydlení pro osoby se zdravotním handicapem.
<b>Předpokládaný termín realizace</b>	Dlouhodobě.
<b>Předpokládané výstupy</b>	Vznik polyfunkčního bytového objektu pro nejširší skupiny obyvatel města.
<b>Realizátoři</b>	Statutární město Pardubice.
<b>Předpokládané zdroje financování</b>	Statutární město Pardubice, externí zdroje.

Cíl S.5	Podpora krizových služeb
<b>Popis a zdůvodnění cíle</b>	Krizové služby pomáhají lidem, kteří se ocitli v nenadálé akutní životní situaci, kterou nejsou schopni zvládat vlastními silami, a s jejichž pomocí se snaží najít cestu ke zmírnění či k vyřešení této krizové situace. Jedná se například o domácí násilí, psychickou krizi, závislosti, rozvod/rozchod rodičů, úmrtí v rodině, náhlou nemoc nebo ztrátu bydlení.
<b>Opatření vedoucí k naplnění cíle</b>	<b>S.5.1 Služby pro oběti domácího násilí</b>
<b>Popis opatření</b>	Domácí násilí je násilí mezi osobami žijícími ve společné domácnosti, ke kterému dochází opakovaně v jejich soukromí a tím skrytě mimo kontrolu veřejnosti. Pomoc poskytovaná v Intervenčním centru poskytuje první kontakt a koordinaci pomoci pro tyto oběti ve smyslu zákona č. 135/2006 Sb., zákon, kterým se mění některé zákony v oblasti ochrany před domácím násilím. Zprostředkovává poskytnutí následné pomoci, zejména sociální, psychologické, lékařské a právní.
<b>Předpokládané dopady opatření na cílovou skupinu</b>	<ul style="list-style-type: none"> <li>■ Psychická pomoc a podpora obětem domácího násilí;</li> <li>■ Individuální práce s osobností oběti.</li> </ul>
<b>Předpokládaný termín realizace</b>	Dlouhodobě.
<b>Předpokládané výstupy</b>	Komplexní řešení situace oběti ve specializovaném pracovišti (doprovod na Policii ČR, k soudu, na úřady, příprava na soud, orientace v situaci a prostředí, aj).
<b>Realizátoři</b>	SKP-CENTRUM, o. p. s. – Intervenční centrum Pardubice
<b>Předpokládané zdroje financování</b>	Statutární město Pardubice, Pardubický kraj, MPSV ČR, případně další zdroje realizátora.
<b>Opatření vedoucí k naplnění cíle</b>	<b>S.5.2 Služby pro oběti trestných činů</b>
<b>Popis opatření</b>	Jedná se zejména o odborné poradenství obětem trestných činů, svědkům a pozůstalým po obětech kriminality. Bezodkladná kombinovaná pomoc obsahuje psychologické, právní a sociální poradenství, praktické rady. Vedle pomoci v krizi je důležité napojení uživatele na další sociální síť. Bez této pomoci by dopady negativních jevů na oběti mohly být fatální.
<b>Předpokládané dopady opatření na cílovou skupinu</b>	<ul style="list-style-type: none"> <li>■ Tým dobrovolníků – právníků a psychosociálních poradců poskytuje odbornou bezplatnou a diskrétní pomoc obětem trestných činů včetně morální podpory blízkých osob;</li> <li>■ Pomáhá lidem, kteří se odůvodněně obávají, že se stanou obětí trestného činu.</li> </ul>
<b>Předpokládaný termín realizace</b>	Dlouhodobě
<b>Předpokládané výstupy</b>	Komplexní pomoc obětem trestných činů.
<b>Realizátoři</b>	Bílý kruh bezpečí, z.s.
<b>Předpokládané zdroje financování</b>	Statutární město Pardubice, Pardubický kraj, MV ČR, MPSV ČR, popř. další zdroje realizátora.

<b>Opatření vedoucí k naplnění cíle</b>	<b>S.5.3 Pomoc osobám v krizové situaci</b>
<b>Popis opatření</b>	<p>Krizové služby jsou poskytovány v ambulantním <b>Krizovém centru Pardubice</b>, kde najdou bezplatnou anonymní a diskrétní pomoc osoby od 12 let v akutní krizi (úzkosti, šikana, ztráta blízkého, psychické potíže, rodinné problémy).</p> <p><b>Krizovou pomoc pobytovou formou</b> poskytuje Městský azylový dům pro ženy a matky s dětmi. Po omezenou dobu čtyř dní poskytuje přístřeší, psychickou i materiální pomoc ženám a matkám s dětmi v krizové situaci a nabízí krizovou intervenci, sociální poradenství, potravinový a hygienický servis.</p> <p><b>Krizový byt</b> v rámci bytového fondu města bude sloužit veřejnosti v případě nadálé krizové situace spojené s náhlou ztrátou bydlení (vyhoření bytu, živelní pohroma apod.).</p>
<b>Předpokládané dopady opatření na cílovou skupinu</b>	<ul style="list-style-type: none"> <li>■ Okamžitá intervence;</li> <li>■ Zajištění základních životních potřeb žen a matek s dětmi (v případě krizového bytu i celé rodiny).</li> </ul>
<b>Předpokládaný termín realizace</b>	Dlouhodobě.
<b>Předpokládané výstupy</b>	<ul style="list-style-type: none"> <li>■ Okamžitá pomoc v bytové nouzi;</li> <li>■ Zmírnění dopadů krize, návrat k psychické pohodě.</li> </ul>
<b>Realizátoři</b>	SKP-CENTRUM, o. p. s. (Krizové centrum, Městský azylový dům pro ženy a matky s dětmi – Krizová pomoc), statutární město Pardubice (Krizový byt – OSV, OMI).
<b>Předpokládané zdroje financování</b>	Statutární město Pardubice, Pardubický kraj, popř. další zdroje realizátora.
<b>Cíl S.6</b>	<b>Podpora a propagace přístupného prostředí, odstraňování bariér ve městě</b>
<b>Popis a zdůvodnění cíle</b>	Vytváření bezbariérového prostředí pro skupinu osob se zdravotním postižením je základním právem těchto lidí žijících v naší společnosti a podmínkou pro možnost vedení jejich nezávislého života. Proto je důležité podporovat vhodná řešení při vzniku novostaveb i rekonstrukcí, případně pomoci se zpřístupněním pro danou skupinu klíčových staveb občanské vybavenosti. Oblast výstavby se stále více potýká s nedostatečně fungujícím systémem kontroly a podpory dodavatelů staveb, který by zajistil jejich potřebnou přístupnost. Důležitost vytváření bezbariérového prostředí by měla být vnímána nejen zainteresovanými institucemi, ale také celou společností, která žije na území města.
<b>Opatření vedoucí k naplnění cíle</b>	<b>S.6.1 Osvěta a úzká spolupráce mezi příslušnými institucemi a odbory města věnujícími se bezbariérovosti</b>
<b>Popis opatření</b>	Mezi poskytovateli sociálních služeb a městem bude prohloubena spolupráce v oblasti bezbariérovosti. Zainteresovaní poskytovatelé sociálních služeb budou pro cílové skupiny monitorovat prostory ve městě a předávat prostřednictvím komise pro bezbariérovost podněty příslušným odborům k jejich řešení. Poskytovatelé sociálních služeb budou osvětovou a další informační činností budovat povědomí o bezbariérovém prostředí a vhodných přístupech ke skupině osob se zdravotním postižením mezi obyvateli města.
<b>Předpokládané dopady opatření na cílovou skupinu</b>	Pro skupinu osob se zdravotním handicapem bude veřejný prostor města včetně veřejné dopravy města dostupný a bezpečný.

<b>Předpokládaný termín realizace</b>	Dlouhodobě.
<b>Předpokládané výstupy</b>	Veřejný prostor bude odpovídat potřebám osob se zdravotním postižením.
<b>Realizátoři</b>	Statutární město Pardubice, Tyfloservis, o. p. s., TyfloCentrum Pardubice, o. p. s., Centrum Kosatec, z.s., Dopravní podnik města Pardubic, a. s. a další spolupracující subjekty.
<b>Předpokládané zdroje financování</b>	Statutární město Pardubice, Pardubický kraj, popř. další spolupracující subjekty.
<b>Opatření vedoucí k naplnění cíle</b>	<b>S.6.2 Posouzení bytových jednotek v objektech ul. Bělehradská 379 a Sedláčkova 447 z hlediska přístupnosti a bezbariérového užívání</b>
<b>Popis opatření</b>	Cílem tohoto opatření je prověřit, zda bytové jednotky v daných objektech splňují požadavky na bezbariérové užívání osob s omezenou schopností pohybu nebo orientace a současně posoudit možnosti realizace nezbytných stavebních úprav, včetně návrhu vzorového řešení pro vybrané jednotky.
<b>Předpokládané dopady opatření na cílovou skupinu</b>	Zajištění bezbariérového bydlení pro cílovou skupinu.
<b>Předpokládaný termín realizace</b>	Dlouhodobě.
<b>Předpokládané výstupy</b>	Rozšíření bytového fondu města o další bezbariérové byty.
<b>Realizátoři</b>	Statutární město Pardubice, popř. další spolupracující subjekty.
<b>Předpokládané zdroje financování</b>	Statutární město Pardubice, popř. další spolupracující subjekty.
<b>Cíl S.7</b>	<b>Podpora pečujících osob</b>
<b>Popis a zdůvodnění cíle</b>	S ohledem na rostoucí počet osob, o které je nutné pečovat, je třeba zaměřit se na podporu osob, které se o ně starají a pečují. Mnoho pečujících se obává, že péči o své blízké nezvládnou, a to z důvodu, že nemají dostatek informací, neumí pečovat nebo že přijdou o zaměstnání a o zdroj příjmu. V určitých aspektech je třeba se zaměřit i na podporu pečujících pracovníků v sociálních službách.

<b>Opatření vedoucí k naplnění cíle</b>	<b>S.7.1 Zajištění edukace pečujících osob prostřednictvím pracovníků v sociálních službách</b>
<b>Popis opatření</b>	Pro poskytnutí kvalitní péče o blízkého člověka musí mít pečující dostatek informací o tom, jak pečovat, co je při péči potřebné, jaké kompenzační pomůcky jsou k dispozici, na jaké dávky má nárok, kde vyhledat psychickou podporu a pomoc, neboť péče je náročná nejen fyzicky, ale i psychicky.
<b>Předpokládané dopady opatření na cílovou skupinu</b>	<ul style="list-style-type: none"> <li>■ Podpora soběstačnosti a zachování životního stylu v domácím prostředí;</li> <li>■ Snížení zátěže pečujících;</li> <li>■ Zajištění edukace pro pečující osoby.</li> </ul>
<b>Předpokládaný termín realizace</b>	Dlouhodobě.
<b>Předpokládané výstupy</b>	<ul style="list-style-type: none"> <li>■ Informační web – Domácí péče: <a href="http://www.pardubice.eu/domacipece">www.pardubice.eu/domacipece</a>;</li> <li>■ Informační materiály – Občasník, leták „<i>Kontakty, které můžete potřebovat</i>“ apod.</li> </ul>
<b>Realizátoři</b>	Bethany-dům pomoci, z.ú., Oblastní charita Pardubice, statutární město Pardubice.
<b>Předpokládané zdroje financování</b>	Statutární město Pardubice, Pardubický kraj, popř. další zdroje realizátora.
<b>Opatření vedoucí k naplnění cíle</b>	<b>S.7.2 Podpora vzniku Centra pečujících, seniory a handikepované osoby</b>
<b>Popis opatření</b>	Centrum pro pečující bude dostupné krajské poradenské centrum pro seniory, osoby se zdravotním postižením, osoby v riziku rozvoje onemocnění Alzheimerovou chorobou nebo jinými typy demence a pro jejich pečující. Poradenské centrum poskytne nebo zprostředkuje komplexní pomoc a podporu lidem z cílové skupiny díky znalosti a přehledu o nabídce sociálních a souvisejících služeb ve městě.
<b>Předpokládané dopady opatření na cílovou skupinu</b>	<ul style="list-style-type: none"> <li>■ Včasné zachycení pečujících a jejich podpora při nastavení adekvátní pomoci;</li> <li>■ Včasné testování demence, Alzheimerovy choroby a edukace;</li> <li>■ Včasné a efektivní nasměrování na konkrétní služby nebo odborníky.</li> </ul>
<b>Předpokládaný termín realizace</b>	Dlouhodobě.
<b>Předpokládané výstupy</b>	<ul style="list-style-type: none"> <li>■ Vznik a fungování Centra pro pečující;</li> <li>■ V organizacích poskytujících sociální služby bude zajištěna edukace pečujících;</li> <li>■ Realizace vzdělávacích aktivit pro pečující a pro pracovníky v terénní přímé péči v oblasti komunikace s pečujícími a předávání informací k osvojení kompetencí péče o blízké osoby.</li> </ul>
<b>Realizátoři</b>	Pardubický kraj, statutární město Pardubice, Bethany-dům pomoci, z.ú.
<b>Předpokládané zdroje financování</b>	Pardubický kraj, statutární město Pardubice, MPSV ČR, případně další zdroje realizátora.

<b>Opatření vedoucí k naplnění cíle</b>	<b>S.7.3 Osvětové aktivity zaměřené na propagaci tématu demence, včasný záchyt nemoci, Centrum paměti</b>
<b>Popis opatření</b>	V komplexu služeb Centra pro pečující budou realizovány osvětové aktivity se zaměřením zejména na destigmatizaci Alzheimerovy choroby a jiných typů demence, zdravotního postižení a stáří, na komplexní informovanost o jejich projevech, možnostech pomoci, zvládnání péče v domácím prostředí apod. Předpokládá se realizace tréninků paměti v nově vzniklém Centru paměti.
<b>Předpokládané dopady opatření na cílovou skupinu</b>	<ul style="list-style-type: none"> <li>■ Včasné záchyty Alzheimerovy choroby a jiných typů demence;</li> <li>■ Testování poruch paměti;</li> <li>■ Informovanost, osvěta společnosti;</li> <li>■ Podpora a pomoc pečujícím.</li> </ul>
<b>Předpokládaný termín realizace</b>	Dlouhodobě.
<b>Předpokládané výstupy</b>	<ul style="list-style-type: none"> <li>■ Centrum paměti;</li> <li>■ Osvěta a informovanost.</li> </ul>
<b>Realizátoři</b>	Bethany-dům pomoci, z.ú.
<b>Předpokládané zdroje financování</b>	Statutární město Pardubice, Pardubický kraj, MPSV ČR, případně další zdroje realizátora.
<b>Cíl S.8</b>	<b>Podpora meziresortní spolupráce</b>
<b>Popis a zdůvodnění cíle</b>	Posílení spolupráce mezi sociálními službami a praktickými lékaři (případně odborníky z oboru psychiatrie, geriatry, psychologie...) je klíčové pro komplexní péči o všechny cílové skupiny obyvatelstva.
<b>Opatření vedoucí k naplnění cíle</b>	<b>S.8.1 Zkvalitnění/prohloubení spolupráce mezi sociálními a zdravotnickými službami (praktičtí lékaři, psychiatři, geriatři, pediatři apod.)</b>
<b>Popis opatření</b>	Klienti často nemají pouze sociální problémy, ale i zdravotní, psychické či jiné potřeby. Propojením služeb vzniká ucelený obraz o jejich potřebách, což umožňuje včasnější identifikaci rizik, a tím i cílenější a efektivnější pomoc. Včasná koordinace péče může zabránit zhoršení zdravotního stavu, sociální izolaci nebo nutnosti akutního zásahu či hospitalizace.
<b>Předpokládané dopady opatření na cílovou skupinu</b>	<ul style="list-style-type: none"> <li>■ Včasná koordinace a komplexnost péče;</li> <li>■ Prevence zhoršení zdravotního stavu, sociální izolace nebo nutnosti akutního zásahu či hospitalizace.</li> </ul>
<b>Předpokládaný termín realizace</b>	Dlouhodobě.
<b>Předpokládané výstupy</b>	Komplexní péče o jedince.
<b>Realizátoři</b>	Statutární město Pardubice, neziskové sociální organizace, praktičtí a odborní lékaři.
<b>Předpokládané zdroje financování</b>	Statutární město Pardubice, Pardubický kraj, MPSV ČR, případně další zdroje realizátora.



## PS 1 – OSOBY SE ZDRAVOTNÍM POSTIŽENÍM A OSOBY SE ZDRAVOTNÍM ZNEVÝHODNĚNÍM

### CHARAKTERISTIKA CÍLOVÉ SKUPINY

Osoby se zdravotním postižením jsou osoby se smyslovým, tělesným, mentálním nebo kombinovaným hendikepem, kterým byl přiznán invalidní důchod pro invaliditu I., II., nebo III. stupně. Osoby zdravotně znevýhodněné mají objektivně prokazatelné zdravotní komplikace, které nejsou

natolik závažné, aby jim byl přiznán invalidní důchod (viz § 67 odst. 2 a 3 zák. č. 435/2004 Sb., o zaměstnanosti, ve znění pozdějších předpisů). Do cílové skupiny patří také v případě nezletilých osob rodiče – zákonní zástupci. Podpora a pomoc je také zaměřena na osoby pečující.

## Seznam členů a organizací PS 1:

1.	APOLENKA z.s.	15.	Nemocnice Pardubického kraje, a.s., Pardubická nemocnice
2.	AUDIOHELP z.s.	16.	Oblastní charita Pardubice
3.	CEDR – Centrum duševní rovnováhy o.p.s., Centrum KOMPRES	17.	Rodinné Integrační Centrum z.s.
4.	Centrum pro dětský sluch Tamtam, o.p.s.	18.	RYTMUS Východní Čechy, o.p.s.
5.	Centrum pro zdravotně postižené a seniory Pardubického kraje, o.p.s.	19.	Sociální služby města Pardubic – Denní stacionář Slunečnice
6.	Centrum Kosatec, z.s.	20.	Středisko rané péče v Pardubicích o.p.s.
7.	Dětské centrum Veská	21.	Tichý svět, o.p.s.
8.	Domov pod Kuňkou	22.	TyfloCentrum Pardubice, o.p.s.
9.	energeia o.p.s.	23.	Tyfloservis, o.p.s.
10.	Krajský úřad Pardubického kraje	24.	Univerzita Pardubice, Fakulta filozofická, Katedra věd o výchově
11.	KŘÍŽOVATKA handicap centrum, o.p.s.	25.	Úřad práce ČR, kontaktní pracoviště Pardubice
12.	MIREA denní stacionář, o.p.s.	26.	Veřejnost
13.	Most do života, z.s.	27.	Základní škola a Praktická škola SVÍTÁNÍ, o.p.s.
14.	Národní rada osob se zdrav. postižením ČR, z.s.		

## Aktuální SWOT analýza:

Silné stránky	Slabé stránky
V PS je aktivně zastoupená celá triáda včetně zdravotníků a státní správy;	Velký počet členů PS pracujících s různými potřebami klientů (v některých případech může být velikost skupiny i výhodou – skupina má dynamiku).
Odbornost členů PS;	
Stabilita a kontinuita práce PS a vedení skupiny;	
Vzájemná znalost a spolupráce mezi poskytovateli;	
Prostor pro předávání příkladů dobré praxe;	
Předávání informací, sdílení;	

Silné stránky	Slabé stránky
Otevřená skupina a komunikace;	
Široké spektrum poskytovatelů;	
Pravidelnost setkávání;	
Realizace společné osvěty a zapojení do prezentačních akcí;	
PS je respektovaným partnerem pro statutární město Pardubice;	
Zastoupení členů PS v komisích.	
Příležitosti	Hrozby
Novela zákona č. 108/2006 Sb., o sociálních službách, ve znění pozdějších předpisů (financování, dlouhý schvalovací proces);	Novela zákona č. 108/2006 Sb., o sociálních službách, ve znění pozdějších předpisů – financování, dlouhý schvalovací proces;
Vybudování Centra sociálních služeb SMYSL;	Vyhláška č. 505/2006 Sb., kterou se provádějí některá ustanovení zákona o sociálních službách (nereaguje na aktuální změny – např. valorizace);
Strategie bydlení pro město Pardubice – dostupné bydlení pro cílovou skupinu osob, kterým hrozí sociální vyloučení z důvodu věku, zdravotního stavu apod.;	Nejistota ve financování sociálních služeb (fluktuační, obtížné plánování nových investic...);
Rozvoj bezbariérovosti a spolupráce s komisí pro bezbariérovost;	Nedostatečná připravenost systému na krizové situace;
Zlepšení meziresortní spolupráce;	Obtížné získávání a udržení kvalitního personálu v soc. službách (nedostatečné finanční ohodnocení);
Rozvoj a zvýšení podpory pečujících osob a OZP;	Nízká prestiž sociální práce a práce v sociálních službách;
Podpora sociálního podnikání;	Nedostatečné kapacity v určitých stávajících sociálních službách (např. osobní asistence, pečovatelské, odlehčovací a pobytové služby);
Podpora příležitosti k zaměstnávání OZP;	Chybějící pobytové a jiné sociální služby pro osoby s chováním náročným na péči;
Pokračování transformace pobytových sociálních služeb.	Nedostatečná dostupnost samostatného (bezbariérového) „sociálního“ bydlení např. pro osoby se zdravotním postižením a zdravotním znevýhodněním.

## Přehled cílů a opatření:

<b>Cíl 1.1</b>	<b>Podpora péče o osoby s PAS s chováním náročným na péči</b>
<b>Opatření vedoucí k naplnění cíle</b>	<b>1.1.1</b> Podpora sociálních služeb pracujících s cílovou skupinou osob <b>1.1.2</b> Podpora systémového řešení dostupného bydlení/chráněného bydlení/odlehčovacích služeb pro osoby s diagnózou PAS
<b>Cíl 1.2</b>	<b>Zajištění dostupné přepravy a dopravní podpory pro osoby s handicapem, seniory a poskytovatele terénních pečovatelských služeb</b>
<b>Opatření vedoucí k naplnění cíle</b>	<b>1.2.1</b> Na území města je zachována, popř. rozšířena speciální doprava pro handicapované osoby vč. SENIOR TAXI <b>1.2.2</b> Zajistit dostatečné kapacity vyhrazených parkovacích míst pro terénní sociální a zdravotní služby na území města

## Popis cílů a opatření:

<b>Cíl 1.1</b>	<b>Podpora péče o osoby s PAS s chováním náročným na péči</b>
<b>Popis a zdůvodnění cíle</b>	Větší povědomí o projevech poruch autistického spektra (PAS) a kvalitnější diagnostické metody vedou ke včasnému zachytu osob s PAS. To přináší vyšší nároky na sociální služby pracujících s touto cílovou skupinou.
<b>Opatření vedoucí k naplnění cíle</b>	<b>1.1.1 Podpora sociálních služeb pracujících s cílovou skupinou osob</b>
<b>Popis opatření</b>	Péče o osoby s poruchou autistického spektra s chováním náročným na péči (agresivita, sebepoškozování, hyperaktivita, nespavost apod.) vyžaduje vysokou míru individuální podpory. Má velký ekonomicko-sociální dopad nejen na osobu s onemocněním, ale i na celou rodinu. Dostupné sociální služby by měly rodičům zabezpečit podmínky, aby se mohli co nejvíce přiblížit životu rodičů zdravých dětí a nebyli v důsledku péče o dítě s postižením ohroženi sociální izolací, ztrátou práce apod.
<b>Předpokládané dopady opatření na cílovou skupinu</b>	<ul style="list-style-type: none"><li>■ Individualizace péče o osoby s PAS;</li><li>■ Zvýšení kvality rodinného života (možnost zaměstnání, vzdělávání, péče o ostatní členy rodiny);</li><li>■ Podpora inkluze a soběstačnosti, začlenění do komunity;</li><li>■ Odlehčení pečujícím osobám (Homesharing, denní stacionář).</li></ul>
<b>Předpokládaný termín realizace</b>	Dlouhodobě.
<b>Předpokládané výstupy</b>	Dostupná péče o osoby s diagnózou PAS.
<b>Realizátoři</b>	Sociální služby pracující s cílovou skupinou.

<b>Předpokládané zdroje financování</b>	Statutární město Pardubice, Pardubický kraj, MPSV ČR, případně další zdroje realizátora.
<b>Opatření vedoucí k naplnění cíle</b>	<b>1.1.2 Podpora systémového řešení dostupného bydlení/chráněného bydlení/odlehčovacích služeb pro osoby s diagnózou PAS</b>
<b>Popis opatření</b>	Dlouhodobá péče o osobu s PAS s chováním náročným na péči je velmi vyčerpávající. Možnost předání péče „odborné službě“ přináší úlevu a významně přispívá k prevenci syndromu vyhoření a zhoršení zdravotního stavu pečujících osob.
<b>Předpokládané dopady opatření na cílovou skupinu</b>	<ul style="list-style-type: none"> <li>■ Úleva pečujícím od trvalé péče, snížení psychického i fyzického zatížení;</li> <li>■ Jistota do budoucna (při ztrátě pečující osoby).</li> </ul>
<b>Předpokládaný termín realizace</b>	Dlouhodobě.
<b>Předpokládané výstupy</b>	<ul style="list-style-type: none"> <li>■ Vytvoření důstojného a bezpečného zázemí s komplexním přístupem jak pro osoby s PAS, tak pro jejich rodinné příslušníky;</li> <li>■ Propojení odborné péče, podpory rodin a komunitní integrace umožní rodičům a neformálním pečujícím odpočinek a prostor pro načerpání sil.</li> </ul>
<b>Realizátoři</b>	Rodinné Integrovní Centrum z.s.
<b>Předpokládané zdroje financování</b>	Statutární město Pardubice, Pardubický kraj, MPSV ČR, případně další zdroje realizátora.
<b>Cíl 1.2</b>	<b>Zajištění dostupné přepravy a dopravní podpory pro osoby s handicapem, seniory a poskytovatele terénních pečovatelských služeb</b>
<b>Popis a zdůvodnění cíle</b>	Cílem je vytvořit a rozvíjet systém dostupné, bezpečné a bezbariérové dopravní obslužnosti na území města, který zajistí jednak přepravní služby pro seniory a osoby s handicapem a zároveň podpoří mobilitu pracovníků terénních zdravotních a pečovatelských služeb.
<b>Opatření vedoucí k naplnění cíle</b>	<b>1.2.1 Na území města je zachována, popř. rozšířena speciální doprava pro handicapované osoby vč. SENIOR TAXI</b>
<b>Popis opatření</b>	Senioři a lidé se zdravotním handicapem často čelí v běžné dopravě technickým i sociálním bariérám. Proto město Pardubice dlouhodobě realizuje projekty SENIOR TAXI a dopravy pro handicapované.
<b>Předpokládané dopady opatření na cílovou skupinu</b>	<ul style="list-style-type: none"> <li>■ Zajištění cenově dostupné přepravy k lékařům, na úřady, za kulturou apod.;</li> <li>■ Možnost využití nízkopodlažního vozidla či vozidla s nájezdovou plošinou pro bezpečný převoz;</li> <li>■ Podpora společenského života, snížení sociální izolace.</li> </ul>
<b>Předpokládaný termín realizace</b>	Dlouhodobě.
<b>Předpokládané výstupy</b>	Zajištění dostupné dopravy pro cílovou skupinu.
<b>Realizátoři</b>	Statutární město Pardubice a provozovatel koncese.

<b>Předpokládané zdroje financování</b>	Statutární město Pardubice, další zdroje provozovatele.
<b>Opatření vedoucí k naplnění cíle</b>	<b>1.2.2 Zajistit dostatečné kapacity vyhrazených parkovacích míst pro terénní sociální a zdravotní služby na území města</b>
<b>Popis opatření</b>	Poskytování terénních pečovatelských a zdravotních služeb je ve většině případů spojeno s potřebou převozu objemného materiálu či pomůcek (koupací lůžko, infuzní stojany, převazový materiál atd.). Ve spolupráci s odborem dopravy MmP byla vytipována a zavedena vyhrazená parkovací místa s cílem ulehčit pracovníkům těchto služeb jejich každodenní práci, a to zejména v exponovaných lokalitách, kde je vysoká potřeba hodinové péče a kde je parkování problematické. Vyhrazená parkovací místa jsou službám k dispozici zdarma, každý den v režimu pondělí – neděle 6:00 – 22:00 hodin. Odborem sociálních věcí společně s poskytovateli terénních sociálních a zdravotních služeb budou pravidelně tato místa monitorována, vyhodnocována a aktualizována.
<b>Předpokládané dopady opatření na cílovou skupinu</b>	<ul style="list-style-type: none"> <li>■ Usnadnění péče pečovatelkám a zdravotním sestřám;</li> <li>■ Pravidelná revize a aktualizace stávajícího stavu a v případě potřeby navýšení počtu parkovacích míst;</li> <li>■ Rozšíření parkovacích hodin v potřebném čase včetně víkendů a svátků.</li> </ul>
<b>Předpokládaný termín realizace</b>	Dlouhodobě.
<b>Předpokládané výstupy</b>	Vyhrazená parkovací místa odpovídají potřebám terénních sociálních a zdravotních služeb.
<b>Realizátoři</b>	Statutární město Pardubice, poskytovatelé zdravotních a pečovatelských služeb.
<b>Předpokládané zdroje financování</b>	Statutární město Pardubice.



## PS 2 – OSOBY S DUŠEVNÍM ONEMOCNĚNÍM

### CHARAKTERISTIKA CÍLOVÉ SKUPINY

Duševní nemoc (DN) ovlivňuje především lidské myšlení, prožívání nebo vztahy nemocného s jeho okolím. Důsledkem toho má onemocnění dopad nejen na život samotného nemocného, ale i na jeho rodinu i celou společnost. Základní charakteristikou cílové skupiny je narušení sociálních rolí a dlouhodobost onemocnění. Lidé s duševním onemocněním potřebují výraznou podporu v základních životních oblastech, jako je bydlení, práce, vztahy, finanční zajištění atd. Lidé s duševním

onemocněním si potřeby ve výše uvedených oblastech nejsou schopni zajistit bez určité míry asistence, podpory někoho druhého.

Do cílové skupiny řadíme dlouhodobě duševně nemocné, posouzené podle Mezinárodní klasifikace nemocí s odpovídající diagnózou nejčastěji v okruhu F20–F29 (schizofrenie), F30–F39 (afektivní poruchy, poruchy nálad), F40–F48 (neurotické, stresové, somatoformní poruchy), F60–F69 (poruchy osobnosti a chování).

## Seznam členů a organizací PS 2:

1.	Centrum Kosatec, z.s.	7.	Multiscan s.r.o. Pardubice
2.	Felicitas – svépomocná skupina	8.	Sociální služby města Pardubic – Domov pro seniory U Kostelíčka, pracoviště D4
3.	CEDR – Centrum duševní rovnováhy o. p.s.	9.	Univerzita Pardubice, Katedra sociální a kulturní antropologie
4.	SPOLUPRÁCE25 z.s.	10.	Úřad práce ČR – krajská pobočka v Pardubicích
5.	Péče o duševní zdraví z. s., středisko Pardubice	11.	VIDA z. s. – VIDA centrum Pardubice
6.	Magistrát města Pardubic – veřejný opatrovník	12.	Veřejnost, podpůrné skupiny

## Aktuální SWOT analýza:

Silné stránky	Slabé stránky
Možnost prezentovat potřeby poskytovatelů služeb i zaměstnavatelů;	Obava zaměstnavatelů zaměstnat osoby s DN na volném trhu práce;
Informováním o službách a problematice spojené s lidmi s DN dochází k postupnému snižování stigmatizace i předsudků vůči cílové skupině (DOD, Burza práce, kavárny zaměstnávající osoby s DN, osvěta na ZŠ);	Nedostatek času na ostatní neodbornou práci (PR aktivity apod.).
Kvalita poskytovaných služeb související s odborností pracovníků u jednotlivých poskytovatelů a dlouhodobým působením v oblasti – dlouhodobá historie poskytovatelů;	
Spolupráce všech členů PS v rámci sítě služeb (NNO, úřad práce, MmP);	
Prostor pro sdílení konkrétních kazuistik a domlouvání další spolupráce;	
Stálost členů PS;	
Členy skupiny jsou i zástupci veřejnosti a klientů s DN;	
Culture Buddy;	
Rozšíření PS o zástupce zdravotních služeb a o zástupce OSSZ Pardubice;	
Existence Centra duševního zdraví;	

Chybějící finanční prostředky na zaplacení kvalifikovaných zájemců o práci "Být zajímavým zaměstnavatelem".	
<b>Příležitosti</b>	<b>Hrozby</b>
Reforma psychiatrické péče;	Finanční nejistota;
Sociální podnikání na lokální úrovni;	Vysoká vytiženost personálních kapacit u poskytovatelů služeb i zaměstnavatelů (chybí rezervy);
Sociální ekonomika, marketing;	Reforma psychiatrické péče;
Dobrovolnictví, bariérovost – asistované přátelství (proškolení dobrovolníků);	Novela zákona č. 435/2004 Sb., o zaměstnanosti – rozhodnutí vlády o § 78 – jeho výše a jeho růst v souvislosti s růstem minimální mzdy, stagnace či zrušení i dalších příspěvků na zaměstnávání OZP;
Účast zástupce Nemocnice Pk (denní stacionář psychiatrického oddělení);	Limitování personálních kapacit v rámci Sítě služeb Pk;
Efektivnější využívání finančních zdrojů;	Omezování finanční podpory na chráněném trhu práce;
Spolupráce s psychiatrickými léčebnami a opatrovníky;	Nízká nabídka bydlení trvalého rázu pro lidi s DN;
Převod agendy Příspěvků na péči z úřadů práce pod ČSSZ.	Nedostatek pracovních míst pro lidi s DN.

## Přehled cílů a opatření:

<b>Cíl 2. 1</b>	<b>Podpora humanizace a transformace pobytových sociálních služeb v Domově pro seniory U Kostelíčka Pardubice</b>
<b>Opatření vedoucí k naplnění cíle</b>	<b>2.1.1</b> Humanizace a modernizace pobytových služeb vedoucí ke zvýšení standardu ubytování v Domově pro seniory U Kostelíčka Pardubice
	<b>2.1.2</b> Podpora deinstitucionalizace péče o osoby s psychiatrickým onemocněním na oddělení D4 Domova pro seniory U Kostelíčka Pardubice
<b>Cíl 2. 2</b>	<b>Zajištění dostupné, koordinované a komplexní sítě služeb pro osoby s duševním onemocněním všech věkových kategorií</b>
<b>Opatření vedoucí k naplnění cíle</b>	<b>2.2.1</b> Rozvoj a podpora služeb zaměřených na zaměstnávání a stabilní bydlení osob s duševním onemocněním
	<b>2.2.2</b> Podpora dostupnosti psychologické, terapeutické, krizové a intervenční pomoci a podpory
	<b>2.2.3</b> Podpora týmů včasného záchytu a intervencí duševního onemocnění
	<b>2.2.4</b> Rozvoj a podpora center duševního zdraví

## Popis cílů a opatření:

<b>Cíl 2.1</b>	<b>Podpora humanizace a transformace pobytových sociálních služeb v Domově pro seniory U Kostelíčka Pardubice</b>
<b>Popis a zdůvodnění cíle</b>	Sociální služby města Pardubic zřizuje jako příspěvkovou organizaci statutární město Pardubice, jejíž součástí je i Domov pro seniory U Kostelíčka. Cílem je systémová modernizace a humanizace pobytových sociálních služeb v domově pro seniory, a to v souladu se současnými trendy a standardy kvality péče orientované na potřeby klienta. Záměrem je provést rozsáhlou rekonstrukci části historických budov, ve kterých je naplňování hygienických standardů problematické. Je nutné zlepšit kvalitu života nejen klientům, ale zároveň zlepšit pracovní podmínky zaměstnancům při poskytování náročné péče. V rámci tohoto cíle je také žádoucí zahájit a realizovat proces deinstitutionalizace a reagovat na strategii reformy psychiatrické péče analýzou potřeb klientů s psychiatrickým onemocněním s možným následným zpracováním transformačního plánu jednoho z oddělení Domova pro seniory U Kostelíčka.
<b>Opatření vedoucí k naplnění cíle</b>	<b>2.1.1 Humanizace a modernizace pobytových služeb vedoucí ke zvýšení standardu ubytování v Domově pro seniory U Kostelíčka Pardubice</b>
<b>Popis opatření</b>	Budovy B a C (z roku 1890) jsou historické budovy Domova pro seniory U Kostelíčka, ve kterých tehdejší Okresní ústav sociálního zdraví zahájil poskytování pobytové služby v roce 1972. Od té doby budovy neprošly výraznější proměnou ve smyslu stavebních úprav vedoucích ke zvýšení kvality bydlení a naplňování standardů kvality sociálních služeb dle vyhlášky č. 505/2006 Sb., kterou se provádějí některá ustanovení zákona o sociálních službách. Naplňování cíle bude znamenat zásadní snížení počtu osob na jednotlivých pokojích, zlepšení dosažitelnosti hygienického zázemí a zlepšení pracovních podmínek zaměstnanců. Záměrem humanizace je komplexní dispoziční úprava technicky nevyhovujících prostor v budovách B a C včetně vnitrobloku Domova pro seniory U Kostelíčka.
<b>Předpokládané dopady opatření na cílovou skupinu</b>	<ul style="list-style-type: none"><li>■ Dosažení požadovaných materiálně technických standardů pro klienty sociálních služeb;</li><li>■ Potřebná změna dispozice pokojů;</li><li>■ Nově vybudované zázemí pro klienty, návštěvy a veřejnost;</li><li>■ Snížení počtu osob v jednotlivých pokojích.</li></ul>
<b>Předpokládaný termín realizace</b>	<b>2026 – 2027</b> – Zajištění kompletní stavební dokumentace plánované rekonstrukce stávajících prostor a její následná analýza. <b>2027 – 2028</b> – Příprava na rekonstrukci stávajících prostor, možnosti financování, plánování organizačního zajištění rekonstrukce. <b>2029 – 2030</b> – Počátek rekonstrukce Domova pro seniory U Kostelíčka Pardubice. Bude upřesněno v souladu s etapizací stavebních úprav.
<b>Předpokládané výstupy</b>	Modernizace Domova pro seniory U Kostelíčka Pardubice.
<b>Realizátoři</b>	Statutární město Pardubice, Sociální služby města Pardubic.
<b>Předpokládané zdroje financování</b>	Předpoklad zapojení dotačních titulů dle aktuálních výzev v čase, statutární město Pardubice, Pardubický kraj.

<b>Opatření vedoucí k naplnění cíle</b>	<b>2.1.2 Podpora deinstitucionalizace péče o osoby s psychiatrickým onemocněním na oddělení D4 Domova pro seniory U Kostelíčka Pardubice</b>
<b>Popis opatření</b>	<p>Stávající oddělení D4 (památkově chráněný objekt) pro klienty s psychiatrickým onemocněním je nutné připravit na potřebnou budoucí transformaci směrem k menším, komunitně orientovaným formám podpory a bydlení. Cílem je umožnit těmto osobám žít důstojně a bezpečně v běžné komunitě, s přiměřenou podporou, snížením stigmatizace a s maximálním zapojením do pracovního a společenského života. Tato příprava zahrnuje jak stavební úpravy a deinstitucionalizaci prostor, tak metodickou a personální připravenost.</p> <p>Oddělení D4 má vzhledem ke své stavební dispozici spíše institucionální charakter a současná podoba poskytování služby zatím plně nepodporuje sociální začleňování uživatelů do přirozeného prostředí. O klienty je kvalitně postaráno v rámci základních činností a části trávení volného času, ale institucionální povaha zařízení vede spíše k závislosti uživatelů na poskytované péči.</p> <p>Plánovaným záměrem Sociálních služeb města Pardubic je provést v následujícím období analýzu potřeb stávajících klientů včetně schopností, přání na další život a jejich perspektivy. Tímto krokem dojde k vytipování klientů z řad stávajícího oddělení Domova se zvláštním režimem D4, kteří by mohli s odpovídajícím zázemím a mírou podpory využívat jiné typy služby než standardní pobytové.</p> <p>Dalšími opatřeními bude analýza potřebnosti transformace oddělení D4 s možností následného poskytování pobytové sociální služby pro tuto cílovou skupinu v jiných prostorách, než v Domově pro seniory U Kostelíčka.</p>
<b>Předpokládané dopady opatření na cílovou skupinu</b>	<ul style="list-style-type: none"> <li>■ Individualizované poskytování podpory pro klienty s psychiatrickým onemocněním;</li> <li>■ Změna v přístupu v poskytování péče a podpory pro klienty využívající služeb Domova pro seniory U Kostelíčka;</li> <li>■ Zvýšení kvality osobního života klientů;</li> <li>■ Poskytování podpory a péče v souladu s moderními trendy.</li> </ul>
<b>Předpokládaný termín realizace</b>	<p><b>2026 – 2027</b> – Provedení analýzy potřeb stávajících klientů včetně schopností, přání na další život a jejich perspektivy.</p> <p><b>2027 – 2028</b> – Sestavení transformačního plánu oddělení D4, analýza možností poskytování podpory a péče pro tuto cílovou skupinu v jiných prostorách, než v Domově pro seniory U Kostelíčka.</p> <p><b>2029 – 2030</b> – Případná realizace Transformačního plánu oddělení D4, pokud vzejde tato potřeba z provedených analýz.</p>
<b>Předpokládané výstupy</b>	<ul style="list-style-type: none"> <li>■ Modernizace Domova pro seniory U Kostelíčka Pardubice;</li> <li>■ Zkvalitnění péče a podpory o klienty s psychiatrickým onemocněním.</li> </ul>
<b>Realizátoři</b>	Statutární město Pardubice, Sociální služby města Pardubic.
<b>Předpokládané zdroje financování</b>	Předpoklad zapojení dotačních titulů dle aktuálních výzev v čase, statutární město Pardubice, Pardubický kraj.
<b>Cíl 2. 2</b>	<b>Zajištění dostupné, koordinované a komplexní sítě služeb pro osoby s duševním onemocněním všech věkových kategorií</b>
<b>Popis a zdůvodnění cíle</b>	Cílem je vytvořit a rozvíjet ucelený systém podpory pro osoby s duševním onemocněním, popř. osoby tímto onemocněním ohrožené.

<b>Opatření vedoucí k naplnění cíle</b>	<b>2.2.1 Rozvoj a podpora služeb zaměřených na zaměstnávání a stabilní bydlení osob s duševním onemocněním</b>
<b>Popis opatření</b>	<p>Osoby s duševním onemocněním jsou ohroženy sociálním vyloučením, a to v souvislosti s omezeními vyplývajícími z jejich zdravotního stavu. Nejistota bydlení nebo jeho nevhodné podmínky, snížená sebehodnota, nedostatek příležitostí fungovat ve společnosti a nedostatek financí mohou vést k dalšímu zhoršení jejich situace. Pozitivní vliv v procesu zotavení a posílení soběstačnosti mají stabilní důstojné bydlení a pracovní aktivita s výdělkem.</p> <p>Opatření se zaměřuje na 2 klíčové oblasti:</p> <ul style="list-style-type: none"> <li>■ Podpora v hledání a udržení zaměstnání na volném i chráněném trhu práce. Podpora vytváření pracovních míst s uzpůsobeným úvazkem a náplní práce.</li> <li>■ Podpora v samostatném bydlení, ať už jde o běžné komerční bydlení, sociální bydlení, tréninkové bydlení nebo chráněné bydlení.</li> </ul> <p>Služby zajišťující tuto podporu obvykle fungují v propojení se systémem sociálních, resp. sociálně-zdravotních služeb.</p>
<b>Předpokládané dopady opatření na cílovou skupinu</b>	<ul style="list-style-type: none"> <li>■ Klienti mají podporu služeb v intenzitě a rozsahu dle jejich individuálních potřeb a tak, aby udržovala a rozvíjela jejich soběstačnost a potenciál.</li> <li>■ Zlepšení kvality života osob s duševním onemocněním a jejich začlenění do společnosti prostřednictvím bydlení a pracovní aktivity.</li> </ul>
<b>Předpokládaný termín realizace</b>	Dlouhodobě.
<b>Předpokládané výstupy</b>	<ul style="list-style-type: none"> <li>■ Další pokrok v realizaci psychiatrické reformy;</li> <li>■ Sociální a finanční stabilita osob s duševním onemocněním;</li> <li>■ Funkční propojení služeb se zaměstnavateli;</li> <li>■ Funkční propojení služeb s pronajímateli/správci bydlení.</li> </ul>
<b>Realizátoři</b>	Statutární město Pardubice, další spolupracující subjekty.
<b>Předpokládané zdroje financování</b>	Statutární město Pardubice, Pardubický kraj, další zdroje realizátora.
<b>Opatření vedoucí k naplnění cíle</b>	<b>2.2.2 Podpora dostupnosti psychologické, terapeutické, krizové a intervenční pomoci a podpory</b>
<b>Popis opatření</b>	<p>Opatření směřuje k posílení a provázání systému psychoterapeutické a krizové podpory osob s duševním onemocněním napříč věkovými skupinami. Cílem je vytvořit ucelenou a funkční síť služeb, která bude dostupná v místní komunitě, navazující a koordinovaná mezi jednotlivými poskytovateli sociálních, zdravotních a podpůrných služeb. Důraz je kladen na mezioborovou spolupráci, včasnou intervenci a kontinuitu péče tak, aby byla zajištěna podpora nejen v období akutní krize, ale i při dlouhodobé stabilizaci a začleňování do běžného života. Součástí opatření je podpora rozvoje komunitních služeb, svépomocných a alternativních skupin.</p>
<b>Předpokládané dopady opatření na cílovou skupinu</b>	<ul style="list-style-type: none"> <li>■ Zvyšování kvality života osob s duševním onemocněním;</li> <li>■ Sociální začlenění a prevence hospitalizací či sociálního vyloučení;</li> <li>■ Bezpečný prostor pro vyjádření pocitů a hledání řešení;</li> <li>■ Předcházení vážnějším problémům, jako jsou deprese, sebepoškozování, závislosti nebo poruchy příjmu potravy;</li> <li>■ Zvládnání vlastních emocí, stresových situací.</li> </ul>

<b>Předpokládaný termín realizace</b>	Dlouhodobě.
<b>Předpokládané výstupy</b>	Dostatečné kapacity služeb a odborných pracovišť.
<b>Realizátoři</b>	Statutární město Pardubice, poskytovatelé sociálních, zdravotních služeb a dalších specialistů a odborných pracovišť.
<b>Předpokládané zdroje financování</b>	Statutární město Pardubice, Pardubický kraj, další zdroje realizátora.
<b>Opatření vedoucí k naplnění cíle</b>	<b>2.2.3 Podpora týmů včasného záchytu a intervencí duševního onemocnění</b>
<b>Popis opatření</b>	<p>Týmy včasné intervence podporují děti, rodiny s dětmi, mladé lidi a dospělé, kteří se setkávají s prvními projevy vážného duševního onemocnění. Často jde o období, kdy je obtížné potíže pojmenovat, rodina i samotný člověk neví, kam se obrátit a co dělat dál.</p> <p>Opatření reflektuje potřebu větší propojenosti sociálních a zdravotnických služeb.</p>
<b>Předpokládané dopady opatření na cílovou skupinu</b>	<ul style="list-style-type: none"> <li>■ Včasná identifikace onemocnění dává větší šanci na zotavení;</li> <li>■ Mladý člověk může dokončit vzdělání, udrží si sociální kontakty;</li> <li>■ Dospělý člověk je lépe připraven vést běžný život i při výskytu vážného duševního onemocnění.</li> </ul>
<b>Předpokládaný termín realizace</b>	Dlouhodobě.
<b>Předpokládané výstupy</b>	<ul style="list-style-type: none"> <li>■ Méně popř. zkrácení doby hospitalizací;</li> <li>■ Nižší míra relapsů;</li> <li>■ Omezení medikace.</li> </ul>
<b>Realizátoři</b>	Péče o duševní zdraví, z.s., popř. další poskytovatelé sociálních služeb.
<b>Předpokládané zdroje financování</b>	Statutární město Pardubice, Pardubický kraj, MPSV ČR, případně další zdroje realizátora.
<b>Opatření vedoucí k naplnění cíle</b>	<b>2.2.4 Podpora a rozvoj center duševního zdraví</b>
<b>Popis opatření</b>	Centra duševního zdraví představují klíčový prvek komunitní péče o osoby s duševním onemocněním. Zajišťují dostupnou a včasnou pomoc v místě, kde lidé žijí, a díky propojení zdravotní a sociální služby umožňují komplexní podporu klienta – od léčby přes každodenní fungování až po začlenění do společnosti.
<b>Předpokládané dopady opatření na cílovou skupinu</b>	<ul style="list-style-type: none"> <li>■ Komplexní pomoc bez nutnosti hospitalizace nebo dojíždění do vzdálených zařízení;</li> <li>■ Včasná detekce problémů, zejména u dětí a mladistvých, umožňuje prevenci závažnějších stavů;</li> <li>■ Snížení stigmatizace duševních onemocnění tím, že probíhá v přirozeném prostředí.</li> </ul>

<b>Předpokládaný termín realizace</b>	Dlouhodobě.
<b>Předpokládané výstupy</b>	Podpora Center duševního zdraví pro všechny věkové skupiny.
<b>Realizátoři</b>	Poskytovatelé služeb pro cílovou skupinu.
<b>Předpokládané zdroje financování</b>	Statutární město Pardubice, Pardubický kraj, MPSV ČR, případně další zdroje realizátora.





## PS 3 – CIZINCI, MENŠINY A OSOBY OHROŽENÉ SOCIÁLNÍM VYLOUČENÍM

### CHARAKTERISTIKA CÍLOVÉ SKUPINY

Cizinci, národnostní a etnické menšiny zahrnují především osoby, které se hlásí k určité národnostní a etnické menšině nebo jsou za její příslušníky okolím považovány a osoby žijící na území ČR, které nejsou občany ČR. Jedná se o cizince z tzv. třetích zemí a občany EU mimo občany ČR.

Pro potřeby komunitního plánování byly do cílové skupiny osob ohrožených sociálním vyloučením zahrnuty zejména osoby bez přístřeší, lidé ohrožení drogovou nebo jinou závislostí, lidé

dlouhodobě nezaměstnaní, osoby ve výkonu trestu nebo vracející se z výkonu trestu, oběti domácího násilí, oběti trestných činů, lidé v krizi nebo jiné obtížné situaci, osoby opouštějící zařízení ústavní péče a náhradní rodinnou péči. Pro doplnění je třeba tento výčet rozšířit o rizikové faktory, které mají vliv na potencionální zařazení osoby do cílové skupiny. Jedná se zejména o rodinné krize, poruchy osobnosti, duševní poruchy, nepříznivý zdravotní stav, vysoký věk, život v rizikové komunitě nebo prostředí či blíže nespecifikovaná obtížná situace apod.

### Seznam členů a organizací PS 3:

1.	Univerzita Pardubice, Fakulta ekonomicko-správní	14.	Laxus, z.ú. – Ambulantní centrum
2.	Bílý kruh bezpečí, z.s.	15.	Laxus, z.ú. – K – CENTRUM
3.	Probační a mediační služba ČR, Pardubice	16.	Most pro o.p.s.
4.	Občanská poradna Pardubice, o.s.	17.	Nemocnice Pardubického kraje, a.s. – Pardubická nemocnice
5.	SKP – CENTRUM, o.p.s. (Azylový dům pro muže, Noclehárna pro muže)	18.	Městský úřad Lázně Bohdaneč
6.	SKP – CENTRUM, o.p.s. (Dům na půli cesty)	19.	Léčebna dlouhodobě nemocných Rybitví
7.	SKP – CENTRUM, o.p.s. (Nízkoprahové denní centrum, Terénní program)	20.	Úřad práce ČR – kontaktní pracoviště Pardubice
8.	SKP – CENTRUM, o.p.s. (Městský azylový dům pro ženy a matky s dětmi, noclehárna, krizová pomoc)	21.	Městská policie Pardubice – Asistent prevence kriminality
9.	Magistrát města Pardubice	22.	Krajský úřad Pardubického kraje
10.	Romodrom o.p.s.	23.	Komunitní centrum Petrklíč, z.s.
11.	Věznice Pardubice	24.	Odbor azylové a migrační politiky MV ČR
12.	Správa uprchlických zařízení – Centrum na podporu integrace cizinců	25.	Kalyňa – Komunitní uprchlické centrum, z.s.
13.	SEMIRAMIS z.ú.		

### Aktuální SWOT analýza za cílovou skupinu Osoby ohrožené sociálním vyloučením:

Silné stránky	Slabé stránky
Zapojení více organizací do řešení problematiky cílové skupiny;	Nedostatečná nabídka právního poradenství pro cílovou skupinu;
Spolupráce mezi organizacemi a veřejnými institucemi (OSPOD, Městská policie Pardubice, a další);	Nedostatečná kapacita ubytoven na území města;
Efektivní systém zachycování cílové skupiny v sociální síti;	Podmínky pro poskytování služeb v azylových domech (např. bariérovost, více osob na pokojí);
Zdravotní ochrana obyvatelstva před dopady nepříznivých životních situací cílové skupiny;	Zneužívání hospitalizace ze sociálních důvodů.
Ordinace praktického lékaře pro osoby ohrožené sociálním vyloučením;	

Zájem města řešit problematiku „ <i>neumístitelných osob</i> “.	
Příležitosti	Hrozby
Prevence bezdomovectví (sociálně dostupné bydlení, monitoring rizikových osob – terénní služba, spolupráce s Městskou policií Pardubice);	Nárůst seniorů i mladších osob bez domova a invalidních důchodců (bez finančních prostředků, často s poruchou osobnosti a jinou psychiatrickou diagnózou);
Koordinátor pro cizince;	Neexistence služeb pro osoby, které nejsou vhodné k umístění v azylových domech a podobných službách vzhledem ke specifickým svým handicapům;
Programy dostupného bydlení;	Neexistence návazného a dostupného bydlení pro osoby bez domova;
Vznik sociální služby pro rodinu bez domova (azylové – dostupné bydlení);	Zadluženost osob napříč věkovými kategoriemi, nízká motivace k práci;
Vznik pobytové sociální služby zaměřené na osoby bez finančních prostředků a se specifickými handicapy;	Nepřipravenost sociálních služeb na možnou změnu poskytování služeb v azylových domech;
Komunikační strategie směrem k veřejnosti ohledně problémů cílové skupiny (osvěta, přednášky).	Právní systém je nastaven tak, že nelze vždy efektivně řešit sociální situaci cílové skupiny (často upřednostňovány zájmy jedince);
	Fluktuační pracovníků v oboru vlivem finančního a morálního nedocení profesí;
	Zvýšené riziko přenosu infekčních onemocnění v rámci cílové skupiny

### Aktuální SWOT analýza za cílovou skupinu Cizinci, menšiny:

Silné stránky	Slabé stránky
Kvalita a odbornost poskytovatelů;	Nejistá situace klientů, život na hraně;
Spolupráce mezi poskytovateli a dalšími zainteresovanými subjekty;	Nezajištěná odborná zdravotní péče;
Hustota sociální sítě na území města Pardubic;	Vysoká naplněnost kapacit některých služeb;
Rozvoj služeb a subjektů (koordinátor pro cizince);	Nízké právní povědomí klientů;
Široké spektrum sociálních a navazujících služeb;	Nízké kapacity ubytovacích služeb/předražené ubytování;
Znalost terénu.	Nestandardní praktiky některých pracovních agentur.

Příležitosti	Hrozby
Zdroje inspirace – spolupráce s obdobnými subjekty;	Zvyšující se počet cizinců na území města i v celém Pardubickém kraji;
Zvýšení vzájemné informovanosti mezi poskytovateli služeb a zaměstnavateli cizinců;	Slučování rodin, kumulace potřebnosti služeb, míst ve školských zařízeních atd.;
Podpora kulturních akcí pro cizince a etnické menšiny;	Riziko sociálního vyloučení klientů;
Spolupráce s větším počtem školských zařízení;	Rizikové trávení volného času;
Rozvoj krizové pomoci;	Radikalizace společnosti;
Efektivnější čerpání dotací.	Nejistota financování některých subjektů;
	Vysoká administrativní zátěž;
	Přetíženost služeb.

### Přehled cílů a opatření:

<b>Cíl 3.1</b>	<b>Systém dostupných služeb pro osoby ohrožené závislostí (alkohol, drogy, gaming apod.) a jejich blízké</b>
<b>Opatření vedoucí k naplnění cíle</b>	<b>3.1.1</b> Komplexní systém služeb pro cílovou skupinu
<b>Cíl 3.2</b>	<b>Dostupnost služeb pro osoby bez přístřeší a pro osoby ohrožené jeho ztrátou</b>
<b>Opatření vedoucí k naplnění cíle</b>	<b>3.2.1</b> Dostupný a návazný systém služeb pro osoby cílové skupiny
	<b>3.2.2</b> Podpora výstavby nového azylového domu pro muže včetně nocleháren pro muže a ženy a zlepšení podmínek nízkoprahových denních služeb – výstavba Centra služeb pro osoby bez přístřeší
	<b>3.2.3</b> Udržení dostupné lékařské péče pro cílovou skupinu
	<b>3.2.4</b> Prověření možností pro zvýšení ubytovacích kapacit v městské ubytovně, popř. hledání dalších kapacit v rámci bytového fondu města
<b>Cíl 3.3</b>	<b>Podpora integračních aktivit pro cizince a etnické menšiny v Pardubicích</b>
<b>Opatření vedoucí k naplnění cíle</b>	<b>3.3.1</b> Udržení dostatečných kapacit služeb pro cílovou skupinu Cizinci a etnické menšiny včetně podpory vzdělávacích aktivit a smysluplného trávení volného času

<b>Cíl 3.4</b>	<b>Prevence rizikového jednání mládeže a mladých dospělých z minoritních skupin</b>
<b>Opatření vedoucí k naplnění cíle</b>	<b>3.4.1</b> Podpora práce s rizikovou a zároveň ohroženou skupinou mladých dospělých
<b>Cíl 3.5</b>	<b>Monitoring cizinecké problematiky na území města</b>
<b>Opatření vedoucí k naplnění cíle</b>	<b>3.5.1</b> Zachování pozice Koordinátora pro cizince

## Popis cílů a opatření:

<b>Cíl 3.1</b>	<b>Systém dostupných služeb pro osoby ohrožené závislostí (alkohol, drogy, gaming apod.) a jejich blízké</b>
<b>Popis a zdůvodnění cíle</b>	Jakákoliv závislost představuje závažný problém, který má dopad nejen na jednotlivce, ale i na jejich rodiny, komunitu a veřejné instituce. Osoby ohrožené závislostí často čelí kombinaci problémů – zdravotních, psychických, sociálních, existenčních atd. Bez odborné pomoci se jejich situace může dále zhoršovat. Podpora služeb je klíčová pro ochranu veřejného zdraví, snížení sociálního vyloučení a zajištění bezpečnosti.
<b>Opatření vedoucí k naplnění cíle</b>	<b>3.1.1 Komplexní systém služeb pro cílovou skupinu</b>
<b>Popis opatření</b>	<p><b>Ambulantní centrum</b> poskytuje pro cílovou skupinu léčebné a poradenské služby. Jedná se především o zdravotní a sociální služby a služby následné péče, o ambulantní léčbu a odborné poradenství.</p> <p><b>Kontaktní centrum</b> je nízkoprahová služba zaměřená na minimalizaci škod způsobených užíváním drog (tzv. harm reduction služby), testy na infekční choroby, hygienický servis, zprostředkování dalších služeb – poskytnutí léčby, zdravotnickou péči, sociální a veřejné služby, poradenství.</p> <p><b>Terénní programy</b> jsou služby zaměřené na snižování zdravotních a sociálních rizik spojených s užíváním drog. Terénní pracovníci aktivně vyhledávají uživatele drog v jejich přirozeném prostředí a monitorují situaci na drogové scéně, spolupracují s nimi na stabilizaci jejich sociální situace a zdravotního stavu. Cílovou skupinou jsou osoby, které injekčně užívají drogy a nejsou motivovány ke změně.</p> <p><b>Adiktologické služby</b> ve vězení jsou určeny uživatelům drog, včetně legálních (alkohol a gambling), kteří se dostali do konfliktu se zákonem a jsou umístěni k výkonu trestu odnětí svobody. Předpokladem je pokračování ve spolupráci i po ukončení trestu odnětí svobody a zprostředkování návazných služeb. Přímo ve věznici se poskytují služby poradenské, léčebné i harm reduction.</p>
<b>Předpokládané dopady opatření na cílovou skupinu</b>	<ul style="list-style-type: none"> <li>■ Ochrana veřejnosti, snížení výskytu a rizika přenosu infekčních onemocnění, bezpečná likvidace použitého materiálu včetně sběru pohozených injekčních stříkaček;</li> <li>■ Zmapování drogové scény v regionu, navazování kontaktů se skrytou populací problémových uživatelů drog;</li> <li>■ Podpora při návratu do běžného života, motivace ke změně životního stylu.</li> </ul>

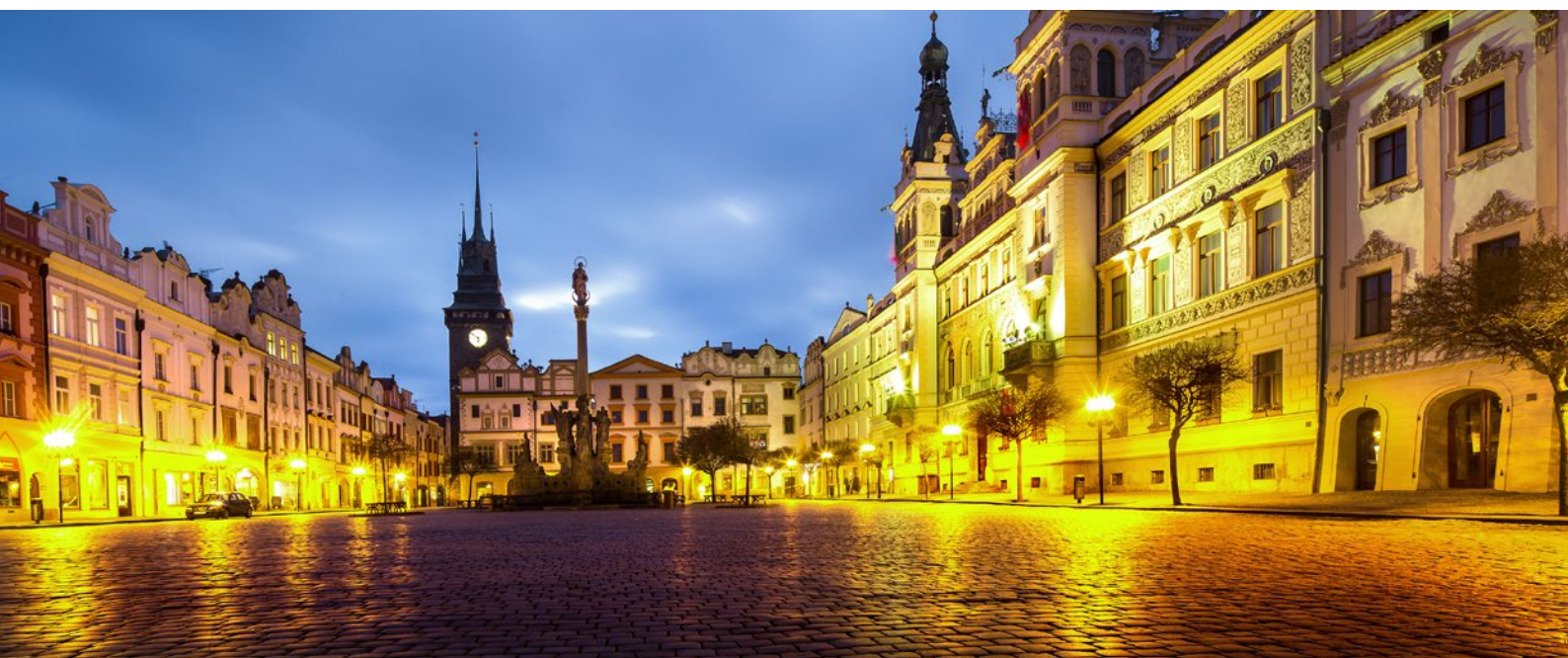
<b>Předpokládaný termín realizace</b>	Dlouhodobě.
<b>Předpokládané výstupy</b>	Snížení zdravotních a sociálních rizik spojených s užíváním drog.
<b>Realizátoři</b>	Laxus z.ú.
<b>Předpokládané zdroje financování</b>	Statutární město Pardubice, Pardubický kraj, MPSV ČR, případně další zdroje realizátora.
<b>Cíl 3.2</b>	<b>Dostupnost služeb pro osoby bez přístřeší a pro osoby ohrožené jeho ztrátou</b>
<b>Popis a zdůvodnění cíle</b>	Osoby bez přístřeší představují jednu z nejvíce ohrožených skupin obyvatel, která čelí kumulaci problémů – ztrátě bydlení, chudobě, zdravotním obtížím, psychickým poruchám, závislostem, sociálnímu vyloučení a často i stigmatizaci. Efektivní řešení této problematiky vyžaduje koordinovaný a návazný systém služeb, který umožní dlouhodobou podporu vedoucí k reintegraci do společnosti. Je nezbytné taktéž reagovat na nárůsty počtu klientů z řad mladých bezdomovců, žen bez domova a seniorů (včetně invalidních) bez finančních prostředků a bez nároku na výplatu důchodů a občanů se zdravotním postižením. Vzrůstá problém zadluženosti cílové skupiny.
<b>Opatření vedoucí k naplnění cíle</b>	<b>3.2.1 Dostupný a návazný systém služeb pro osoby cílové skupiny</b>
<b>Popis opatření</b>	V rámci opatření se jedná zejména o zachování, návaznost a propojenost stávajících terénních a pobytových sociálních služeb s ohledem na situaci cílové skupiny.
<b>Předpokládané dopady opatření na cílovou skupinu</b>	<ul style="list-style-type: none"> <li>■ Funkční systém pomoci s pozitivními dopady na jednotlivé uživatele sociálních služeb;</li> <li>■ Ochrana společnosti před sociálně patologickými jevy včetně zmírnění zdravotních rizik.</li> </ul>
<b>Předpokládaný termín realizace</b>	Dlouhodobě.
<b>Předpokládané výstupy</b>	<ul style="list-style-type: none"> <li>■ Udržení stávající sítě služeb pro cílovou skupinu;</li> <li>■ Včasný záchyt osob.</li> </ul>
<b>Realizátoři</b>	SKP – CENTRUM, o. p. s., statutární město Pardubice – kurátor pro dospělé, Ordinance pro osoby ohrožené sociálním vyloučením.
<b>Předpokládané zdroje financování</b>	Statutární město Pardubice, Pardubický kraj, MPSV ČR, případně další zdroje realizátora.
<b>Opatření vedoucí k naplnění cíle</b>	<b>3.2.2 Podpora výstavby nového azylového domu pro muže včetně nocleháren pro muže a ženy a zlepšení podmínek nízkoprahových denních služeb – výstavba Centra služeb pro osoby bez přístřeší</b>

<b>Popis opatření</b>	Současné prostory azylového domu pro muže včetně noclehárny pro muže dlouhodobě nesplňují potřeby pro poskytování tohoto typu služeb – objekt je bariérový, jsou zde malé ubytovací jednotky bez možnosti jakýchkoli bezbariérových úprav. Realizace výstavby nového bezbariérového azylového domu (včetně noclehárny pro muže a pro ženy a nízkoprahového denního centra) výrazně přispěje ke komplexnímu řešení nepříznivé sociální a zdravotní situace osob, které jsou ohroženy sociálním vyloučením.
<b>Předpokládané dopady opatření na cílovou skupinu</b>	<ul style="list-style-type: none"> <li>■ Odpovídající a důstojné prostředí pro poskytování sociálních služeb;</li> <li>■ Bezbariérovost objektu;</li> <li>■ Zlepšení motivace uživatelů k řešení situace a snížení zdravotních a bezpečnostních rizik, která jsou spojena s životem na ulici;</li> <li>■ Uvolnění kapacit v azylovém domě pro ženy a matky s dětmi;</li> <li>■ Zlepšení zázemí pro realizaci služeb v Nízkoprahovém denním centru.</li> </ul>
<b>Předpokládaný termín realizace</b>	Dlouhodobě.
<b>Předpokládané výstupy</b>	Vznik Centra služeb pro osoby bez přístřeší.
<b>Realizátoři</b>	Statutární město Pardubice.
<b>Předpokládané zdroje financování</b>	Statutární město Pardubice, další externí finanční zdroje.
<b>Opatření vedoucí k naplnění cíle</b>	<b>3.2.3 Udržení dostupné lékařské péče pro cílovou skupinu</b>
<b>Popis opatření</b>	Město Pardubice realizuje od roku 2016 projekt „ <i>Ordinace praktického lékaře pro osoby ohrožené sociálním vyloučením</i> “ s přesahem do místních nízkoprahových služeb. Ordinace poskytuje dostupnou zdravotní péči pro cílovou skupinu, čímž výrazně napomáhá ke snižování rizik spojených s přenosem infekčních chorob a poskytuje možnost akutního zdravotního ošetření osobám bez dokladů a bez finančních prostředků.
<b>Předpokládané dopady opatření na cílovou skupinu</b>	<ul style="list-style-type: none"> <li>■ Okamžitá dostupnost zdravotní péče pro cílovou skupinu;</li> <li>■ Prakticky jediná možná kontrola dodržování léčebného režimu;</li> <li>■ Prevence a snížení rizika přenosu infekčních chorob;</li> <li>■ Snížení mnohdy zbytečné aktivace záchranné služby;</li> <li>■ Předcházení dlouhodobé náročnější léčby a případným hospitalizacím v nemocnicích a v LDN;</li> <li>■ Ošetrovatelská podpora – následná zdravotní péče po propuštění ze zdravotnických zařízení;</li> <li>■ V návaznosti na zajištění stálé zdravotní péče probíhá i související sociální práce.</li> </ul>
<b>Předpokládaný termín realizace</b>	Dlouhodobě.
<b>Předpokládané výstupy</b>	Zajištění lékařské péče pro cílovou skupinu.
<b>Realizátoři</b>	Statutární město Pardubice, MUDr. Radoslav Svoboda, s. r. o., SKP-CENTRUM, o. p. s.
<b>Předpokládané zdroje financování</b>	Statutární město Pardubice, MUDr. Radoslav Svoboda, s. r. o.

<b>Opatření vedoucí k naplnění cíle</b>	<b>3.2.4 Prověření možností pro zvýšení ubytovacích kapacit v městské ubytovně, popř. hledání dalších kapacit v rámci bytového fondu města</b>
<b>Popis opatření</b>	Ve městě je dlouhodobě problém s nedostatkem ubytovacích kapacit typu městská či jiná (finančně dostupná) ubytovna. Záměrem je tedy prověření jednak možnosti rekonstrukce a adaptace půdního prostoru na městské ubytovně v ul. Češkova 1240 s cílem zvýšit ubytovací kapacitu cca o 30 – 40 osob. Dále pak možné vytipování prostorů v městských objektech pro vznik další ubytovny či ubytovacích kapacit.
<b>Předpokládané dopady opatření na cílovou skupinu</b>	<ul style="list-style-type: none"> <li>■ Zvýšení kapacity městské ubytovny;</li> <li>■ Vytipování vhodných objektů ve vlastnictví města pro vznik další městské ubytovny.</li> </ul>
<b>Předpokládaný termín realizace</b>	Dlouhodobě.
<b>Předpokládané výstupy</b>	Studie proveditelnosti.
<b>Realizátoři</b>	Statutární město Pardubice.
<b>Předpokládané zdroje financování</b>	Statutární město Pardubice, další externí finanční zdroje.
<b>Cíl 3.3</b>	<b>Podpora integračních aktivit pro cizince a etnické menšiny v Pardubicích</b>
<b>Popis a zdůvodnění cíle</b>	Počet cizinců v Pardubicích každoročně roste (necelých 14 tisíc k 1. 1. 2025 tj. 15 % obyvatel města), nejen v důsledku růstu průmyslových zón, ale také příchodu uprchlíků z Ukrajiny. V důsledku toho dochází ke kapacitnímu naplnění služeb, které s cizinci přímo spolupracují, přičemž specifické nároky jsou kladeny i na další instituce (např. školská a zdravotnická zařízení). Proto je zachování a rozvoj služeb pro tuto cílovou skupinu žádoucí, stejně tak jako zachování spektra služeb pro romskou komunitu.
<b>Opatření vedoucí k naplnění cíle</b>	<b>3.3.1 Udržení dostatečných kapacit služeb pro cílovou skupinu Cizinci a etnické menšiny včetně podpory vzdělávacích aktivit a smysluplného trávení volného času</b>
<b>Popis opatření</b>	Služby pro cílovou skupinu jsou poskytovány prostřednictvím odborného sociálního poradenství, sociálně aktivizačních služeb pro rodiny s dětmi a navazujících vzdělávacích aktivit pro děti i dospělé. Hlavním cílem je začlenění cizinců do většinové společnosti. Cílovou skupinou jsou cizinci ze třetích zemí, občané EU a cizinci s udělenou DO bez jistoty trvalosti pobytového statutu.
<b>Předpokládané dopady opatření na cílovou skupinu</b>	<ul style="list-style-type: none"> <li>■ Pomoc s překonáváním kulturní a jazykové bariéry;</li> <li>■ Zlepšení sociální situace (jazykové kurzy, poradenství apod.);</li> <li>■ Omezení rizika sociálního vyloučení, zvýšení orientace ve společnosti;</li> <li>■ Předcházení diskriminačních jevů, prevence kriminality;</li> <li>■ Mírnění negativních důsledků a rizik životních situací klientů, včetně jejich dopadu na společnost;</li> <li>■ Zvýšení zaměstnanosti cílové skupiny;</li> <li>■ Posílení schopnosti hájit svá práva.</li> </ul>
<b>Předpokládaný termín realizace</b>	Dlouhodobě.

<b>Předpokládané výstupy</b>	Zajištění služeb pro cílovou skupinu.
<b>Realizátoři</b>	Statutární město Pardubice (Multikulturní centrum, Komunitní centrum Češkova), MOST pro, o. p. s., Správa uprchlických zařízení – Centrum na podporu integrace cizinců, Kalyna – Komunitní uprchlické centrum, z.s.
<b>Předpokládané zdroje financování</b>	Statutární město Pardubice, Pardubický kraj, MPSV ČR, MV ČR, případně další zdroje realizátora.
<b>Cíl 3.4</b>	<b>Prevence rizikového jednání mládeže a mladých dospělých z minoritních skupin</b>
<b>Popis a zdůvodnění cíle</b>	Tento cíl se zaměřuje na snížení výskytu rizikového chování (např. kriminalita, závislosti, předčasné ukončení školní docházky, násilí, radikalizace) u rizikové skupiny mladých lidí, kteří pocházejí z minoritních skupin – tedy z prostředí, které může být sociálně a kulturně odlišné nebo ekonomicky znevýhodněné.
<b>Opatření vedoucí k naplnění cíle</b>	<b>3.4.1 Podpora práce s rizikovou a zároveň ohroženou skupinou mladých dospělých.</b>
<b>Popis opatření</b>	Cílem je zajistit systematickou a cílenou podporu mládeže a mladých dospělých (16–26 let) z minoritních a znevýhodněných skupin, kteří jsou současně vystaveni vícečetným rizikům, a tím přispět k prevenci jejich rizikového chování a podpoře jejich začlenění do společnosti. Aktuálně je nutné posílit terénní práce v lokalitách se zvýšeným výskytem osob z cílové skupiny (obchodní domy, parky, „ulice“ apod.).
<b>Předpokládané dopady opatření na cílovou skupinu</b>	<ul style="list-style-type: none"> <li>■ Snížení výskytu rizikového chování;</li> <li>■ Zvýšení míry začlenění do společnosti;</li> <li>■ Zlepšení životních perspektiv a cílové skupiny;</li> <li>■ Posílení kompetencí k samostatnému řešení problémů.</li> </ul>
<b>Předpokládaný termín realizace</b>	Dlouhodobě.
<b>Předpokládané výstupy</b>	<ul style="list-style-type: none"> <li>■ Zvýšení bezpečnosti a snížení rizikového chování osob cílové skupiny;</li> <li>■ Zvýšení sociální integrace.</li> </ul>
<b>Realizátoři</b>	Statutární město Pardubice (Multikulturní centrum, Komunitní centrum Češkova), MOST pro, o. p. s., Správa uprchlických zařízení – Centrum na podporu integrace cizinců, SKP-CENTRUM, o. p. s. – NZDM Free klub, Kalyna – Komunitní uprchlické centrum, z.s.
<b>Předpokládané zdroje financování</b>	Statutární město Pardubice, Pardubický kraj, MPSV ČR, případně další zdroje realizátora.

Cíl 3.5	Monitoring cizinecké problematiky na území města
<b>Popis a zdůvodnění cíle</b>	Na území města dlouhodobě působí zahraniční pracovníci a jejich počet každoročně narůstá. Dále se na území města od roku 2022 nachází velké množství cizinců s přidělenou DO z Ukrajiny. Z těchto důvodů je nutné koordinovat spolupráci se zainteresovanými subjekty – zaměstnavateli, orgány státní správy, územní samosprávy a nevládními organizacemi zabývajících se problematikou menšin.
<b>Opatření vedoucí k naplnění cíle</b>	<b>3.5.1 Zachování pozice Koordinátora pro cizince</b>
<b>Popis opatření</b>	Pozici Koordinátora pro cizince je třeba zachovat vzhledem k velké cizinecké základně na území města. Jeho úlohou je především monitoring cílové skupiny a podpora při orientaci v novém prostředí. Včasná identifikace a řešení problémů pomáhá předcházet nedorozuměním mezi cizinci a místními obyvateli, což přispívá k sociální soudržnosti a předchází vzniku napětí mezi majoritou a minoritou.
<b>Předpokládané dopady opatření na cílovou skupinu</b>	<ul style="list-style-type: none"> <li>■ Podpora integrace a soužití;</li> <li>■ Prevence sociálního napětí;</li> <li>■ Okamžitá reakce na krizové situace.</li> </ul>
<b>Předpokládaný termín realizace</b>	Dlouhodobě.
<b>Předpokládané výstupy</b>	<ul style="list-style-type: none"> <li>■ Přehled o cizinecké problematice;</li> <li>■ Včasná identifikace rizik spojených s cílovou skupinou.</li> </ul>
<b>Realizátoři</b>	Statutární město Pardubice.
<b>Předpokládané zdroje financování</b>	Statutární město Pardubice.





## PS 4 – SENIOŘI

### CHARAKTERISTIKA CÍLOVÉ SKUPINY

Populace seniorů je velmi heterogenní skupinou obyvatel. Obecně můžeme za seniory považovat osoby ve věku 65 a více let. Senioři tvoří významnou cílovou skupinu uživatelů sociálních služeb a zároveň jsou nejčastějšími příjemci příspěvku na péči. Stárnutí populace je nejcharakterističtějším rysem demografického vývoje České republiky i dalších rozvinutých zemí Evropy. Podle dostupných analýz bude tento vývoj v dalších letech pokračovat. Přispěje k němu zestárnutí populačně silných poválečných ročníků

a v dalším období prodlužující se pravděpodobná doba dožití. Senioři jsou obecně osobami, které nejsou ekonomicky aktivní. Jejich příjmy tvoří zejména starobní důchod, v případě seniorů závislých na pomoci jiné fyzické osoby také příspěvek na péči. Pro potřeby plánování sociálních služeb jsou cílovou skupinou senioři se sníženou soběstačností z důvodu věku a často přidruženého chronického onemocnění nebo zdravotního postižení, jejichž situace vyžaduje pomoc jiné fyzické osoby.

## Seznam členů a organizací PS 4:

1.	Senevida Pardubice	12.	Nemocnice Pardubického kraje a.s., Pardubická nemocnice
2.	Senevida Lázně Bohdaneč	13.	Oblastní charita Pardubice
3.	Anděl Strážný, z.ú.	14.	Poradna pro rodinu Pardubického kraje
4.	Bethany – dům pomoci, z.ú.	15.	Sociální služby města Pardubic, Denní stacionář Slunečnice
5.	Centrum Kosatec, z.s.	16.	Sociální služby města Pardubic, Pečovatelská služba
7.	Hewer z.s.	17.	Sociální služby města Pardubic, Domov pro seniory Dubina
8.	Komunitní centrum Petrklíč, z.s.	18.	SKP-CENTRUM, o.p.s. – ošetřovatelská služba
9.	Krajský úřad Pardubického kraje	19.	SKP-CENTRUM, o.p.s. – Domov Simeon
10.	Léčebna dlouhodobě nemocných Rybitví	20.	Magistrát města Pardubic
11.	Národní rada osob se zdravotním postižením ČR, z.s.	21.	Veřejnost

## Aktuální SWOT analýza

Silné stránky	Slabé stránky
Existence Komunitního plánování;	Vysoká naplněnost kapacit pobytových služeb;
Existence sítě sociálních služeb pro celé město Pardubice i blízké okolí, výměna zkušeností;	Vysoká naplněnost kapacit terénních služeb;
Podpora vedení města;	Nedostatečný počet sociálních pracovníků;
Kvalitní služby;	Nedostatečná spolupráce s obvodními lékaři (poradenství, spolupráce se službami);
Široká škála služeb (od volnočasových aktivit pro seniory až po náročnou péči o seniory);	Nemožnost poskytnout službu ihned;
Multioborová spolupráce;	Málo rozvinutá mezirezortní spolupráce (sociální a zdravotní);
Psychoterapeutická pomoc seniorům a pečujícím osobám.	Nejasně vydefinované přesahy jednotlivých resortů;
	Neochota rodinných příslušníků zapojovat se do péče;

	Nedostatečná edukace neformálních pečujících;
	Nízká prestiž povolání sociálních pracovníků, pracovníků v sociálních službách i zdravotních sester.
Příležitosti	Hrozby
Výstavba nového domova pro seniory;	Stárnutí populace;
Rozšíření kapacit terénních služeb;	Zvyšující se počet bezdětných seniorů;
Podpora neformálních pečujících;	Snižující se odpovědnost za své blízké – rozpad rodin a mezigeneračního soužití;
Dotační výzvy;	Nedostatek financí;
Plánování sociálních a navazujících služeb;	Nedostatek kvalitního a kvalifikovaného personálu;
Spolupráce s praktickými lékaři;	Zneužívání seniorů – zvyšující se počet domácího násilí, přetrvávající problém se „šmejdy“;
Zvýšení prestiže povolání;	Zvyšující se počet tzv. „nízkopříjmových“ seniorů (zadlužení, senioři bez přístřeší);
Spolupráce se školami – praktické studium, pracovní místa navazující na studium, výchova mladé generace k poskytování péče o své blízké	Zvyšující se počet seniorů s psychickým onemocněním včetně jakékoliv formy demence;
Spolupráce mezi resorty;	Naplněné kapacity terénních a pobytových služeb;
Koncepce bezbariérového bydlení (komunitní bydlení, dotace na úpravy bytů);	Dlouhé vyřizování příspěvku na péči, důchodů (zvláště ní příjemce) a z toho plynoucí nedostatek financí na zaplacení péče;
Osvěta – jak se připravit na stáří;	Problematika vykazování zdravotní péče a omezování finančních zdrojů od pojišťoven;
Podpora mezigeneračního soužití – výchova k odpovědnosti;	Financování sociálních služeb.
Cílená depistáž.	

## Přehled cílů a opatření:

Cíl 4.1	Podpora a dostupnost sociálních služeb při poskytování sociální péče v domácím prostředí
Opatření vedoucí k naplnění cíle	4.1.1 Zajištění dostatečné kapacity pečovatelské služby a osobní asistence
	4.1.2 Podpora domácí hospicové a paliativní péče

	<b>4.1.3 Podpora tísňové péče</b>
<b>Cíl 4.2</b>	<b>Zajištění dostatečné kapacity pobytových služeb pro seniory</b>
<b>Opatření vedoucí k naplnění cíle</b>	<b>4.2.1</b> Rozvoj pobytových služeb pro seniory – výstavba Domova pro seniory
	<b>4.2.2</b> Podpora pobytových odlehčovacích služeb
<b>Cíl 4.3</b>	<b>Zajištění psychosociální a terapeutické podpory</b>
<b>Opatření vedoucí k naplnění cíle</b>	<b>4.3.1</b> Poskytování psychosociální podpory seniorům, pečujícím osobám a pracovníkům v sociálních službách
<b>Cíl 4.4</b>	<b>Podpora aktivního života seniorů</b>
<b>Opatření vedoucí k naplnění cíle</b>	<b>4.4.1</b> Podpora dobrovolnictví seniorů
	<b>4.4.2</b> Zachování Klubů seniorů, Seniorcenter
<b>Cíl 4.5</b>	<b>Doprava seniorů</b>
<b>Opatření vedoucí k naplnění cíle</b>	<b>4.5.1</b> Zachování, popř. rozšíření služby SENIOR TAXI
<b>Cíl 4.6</b>	<b>Bezpečnost seniorů</b>
<b>Opatření vedoucí k naplnění cíle</b>	<b>4.6.1</b> Prevence domácího násilí
	<b>4.6.2</b> Osvěta v oblasti bezpečnosti na internetu

### Popis cílů a opatření:

<b>Cíl 4.1</b>	<b>Podpora a dostupnost sociálních služeb při poskytování sociální péče v domácím prostředí</b>
<b>Popis a zdůvodnění cíle</b>	Současné trendy směřují k sociální péči, která umožňuje seniorům setrvat co nejdéle v jejich přirozeném prostředí, a to i v období závislosti na pomoci druhých z důvodu nemoci, stáří, absence rodiny, případně i na sklonku života. Potřebují k tomu pomoc odborníků, kteří jim mohou s domácí péčí pomoci.
<b>Opatření vedoucí k naplnění cíle</b>	<b>4.1.1 Zajištění dostatečné kapacity pečovatelské služby a osobní asistence</b>
<b>Popis opatření</b>	V souladu s celorepublikovou prognózou stárnutí obyvatelstva a zvyšujícím se podílem počtu seniorů ve společnosti roste i poptávka po službách, které jim umožní důstojně žít v domácím prostředí. Pro udržení tohoto trendu je nezbytné zajistit dostatečnou kapacitu kvalitních terénních služeb – zdravotních i sociálních.

<b>Předpokládané dopady opatření na cílovou skupinu</b>	<ul style="list-style-type: none"> <li>■ Prodloužení pobytu seniorů v jejich přirozeném prostředí i při snížení soběstačnosti se zajištěním jejich aktuálních potřeb;</li> <li>■ Zajištění péče i osobám, které vyžadují větší podíl náročné péče např. senioři s Alzheimerovou chorobou.</li> </ul>
<b>Předpokládaný termín realizace</b>	Dlouhodobě.
<b>Předpokládané výstupy</b>	Zajištění dostatečných kapacit terénních služeb.
<b>Realizátoři</b>	Sociální služby města Pardubic, Oblastní charita Pardubice, HEWER, z.s., Centrum Kosatec, z.s., Komunitní centrum Petrklíč, z.s., Kamilka, s. r. o., Centrum pro zdravotně postižené a seniory Pardubického kraje, o. p. s.
<b>Předpokládané zdroje financování</b>	Statutární město Pardubice, Pardubický kraj, MPSV ČR, případně další zdroje realizátora.
<b>Opatření vedoucí k naplnění cíle</b>	<b>4.1.2 Podpora domácí hospicové a paliativní péče</b>
<b>Popis opatření</b>	<p><b>Hospicová péče</b> je forma zdravotní, sociální a psychologické péče poskytovaná nemocným všech indikačních a diagnostických i věkových skupin, u nichž se očekává terminální fáze života, kdy už není cílem prodloužení života, ale zmírnění bolestí, zajištění důstojného a klidného dožití. Vzhledem k přibývajícimu počtu lidí v terminálním stadiu, kteří chtějí dožít zbytek života v domácím prostředí, je potřeba vytvořit podmínky pro zajištění této domácí péče.</p> <p><b>Paliativní péči</b> lze zahájit v jakémkoliv fázi onemocnění, často současně s další léčbou s cílem zlepšit kvalitu života v průběhu léčby.</p>
<b>Předpokládané dopady opatření na cílovou skupinu</b>	<ul style="list-style-type: none"> <li>■ Umožnit lidem v terminálním stadiu dožít poslední chvíle svého života v domácím prostředí;</li> <li>■ Zmírnění obtíží a bolesti spojené s nemocí nebo stářím;</li> <li>■ Provázet v posledních chvílích života, poskytovat oporu pečujícím osobám z řad rodiny a přátel umírajícího.</li> </ul>
<b>Předpokládaný termín realizace</b>	Dlouhodobě.
<b>Předpokládané výstupy</b>	Zajištění dostatečných kapacit služeb pro cílovou skupinu.
<b>Realizátoři</b>	Oblastní charita Pardubice, Nemocnice Pardubického kraje, a. s., Pardubická nemocnice.
<b>Předpokládané zdroje financování</b>	Statutární město Pardubice, Pardubický kraj, MPSV ČR, případně další zdroje realizátora.



<b>Opatření vedoucí k naplnění cíle</b>	<b>4.1.3 Podpora tísňové péče</b>
<b>Popis opatření</b>	Tísňová péče pomáhá lidem ve vyšším věku a lidem se zdravotním znevýhodněním žít bez obav v prostředí svého domova. V krizové situaci (pád, zhoršení zdravotního stavu, ohrožení zdraví nebo života) lze stisknutím SOS tlačítka přivolat pomoc. V případě sociální služby ( <b>NADOSAH, Anděl Strážný</b> ) se klienti spojí s dispečerkami, které jsou k dispozici nepřetržitě a které pomohou se zvládnutím dané krizové situace. Poté buď informují o situaci kontaktní osoby, které klient uvedl v rámci sociálního šetření, nebo se spojí s IZS. Kromě pomoci při řešení akutní situace je možnost využít pravidelných volání – kontrola zdravotního stavu, připomínání léků, připomínání pitného režimu atd. dle přání a potřeb klienta. V případě využití tísňové péče <b>Signál v tísni</b> vyjíždí ke klientům Městská policie Pardubice.
<b>Předpokládané dopady opatření na cílovou skupinu</b>	<ul style="list-style-type: none"> <li>■ Setrvání klienta v domácím prostředí;</li> <li>■ Včasná pomoc.</li> </ul>
<b>Předpokládaný termín realizace</b>	Dlouhodobě.
<b>Předpokládané výstupy</b>	Zajištění dostatečných kapacit asistivních technologií.
<b>Realizátoři</b>	Městská policie Pardubice (Signál v tísni), Život 90, z.ú. (Tísňová péče NADOSAH), Anděl Strážný, z.ú.
<b>Předpokládané zdroje financování</b>	Statutární město Pardubice, Pardubický kraj, MPSV ČR, případně další zdroje realizátora.
<b>Cíl 4.2</b>	<b>Zajištění dostatečné kapacity pobytových služeb pro seniory</b>
<b>Popis a zdůvodnění cíle</b>	Vzhledem ke stárnutí společnosti, zvyšujícímu se počtu žadatelů o pobytovou službu v důsledku věku a zdravotního stavu, ale také zvyšujícího se počtu obyvatel s různým typem demence nebo Alzheimerovy choroby je potřeba zajistit dostatečné kapacity pobytových služeb.
<b>Opatření vedoucí k naplnění cíle</b>	<b>4.2.1 Rozvoj pobytových služeb pro seniory – výstavba Domova pro seniory</b>
<b>Popis opatření</b>	V pobytových službách pro seniory se poskytují služby osobám se sníženou soběstačností zejména z důvodu věku, zdravotního a duševního stavu a dále seniorům, jejichž situace vyžaduje pravidelnou pomoc jiné fyzické osoby, kterou jim nemůže poskytnout vlastní rodina. Město Pardubice zřizuje v rámci Sociálních služeb města Pardubic dva domovy pro seniory, jejichž kapacita je dlouhodobě nedostatečná. Proto město Pardubice usiluje o výstavbu nového pobytového zařízení s kapacitou přes 100 lůžek. Zařízení je projektováno v území ul. Štrossova, je vyhotovena dokumentace pro územní rozhodnutí. Probíhají jednání s potenciálním budoucím provozovatelem a spoluinvestorem o možnostech dalšího postupu ve věci projekční přípravy a budoucího plánu výstavby.
<b>Předpokládané dopady opatření na cílovou skupinu</b>	<ul style="list-style-type: none"> <li>■ Zvýšení dostupnosti pobytových sociálních služeb i pro seniory s nižšími příjmy;</li> <li>■ Zajištění důstojných životních podmínek prostřednictvím komplexu pobytových sociálních služeb;</li> <li>■ Zajištění komplexní péče o klienty s demencí, Alzheimerovou chorobou, kognitivním deficitem.</li> </ul>

<b>Předpokládaný termín realizace</b>	Dlouhodobě.
<b>Předpokládané výstupy</b>	Výstavba domova pro seniory vč. služby DZR, navýšení kapacity o min. 100 lůžek.
<b>Realizátoři</b>	Statutární město Pardubice, Sociální služby města Pardubic.
<b>Předpokládané zdroje financování</b>	Statutární město Pardubice, Pardubický kraj, MPSV ČR, jiné externí zdroje – např. PPP projekty.
<b>Opatření vedoucí k naplnění cíle</b>	<b>4.2.2 Podpora pobytových odlehčovacích služeb</b>
<b>Popis opatření</b>	Odlehčovací služba je významným doplňkem při domácí péči a tvoří systematický článek v poskytování terénních sociálních služeb. Součástí tohoto opatření je i podpora zachování krizového lůžka, které slouží k zajištění potřeb osoby závislé na péči v případě, kdy se o něj pečující osoba náhle nemůže starat (např. hospitalizace pečující osoby či náhlé zhoršení zdravotního stavu osoby závislé na péči apod.).
<b>Předpokládané dopady opatření na cílovou skupinu</b>	<ul style="list-style-type: none"> <li>■ Zajištění důstojných životních podmínek prostřednictvím komplexu pobytových sociálních služeb;</li> <li>■ Podpora pečujících.</li> </ul>
<b>Předpokládaný termín realizace</b>	Dlouhodobě.
<b>Předpokládané výstupy</b>	Dostatečné kapacity odlehčovací služby pobytovou formou a udržení, popř. navýšení kapacit krizových lůžek.
<b>Realizátoři</b>	Oblastní charita Pardubice – Červánky a krizové lůžko, SKP-CENTRUM, o. p. s. – Domov Simeon.
<b>Předpokládané zdroje financování</b>	Statutární město Pardubice, Pardubický kraj, fondy, MPSV ČR, ostatní zdroje realizátora.
<b>Cíl 4.3</b>	<b>Zajištění psychosociální a terapeutické podpory</b>
<b>Popis a zdůvodnění cíle</b>	Psychosociální a terapeutická podpora poskytovaná seniorům je zásadní pro udržení jejich duševního zdraví, kvality života a důstojnosti ve stáří. S přibývajícím věkem se senioři často potýkají s osamělostí, ztrátou blízkých, zdravotními obtížemi, změnou životního rytmu nebo sociální izolací. Tyto faktory mohou vést k psychickému strádání, depresím či úzkostem. Podpora bude zaměřena i na pečující a osoby pracující s cílovou skupinou.
<b>Opatření vedoucí k naplnění cíle</b>	<b>4.3.1 Poskytování psychosociální podpory seniorům, pečujícím osobám a pracovníkům v sociálních službách</b>
<b>Popis opatření</b>	Zajištění psychologické, psychoterapeutické a podpůrné péče má pozitivní dopad na život klienta. Cílem je zavést a rozšířit psychoterapeutickou péči, která se stane běžnou součástí péče o seniory a jejich blízké.

<b>Předpokládané dopady opatření na cílovou skupinu</b>	<ul style="list-style-type: none"> <li>■ Zlepšení zdravotního a psychického stavu klienta;</li> <li>■ Včasné podchycení ohroženého nebo rizikového klienta;</li> <li>■ Prevence rizikového jednání;</li> <li>■ Podpora pracovníků v přímé péči – prevence vyhoření, pomoc s náhledem nebo porozuměním u konkrétních případů.</li> </ul>
<b>Předpokládaný termín realizace</b>	Dlouhodobě.
<b>Předpokládané výstupy</b>	Dostatečné kapacity a schopnost aktuálně reagovat na potřeby klienta.
<b>Realizátoři</b>	Bethany - dům pomoci, z.ú., Sociální služby města Pardubic – Domov pro seniory Dubina a U Kostelíčka.
<b>Předpokládané zdroje financování</b>	Statutární město Pardubice, Pardubický kraj, MPSV ČR, případně další zdroje realizátora.
<b>Cíl 4.4</b>	<b>Podpora aktivního života seniorů</b>
<b>Popis a zdůvodnění cíle</b>	Důležitým prvkem v životě seniorů jsou aktivizační programy, klubová činnost a jiné volnočasové aktivity, prostřednictvím kterých se jim nabízí zprostředkování kontaktu se společenským prostředím, různé formy vzdělávání a vyplnění volného času.
<b>Opatření vedoucí k naplnění cíle</b>	<b>4.4.1 Podpora dobrovolnictví seniorů</b>
<b>Popis opatření</b>	Jednou z cest, jak rozvíjet svou vnitřní představu o smysluplném životě, je dobrovolnictví. Předpokladem je dobrá vůle, empatie a chuť pomáhat bez potřeby finančního ohodnocení. Město realizuje mezigenerační projekt „DOBRO-SEN“, který propojuje seniory-dobrovolníky s nejmenší generací v mateřských školách.
<b>Předpokládané dopady opatření na cílovou skupinu</b>	Zvyšování pocitu potřebnosti, smysluplnosti života a tím oddálení potřeby využívat sociální služby.
<b>Předpokládaný termín realizace</b>	Dlouhodobě.
<b>Předpokládané výstupy</b>	<ul style="list-style-type: none"> <li>■ Aktivizace seniorů;</li> <li>■ Propojení generací.</li> </ul>
<b>Realizátoři</b>	Statutární město Pardubice, Koalice nevládek Pardubicka, z.s. (KONEP), Dobrovolnické centrum Pardubice, o.s.
<b>Předpokládané zdroje financování</b>	Statutární město Pardubice, Pardubický kraj, MPSV ČR, případně další zdroje realizátora.
<b>Opatření vedoucí k naplnění cíle</b>	<b>4.4.2 Zachování Klubů seniorů, Seniorcenter</b>

<b>Popis opatření</b>	Kluby seniorů vyvíjejí činnost dle svých zvyklostí a dohody svých členů. Často se jedná o kluby, kde se sdružují členové v minulosti vykonávající stejnou profesi (učitelé, chemici atd.). Členové se pravidelně schází v klubovnách a Seniorcentrech na Slovanech, v Polabinách na ul. Bělehradská a na Pospíšilově náměstí. Jako výraz podpory ze strany města mohou návštěvníci využít pro návštěvu těchto klubů městskou přepravu SENIOR TAXI za symbolickou cenu.
<b>Předpokládané dopady opatření na cílovou skupinu</b>	<ul style="list-style-type: none"> <li>■ Podpora zdravého stárnutí, společenského života, aktivního pohybu, duševní pohody;</li> <li>■ Možnost vzdělávání, osvojení si moderních technologií (umělá inteligence apod).</li> </ul>
<b>Předpokládaný termín realizace</b>	Dlouhodobě.
<b>Předpokládané výstupy</b>	Zachování stávajících kapacit Seniorcenter a klubů pro seniory v Pardubicích (28 klubů seniorů, 3 Seniorcentra).
<b>Realizátoři</b>	Statutární město Pardubice.
<b>Předpokládané zdroje financování</b>	Statutární město Pardubice.
<b>Cíl 4.5</b>	<b>Doprava seniorů</b>
<b>Popis a zdůvodnění cíle</b>	Zajištění efektivní a cenově dostupné přepravy seniorů, popř. handicapovaných po městě Pardubice.
<b>Opatření vedoucí k naplnění cíle</b>	<b>4.5.1 Zachování, popř. rozšíření služby SENIOR TAXI</b>
<b>Popis opatření</b>	Ve městě Pardubice funguje přeprava seniorů a handicapovaných osob jednak prostřednictvím služby Dopravního podniku města Pardubic a pak prostřednictvím služby SENIOR TAXI. Město Pardubice se výrazně finančně podílí na provozu obou služeb. Na základě analýzy vytíženosti obou služeb je zpracován návrh na jejich zefektivnění v návaznosti na pokračování koncese na službu SENIOR TAXI. Mimo tyto dvě speciální služby nabízí Dopravní podnik města Pardubic všem seniorům nad 70 let věku a držitelům průkazu ZTP a ZTP/P městskou hromadnou dopravu zdarma.
<b>Předpokládané dopady opatření na cílovou skupinu</b>	<ul style="list-style-type: none"> <li>■ Cenově dostupná (individuální) přeprava seniorů;</li> <li>■ Přeprava seniorů do zdravotnických zařízení;</li> <li>■ Možnost kulturního a společenského vyžití (návštěva divadel, Komorní filharmonie apod.).</li> </ul>
<b>Předpokládaný termín realizace</b>	Dlouhodobě.
<b>Předpokládané výstupy</b>	Efektivní přeprava seniorů a handicapovaných.
<b>Realizátoři</b>	Statutární město Pardubice, provozovatel koncese.
<b>Předpokládané zdroje financování</b>	Statutární město Pardubice.

Cíl 4.6	Bezpečnost seniorů
<p><b>Popis a zdůvodnění cíle</b></p>	<p>Senioři jsou často zranitelnější vůči různým formám ohrožení – ať už jde o domácí násilí, podvody, kybernetické útoky nebo zanedbávání péče. S věkem se může snižovat fyzická i psychická odolnost, což zvyšuje riziko, že se stanou obětí. Cílem je edukovat seniory tak, aby v případě potřeby věděli, kde hledat pomoc a podporu a mohli se tak cítit bezpečně jak ve svých domovech, tak i v internetovém prostředí moderních technologií.</p> <p>Bezpečnost seniorů je klíčová pro jejich důstojné stárnutí, duševní pohodu a aktivní zapojení do společenského života.</p>
<p><b>Opatření vedoucí k naplnění cíle</b></p>	<p><b>4.6.1 Prevence domácího násilí</b></p>
<p><b>Popis opatření</b></p>	<p>Násilí na seniorech je závažný společenský problém, který se často odehrává skrytě a je podceňován. Může mít různé formy – fyzické, psychické, ekonomické i sociální – a často se odehrává v prostředí, které by mělo být pro seniora bezpečné, například v rodině nebo při péči.</p> <p>Senioři jsou specifickou skupinou, která může být vůči násilí zranitelnější kvůli věku, zdravotnímu stavu, závislosti na druhých nebo sociální izolaci. Mnozí se bojí o násilí mluvit, protože se obávají ztráty kontaktu s blízkými, pomsty nebo nevěří, že jim někdo pomůže.</p>
<p><b>Předpokládané dopady opatření na cílovou skupinu</b></p>	<ul style="list-style-type: none"> <li>■ Podpora bezpečného prostředí;</li> <li>■ Informovanost, dostupnost pomoci, eliminace stigmatizace;</li> <li>■ Prevence závažných následků;</li> <li>■ Zajištění důstojných podmínek.</li> </ul>
<p><b>Předpokládaný termín realizace</b></p>	<p>Dlouhodobě.</p>
<p><b>Předpokládané výstupy</b></p>	<ul style="list-style-type: none"> <li>■ Realizace osvětových a informačních akcí např. „Kroky bez násilí“;</li> <li>■ Informace na webu města (<a href="http://www.pardubice.eu/domacipece">www.pardubice.eu/domacipece</a>), v Radničním zpravodaji, zpravodajích jednotlivých městských částí, Občasník apod.</li> </ul>
<p><b>Realizátoři</b></p>	<p>Statutární město Pardubice.</p>
<p><b>Předpokládané zdroje financování</b></p>	<p>Statutární město Pardubice.</p>
<p><b>Opatření vedoucí k naplnění cíle</b></p>	<p><b>4.6.2 Osvěta v oblasti bezpečnosti na internetu</b></p>
<p><b>Popis opatření</b></p>	<p>Senioři jsou stále častěji nuceni používat digitální technologie – pro komunikaci s rodinou, přístup ke zdravotní péči, bankovníctví, pro vyřizování úředních záležitostí nebo k nákupům. Mnoho seniorů nemá dostatek informací o tom, jaká jsou bezpečnostní rizika a jak se v on-line prostředí chránit. Bez základních znalostí a bezpečnostních návyků se mohou stát snadným terčem podvodníků.</p>
<p><b>Předpokládané dopady opatření na cílovou skupinu</b></p>	<ul style="list-style-type: none"> <li>■ Posílení digitální gramotnosti;</li> <li>■ Snižování rizika podvodů a zneužití;</li> <li>■ Podpora samostatnosti a důvěry v technologie;</li> <li>■ Prevence izolace a závislosti;</li> <li>■ Ochrana osobních údajů a finanční bezpečnosti.</li> </ul>

<b>Předpokládaný termín realizace</b>	Dlouhodobě.
<b>Předpokládané výstupy</b>	<ul style="list-style-type: none"> <li>■ Realizace osvětových a informačních akcí;</li> <li>■ Informace na webu města, v Radničním zpravodaji, zpravodajích jednotlivých městských částí, Občasník apod.</li> </ul>
<b>Realizátoři</b>	Statutární město Pardubice.
<b>Předpokládané zdroje financování</b>	Statutární město Pardubice.







## PS 5 – RODINY S DĚTMI A MLÁDEŽ

### CHARAKTERISTIKA CÍLOVÉ SKUPINY

Cílovou skupinou jsou rodiny s dětmi, které se nacházejí jak ve standardní situaci (např. rodičovská dovolená) nebo naopak v nestandardních podmínkách (např. v akutní krizové situaci, dlouhodobě obtížné životní situaci, kterou rodiny nejsou schopny řešit vlastními silami), rodiny úplné i neúplné, rodiny i děti se specifickými potřebami, rodiny a děti z různých důvodů sociálně znevýhodněné, vyžadující speciální

pomoc a přístup. Dále se zaměřuje na problematiku rodin a dětí v různých fázích rodinného cyklu a života.

Pracovní skupina navrhuje opatření a hledá zdroje směřující k řešení problémů, současně plánuje služby, které reagují na skutečné potřeby rodin.

## Seznam členů a organizací PS 5:

1.	Amalthea, o.s.	10.	Oblastní charita Pardubice
2.	DaR, Centrum pro rodinu a dítě o.p.s.	11.	Poradna pro rodinu Pardubického kraje
3.	Dětské centrum Veská	12.	Probační a mediační služba ČR
4.	energeia o.p.s	13.	Rodinné centrum Kulihrášek
5.	Magistrát města Pardubic	14.	Salesiánský klub mládeže, z. s. Centrum Don Bosco
6.	Fond ohrožených dětí	15.	SKP-CENTRUM, o.p.s., Intervenční centrum
7.	Most pro, o.p.s.	16.	Středisko rané péče v Pardubicích o.p.s.
8.	Nemocnice Pardubického kraje, a.s., Pardubická nemocnice	17.	Veřejnost
9.	Multiscan s.r.o Pardubice	18.	Středisko výchovné péče Pyramida

## Aktuální SWOT analýza

Silné stránky	Slabé stránky
Velké spektrum organizací zapojených do KP;	Velikost pracovní skupiny;
Aktivní účast a pravidelná docházka členů;	Nedostatečné zastoupení veřejnosti;
Vzájemná prohlídka organizací při setkáních skupiny – předávání informací;	Časté střídání členů z organizace, chybí kontinuita a předávání informací;
Osobní vazby mezi jednotlivými členy (snadnější komunikace);	Teritoriální omezení působnosti KP na město Pardubice (např. OSPOD není pouze pro Pardubice, ale služby jsou rozděleny podle spádovosti).
Velikost pracovní skupiny;	Nedostatečná kapacita některých služeb;
Vzájemná spolupráce mezi poskytovateli zastupujícími organizací;	Nedostatek návazných služeb pro rodiny s handicapovaným dítětem;
Široké spektrum sociálních služeb pro rodiny s dětmi v působnosti MmP;	
Dlouhodobá existence funkčního KP;	
Kvalifikovaní členové PS v kontaktu s přímou praxí;	
Předávání aktuálních informací v rámci PS;	
Sdílení problémů – kazuistiky;	

Příležitosti	Hrozby
Komunitní bydlení, Komunitní život (centrum);	Nedaří se integrace cizinců, neochota cizinců;
Rozvoj startovacího a sociálního bydlení;	Chybí sdílené bydlení handicapovaných a zdravých, komunitní bydlení (viz Asistence Praha);
Podpora neformálních pečujících;	Nedostatek pedopsychiatrů, dětských psychologů, dlouhé objednací lhůty;
Bližší spolupráce s Odborem školství, kultury a sportu MmP a zdravotnickým sektorem;	Negativní vývoj na trhu práce;
Osvěta o službách směrem k odborné i široké veřejnosti;	Nejasné legislativní vymezení problematiky v péči o rodinu s dětmi (3 ministerstva);
Koncepce rodinné politiky;	Nízká kapacita v rodiči vyhledávaných školách a školských zařízeních;
Plán rozvoje sociálních služeb;	Financování sociálních služeb;
Attachement – rozvoj projektu „Na počátku záležití“;	Nedostatek kvalifikovaného personálu a odborníků;
Včasný záchyt patologických jevů (včasná pomoc rodině);	Nedostatek míst ve školkách a školách;
Spolupráce se školskými poradenskými zařízeními, psychology a speciálními pedagogy.	Nedostupnost kvalitních pedagogických asistentů a dalších osob pomáhajících v ZŠ, MŠ, SŠ, inkluze;
	Chybí bezbariérový azylový dům, chybí azylové bydlení pro celou rodinu;
	Zadluženost klientů nejen ze sociálně slabých vrstev.

## Přehled cílů a opatření:

<b>Cíl 5.1</b>	<b>Podpora zdravé a bezpečné rodiny</b>
<b>Opatření vedoucí k naplnění cíle</b>	<b>5.1.1</b> Attachment – Rozvoj projektu „Na počátku záležití“
<b>Cíl 5.2</b>	<b>Podpora ohrožených dětí a rodin v dlouhodobé obtížné nebo krizové situaci</b>
<b>Opatření vedoucí k naplnění cíle</b>	<b>5.2.1</b> Rozšíření návazné odborné podpory pro děti a rodiny – psychoterapie, logopedie, diagnostika
	<b>5.2.2</b> Vznik služby asistovaného kontaktu pro rodiny v rozchodu/rozvodu
	<b>5.2.3</b> Rozvoj spolupráce škol a sociálních služeb v podpoře ohrožených dětí

<b>Cíl 5.3</b>	<b>Podpora rodin s dětmi se závažným zdravotním znevýhodněním</b>
<b>Opatření vedoucí k naplnění cíle</b>	<p><b>5.3.1</b> Rozvoj paliativní péče pro cílovou skupinu</p> <p><b>5.3.2</b> Osvěta paliativní medicíny</p>
<b>Cíl 5.4</b>	<b>Podpora duševního zdraví dětí a mládeže</b>
<b>Opatření vedoucí k naplnění cíle</b>	<b>5.4.1</b> Zachování, popř. rozšíření psychologické pomoci pro děti a mládež

### Popis cílů a opatření:

<b>Cíl 5.1</b>	<b>Podpora zdravé a bezpečné rodiny</b>
<b>Popis a zdůvodnění cíle</b>	Hlavním cílem je podpora služeb pro rodiny, které mají preventivní a podpůrný charakter. Služby mají posilovat rodičovské kompetence, zkvalitňovat rodinné vztahy, podporovat rodiny v péči o děti a napomáhat při předcházení a řešení krizových situací v rodině.
<b>Opatření vedoucí k naplnění cíle</b>	<b>5.1.1 Attachment – Rozvoj projektu „Na počátku záleží“</b>
<b>Popis opatření</b>	<p>Projekt kontinuálně funguje od roku 2017. Byl vytvořen za účelem upozornit na důležitost bezpečné citové vazby mezi rodičem a dítětem. Základem projektu je šest video spotů, které svým zpracováním ukazují různé situace, kterým je dítě od narození v rodině vystavováno. Cílem projektu má být ukázat nejen dětem, ale celé rodině, „zdravý“ pohled na rodinu a její fungování.</p> <p>Pro další období je v plánu realizovat prostřednictvím klíčových partnerů sérii workshopů pro pracovníky ve službách zaměřených na podporu rodin s dětmi a pro rodiny samotné.</p>
<b>Předpokládané dopady opatření na cílovou skupinu</b>	<ul style="list-style-type: none"> <li>■ Posílení citové vazby mezi rodičem a dítětem;</li> <li>■ Zvýšení kompetencí rodičů v oblasti výchovy.</li> </ul>
<b>Předpokládaný termín realizace</b>	Dlouhodobě.
<b>Předpokládané výstupy</b>	<ul style="list-style-type: none"> <li>■ Vznik nových video spotů na téma Attachment;</li> <li>■ Workshop pro pracovníky, kteří se v rámci své profese věnují podpoře rodin s dětmi, workshop pro rodiče;</li> <li>■ Supervize, evaluace.</li> </ul>
<b>Realizátoři</b>	Statutární město Pardubice, Pedagogicko-psychologická poradna Pardubice, Poradna pro rodinu Pardubického kraje, DaR – Centrum pro dítě a rodinu, o. p. s., PS5.
<b>Předpokládané zdroje financování</b>	Statutární město Pardubice, sponzoři.

Cíl 5.2	Podpora ohrožených dětí a rodin v dlouhodobé obtížné nebo krizové situaci
<b>Popis a zdůvodnění cíle</b>	Cílem je vytvořit funkční síť podpory pro děti a rodiny, které se nacházejí v dlouhodobě nepříznivé životní situaci, a to z důvodu sociálních, ekonomických, zdravotních či jiných. Důraz je kladen na prevenci, podporu rodičovských kompetencí, ochranu práv dítěte a zajištění bezpečného prostředí pro jeho zdravý vývoj.
<b>Opatření vedoucí k naplnění cíle</b>	<b>5.2.1 Rozšíření návazné odborné podpory pro děti a rodiny – psychoterapie, logopedie, diagnostika</b>
<b>Popis opatření</b>	Rozšíření dostupnosti psychoterapie, logopedie a psychologické diagnostiky mimo rámec zdravotního pojištění, zejména pro děti a rodiny, pro které je komerční péče finančně nedostupná.
<b>Předpokládané dopady opatření na cílovou skupinu</b>	<ul style="list-style-type: none"> <li>■ Včasná identifikace ohrožených rodin;</li> <li>■ Cílená podpora a pomoc rodinám, dostupnost služeb;</li> <li>■ Snížení rizika sociálního vyloučení;</li> <li>■ Zvýšení vývojové úrovně dítěte v oblastech, které jsou již postiženy nebo ohroženy;</li> <li>■ Kratší čekací doby a rychlejší intervence.</li> </ul>
<b>Předpokládaný termín realizace</b>	Dlouhodobě.
<b>Předpokládané výstupy</b>	Navázání spolupráce s odbornými pracovišti a včasný záchyt rizik.
<b>Realizátoři</b>	PS5
<b>Předpokládané zdroje financování</b>	Statutární město Pardubice, Pardubický kraj, MPSV ČR, případně další zdroje realizátora.
<b>Opatření vedoucí k naplnění cíle</b>	<b>5.2.2 Vznik služby asistovaného kontaktu pro rodiny v rozchodu/rozvodu</b>
<b>Popis opatření</b>	Pro cílovou skupinu děti a rodiče po konfliktním rozchodu/rozvodu, popř. klienty OSPOD je třeba zajistit službu, která by garantovala bezpečný kontakt dítěte s rodičem za asistence odborníka.
<b>Předpokládané dopady opatření na cílovou skupinu</b>	<ul style="list-style-type: none"> <li>■ Prevence rozvinutí syndromu zavrženého rodiče;</li> <li>■ Prevence vzniku závažných duševních potíží u dítěte.</li> </ul>
<b>Předpokládaný termín realizace</b>	Dlouhodobě.
<b>Předpokládané výstupy</b>	Zajištění bezpečí a psychické pohody dítěte při kontaktu s oběma rodiči.
<b>Realizátoři</b>	PS5, popř. jiný poskytovatel služby.
<b>Předpokládané zdroje financování</b>	Statutární město Pardubice, Pardubický kraj, MPSV ČR, případně další zdroje realizátora.
<b>Opatření vedoucí k naplnění cíle</b>	<b>5.2.3 Rozvoj spolupráce škol a sociálních služeb v podpoře ohrožených dětí</b>

<b>Popis opatření</b>	<p>Škola představuje klíčové místo pro včasné zachycení problémů ohrožených dětí. Proto je nezbytné zajistit propojení mezi školami, sociálními službami a dalšími relevantními aktéry, bez něhož nelze zajistit komplexní podporu dítěte a jeho rodiny.</p> <p>Cílem opatření je vybudovat funkční systém mezioborové spolupráce zahrnující školy, školská zařízení, orgány sociálně-právní ochrany dětí, poskytovatele sociálních služeb, zdravotnická zařízení a další subjekty.</p> <p>Současná roztržitost systému způsobuje, že ohrožené děti často zůstávají bez potřebné odborné pomoci. Koordinovaná spolupráce napříč profesemi snižuje riziko opakovaných krizových situací, zlepšuje prevenci a umožňuje rychlejší a efektivnější řešení problémů.</p>
<b>Předpokládané dopady opatření na cílovou skupinu</b>	<ul style="list-style-type: none"> <li>■ Včasná pomoc a snížení rizika zanedbávání, týrání či sociálního vyloučení;</li> <li>■ Lepší dostupnost podpůrných služeb (psychologická, sociální, zdravotní);</li> <li>■ Stabilizace rodinného prostředí díky koordinované podpoře.</li> </ul>
<b>Předpokládaný termín realizace</b>	Dlouhodobě.
<b>Předpokládané výstupy</b>	Fungující systém mezioborové spolupráce.
<b>Realizátoři</b>	PS5, popř. další odborná pracoviště.
<b>Předpokládané zdroje financování</b>	Statutární město Pardubice, Pardubický kraj, MPSV ČR, případně další zdroje realizátora.
<b>Cíl 5.3</b>	<b>Podpora rodin s dětmi se závažným zdravotním znevýhodněním</b>
<b>Popis a zdůvodnění cíle</b>	<p>Péče o dítě s život limitujícím či ohrožujícím onemocněním bývá pro rodiny velmi fyzicky i psychicky vyčerpávající. Mimo to musí řešit i péči o domácnost či svou ekonomickou situaci. Většinou veškerou svoji pozornost věnuje rodina dítěti s onemocněním a často nezbyvá čas na zdravé sourozence, budování a upevňování partnerského vztahu, běžné setkávání v rámci širší rodiny a osob blízkých apod. Pečující nemívají čas sami na sebe a vlastní potřebu odpočinku. Smyslem je zajistit rodinám podporu a provázení v péči o dítě v domácím prostředí se zachováním kvality jeho života.</p>
<b>Opatření vedoucí k naplnění cíle</b>	<b>5.3.1 Rozvoj paliativní péče pro cílovou skupinu</b>
<b>Popis opatření</b>	<p>Udržení, popř. rozvoj stávajících kapacit domácí dětské paliativní péče, rozšířením týmu o lékaře s atestací dětské paliativní péče. Mobilní specializovaná paliativní péče je poskytována 24 hodin denně, 7 dní v týdnu multidisciplinárním týmem skládajícím se z lékařů s atestací paliativní medicíny, zdravotních sester, sociálních pracovníků, psychologa, duchovního, ergoterapeuta, fyzioterapeutů aj. Součástí je i pozůstalostní péče o rodinu.</p>
<b>Předpokládané dopady opatření na cílovou skupinu</b>	<ul style="list-style-type: none"> <li>■ Rodiny s dětmi čerpají paliativní péči v potřebném rozsahu a v době, kdy to potřebují (časová a kapacitní dostupnost);</li> <li>■ Možnost zkrácení potřebné doby hospitalizace dětského pacienta;</li> <li>■ Možnost volby dočasně dítě v domácím prostředí, podpora v období truchlení.</li> </ul>
<b>Předpokládaný termín realizace</b>	Dlouhodobě.

<b>Předpokládané výstupy</b>	Dostatečně kvalitní péče o dítě v jeho přirozeném prostředí.
<b>Realizátoři</b>	energeia, o. p. s.
<b>Předpokládané zdroje financování</b>	Zdroje realizátora.
<b>Opatření vedoucí k naplnění cíle</b>	<b>5.3.2 Osvěta paliativní medicíny</b>
<b>Popis opatření</b>	Cílem je seznámit širokou odbornou i laickou veřejnost s tématem paliativní péče. Každoročně jsou v plánu osvětové a vzdělávací akce, jako např. zapojení do celorepublikových aktivit. Součástí opatření je i zjišťování úrovně informovanosti o dětské paliativní péči na Pardubicku.
<b>Předpokládané dopady opatření na cílovou skupinu</b>	Rodiny, odborná i laická veřejnost je informovaná o možnosti a dostupnosti paliativní péče.
<b>Předpokládaný termín realizace</b>	Dlouhodobě.
<b>Předpokládané výstupy</b>	Realizace osvětových akcí pro širokou veřejnost: <ul style="list-style-type: none"> <li>■ Papučový den;</li> <li>■ Kloboukový den;</li> <li>■ Zapalme svíčku apod.</li> </ul>
<b>Realizátoři</b>	energeia, o. p. s., Nemocnice Pardubického kraje, a. s. – Pardubická nemocnice, Dětské centrum Veská, další spolupracující subjekty.
<b>Předpokládané zdroje financování</b>	Zdroje realizátora.
<b>Cíl 5.4</b>	<b>Podpora duševního zdraví dětí a mládeže</b>
<b>Popis a zdůvodnění cíle</b>	Psychická pohoda u dětí a mladistvých ovlivňuje celou řadu oblastí: schopnost učit se, navazovat vztahy, zvládat stres a rozvíjet se. Když je dítě psychicky v pohodě, lépe se mu daří ve škole i v osobním životě. Děti často nemají nástroje, jak si samy poradit s náročnými emocemi. Včasná pomoc může zabránit rozvoji závažnějších duševních onemocnění, jako jsou deprese, úzkosti, poruchy příjmu potravy nebo sebepoškozování.
<b>Opatření vedoucí k naplnění cíle</b>	<b>5.4.1 Zachování, popř. rozšíření psychologické pomoci pro děti a mládež</b>
<b>Popis opatření</b>	Toto opatření reaguje na rostoucí potřebu péče o duševní zdraví dětí a mladistvých. Zaměřuje se na vytvoření kvalitní a široké sítě sociálních a zdravotních služeb, zlepšení práce sociálních pracovníků a snížení stigmatizace lidí s duševními obtížemi. Pro následující období je v plánu vznik dvou Center duševního zdraví pro děti a mládež v Pardubickém kraji.
<b>Předpokládané dopady opatření na cílovou skupinu</b>	<ul style="list-style-type: none"> <li>■ Podpora zdravého vývoje;</li> <li>■ Prevence závažnějších problémů (úzkosti, deprese, sebepoškozování, nízké sebevědomí, školní absence, závislosti);</li> <li>■ Zlepšení školního prospěchu;</li> <li>■ Navazování sociálních kontaktů, prevence sociálního vyloučení;</li> </ul>

<b>Předpokládaný termín realizace</b>	Dlouhodobě.
<b>Předpokládané výstupy</b>	Podpora vzniku Center duševního zdraví pro děti a mládež pro oblast Pardubice.
<b>Realizátoři</b>	Pardubický kraj, neziskové organizace.
<b>Předpokládané zdroje financování</b>	Pardubický kraj.





PŘÍLOHY – PROJEKTY OSV:

# 1. ORDINACE PRO OSOBY OHROŽENÉ SOCIÁLNÍM VYLOUČENÍM

V rámci procesu komunitního plánování sociálních služeb města Pardubic je dlouhodobě řešena ambulantní zdravotní péče v oboru všeobecné praktické lékařství pro osoby ohrožené sociálním vyloučením. Jedná se např. o osoby bez domova, osoby žijící v ubytovnách či azylových domech, drogově závislé, cizince, osoby propuštěné z výkonu trestu odnětí svobody, různých léčeben a nemocnic (dále jen „cílová skupina“). Zajištění zdravotní služby pro tuto cílovou skupinu je opakovaně jedním z cílů víceletého Komunitního plánu sociálních a souvisejících služeb města Pardubic.

Provoz ordinace tohoto typu poskytuje cílové skupině optimální podmínky pro pravidelnější využívání služeb praktického lékaře. I když prvotním cílem je zkvalitnění péče o zdraví osob ohrožených sociálním vyloučením, velmi podstatná je i souběžně probíhající sociální práce, kterou z velké části zajišťují organizace poskytující nízkoprahové sociální služby. Vedle potřebné zdravotní péče lékař pomůže i s vyšetřením

pro vyřízení invalidního důchodu, příspěvku na péči, s podáním žádostí do pobytových služeb. Ve srovnání s předchozími lety je z dlouhodobého hlediska patrná klesající tendence počtu výjezdů záchranné zdravotnické služby. Cílovou skupinou i provozovatelem zdravotní služby jsou při hodnocení zmiňovány zejména tyto přínosy: včasnější zachyt akutních stavů a vážnějších onemocnění s důrazem na prevenci šíření infekčních chorob, včasná hospitalizace, zaléčení nemocí, prevence šíření nemocí. Nezanedbatelným přínosem je též efektivnější posouvání klientů do sociálních, zejména pobytových služeb. O potřebě tohoto lékařského zařízení vypovídají i statistická data. Každoročně je patrný nárůst zdravotní péče, v roce 2020 byla poskytnuta zdravotní péče 170 klientům, o rok později 210 klientům a v roce 2022 se počet zvýšil na 250 klientů, v roce 2023 na 270 klientů. V roce 2020 bylo celkově poskytnuto 441 vyšetření, v roce 2021 bylo poskytnuto 858 vyšetření, v následujícím roce 750 vyšetření, v roce 2023 bylo 809 vyšetření a v roce 2024 bylo provedeno 892 vyšetření.



## 2. SENIOR TAXI

Město Pardubice zajišťuje od roku 2018 pro pardubické seniory nad 70 let věku a pro držitele průkazu ZTP, ZTP/P bez omezení věku službu pro snadnější přepravu po Pardubicích. Služba Senior taxi je provozována na celém území statutárního

města Pardubice a je určena osobám s trvalým bydlištěm na území města a pro jejich doprovod. Nejčastěji je služba využívána pro návštěvy zdravotnických zařízení (lékaři, nemocnice, polikliniky, rehabilitační zařízení, lékárny), pošty a úřady.

### Statistická data:

Rok	Počet jízd	Rok	Počet jízd
2018	3 130*	2022	12 011
2019	9 335	2023	14 071
2020	8 300	2024	13 861
2021	11 828	2025	12 444**

\*Služba poskytována od 6/2018 \*\*Stav k 30.11.2025



» 603 200 500 «

🌐 [pardubice.eu/senior-taxi](http://pardubice.eu/senior-taxi)

## 3. DOBRO-SEN

Mezigenerační projekt s názvem „DOBRO-SEN“ (Dobrovolník-Senior) je založen na myšlence vzájemného propojování generací, konkrétně té nejmladší v mateřských školách, a seniorů. Město v rámci tohoto projektu spolupracuje s dobrovolníky z řad nejstarší generace, kteří se rozhodli svůj volný čas věnovat dětem a pravidelně docházejí do mateřských škol a pomáhají zde při různých aktivitách během dne. Přirozenou cestou jim v novém prostředí předávají své zkušenosti, nadhled, klid, zkrátka fungují podobně, jako v normální rodině. Není

přítom důležité, zda mají nějaké pedagogické zkušenosti, jedinou podmínkou je chuť pracovat s nejmenšími. Projekt je svým rozsahem a dobou fungování unikátní. „Babičky“ se neomezují pouze na čtení pohádek před spaním, ale provází děti každodenním programem. S dětmi si hrají, pomáhají při tvoření, při hudebně-pohybových aktivitách, pomáhají při oblékání, při obědech a svačinkách, doprovází je při vycházkách i na výlety. Nebo si s dětmi jen tak povídají a vypráví jim o svém dětství, o zážitcích z cestování apod.



## 4. NA POČÁTKU ZÁLEŽÍ

Myšlenka upozornit na důležitost správného navázání citové vazby mezi dítětem a pečující osobou (nejčastěji matkou) vznikla v rámci pracovní skupiny komunitního plánování Rodiny s dětmi a mládež již v roce 2017, kdy na základě zkušeností práce s klienty vydefinovala potřebu poukázat na důležitost osvěty a podporu vzdělávacích aktivit na téma Attachment.

Projekt si za tu dobu prošel svým vývojem, od natočení 6 video spotů, přes semináře pro děti na I. a II. stupni pardubických základních škol, po přednášky pro klienty v sociálně aktivizačních službách pro rodiny s dětmi.

Cílem projektu je zvyšovat povědomí o tom, že zdravý vývoj dítěte a posléze celé osobnosti velmi podstatně ovlivňují první roky života, a především kvalita citového vztahu dítěte se stálou pečující osobou. Tento vztah přímo ovlivňuje

vývoj mozku, což je prokazatelné nejen výzkumy psychologickými, ale řadou výzkumů neurobiologických. Např. odloučení od pečující osoby působí v mozku dítěte změny skutečně nevratné.

Přitom se právě v tomto období utváří v člověku základní nastavení vnímání sebe sama i vnímání okolního světa. Osvěta v této oblasti může poměrně jednoduchým způsobem podpořit rodiče v jejich rodičovských kompetencích.



## 5. (K)ROKY BEZ NÁSILÍ

Násilí na seniorech je mnohem závažnějším a častějším jevem, než se na první pohled zdá. Upozornit na různé formy násilí pomáhá tradiční každoroční akce (nejen) pro seniory, která se pravidelně koná k příležitost světového dne boje proti násilí na seniorech.

Návštěvníci akce mají příležitost se seznámit se službami zaměřenými na bezpečí seniorů nebo domácí násilí. Ve spolupráci s odborníky ze státní sféry, bezpečnostních složek i neziskového sektoru dostanou potřebné informace a podporu, jak se chovat v situacích, kdy je na ně vytvářen nátlak ať v jejich přirozeném prostředí, nebo v elektronickém prostoru. Kromě praktických informací jsou vždy připravené praktické ukázky, jako např. sebeobrana (Policie ČR) nebo ukázka výcviku služebních psů Městské policie Pardubice.



## 6. CENTRUM SOCIÁLNÍCH SLUŽEB SMYSL

V roce 2020 vznikla v pracovní skupině komunitního plánování „Osoby se zdravotním postižením a osoby se zdravotním znevýhodněním“ myšlenka centralizovat sociální služby poskytované pro cílovou skupinu osob se smyslovým a zdravotním postižením na jedno místo. Jako nejvhodnější lokalita byla zvolena budova na ul. Bělehradské 389, kde se dlouhodobě poskytují sociální služby pro tuto cílovou skupinu.

Výstavba nového Centra sociálních služeb SMYSL zahrnuje rekonstrukci a rozšíření stávajícího objektu, což umožní integraci více organizací, rozšíření potřebných kapacit a zvýšení klientského komfortu služeb poskytovaných osobám se smyslovým, případně tělesným postižením v jednom moderním bezbariérovém objektu.



## 7. CENTRUM SLUŽEB PRO OSOBY BEZ PŘÍSTŘEŠÍ

Město plánuje vybudování Centra služeb pro osoby bez přístřeší, které výrazně zlepší podmínky pro poskytování sociálních služeb osobám v tíživé životní situaci v Pardubicích. Centrum bude postaveno kontejnerovým systémem s důrazem na funkčnost, bezpečnost a bezbariérovost. Stávající prostory jsou již nevyhovující a neodpovídají moderním standardům při poskytování péče.

Nové centrum v lokalitě Na Staré poště bude zahrnovat azylový dům pro muže, noclehárny pro muže a ženy v oddělených provozech, nízkoprahové denní centrum, karanténu či místnost pro doléčení a ordinaci lékaře pro osoby ohrožené sociálním vyloučením. Veškeré služby budou poskytovány v bezbariérovém objektu, což zlepší dostupnost pro osoby se zdravotními omezeními.



## 8. DOMOV PRO SENIORY

Město Pardubice reaguje na nedostatečné kapacity pobytových služeb pro seniory přípravou stavby nového domova pro seniory. Nacházet se bude v ul. Štrossova v areálu bývalé veterinární

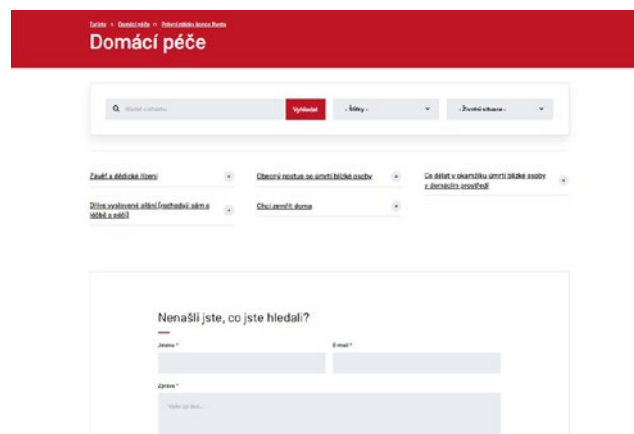
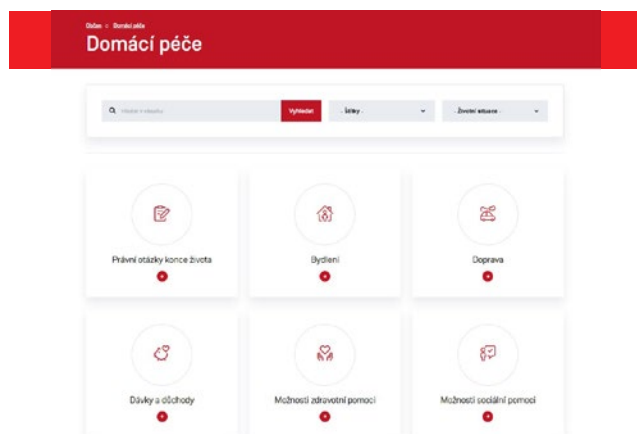
kliniky a městského útulku a nedaleko stávajícího Domova pro seniory U Kostelíčka. Je to další významná investiční akce v sociální oblasti.



## 9. INFORMAČNÍ WEB MĚSTA – DOMÁCÍ PÉČE

Město v roce 2025 spustilo novou webovou stránku zaměřenou na podporu osob pečujících o své blízké v domácím prostředí. Web nově přináší komplexní a přehledně zpracované informace o všech aspektech potřebné péče – od bydlení a dopravy po možnosti sociální a zdravotní pomoci. Hlavním cílem je usnadnit hledání informací a jejich rychlou dostupnost.

Webová stránka je logicky strukturovaná do tematických bloků a je doplněna intuitivním systémem vyhledávání. Uživatelé mohou snadno najít odpovědi pomocí jasně formulovaných štítků, jako jsou deprese, bydlení, duchovní služby, doprava, dávky, invalidita a další. Magistrát města obdržel za tuto aktivitu cenu Přívětivý úřad 2025 – 1. místo v Pardubickém kraji.

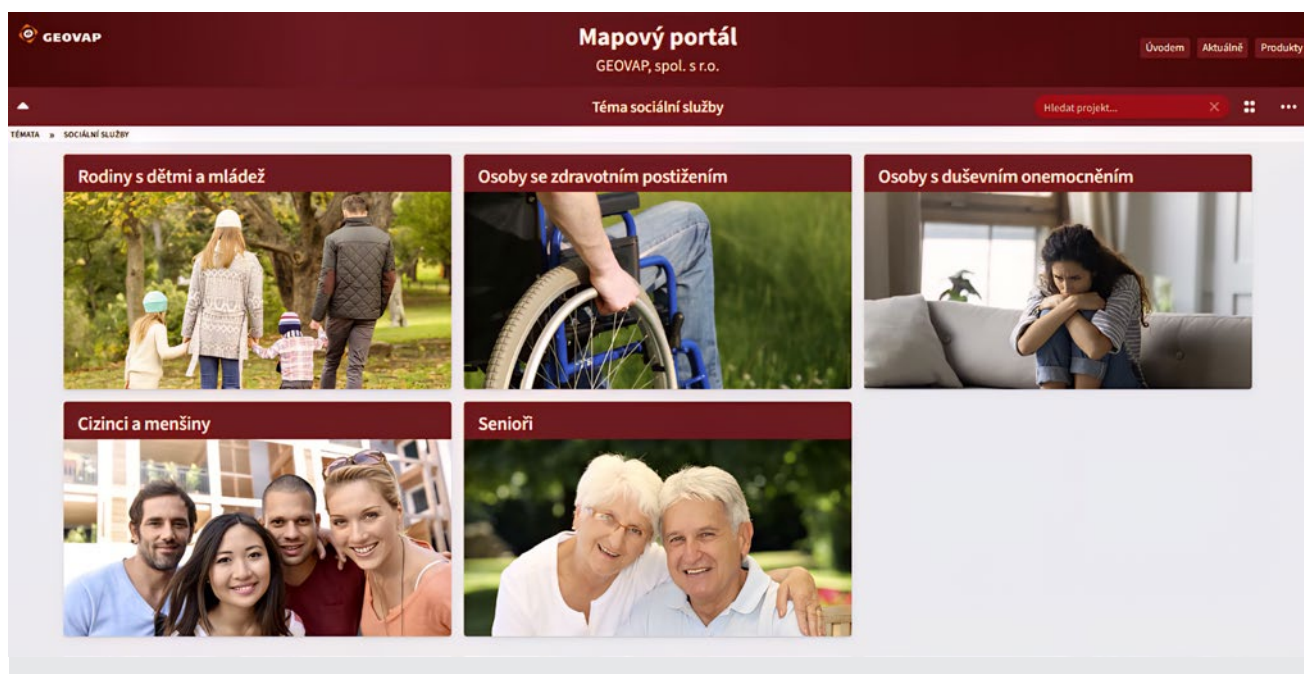


# 10. MAPA SOCIÁLNÍCH SLUŽEB

Město Pardubice připravilo pro své občany moderní online nástroj, který přehledně zobrazuje sociální služby dostupné na území města. Nová interaktivní mapa umožňuje snadno najít poskytovatele služeb podle cílové skupiny (osoby se zdravotním handicapem, rodiny s dětmi a mládeží, seniory, cizince, menšiny a osoby ohrožené sociálním vyloučením). Služby je možné filtrovat také podle druhu pomoci a toho, zda jde o služby ambulantní, terénní nebo pobytové.

Součástí mapy je také možnost filtrování podle příslušného paragrafu zákona o sociálních službách, což usnadňuje orientaci odborníkům i široké veřejnosti. Projekt přináší transparentní a uživatelsky přívětivý přehled, který pomůže lidem rychle najít potřebnou podporu.

Mapa je dostupná on-line na webových stránkách města a je průběžně aktualizována.



Mapový projekt objektů sociálních služeb-zdravotně postižení. (mapy.pardubice.eu)

# 11. INFORMAČNÍ LETÁKY S NABÍDKOU POMOCI

Město Pardubice pokračuje ve snaze pomoci lidem lépe se zorientovat v systému sociální pomoci a nabízí další praktický informační materiál. Nový přehledný leták obsahuje kontakty na organizace a služby přehledně uspořádané

podle cílových skupin komunitního plánování. Leták je členěn podle konkrétních životních situací a typu potřebné pomoci. U každé situace je uvedeno, kdo může pomoci a kam se obrátit.

## KONTAKTY, KTERÉ BY SE MOHLY HODIT!

Ocitli jste se v náročné životní situaci, kterou nedokážete vyřešit vlastními silami, popř. za pomoci svých blízkých? Nebo se v takové situaci nacházíte dlouhodobě? Máte zdravotní problémy, potíže v partnerských, rodinných či jiných vztazích? Pečujete o své blízké a nevíte si rady?

Připravili jsme pro Vás přehled kontaktů, které by se Vám mohly hodit a jsou **přehledně rozděleny podle cílových skupin** vč. kontaktů na organizace, kde Vám můžou s problémem pomoci:

POMOC OSOBÁM SE ZDRAVOTNÍM POSTIŽENÍM  
A ZDRAVOTNÍM ZNEVÝHODNĚNÍM

POMOC PRO CIZINCE, NÁRODNOSTNÍ  
A ETNICKÉ MENŠINY

POMOC PRO OSOBY OHROŽENÉ SOCIÁLNÍM  
VYLOUČENÍM

POMOC PRO SENIORY  
A OSOBY S HANDICAPEM

POMOC PRO RODINY S DĚTMI  
A MLÁDEŽ

POMOC OSOBÁM S PSYCHICKÝMI POTÍŽEMI  
A JEJICH BLÍZKÉ

Letáky naleznete také v elektronické podobě na webových stránkách města Pardubice [www.pardubice.eu](http://www.pardubice.eu) pod odborem sociálních věcí.



**Zadavatel:**

Statutární město Pardubice, Pernštýnské nám. 1, 530 21 Pardubice

**Zpracovatel:**

Magistrát města Pardubic, odbor sociálních věcí,

**Sazba, grafické zpracování:**

Studio Press s.r.o.

**WWW.PARDUBICE.EU**

Vydalo statutární město Pardubice 2026

