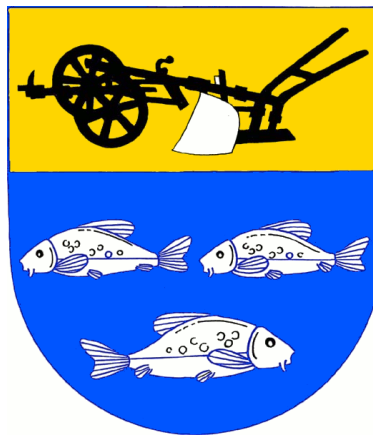


Z M Ě N A č . 1 / b Ú Z E M N Í H O P L Á N U R Y B I T V Í

část C –
Vyhodnocení vlivů změny č. 1
na udržitelný rozvoj území



- V textu je vyhodnocena změna č. 1 ÚP*
- *jedná se o změnu č. 1 ÚP před rozdělením na změny č. 1/a a 1/b ÚP*

Část C – je společná pro změny č. 1/a a č. 1/b ÚP Rybitví

C - TEXTOVÁ ČÁST:

- C.1** Vyhodnocení vlivů změny č. 1 územního plánu Rybitví na životní prostředí zpracované podle přílohy stavebního zákona, pokud příslušný úřad uplatnil požadavek na toto vyhodnocení
- C.2** Vyhodnocení vlivů změny č. 1 územního plánu Rybitví na evropsky významné lokality nebo ptačí oblasti, pokud orgán ochrany přírody významný vliv na tato území nevyloučil
- C.3** **Vyhodnocení vlivů na skutečnosti zjištěné v územně analytických podkladech**
 - C.3a – Vyhodnocení vlivů změny č. 1 územního plánu Rybitví na stav a vývoj území podle vybraných sledovaných jevů obsažených v územně analytických podkladech
 - C.3b – Předpokládané vlivy na výsledky analýzy silných stránek, slabých stránek, příležitostí a hrozeb v území
- C.4** Případné vyhodnocení vlivů na jiné skutečnosti ovlivněné navrženým řešením, avšak nepodchycené v územně analytických podkladech, například skutečnosti zjištěné v doplňujících průzkumech a rozborech
- C.5** Vyhodnocení přínosu změny č. 1 územního plánu k naplnění priorit územního plánování pro zajištění udržitelného rozvoje území obsažených v politice územního rozvoje nebo v zásadách územního rozvoje
- C.6** Vyhodnocení vlivů na udržitelný rozvoj území – shrnutí

C.1 Vyhodnocení vlivů změny č. 1 územního plánu na životní prostředí zpracované podle přílohy stavebního zákona, pokud příslušný úřad uplatnil požadavek na toto vyhodnocení

Viz samostatná příloha dokumentace „Změna č. 1 Územního plánu Rybitví- vyhodnocení vlivů na životní prostředí (SEA), ve smyslu stavebního zákona č. 183/2006 Sb. ve znění pozdějších předpisů“, zpracovatel EMPLA AG spol. s r. o., zodpovědná osoba Ing. Vladimír Plachý, prosinec 2016.

C.2 Vyhodnocení vlivů změny č. 1 územního plánu Rybitví na evropsky významné lokality nebo ptačí oblasti, pokud orgán ochrany přírody významný vliv na tato území nevyloučil

Dle projednaného a schváleného zadání změny č. 1 územního plánu Rybitví byl vyloučen významný vliv na evropsky významné lokality a ptačí oblasti NATURA 2000, a **nebyl tak stanoven požadavek na posouzení koncepce řešení změny ÚP podle § 45i zákona č.114/1992 Sb. v platném znění**. Nebyla tak ani stanovována kompenzační opatření dle § 50 odst. 6 stavebního zákona.

C.3 Vyhodnocení vlivů na skutečnosti zjištěné v územně analytických podkladech

C.3a – Vyhodnocení vlivů změny č. 1 územního plánu Rybitví na stav a vývoj území podle vybraných sledovaných jevů obsažených v územně analytických podkladech

Řešené území obce Rybitví zahrnují územně analytické podklady obce s rozšířenou působností Pardubice, aktualizace r. 2014 (dále jen „**ÚAP ORP Pardubice**“), jež obsahují zjištění a vyhodnocení stavu a vývoje území, jeho hodnot, omezení změn v území z důvodu ochrany veřejných zájmů vyplývajících z právních předpisů a vlastností území či stanovených na základě zvláštních právních předpisů, záměry na provedení změn, zjišťování udržitelného rozvoje území a určení problémů k řešení v územně plánovací dokumentaci. ÚAP ORP Pardubice tedy představují vstupní informace o území, jeho limity, hodnoty, záměry na provedení změn a problémy k řešení. Tyto jevy mohou být návrhem změny č. 1 územního plánu Rybitví respektovány, rozvíjeny, negativně ovlivněny, případně nejsou návrhem vůbec dotčeny. Vlivy změny č. 1 územního plánu Rybitví na stav a vývoj území podle sledovaných jevů ÚAP ORP Pardubice jsou popsány napříč dokumentací změny- viz Odůvodnění změny.

K hlavním vlivům změny z hlediska sledovaných jevů ÚAP ORP Pardubice lze řadit požadavky na vymezení nových zastavitelných ploch pro dopravu a výrobu (**Z10, Z11**, lokality změny **L3 a L11**) a úpravu územního systému ekologické stability zahrnující uvedení do souladu s generelem územního systému ekologické stability (návrh ploch **LBC4 a LBC5**, lokality změny **L13 a L15**). Ostatní lokality změny představují jednak úpravu a racionalizaci funkčního vymezení ploch dle skutečného využití (lokality **L2, L5, L8**), aktualizaci stavu využití území (lokality **L6, L7, L9**), případně lokality změny souvisí s jinými např. právními (lokality **L1**) či faktickými skutečnostmi souvisejícími s výše jmenovanými lokalitami změny (lokality **L12, L14, L16**). K dalším vlivům změny z hlediska sledovaných jevů ÚAP ORP Pardubice lze řadit i úpravy textové části územního plánu Rybitví (dále jen „**ÚP Rybitví**“) řešené změnou č. 1 územního plánu Rybitví (dále jen „**změnou č. 1 ÚP**“). Ty souvisí zejména s uvedením ÚP Rybitví do souladu s nadřazenými koncepcemi (aktuální Plán odpadového hospodářství Pardubického kraje – dále také jen „**Pk 2016 - 2025**“), s aktuálním zněním stavebního zákona a jeho prováděcích předpisů a s **rozsudkem NSS č. j. 7Ao 4/2011-126 ze dne 24.11.21011**.

Podrobně je předmět změny č. 1 ÚP patrný z Výkresu základního členění území změny č.1 (č. A.II.1 a srovnávací znění č. A.2.1a), Hlavního výkresu změny č.1 (č. A.II.2 a srovnávací znění č. A.2.2a), Výkresu veřejně prospěšných staveb, opatření a asanací změny č. 1 (č. A.II.3 a srovnávací znění č. A.2.3a), textové části srovnávacího znění změny č. 1 a textové části odůvodnění změny č. 1. Přehledný popis předmětu změny je popsán blíže v následující tabulce. (V tabulce je vynechán popis předmětu změn, které mají charakter síše formální – změny názvů kapitol, apod. Tyto jsou pak podrobně popsány v textové části odůvodnění změny č. 1.) Tabulka je členěna na jevy dohledatelné lépe ve výkresové části dokumentace (s odkazem na lokality změny) a jevy dohledatelné lépe v textové části dokumentace (s odkazem na kapitolu textové části srovnávacího znění změny č. 1). Tabulka má napomoci snadnější orientaci v dokumentaci změny č. 1 a není jí dotčena jednotnost (a provázanost) dokumentace jako celku.

lokality změny č. 1 ÚP	popis změny č. 1 ÚP
L1	původní plocha přestavby TX (technická infrastruktura se specifickým využitím), ozn. P1 a zrušená rozsudkem NSS č. j. 7Ao 4/2011-126 ze dne 24.11.2011 se vymezuje jako stabilizovaná plocha TO (plocha technické infrastruktury - plocha pro stavby a zařízení pro nakládání s odpady)
L2	stabilizovaná plocha VL (výroba a skladování - lehký průmysl) se mění na stabilizovanou plochu VT (výroba a skladování - těžký průmysl a energetika)
L3	stabilizovaná plocha NSpZlv (plocha smíšená nezastavěného území- přírodní, zemědělská, lesnická, vodohospodářská) se mění na zastavitelnou plochu VD (výroba a skladování- drobná a řemeslná výroba) s ozn. Z11
L5	stabilizovaná plocha TO (plocha technické infrastruktury - plocha pro stavby a zařízení pro nakládání s odpady) a stabilizovaná plocha VD (plocha výroby a skladování- drobná a řemeslná výroba) se mění na stabilizovanou plochu VT (plocha výroby a skladování - těžký průmysl a energetika)
L6	zastavitelná plocha VD (výroba a skladování - drobná a řemeslná výroba) s ozn. Z5 se mění na stabilizovanou plochu VD (výroba a skladování - drobná a řemeslná výroba)
L7	část zastavitelné plochy VD (výroba a skladování - drobná a řemeslná výroba) s ozn. Z4 se mění na stabilizovanou plochu VD (výroba a skladování - drobná a řemeslná výroba)
L8	stabilizované plochy (pozemky) staveb OM (občanské vybavení - komerční zařízení malá a střední) a plocha PV (veřejná prostranství) se mění na stabilizovanou plochu OV (občanské vybavení - veřejná infrastruktura)
L9	aktualizace zastavěného území z 1. 10. 2007 k datu 1. 3. 2015
L10	u koridoru pro veřejně prospěšnou stavbu přeložky silnice I/36, ozn. WD 01 , s možností vyvlastnění i uplatnění předkupního práva se vypouští možnost uplatnění předkupního práva a označení koridoru se upravuje na VD 01
L11	jednotlivé části stabilizovaných ploch s rozdílným způsobem využití (DS, W, NP, NSpZlv) i části plochy změn (NP, VD) se mění na zastavitelnou plochu DS (dopravní infrastruktura silniční) s ozn. Z10 navrhuje se veřejně prospěšná stavba VD 02 přeložky silnice II/341 s možností uplatnění vyvlastnění
L12	část zastavitelné plochy VD (výroba a skladování- drobná a řemeslná výroba) s ozn. Z3 se mění (vypouští) na stabilizovanou plochu NSpZlv (plocha smíšená nezastavěného území- přírodní, zemědělská, lesnická, vodohospodářská)
L13	stabilizovaná plocha NSpZlv (plocha smíšená nezastavěného území- přírodní, zemědělská, lesnická, vodohospodářská) se mění na návrhovou plochu NP (plocha přírodní) s ozn. LBC4
L14	vypouští se navrhované lokální biocentrum LBC5 a část této plochy se stávajícím regionálním biokoridorem RBK6 mění na stávající nadregionální biokoridor NRBK K72 ...zároveň se část původně navrhované plochy NP (plocha přírodní) pro LBC5 mění na stabilizovanou plochu přírodní (pro funkci biokoridoru) a zbývající část navrhované plochy NP (plocha přírodní) se mění na stabilizovanou plochu NSpZlv (plocha smíšená nezastavěného území- přírodní, zemědělská, lesnická, vodohospodářská)
L15	vymezuje se nově lokální biocentrum LBC5 a zároveň se část stabilizované plochy NSpZlv (plocha smíšená nezastavěného území- přírodní, zemědělská, lesnická, vodohospodářská) mění na navrhovanou plochu NP (plocha přírodní) s ozn. LBC5
L16	vypouští se vymezené stávající lokální biocentrum LBC22 a lokální biokoridor LBK20
kapitola návrhu	popis změny č. 1 ÚP
3	Pro plochu Z10 stanovena podmínka pro ochranu zemědělského půdního fondu
4	Doplněna Koncepce silniční dopravy (zapojení silnice II/341)
4	Vypuštěna kanalizace K9
4	Doplněna a upravena koncepce Elektrorozvodů
4	Doplněna koncepce nakládání s odpady
6	Upraveno hlavní využití ploch TO
6	Z dokumentace vypuštěny části textu zrušené rozsudkem NSS – TX, P1
6	V rámci ploch nezastavěného území doplněno vyloučení umístování staveb, zařízení a jiných opatření pro účely uvedené v §18 odst. 5 stavebního zákona:
7,8	Úprava způsobu vymezení veřejné prospěšnosti

Přehled **limitů a hodnot** dle ÚAP ORP Pardubice dotýkajících se řešeného katastrálního území obce Rybitví (v souladu s požadavky zadání změny č. 1 ÚP Rybitví) a vyhodnocení vlivů změny č. 1 ÚP na jejich stav a

vývoj je uveden níže. Limity jsou dále patrné z grafické části dokumentace změny č. 1 ÚP - koordinační výkres (č. B/II.2).

- krajinná památková zóna nevyhlášená

Navrhovaná krajinná památková zóna by měla dle návrhu zahrnovat zejména lesní porosty v severní části území. Změna ÚP nenavrhuje žádné nové plochy, které by se dotýkaly záměru na vyhlášení krajinné památkové zóny.

- nemovitá kulturní památka:- dům č. p. 10, rodný dům Václava Veverky

Návrhem změny je nemovitá kulturní památka respektována (stabilizována zůstává v ploše OV- občanské vybavení dle platného ÚP Rybitví), resp. není změnou vůbec dotčena.

- území s archeologickými nálezy

Celé řešené území je území s archeologickými nálezy ve smyslu zák. č. 20/1987 Sb., o státní památkové péči, ve znění pozdějších předpisů. Ve změně č. 1 ÚP jsou vytvořeny podmínky pro zachování území s archeologickými nálezy ÚAN I. a III. kategorie. Územní plán jako koncepce vytváří předpoklady pro budoucí výstavbu. V případě stavební činnosti a neočekávaných archeologických nálezů vyplývá pro stavebníka oznamovací povinnost ze zákona č. 20/1987 Sb., který upravuje i následný postup v takovéto situaci.

- krajinná oblast Pardubicko, krajinný celek Bohdanečsko a krajinný celek Niva Labe

Změna respektuje podmínky a požadavky plynoucí z polohy obce v krajinné oblasti Pardubicko a krajinných celcích Bohdanečsko a Niva Labe. Návrh změny nepředstavuje významné zásahy do krajiny a krajinného rázu-nejpodstatnějším je návrh koridoru pro přeložku silnice II/341 (**Z10**), plynoucí z nadřazené územně plánovací dokumentace kraje (ZUR PK).

- prvky územního systému ekologické stability (dále také „ÚSES“)

Stávající prvky ÚSES vymezené v platném ÚP Rybitví byly prověřeny z hlediska funkčního a prostorového vymezení. Změnou č. 1 ÚP bylo uvedeno vymezení ÚSES do souladu s Revizí lokálního ÚSES ORP Pardubice (r. 2010). Změnou je tak doplněno lokální biocentrum **LBC4** (lokality **L13**) do velikosti odpovídající požadovaným minimálním parametrům ÚSES dle Rukověti projektanta místního ÚSES, dále přemístěno lokální biocentrum **LBC5** (lokality **L14 a L15**) a vypuštěno lokální biocentrum a biokoridor ozn. **LBC22 a LBK20** v platném ÚP (lokality **L16**).

- Významné krajinné prvky (dále také „VKP“) registrované č. 20 a 21

Významné krajinné prvky č. 20 (Rumlovo laviště) a č. 21 (Zákoutí) jsou změnou č. 1 ÚP Rybitví respektovány. VKP č. 20 není změnou dotčeno (zůstává stabilizováno v rámci plochy regionálního biocentra **RBC917** dle platného ÚP) a č. 21 je v souvislosti s úpravou ÚSES nově zahrnuto do plochy lokálního biocentra **LBC5**, čímž je posílena jeho ochrana.

- VKP ze zákona

Významné krajinné prvky ze zákona, jimiž jsou vodní toky a plochy, lesy, rašeliniště a údolní nivy, jsou změnou maximálně respektovány. Dotčeny jsou v případě nově navrhované lokality **Z10** (koridor pro obchvat komunikace II/341) a **Z12** (plocha pro lehkou výrobu) v celkovém rozsahu 0,68 ha pouze pozemky k plnění funkce lesa. Podrobné vyhodnocení záborů pozemků určených k plnění funkce lesa (dále také „PUPFL“). je uvedeno v kap. B/I.6b Odůvodnění změny č. 1 ÚP. Výše uvedené plochy zasahují taktéž do nivy vodních toků (jež však nelze přesně prostorově vymezit), s čímž souvisí i dotčení vysokobonitního půdního fondu (viz níže).

- pozemky 50 m od okraje lesa

Do pásma 50m od lesa zasahuje plocha **Z10**. Využití plochy není pásmem dle lesního zákona významně ztíženo, podrobné vyhodnocení je uvedeno v kap. B/I.6b.

- zemědělská půda I. a II. třídy ochrany

Vysokobonitní zemědělský půdní fond (tř. ochrany I.) je změnou č. 1 ÚP dotčen (požadavek na nový zábor) v lokalitách **L4 a L11**, jež představuje zastavitelná plocha **Z10** (koridor pro obchvat komunikace II/341). Koridor pro přeložku silnice II/341 vyplývá z nadřazené územně plánovací dokumentace (Zásad územního rozvoje Pardubického kraje – dále jen „ZUR PK“), s níž je ÚP Rybitví změnou č. 1 ÚP uváděn do souladu. Zábor bude dále minimalizován při konkrétním řešení stavby silnice. Vysokobonitní půdní fond II. třídy ochrany není dotčen vůbec. Plocha pro lehkou výrobu leží z větší části na zemědělských půdách průměrné bonity (III. tř.) – podrobné vyhodnocení viz kap. B/I.6a. Stanovená podmínka pro plochy **Z10**, kdy je stanoveno, že po výstavbě komunikace zbývající plochy koridoru zůstanou i nadále součástí zemědělského půdního fondu (dále také „ZPF“), bude mít výrazně pozitivní vliv na ochranu ZPF.

- investice do půdy za účelem zlepšení půdní úrodnosti, odvodnění

Změna se nedotýká investic do půdy.

- záplavové území řeky Labe, aktivní záplavová zóna

Z lokalit řešených změnou ÚP Rybitví leží v záplavovém území část plochy **Z10** (koridor pro obchvat komunikace II/341). Pro stavbu a využití komunikace nepředstavuje záplavové území vč. aktivní zóny výrazné omezení (problematika bude řešena v podrobnějších projektových dokumentacích)- jedná se o veřejně prospěšnou stavbu dle ZUR PK.

- ochranné pásmo přírodních léčivých zdrojů

Je respektováno – změnou nejsou navrhovány záměry, které by nebyly v souladu s podmínkami v ochranném pásmu. Součástí posouzení konkrétního záměru zprovoznění spalovny v procesu EIA musí být i posouzení jeho vlivu na specifické životní prostředí přírodních léčebných lázní stanovené ve smyslu § 25 odst. 1 lázeňského zákona vyhláškou Ministerstva zdravotnictví č. 423/2001 Sb. ze dne 20. listopadu 2001.

- staré zátěže území a kontaminované plochy

V Konceptci nakládání s odpady je zdůrazněna povinnost majitelů pozemků. Ti jsou povinni identifikovat a sanovat staré zátěže území.

- oblast se zhoršenou kvalitou ovzduší

Návrh změny posiluje podmínky pro systém ÚSES, tj. posiluje přírodní složku krajiny. Realizace ÚSES se následně projeví i v celkovém zlepšení přírodního prostředí jako prostředí pro život jeho obyvatel. Nově navrhované plochy výroby jsou navrhovány jako drobná a lehká výroba, s malými potenciálními vlivy na kvalitu ovzduší. Zhoršená kvalita ovzduší je dána zejména provozem v rámci ploch těžké výroby (VT) a ploch výroby na sousedním území. Návrhem obchvatu silnice II/341 (**Z10**) dojde taktéž ke zvýšení plynulosti dopravy a tím ke snížení koncentrací emisí z dopravy.

- odkaliště Synthesia

Změna se obecně nedotýká ploch odkališť- zůstávají stabilizovány v plochách dle platného ÚP Rybitví (VT, TO). V Konceptci nakládání s odpady jsou staré ekologické zátěže zohledněny.

- technologický objekt odvádění a čištění odpadních vod včetně ochranného pásma

Plocha ČOV je respektována, změnou není dotčena.

- ochranné pásmo elektrických stanic

Respektována, změna se nedotýká OP trafostanic.

- ochranné pásmo elektrických vedení

Žádná s nově navrhovaných zastavitelných ploch není limitována ochranným pásmem elektrické sítě, s výjimkou plochy **Z10** (koridor pro obchvat komunikace II/341), u níž je potřeba zajistit v další fázi projektové dokumentace vhodné křížení se samotným vedením VN 35kV. Dále leží z malé části v OP elektrické sítě nově navrhovaná plocha **LBC5** (lokální biocentrum). OP elektrické sítě neznemožní plnění funkce biocentra.

- technologický objekt zásobování plynem včetně ochranného a bezpečnostního pásma

Regulační stanice plynu není změnou ÚP dotčena- zůstává stabilizovaná dle platného ÚP Rybitví.

- vedení plynovodu včetně ochranného a bezpečnostního pásma

Nové navrhované plochy nejsou dotčeny vedením plynovodu ani ochranným a bezpečnostním pásmem.

- ochranné pásmo nadzemního komunikačního vedení

Celé území obce leží v ochranném pásmu nadzemního komunikačního vedení (zájmové území ministerstva obrany). Jedná se o omezení, resp. regulování výšky staveb. Změna č. 1 ÚP jako koncepce vytváří podmínky pro výstavbu- konkrétní výška staveb bude řešena v rámci navazujících řízení.

- objekt s nebezpečnými látkami typu B, Synthesia

Změna se nedotýká objektu s nebezpečnými látkami – tyto zůstávají stabilizovány dle platného ÚP Rybitví (v plochách těžké výroby- VT).

- skládky z chemické výroby a zařízení ke sběru a skladování odpadů

Skládky z chemické výroby a zařízení ke sběru a skladování odpadů zůstávají stabilizovány dle platného ÚP Rybitví- v plochách TO (plochy pro nakládání s odpady) a plochách výroby. Změnou je v souladu s právním stavem pozemku vymezena stabilizovaná plocha pro nakládání s odpady (TO) – jedná se o plochu, jež byla z platného ÚP Rybitví zrušena rozsudkem NSS a v současnosti je tak na ní nahlíženo jako na území bez územního plánu.

- spalovna odpadu, t.č. nefunkční

V ÚP Rybitví byla plocha se spalovnou navržena k přestavbě (ozn. **P1**) na plochu technické infrastruktury se specifickým využitím (TX), u níž bylo v podmínkách využití stanoveno, že přípustné jsou plochy technické infrastruktury mimo jakékoli činnosti s veškerými odpady, s výjimkou činností souvisejících s likvidací a čištěním odpadních vod. Tato plocha včetně její regulace byla na základě žaloby navrhovatele AVE CZ odpadové hospodářství s. r. o. (zájem na opětovném zprovoznění spalovny odpadu) rozsudkem NSS č. j. 7Ao 4/2011-126 ze dne 24.11.2011 zrušena. Na základě § 55 odst. 3 pak rozhodlo zastupitelstvo obce o pořízení změny č. 1 ÚP Rybitví, řešící mimo jiné požadavky i využití v ploše zrušené výše uvedeným rozsudkem. Změnou č. 1 ÚP tak dochází k vymezení stabilizované funkční plochy v ploše spalovny, jež odpovídá právnímu stavu v území, tj. je vymezena plocha pro odpadové hospodářství (TO). Otázky eventuálního zprovoznění spalovny (po rekonstrukci či modernizaci), požadavky na řešení a provoz spalovny atd. nejsou úkolem územního plánu a musejí být řešeny v odpovídajících koncepcích.

- ochranné pásmo silnice I. tř., a III. tř.

Do ochranného pásma silnic nezasahují žádné nově navrhované plochy.

- účelové komunikace Povodí Labe

Jsou respektovány- návrhem změny č. 1 ÚP nejsou dotčeny.

- ochranné pásmo železničních vleček,

Nejsou změnou dotčeny- žádné navrhované plochy nezasahují do OP železničních vleček.

- ochranné pásmo letiště, ochranné pásmo vzletových rovin a ochranné pásmo leteckých radiolokátorů

Jedná se o ochranná pásma s výškovým omezením staveb – bude řešeno v navazujících řízeních.

- vymezené zóny havarijního plánování

Větší část území obce Rybitví leží v zónách havarijního plánování. Jedná se o zónu s možným únikem toxických látek, zónu rizik skupiny B, zónu ohrožení kolem VTL plynovodu, vybraných železnic a silnic. Pro tato území jsou

vypracované havarijní plány, ve kterých jsou popsány činnosti a opatření, které vedou ke zmírnění nebo odstranění následků mimořádné události nebo případné havárie. Změna č. 1 ÚP Rybitví vymezuje novou plochu pro výrobu **Z11**, jež leží v zónách s možným únikem toxických látek a rizik skupiny B.

- objekty civilní obrany v areálu Synthesia

Nejsou změnou dotčeny, zůstávají stabilizovány v rámci ploch vlastního areálu firmy Synthesia.

- vymezená území Ministerstva obrany pro letiště, radiolokátory a nadzemní vedení

Zahrnují celé území obce- jedná se zejména o výškové omezení staveb- bude řešeno v navazujících řízeních.

- bezpečnostní pásma Explosia.

Změna č. 1 respektuje ve své podrobnosti bezpečnostní pásmo – nejsou navrhovány žádné nové zastavitelné plochy v bezpečnostním pásmu. Otázka povolování staveb a zařízení, jejichž charakter, stavební provedení apod. musí odpovídat povolenému stupni jejich poškození, však bude řešena v navazujících řízeních (územní plán neřeší jednotlivé stavby, jejich charakter atd.). Omezení, které vyplývá z jednotlivých bezpečnostních pásem, bude dále respektováno.

Stanovená koncepce ÚP Rybitví i posuzovaná změna č. 1 ÚP, vč. aktualizace zastavěného území i zapracování podmínek dle § 18, odst. 5 SZ zohledňuje i další limity a omezení v území, jež se uplatní v navazujících řízeních při povolování jednotlivých staveb (např. prostorová regulace staveb v nezastavěném území atd.). Základní rámec pro posuzování konkrétních záměrů v území dotváří i doplněná a upravená koncepce Elektrorozvodů, doplněná koncepce Nakládání s odpady a upravené funkční využití ploch TO. Pro jednoznačnější umístování dopravních staveb pak přispěje upravený způsob vymezení veřejné prospěšnosti.

Záměry na provedení změn v území byly zohledněny (a vytvořeny) při tvorbě urbanistické koncepce ÚP Rybitví a jsou změnou č. 1 ÚP dotčeny následovně:

- přestavbové území prostoru spalovny

Tento záměr v ÚP Rybitví byl na základě rozsudku Nejvyššího správního soudu č. j. 7Ao 4/2011-126 ze dne 24.11.2011 zrušen, respektive byla zrušena plocha přestavby ozn. **P1** s funkcí TX (technická infrastruktura se specifickým využitím). Změnou č. 1 ÚP je ve zrušené ploše vymezena stabilizovaná plocha TO (plocha pro nakládání s odpady), jež odpovídá právnímu stavu pozemku (pozemek se starou nefunkční spalovnou). Dále viz odůvodnění změny, lokalita **L1**.

- posouzení a doplnění prvků ÚSES

V souladu s koncepcí nadregionálních a regionálních ÚSES vyznačených v ZÚR PK a Revizí lokálních ÚSES ORP Pardubice byl změnou upraven systém ÚSES v obci Rybitví. Nově bylo rozšířeno stávající biocentrum **LBC4**, jež nespĺňovalo požadavek na minimální velikost (3 ha). Dále bylo v souladu s podkladovou koncepcí upraveno vymezení a značení nadregionálního biokoridoru **NRBK K72**. Upravena byla také poloha lokálního biocentra **LBC5**- posunuto bylo východním směrem (viz lokalita **L15**). Nakonec byly vypuštěny skladebné prvky lokálního biocentrum **LBC22** a biokoridor **LBK20**, které nevycházely z podkladových koncepcí a neměly ani vytvořenou návaznost na sousedních území obcí Lázně Bohdaneč a Pardubice.

- kanalizace nadmístní -Opatovice – Rybitví

Změnou jsou vypuštěny výkresy A2.3a a A2.3b (podrobněji členěné hlavní výkresy neodpovídající podrobnosti územního plánu), přičemž výkres inženýrské sítě- vodní hospodářství (A2.3b) měl vyznačen návrh kanalizace nadmístního významu z VUC (územně plánovací dokumentace kraje podle zákona 50/1976 Sb.). Připravovaná aktualizace ZÚR Pk již nesleduje tento záměr a v současnosti ani v ÚP Rybitví není vymezená plocha pro tuto kanalizaci. Změna č. 1 ÚP se netýká řešení této kanalizace.

- přeložka silnice I/36 a komunikace Srnojedy – Černá u Bohdanče

Zpracováno v platném ÚP Rybitví. Koridor odpovídá všem variantám řešeným v rámci procesu EIA k silnici I/36. Změnou č. 1 ÚP Rybitví není plocha pro přeložku silnice I/36 v ÚP Rybitví dotčena.

- místní komunikace Černá u Bohdanče – Lázně Bohdaneč

Zpracována již v platném ÚP Rybitví jako územní rezerva R1. Změnou č. 1 ÚP není do územní rezervy zasahováno a návrh místní komunikace je tak změnou č. 1 ÚP respektován.

- zastavitelné plochy

Všechny zastavitelné plochy z platného ÚP Rybitví byly vyhodnoceny. Již zastavěné zastavitelné plochy byly vymezeny jako plochy stabilizované (viz lokality **L6 a L7**), přičemž v souvislosti s návrhem nové zastavitelné plochy **Z10** (plocha pro přeložku silnice II/341) byla vypuštěna část plochy **Z3** (viz lokalita změny **L12**). Nově je kromě zmiňované plochy **Z10** navrhována v rámci změny zastavitelná plocha **Z11** pro výrobu (viz lokalita **L3**).

C.3b – Předpokládané vlivy na výsledky analýzy silných stránek, slabých stránek, příležitostí a hrozeb v území

Z vyhodnocení Rozboru udržitelného rozvoje území pro správní obvod obce s rozšířenou působností Pardubice po 3. úplné aktualizaci (r. 2014) zpracované Magistrátem města Pardubice - dále také „**RURŮ ORP Pardubice**“ - byly vybrány nejvýznamnější silné a slabé stránky (vnitřní charakteristiky), příležitosti a hrozby (vnější vlivy) a hodnoty, které podstatněji ovlivňují území obce Rybitví, nebo které jsou podstatněji ovlivněny návrhem změny územního plánu, případně jej podstatně ovlivňují a lze u nich tento vliv prokázat.

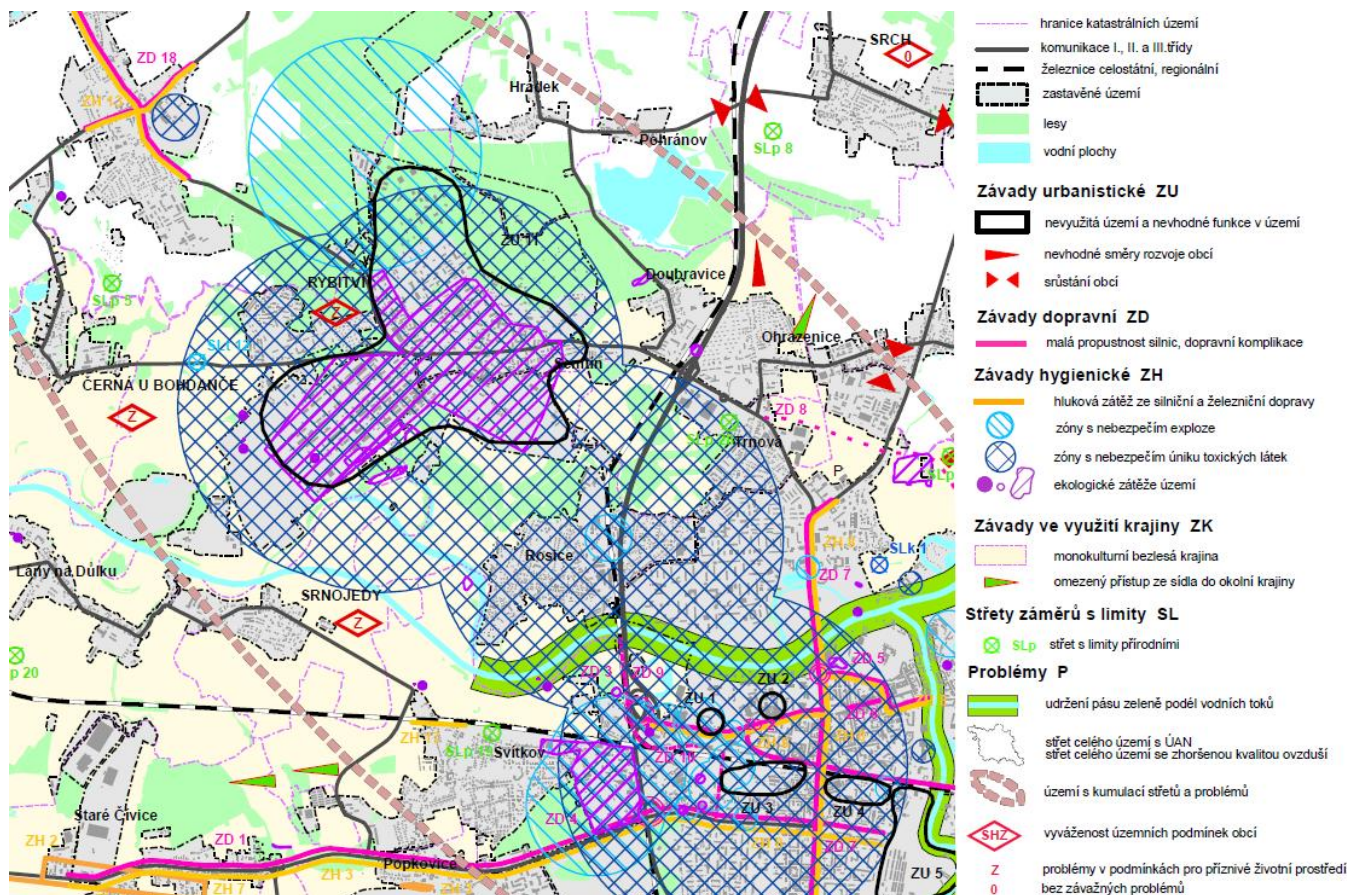
Návrh změny č. 1 ÚP **respektuje rozbor udržitelného rozvoje území obce** (tj. sociální soudržnost společenství obyvatel, hospodářské podmínky a podmínky pro příznivé životní prostředí), zejména:

- vytváří územní podmínky pro využití silných stránek a příležitostí následujícím způsobem:
 - *stabilní sídelní struktura s kvalitním bydlením a hospodářským zázemím jednotlivých domácností* – změnou není zasahováno do sídelní struktury a ploch bydlení, silná stránka zůstává zachována dle platného ÚP.
 - *fungující občanská vybavenost včetně lékařů a škol* – je řešeno koncepcí stávajícího ÚP Rybitví, změnou není zasahováno do koncepce občanského vybavení.
 - *kvalitní veřejná prostranství a jejich využití pro sociální kontakt* – je řešeno koncepcí stávajícího ÚP Rybitví, změnou je pouze upraveno vymezení ploch občanského vybavení, jež byly původně vymezeny jen v rozsahu vlastních staveb a s přílišnou regulací (OM vs. OV)- viz lokalita **L8**.
 - *klidné bydlení* – je řešeno koncepcí stávajícího ÚP, jež má dostatek zatím nevyužitých ploch pro bydlení
 - *poloha obce v aglomeraci dvou krajských měst (Hradec Králové a Pardubice)* – silná stránka je využívána zejména návrhem nové plochy pro rozvoj výroby (**Z11**), uvedením do souladu se skutečným využitím území (VT) lokalit **L2, L5** – to vše výhradně v návaznosti na stávající plochy a mimo plochy určené pro bydlení.
 - *blízkost lázeňského města – Lázně Bohdaneč* – lze předpokládat ve formě rekreačního využití lesních celků, které lze ekonomicky zhodnotit. Rekreační využití lesů je v rovině koncepce územního plánu v souladu s § 18 odst. 5
 - *existence dobrého dopravního napojení obce a veřejné autobusové dopravy včetně dostupnosti MHD-směr Lázně Bohdaneč a Pardubice* – změnou jsou vytvářeny a podporovány podmínky pro dopravní obslužnost stávajících i nově navrhovaných ploch. Upravená koncepce silniční dopravy (která zohledňuje budoucí propojení silnice II/341 a I/36) pak zakládá pozitivní podmínky pro další rozvoj dopravní obslužnosti území
 - *občanská vybavenost v sídle* – stabilizováno v rámci platného ÚP Rybitví. Zlepšením podmínek umístování občanské vybavenosti selepší i podmínky kvalifikovaných pracovníků v regionu, a tím i vytvoří předpoklady v příležitostech pro využití jednotlivých areálů
 - *pracovní příležitosti (v místě – chemický a průmyslový areál)* - představují silný efekt ve formě ekonomického pilíře území, změna ÚP posiluje zejména návrhem nových ploch pro výrobu a uvedením do souladu se skutečným využitím území stávajících lokalit.
 - *lesní komplex v okolí* – je řešeno koncepcí stávajícího ÚP Rybitví, změnou není zasahováno. *V rámci ploch nezastavěného území* je pak v rámci ploch nezastavěného území doplněno vyloučení umístování staveb, zařízení a jiných opatření pro účely uvedené v §18 odst. 5 stavebního zákona. To stanovuje i přesnější rámec pro ochranu lesních pozemků.
 - *zemědělská půda – třída ochrany I. a II.* – vysokobonitní půda je maximálně šetřena- zábor představuje pouze plocha **Z10**- podrobnější zdůvodnění je uvedeno v kap. B/I.6a Odůvodnění.
 - *zajištění funkce ÚSES* – změnou je provedena úprava ÚSES v souladu s podkladovými koncepcemi (viz lokality **L13 až L16**- podrobněji v kap. B/I.4e.
- vytváří územní podmínky pro řešení slabých stránek a hrozeb následujícím způsobem:
 - *stávající demografická struktura obyvatel obce, vyšší průměrný věk* – změna podporuje podmínky pro zlepšení slabé stránky zejména vytvářením podmínek pro zaměstnanost, a tím stabilizaci obyvatelstva.
 - *průměrná nezaměstnanost* – změna podporuje odstranění slabé stránky vytvořením podmínek pro novou zástavbu, pro racionální využití nezastavěného území dle § 18, odst. 5, a tím i druhotně zlepšit sociálně ekonomické prostředí na území obce.
 - *rozvoj limitován blízkostí chemických závodů* – stav v území, nový rozvoj pro výrobu- plochy bydlení v návaznosti na stávající plochy- dáno koncepcí platného ÚP Rybitví, změna č. 1 ÚP nezasahuje
 - *dojíždka za vyšší vybaveností* – změna se nedotýká, dojíždka dána blízkostí vyšších center občanské vybavenosti (Pardubice) – rozvoj občanské vybavenosti je možný v rámci stávající koncepce ÚP Rybitví
 - *demografická skladba obyvatel* – vlivy na demografickou skladbu jsou různorodé- ovlivnění změnou č. 1 ÚP jen částečně, např. stabilizací obyvatelstva, vytvořením podmínek pro kvalitní bydlení ve zdravém prostředí atd.- dáno koncepcí platného ÚP Rybitví
 - *nefunkční části ÚSES* – územní plán vytváří podmínky pro realizaci záměrů- nemůže zajistit funkčnost. V rámci změny ÚP je řešen ÚSES a upraven do souladu s oborovými koncepcemi (viz lokality **L13- L16**).
 - *vliv chemické výroby na kvalitu ovzduší* – musí být řešen zejména v navazujících řízeních. Návrhem změny č. 1 ÚP nejsou vymezovány zastavitelné plochy těžké výroby, které by měly už vzhledem k nastavené regulaci negativní možný dopad do kvality ovzduší.

- *nebezpečí chemické havárie, výbuchu a úniku škodlivin do ovzduší* – dáno vlastními provozovny, řešeno havarijními plány atd.- mimo podrobnost územního plánu. Musí být řešeno v navazujících řízeních.
- *zprovoznění spalovny* – Konkrétní vlivy stavby v ploše jsou odvislé od použité technologie, rozsahu činnosti atd.

Souhrn základních poznatků o území, které obsahují požadavky na odstranění nebo omezení urbanistických, dopravních a hygienických závad, vzájemných střetů záměrů na provedení změn v území a střetů těchto záměrů s limity využití území, slabé stránky, hrozby a rizika související s nevyvážeností územních podmínek udržitelného rozvoje území, obsahuje problémový výkres.

Výřez z grafické části RURÚ ORP Pardubice- **problémový výkres** (aktualizace 2014):



Z problémového výkresu je patrné, že největší hrozbou a s tím spojenými problémy jsou v území závad hygienické spojené s lokalizací provozů těžké výroby. Území je zatěžováno starými ekologickými zátěžemi (odkaliště atd.), zónami s nebezpečím exploze a uniku toxických látek. Územním plánem jsou tyto jevy řešitelné pouze v koncepční rovině, nicméně v rámci posuzované změny č. 1 ÚP nejsou navrhovány zastavitelné plochy těžké výroby, které by mohly mít další negativní vlivy na hygienu prostředí. Stávající provozovny a jejich vlivy musejí být řešeny v rámci dostupných legislativních nástrojů. Změnou č. 1 ÚP je navrhována plocha **Z11** pro drobnou výrobu, která navazuje na stávající areály výroby, a která by neměla vzhledem k nastavené regulaci ploch představovat záměr s negativním dopadem na hygienu prostředí. Odstranění starých ekologických zátěží je zdůrazněno jako jeden z výrazných bodů koncepce nakládání s odpady. Stanovení koncepce Nakládání s odpady jako součásti ÚP Rybitví bude mít nesporně pozitivní vliv jak na životní prostředí, tak i na právní jistotu investorů v území. (Z dosud nejednoznačného pojetí koncepce odpadového hospodářství bylo lze dovodit, že pro rozhodování v území je závazný Plán odpadového hospodářství Pardubického kraje, jasným začleněním koncepce Nakládání s odpady (ve vazbě na POH Pk 2016 - 2025) do ÚP Rybitví je však tento rámec pro rozhodování stanoven jednoznačněji.) Z hlediska negativně hodnoceného pilíře životního prostředí dochází změnou k posílení návrhem a doplněním územního systému ekologické stability (**LBC4, LBC5**). Kvalita životního prostředí a posílení přírodního pilíře musí být dále řešena na úrovni povolování staveb a využívání krajiny (realizace zeleně, způsoby hospodaření atd.). Návrh změny č. 1 ÚP tak respektuje rozbor udržitelného rozvoje území zahrnující zjištění a vyhodnocení udržitelného rozvoje území ORP Pardubice s uvedením jeho silných a slabých stránek, příležitostí a hrozeb

Byly podrobně zhodnoceny a ve změně územním plánu zohledněny analýzy silných a slabých stránek, příležitostí a hrozeb řešeného území. Z výše uvedených skutečností vyplývá, že změna č. 1 ÚP vytváří podmínky pro příznivý rozvoj zejména hospodářského pilíře a posiluje přírodní pilíř stanovením koncepce nakládání s odpady a úpravou a zpřesněním územního systému ekologické stability (ÚSES) při respektování krajinného rázu a přírodních hodnot.

C.4 Případné vyhodnocení vlivů na jiné skutečnosti ovlivněné navrženým řešením, avšak nepodchycené v územně analytických podkladech, například skutečnosti zjištěné v doplňujících průzkumech a rozborech

Vlivy navrženého řešení změny č. 1 ÚP byly podrobně popsány v jednotlivých kapitolách Odůvodnění, resp. ve výše uvedených kapitolách Vyhodnocení vlivů změny na udržitelný rozvoj. Další potenciální vlivy změny, které nelze podchytit v ÚAP ORP Pardubice, pramení především z podrobnosti a možností územního plánu (na jedné straně § 43, odst. 3 stavebního zákona, na straně druhé nadřazené koncepční dokumenty či ÚPD). Územní plán vytváří rámec pro povolování staveb a činností v území v souladu se stanovenými podmínkami pro využití jednotlivých ploch, jejichž konkrétní vlivy a dopady budou dále posuzovány v podrobnějších navazujících řízeních či v souladu s nadřazenými ÚPD.

S odkazem na vymezení stabilizované plochy TO- plocha pro nakládání s odpady v souladu s právním stavem v území (v místě bez platného územního plánu, tj. v ploše zrušené rozsudkem NSS) a požadavkem na opětovné zahájení provozu spalovny, lze poukázat na možné vlivy z provozu vlastní spalovny, které lze však kvantifikovat a podrobně popsat až v měřítku širšího území. Posuzování konkrétních záměrů není předmětem změny územního plánu (viz. také předchozí odstavec ve vazbě na požadavky a aktuální zkoordinovanost nadřazených koncepcí i ÚPD). Změnou č. 1 ÚP byla vymezena stabilizovaná plocha pro nakládání s odpady v souladu s právním stavem pozemku, kdy se na pozemku nachází spalovna (jež je však v současnosti mimo provoz) a mezideponie odpadů (s platným správním rozhodnutím). To bylo zohledněno i v úpravě funkčního využití v rámci ploch TO. Dále byla stanovena koncepce Nakládání s odpady v souladu s Plánem odpadového hospodářství 2016 - 2025. Těmito úpravami ÚP Rybitví provedenými v rámci změny č. 1 ÚP byl stanoven (či doplněn a upřesněn) rámec pro budoucí povolování konkrétních staveb a činností v území.

C.5 Vyhodnocení přínosu změny č. 1 územního plánu Rybitví k naplnění priorit územního plánování pro zajištění udržitelného rozvoje území obsažených v politice územního rozvoje nebo v zásadách územního rozvoje

Pro potřeby vyhodnocení přínosu změny č. 1 ÚP k naplnění priorit územního plánování jsou prioritami míněny zejména priority stanovené v Zásadách územního rozvoje Pardubického kraje (**ZÚR Pk**) a v Politice územního rozvoje ČR 2008 ve znění aktualizace č. 1 (dále také „**aktualizované PÚR ČR**“), které se vážou k řešenému území.

Řešení změny č. 1 ÚP Rybitví (lokality změny ozn. **L1 - 3, L5 - 16**, jež zahrnují i nově navrhované plochy **Z10, Z11, LBC4 a LBC5**) a provedené změny č. 1 ÚP v **kapitolách návrhu 1 – 11** naplňuje zejména priority aktualizované PÚR ČR dle čl. 16, 16a, 17, 19, 20, 23, 24, 24a a 25. Priority stanovené v ZÚR Pk pak dále rozvíjí a konkretizují republikové priority z aktualizované PÚR ČR pro území Pardubického kraje. Dále jsou priority rozvíjeny a konkretizovány v jednotlivých oborových koncepcích (např. Plán odpadového hospodářství, Generel dopravy, Plán rozvoje vodovodů a kanalizací atd.), jež jsou taktéž podkladem pro územně plánovací činnost a promítají se i do konkrétních záměrů na změnách v území (např. přeložka silnice I/36, stabilizace ÚSES atd.).

Podrobně je soulad návrhu změny č. 1 ÚP Rybitví s prioritami aktualizované PÚR ČR, ZÚR Pk a dalších koncepcí vyhodnocen v části Odůvodnění změny č. 1 ÚP - kap. B/I.2a B/I.2b.

C.6 Vyhodnocení vlivů na udržitelný rozvoj území - shrnutí

C.6a - Vyhodnocení vlivů změny č. 1 územního plánu Rybitví na zlepšování územních podmínek pro příznivé životní prostředí, pro hospodářský rozvoj a pro soudržnost společenství obyvatel území a jejich soulad

Obec Rybitví je vznikla ve 40-tých letech zábořem několika obcí chemickou továrnou. Vlastní obec s bydlícím obyvatelstvem je kompaktní, stabilizovaná, klidná, bez významnějšího rozvoje, avšak významně limitovaná blízkostí průmyslového areálu s chemickými závody. Krajina je rovinatá, nížinného charakteru. Území obce se nachází mimo síť stávajících železničních tratí, do průmyslového areálu je zavedena železniční vlečka. Řešeným územím prochází cyklotrasa a turistická trasa. Pěkné přírodní prostředí s lesním komplexem v severní

části obce, upravená veřejná prostranství, veškerá občanská vybavenost včetně škol a lékařů v místě, možnost zaměstnání, velmi dobrá dostupnost MHD jsou silnými stránkami území. Naopak slabými stránkami je horší stav ovzduší, vyšší průměrný věk, průměrná nezaměstnanost. Nejvýznamnější limity a vlivy pramení s lokalizací areálů těžké výroby a od nich odvislých ochranných a bezpečnostních pásem, vzniklých ekologických zátěží apod.

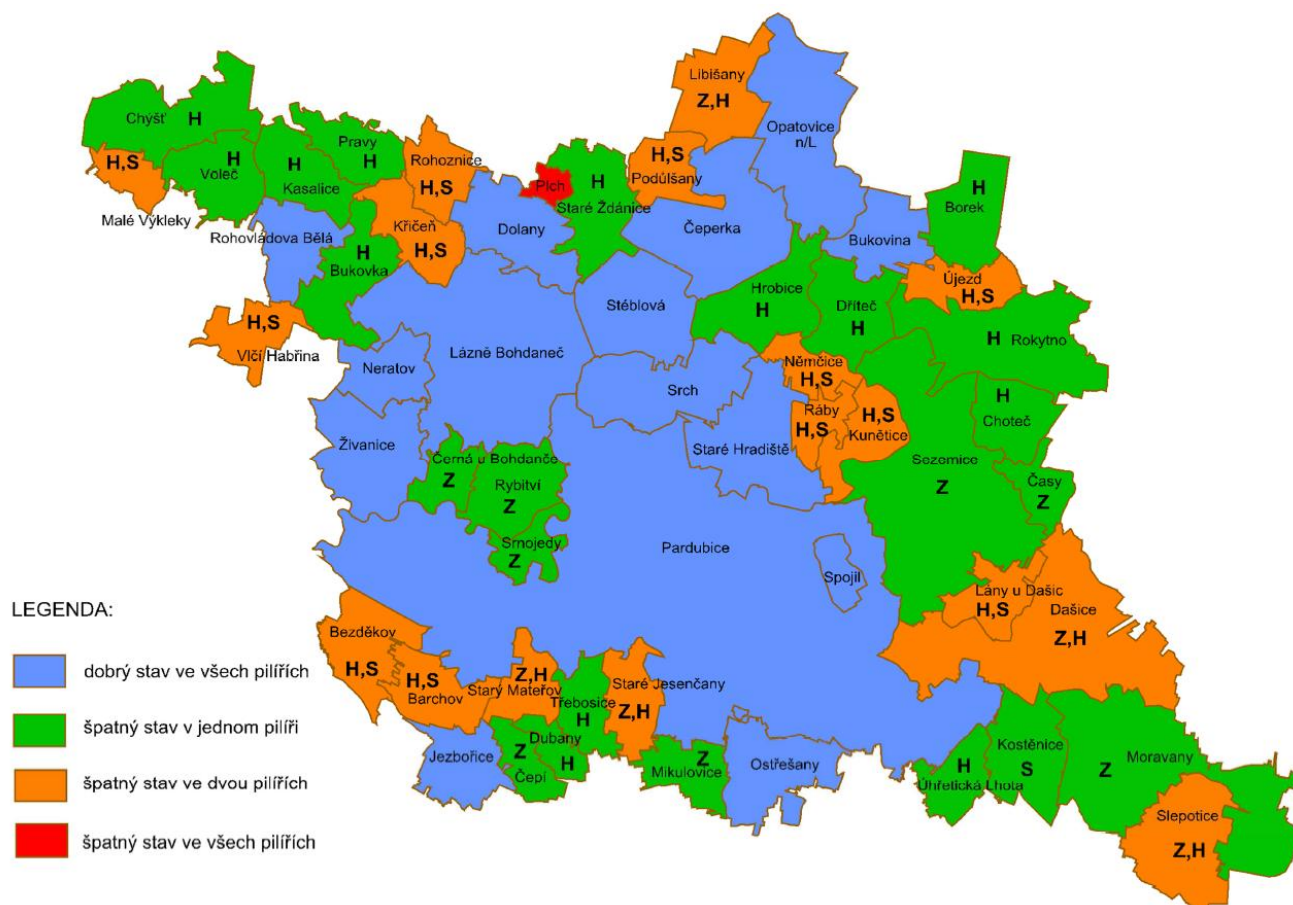
Podstatou udržitelného rozvoje je naplnění tří základních cílů:

- 1 - účinná ochrana životního prostředí a šetné využívání přírodních zdrojů;
- 2 - udržení vysoké a stabilní úrovně ekonomického růstu a zaměstnanosti;
- 3 - sociální rozvoj, který respektuje potřeby občanů.

Vyhodnocení vyváženosti pilířů je provedeno na základě indikátorů, které byly použity pro zpracování rozboru udržitelného rozvoje území ve škále „+“ dobrý stav a „-“ špatný stav.

Hodnocení RURÚ ORP Pardubice (aktualizace 2014) pro obec Rybitví:

RYBITVÍ				charakter obce: B		
KATEGORIE	S	H	Z	DOBŘÝ	ŠPATNÝ	KARTOGRAM
2c	+	+	-	S, H	Z	Z



Změna č. 1 ÚP reaguje především na potřebu uvedení platného ÚP Rybitví do souladu s aktuálními předpisy a nadřazenými koncepčními dokumenty, řešení plochy zrušené rozsudkem Nejvyššího správního soudu (areál spalovny), prověřuje požadavky na vymezení nových zastavitelných ploch, zpřesňuje a reviduje systém ÚSES a aktualizuje využití území.

Jednotlivé lokality změny č. 1 ÚP označené jako **L2 - 3, L5 - 16** v převážné míře reagují na právní stav v území (aktualizace zastavěného území v souladu s § 58, odst. 3- viz lokality **L9**; úprava a zpřesnění chybného či neúčelného vymezení ploch- viz lokality **L2, L5, L8**; aktualizace využití navrhovaných ploch- viz lokality **L6 a L7**) a nemají tak v podstatě žádný vliv na zlepšování či zhoršování územních podmínek pro udržitelný rozvoj či mají (jako v případě usnadnění podmínek pro umístování občanské vybavenosti v lokalitě **L8**) vliv spíše lehce pozitivní.

Úpravu funkčního využití ploch TO lze také hodnotit nulově. Jedná se o uvedení do souladu stavu s regulativy územního plánu.

Samostatnou z hlediska vlivů na udržitelný rozvoj pak zůstává lokalita **L1** řešící původní přestavbou plochu **P1**, jež byla včetně regulace zrušená rozsudkem Nejvyššího správního soudu. Změna vymezuje plochu v současnosti nefunkční spalovny (a funkční mezideponie odpadů) v souladu s právním stavem v území jako stabilizovanou plochu pro nakládání s odpady. Z hlediska podrobnosti územního plánu se tedy jedná o nulový vliv s tím, že vlivy plynoucí z potenciálního provozu spalovny při její případné rekonstrukci, modernizaci a zprovoznění musejí být řešeny v souladu s nadřazenými koncepčními dokumenty.

Na základě výsledků kapitoly C.1 (Vyhodnocení vlivů na životní prostředí, tzv. SEA) byly stanoveny podmínky pro zastavitelnou plochu **Z10**. Podmínky budou mít mírně pozitivní vliv (usnadnění rozhodování v podrobných řízeních). Obdobně lze hodnotit i mírně doplněné či upravené koncepce Silniční dopravy, Kanalizace, Elektrozvodů, úpravu ve způsobu vymezení veřejné prospěšnosti či vyjasnění povolovacího režimu staveb dle § 18 odst. 5 stavebního zákona.

Pozitivně v oblasti přírodního pilíře působí změna řešením územního systému ekologické stability, jež má zásadní dopad na stabilitu krajiny a její reprodukci. Změnou je navrženo rozšíření biocentra **LBC4** (viz lokalita **L13**), upřesněna poloha **LBC5** včetně nadregionálních prvků ÚSES (viz lokality **L14** a **L15**) a vypuštěno biocentrum s biokoridorem bez návazností (viz lokalita **L16**) – vše v souladu s podkladovými koncepcemi.

Hlavní vlivy změny č. 1 ÚP jsou tak dány návrhem následujících nových zastavitelných ploch a doplněním chybějící koncepce:

- I plocha pro silniční dopravu (obchvat silnice II/341) – viz **Z10**, lokalita **L11** – návrhem jsou vytvářeny podmínky pro přeložku silnice v souladu s nadřazenou územně plánovací dokumentací (jedná se o veřejně prospěšnou stavbu). Realizací dojde ke zlepšení podmínek pro dopravu, snížení negativních vlivů z dopravy na obyvatelstvo (hluk, emise) a k celkovému zkvalitnění dopravy a prostupnosti územím, čímž bude pozitivně ovlivněn jak pilíř životního prostředí, tak pilíř hospodářský
- I plocha pro řemeslnou a drobnou výrobu (VD)- viz **Z11**, lokalita **L3** – plocha vychází z požadavku vlastníka na využití území, navazuje na stávající plochy stejného využití. Negativní vlivy na jednotlivé složky životního prostředí jsou zanedbatelné (bez záboru půdního fondu atd.) a návrhem dochází k posílení hospodářského pilíře (možnost vytvoření pracovních míst, rozvoj podnikání atd.)
- I stanovení koncepce Nakládání s odpady jako součásti ÚP Rybitví bude mít nesporně pozitivní vliv jak na životní prostředí, tak i na právní jistotu investorů v území. (Z dosud nejednoznačného pojetí koncepce odpadového hospodářství bylo lze dovodit, že pro rozhodování v území je závazný Plán odpadového hospodářství Pardubického kraje, jasným začleněním koncepce Nakládání s odpady (ve vazbě na POH Pk 2016 - 2025) do ÚP Rybitví je však tento rámec pro rozhodování stanoven jednoznačněji.)

Závěr:

Změna č. 1 ÚP jako úprava strategické koncepce (ÚP Rybitví) pozitivně ovlivňuje zejména pilíře přírodní a hospodářský a přispívá tak k realizaci těchto cílů:

- stabilizace a rozvoj podnikání a výroby regulované v souladu s požadavky na nezhoršování životního prostředí
- realizace prvků krajinné zeleně a propojení systému ÚSES jako pozitivní příspěvek nejen k ekologické stabilizaci krajiny, ale i k vytváření kvalitního životního prostředí a podmínek pro rekreaci obyvatel v nezastavěném území
- zkvalitnění dopravní infrastruktury a zpřesnění podmínek pro nakládání s odpady s cílem udržitelnosti všech tří pilířů udržitelného rozvoje